

SAINTMED

บริษัท เซนต์เมด จำกัด (มหาชน)

คำอธิบายและวิเคราะห์ของฝ่ายจัดการสำหรับไตรมาส 4 และปี 2566

สิ้นสุดวันที่ 31 ธันวาคม 2566

Critical Care



Cardiology



General Medical Device



Sleep Medicine



Wellness



Smart Hospital and AI

เลขที่ SMD 06/2567

29 กุมภาพันธ์ 2567

บริษัท เซนต์เมด จำกัด (มหาชน) และบริษัทย่อย (“บริษัทฯ”) ขอนำเสนอคำอธิบายและวิเคราะห์ผลการดำเนินงานของฝ่ายจัดการ สำหรับผลการดำเนินงานไตรมาส 4 และปี 2566 สิ้นสุดวันที่ 31 ธันวาคม 2566 โดยมีรายละเอียดดังนี้

บทสรุปจากผู้บริหาร เหตุการณ์สำคัญและกลยุทธ์ทางธุรกิจ

บริษัทฯ มีกำไรสุทธิในปี 2566 จำนวน 79.24 ล้านบาท ลดลง 73.29% เมื่อเทียบกับปีก่อน อย่างไรก็ตามก็ดีสำหรับผลประกอบการไตรมาส 4 ปี 2566 บริษัทฯ มีกำไรสุทธิไตรมาส 4/2566 วงด 3 เดือนจำนวน 30.36 ล้านบาท เพิ่มขึ้น 536.48% เมื่อเทียบกับไตรมาส 4/2565 (YoY) และกำไรเพิ่มขึ้น 148.03% เมื่อเทียบกับไตรมาสก่อน (QoQ)

กำไรสุทธิไตรมาส 4/2566 วงด 3 เดือน เพิ่มขึ้นจากงวดเดียวกันของปีก่อน และเพิ่มขึ้นจากไตรมาสก่อนสาเหตุหลักเนื่องมาจาก ยอดขายกลุ่มกลุ่มเวชภัณฑ์วินิจฉัยที่มีความต้องการสินค้าเพิ่มขึ้นเนื่องจากประเทศไทยก้าวเข้าสู่สังคมผู้สูงอายุ และนักท่องเที่ยวเชิง การแพทย์เพิ่มขึ้น ประกอบกับต้นทุนขายและบริการ รวมถึงค่าใช้จ่ายในการขายและบริหารที่ลดลงเป็นสัดส่วนที่สูงกว่ารายได้ที่ เพิ่มขึ้นในไตรมาสนี้

สำหรับกำไรสุทธิของผลประกอบการปี 2566 ลดลงจากปีก่อน สาเหตุหลักเนื่องมาจาก ยอดขายกลุ่มเครื่องมือแพทย์ทั่วไปลดลง โดยเฉพาะ COVID-19 ATK Test-Kit ส่งผลให้เกิดการแข่งขันที่สูงขึ้นในด้านราคา และนำมาซึ่งการกดดันอัตรากำไรของบริษัทฯ นอกจากนี้ยอดขายกลุ่มเวชภัณฑ์วินิจฉัย ยังมีความต้องการสินค้าลดลงเมื่อเทียบกับปี 2565 ซึ่งมีการระบาดของ COVID-19 อย่าง รุนแรง ซึ่งผู้ป่วยมีอาการของโรคที่รุนแรงมากกว่าในปี 2566

ตามนโยบายการจ่ายปันผลของบริษัทฯ กำหนดให้จ่ายเงินปันผลไม่ต่ำกว่า 30% ของกำไรสุทธิ ทั้งนี้ในปี 2566 คณะกรรมการบริษัทมี มติพิจารณาเสนอต่อที่ประชุมสามัญผู้ถือหุ้นประจำปี 2567 ในการจ่ายเงินปันผลจากผลประกอบการปี 2566 จำนวน 0.30 บาทต่อ หุ้น โดยเมื่อวันที่ 13 ธันวาคม 2566 ที่ผ่านมามีการอนุมัติจ่ายเงินปันผลระหว่างกาลแล้วจำนวน 0.15 บาทต่อหุ้น ยังคงเหลือเป็นการจ่ายปันผลครั้งที่ 2 ในอัตรา 0.15 บาทต่อหุ้น บริษัทฯ ได้กำหนดวันรวบรวมรายชื่อผู้ถือหุ้นที่มีสิทธิได้รับเงินปันผล (Record Date) ในวันที่ 15 มีนาคม 2567 และกำหนดจ่ายเงินปันผลในวันที่ 8 พฤษภาคม 2567 โดยจะนำเสนอต่อที่ประชุมสามัญผู้ ถือหุ้นประจำปี 2567 เพื่ออนุมัติต่อไป

เหตุการณ์สำคัญและกลยุทธ์ทางธุรกิจ

- ในปี 2566 บริษัทฯ ได้มีการปรับกลยุทธ์ธุรกิจครั้งใหญ่ โดยการปรับเปลี่ยนนโยบายจากการมุ่งเน้นหารายได้จากธุรกิจเทรดดิ้งเป็น มุ่งเน้นหารายได้จากธุรกิจที่สร้างกระแสรายได้ที่ต่อเนื่อง ในรูปแบบให้เช่าใช้เครื่องมือ (Rental) เช่าซื้อเครื่องมือแพทย์ (Hire Purchase) และ/หรือ เก็บส่วนแบ่งรายได้จากคู่ค้าแทนการขายขาด (Revenue Sharing) โดยร่วมมือกับผู้มีส่วนเกี่ยวข้องต่างๆ เพื่อสร้างโอกาสให้ผู้จำเป็นต้องใช้เครื่องมืออุปกรณ์ทางการแพทย์ (end users) สามารถเข้าถึงเครื่องมือทางการแพทย์ได้อย่าง ทั่วถึงมากขึ้น สร้างประโยชน์ให้ทุกฝ่ายอย่างยั่งยืนร่วมกันดังนี้
 - กลุ่มคู่ค้า บริษัทฯ เจรจากับคู่ค้ากลุ่มสินค้าเครื่องมือแพทย์ต่างๆ ของบริษัทฯ รวมไปถึง ผู้นำเข้าเครื่องมือแพทย์ชั้นนำที่บริษัทฯ ยังไม่ได้เป็นตัวแทนจำหน่าย ให้มาเข้าร่วมเป็น Partner ทางธุรกิจ
 - ลูกค้ากลุ่มธุรกิจ บริษัทฯ มีการเจรจาสังเคราะห์ความร่วมมือกับพันธมิตรที่เป็นโรงพยาบาลต่างๆ ทั้งภาครัฐและเอกชน ในการขยายฐานธุรกิจให้เช่าใช้ เช่าซื้อเครื่องมือ ลดความเสี่ยงจากการลงทุนสูงในคราวเดียว

2. บริษัทฯ ขยายธุรกิจเครื่องมือแพทย์เฉพาะทางด้านเวลเนส (Wellness) เพื่อตอบโจทย์เทรนด์การท่องเที่ยวทางการแพทย์ (Medical Tourism) และการดูแลสุขภาพเชิงป้องกันมากขึ้น เช่น อุปกรณ์ Mild Hyperbaric Oxygen Chamber
3. บริษัทฯ มุ่งเน้นในด้านการสรรหาเครื่องมือแพทย์ที่ได้รับประโยชน์จากแนวโน้มสังคมสูงวัย และเครื่องมือแพทย์ที่รักษาโรคยากและซับซ้อนมากขึ้น เพื่อร่วมเป็นส่วนหนึ่งในการช่วยส่งเสริมการเป็นศูนย์กลางทางการแพทย์ Medical Hub ของประเทศไทย อาทิ ลงนามสัญญาเป็นตัวแทนจำหน่ายแต่เพียงผู้เดียวของระบบ AI ตรวจจับมะเร็งปอด (Lung CA) จากภาพ CT ทุกยี่ห้อ
4. จากการที่การดูแลสุขภาพเชิงป้องกันได้เริ่มเข้ามาเป็นกระแสหลักของการดูแลสุขภาพของคนทั่วโลก ในช่วงปี 2566 หน่วยงานประกันสังคมได้เริ่มมีการหารือที่จะปรับเกณฑ์ในการเบิกจ่ายประโยชน์ทดแทนในกรณีการรักษาผู้ประกันตนที่ป่วยด้วยโรคหยุดหายใจขณะหลับและมีความจำเป็นต้องใช้เครื่อง CPAP (Continuous Positive Airway Pressure) ทั้งนี้ส่งผลให้บริษัทฯ ประเมินว่าจะได้รับผลดีจากการปรับเปลี่ยนเกณฑ์ดังกล่าวในปี 2567 เนื่องจากบริษัทฯ เป็นผู้นำเข้าเครื่องมือแพทย์ประเภทดังกล่าวมาเป็นเวลากว่า 10 ปี อีกทั้งมีความชำนาญในการดูแลผู้ป่วยที่เป็นโรคดังกล่าวโดยได้มีการร่วมมือกับหน่วยงานที่ให้บริการด้านการแพทย์เปิดศูนย์รักษาโรคเกี่ยวกับการนอนหลับตั้งแต่ปี 2562 และมีแผนที่จะเปิดศูนย์ตรวจการนอนหลับครบวงจรเพิ่มขึ้น เพื่อรองรับความต้องการในอนาคต



ปัจจัยสำคัญที่ส่งผลต่อผลการดำเนินงานในรอบปี 2566

เศรษฐกิจ / สังคม

แนวโน้มสังคมสูงวัย (Aging Society)

ประชากรผู้สูงอายุมีแนวโน้มเพิ่มขึ้น ทั้งในไทยและทั่วโลก ทำให้ความต้องการด้านบริการตรวจคุณภาพการนอนหลับ (SleepLap) รวมทั้งความต้องการสินค้า CPAP เพิ่มขึ้น นอกจากนี้ยังส่งผลต่อเนื่องมายังเครื่องมือแพทย์ที่ใช้ประกอบการรักษาโรค NCDs ในผู้สูงอายุ

การอ่อนค่าของเงินบาทเมื่อเทียบกับดอลลาร์สหรัฐ

เงินบาทอ่อนค่าส่งผลให้ต้นทุนสินค้าเครื่องมือแพทย์ที่นำเข้าจากต่างประเทศที่ต้องชำระค่าสินค้าเป็นเงิน ดอลลาร์สหรัฐ มีต้นทุนในภาพรวมเพิ่มขึ้น และส่งผลให้อัตรากำไรขั้นต้นลดลง ทั้งนี้ บริษัทฯ พยายามบริหารจัดการความเสี่ยงด้านอัตราแลกเปลี่ยนโดยการทำสัญญาซื้อขายเงินตราต่างประเทศล่วงหน้า โดยไม่มีนโยบายเก็งกำไรจากความผันผวนของอัตราแลกเปลี่ยนแต่อย่างใด

เทคโนโลยี

แนวโน้มการรักษาโรคเชิงป้องกัน

เทคโนโลยีทางการแพทย์ที่ดีขึ้น ประกอบกับประชาชนเริ่มหันมาให้ความสนใจกับการป้องกันโรค ทำให้เครื่องมือตรวจโรคต่างๆ เริ่มได้รับการตอบรับจากตลาดค่อนข้างดี เนื่องจากการตรวจพบเร็ว ก็จะรักษาได้เร็วและหายป่วยเร็วมากขึ้น ส่งผลดีต่อผลิตภัณฑ์ประเภทชุดตรวจต่างๆ เช่น ชุดตรวจใช้หัตถ์ใหญ่สายพันธุ์ A/B ที่ได้รับกระแสตอบรับอย่างดี นอกจากนี้ยังเป็นผลบวกต่อเครื่องมือแพทย์ในกลุ่ม Wellness ที่ใช้ในเชิงดูแลสุขภาพต่างๆ อีกด้วย

กฎหมาย / การเมือง

การเปิดประเทศรับนักท่องเที่ยวและศูนย์กลางบริการทางการแพทย์ (Medical Hub)

ชาวต่างชาติเดินทางเข้ามารักษาพยาบาลในประเทศไทยเป็นจำนวนมาก ทำให้ความต้องการซื้ออุปกรณ์ทางการแพทย์ในส่วนที่เกี่ยวข้องกับการรักษาโรคยากและซับซ้อน มีแนวโน้มค่อยๆ ปรับตัวสูงขึ้น สร้างโอกาสในการทำธุรกิจให้เข้าเครื่องมือแพทย์สำหรับรักษาโรคซับซ้อนที่มีมูลค่าสูงกับโรงพยาบาล

พระราชบัญญัติประกันสังคมเพิ่มเติมหลักเกณฑ์และอัตราสำหรับประโยชน์ทดแทนในกรณีการรักษาผู้ประกันตนที่เป็นด้วยโรคหยุดหายใจขณะหลับและมีความจำเป็นต้องใช้เครื่องอัดอากาศขณะหายใจเข้า (Continuous Positive Airway Pressure: CPAP) ให้แก่สถานพยาบาลที่สำนักงานกำหนดสิทธิในการรับบริการทางการแพทย์สำหรับผู้ประกันตน โดยสามารถเบิกค่าตรวจวินิจฉัยและดูแลรักษาได้ตามอัตราที่กำหนด ส่งผลให้สินค้าที่บริษัทฯ เป็นผู้จัดจำหน่ายมีความต้องการใช้งานสูงขึ้น อย่างไรก็ดี กฎเกณฑ์นี้มีผลบังคับใช้ตั้งแต่วันที่ 1 มกราคม 2567 ทำให้บริษัทฯ จะได้รับผลดีจากการเปลี่ยนแปลงหลักเกณฑ์ดังกล่าวในงวดการดำเนินงานปี 2567

สภาพแวดล้อม

สถานการณ์การระบาดของ COVID-19 ที่คลี่คลายลง

ในปี 2566 ความต้องการชุดตรวจ ATK ลดลงตามสถานการณ์โรคโควิด-19 ที่คลี่คลายลง ซึ่งทำให้โรคโควิด-19 ได้รับการประกาศให้เป็นโรคประจำถิ่นที่ไม่จำเป็นต้องมีการใช้ชุดตรวจ ATK ตามกฎหมายในช่วงที่มีการระบาดรุนแรง ทั้งนี้ในปี 2566 ที่ผ่านมามีบริษัท มีการดำเนินกลยุทธ์และปรับตัวอย่างรวดเร็ว จัดการกระจายสินค้าผ่านช่องทางต่างๆ ทำให้มีสินค้าล้าสมัยค้างสต็อกจำนวนน้อยมาก

ผลการดำเนินงานด้านการเงิน

งบกำไรขาดทุนเบ็ดเสร็จ

	งบการเงินรวม ไตรมาส 4/66		งบการเงินเฉพาะกิจการ ไตรมาส 4/65		เพิ่มขึ้น (ลดลง)		งบการเงินรวม ปี 2566		งบการเงินเฉพาะกิจการ ปี 2565		เพิ่มขึ้น (ลดลง)	
	ล้านบาท	%	ล้านบาท	%	ล้านบาท	%	ล้านบาท	%	ล้านบาท	%	ล้านบาท	%
รายได้												
รายได้จากการขาย	235.14	95.54%	161.04	95.59%	74.10	46.01%	789.49	95.42%	1,985.20	98.79%	(1,195.71)	(60.23%)
รายได้จากการบริการ	10.97	4.46%	7.43	4.41%	3.54	47.64%	37.86	4.58%	24.40	1.21%	13.46	55.16%
รวมรายได้จากการขายและการบริการ	246.11	100.00%	168.47	100.00%	77.64	46.09%	827.35	100.00%	2,009.60	100.00%	(1,182.25)	(58.83%)
ต้นทุนขายและบริการ	157.48	63.99%	111.97	66.46%	45.51	40.64%	530.24	64.09%	1,417.76	70.55%	(887.52)	(62.60%)

	งบการเงินรวม ไตรมาส 4/66		งบการเงิน เฉพาะกิจการ ไตรมาส 4/65		เพิ่มขึ้น (ลดลง)		งบการเงินรวม ปี 2566		งบการเงิน เฉพาะกิจการ ปี 2565		เพิ่มขึ้น (ลดลง)	
	ล้านบาท	%	ล้านบาท	%	ล้านบาท	%	ล้านบาท	%	ล้านบาท	%	ล้านบาท	%
กำไรขั้นต้น	88.63	36.01%	56.50	33.54%	32.13	56.87%	297.11	35.91%	591.84	29.45%	(294.73)	(49.80%)
รายได้อื่น	2.03	0.82%	0.48	0.28%	1.55	322.92%	6.49	0.78%	4.18	0.21%	2.31	55.26%
กำไรก่อนค่าใช้จ่าย	90.66	36.84%	56.98	33.82%	33.68	59.11%	303.60	36.70%	596.02	29.66%	(292.42)	(49.06%)
ค่าใช้จ่ายในการขาย	33.17	13.48%	30.42	18.06%	2.75	9.04%	117.20	14.17%	128.85	6.41%	(11.65)	(9.04%)
ค่าใช้จ่ายในการบริหาร	21.07	8.56%	19.75	11.72%	1.32	6.68%	89.89	10.86%	89.14	4.44%	0.75	0.84%
(กำไร) ขาดทุน จากอัตรา แลกเปลี่ยน	(0.45)	(0.18%)	(0.14)	(0.08%)	(0.31)	221.43%	(0.43)	(0.05%)	3.17	0.16%	(3.60)	(113.56%)
รวมค่าใช้จ่าย	53.79	21.86%	50.03	29.70%	3.76	7.52%	206.67	24.98%	221.16	11.01%	(14.50)	(6.56%)
กำไรก่อนต้นทุนทางการเงิน และภาษีเงินได้	36.87	14.98%	6.95	4.13%	29.92	430.50%	96.93	11.72%	374.86	18.65%	(277.92)	(74.14%)
ต้นทุนทางการเงิน	1.14	0.46%	0.78	0.46%	0.36	46.15%	3.34	0.40%	8.55	0.43%	(5.21)	(60.94%)
กำไรก่อนภาษีเงินได้	35.73	14.52%	6.17	3.66%	29.56	479.09%	93.59	11.31%	366.31	18.23%	(272.71)	(74.45%)
ค่าใช้จ่ายภาษีเงินได้	5.37	2.18%	1.39	0.83%	3.98	286.33%	14.35	1.73%	69.65	3.47%	(55.30)	(79.40%)
กำไร(ขาดทุน) สำหรับงวด	30.36	12.34%	4.77	2.83%	25.59	536.48%	79.25	9.58%	296.66	14.76%	(217.41)	(73.29%)

สรุปงบกำไรขาดทุนเบ็ดเสร็จปี 2566

รายได้จากการดำเนินงานหลัก

ในปี 2566 บริษัทฯ มีรายได้จากการขายและการบริการ 827.35 ล้านบาท ลดลง 1,182.25 ล้านบาท หรือ 58.83% จาก 2,009.60 ล้านบาทในปี 2565 โดยมีสัดส่วนรายได้ส่วนใหญ่มาจากลูกค้าภาครัฐ 53.69% สาเหตุที่รายได้ปรับตัวลดลงเนื่องจากยอดขายสินค้ากลุ่มเครื่องมือแพทย์ทั่วไปลดลง โดยเฉพาะชุดตรวจ Covid-19 (ATK) ซึ่งในปี 2565 มีการขายชุดตรวจหาเชื้อไวรัส Covid-19 (ATK) เป็นจำนวนมาก แต่ในปี 2566 การระบาดของ Covid-19 เริ่มคลี่คลาย ทำให้ความต้องการสินค้าดังกล่าวลดลงอย่างมีนัยสำคัญ

1) รายได้จากการขาย

รายได้จากการขายแยกตามกลุ่มเครื่องมือแพทย์และอุปกรณ์ทางการแพทย์ของบริษัทฯ สามารถจำแนกได้เป็น 5 กลุ่ม ตามลักษณะใช้งาน ดังตารางโครงสร้างรายได้ต่อไปนี้

	งบการเงินรวม ไตรมาส 4/66		งบการเงิน เฉพาะกิจการ ไตรมาส 4/65		เพิ่มขึ้น (ลดลง)		งบการเงินรวม ปี 2566		งบการเงิน เฉพาะกิจการ ปี 2565		เพิ่มขึ้น (ลดลง)	
	ล้านบาท	%	ล้านบาท	%	ล้านบาท	%	ล้านบาท	%	ล้านบาท	%	ล้านบาท	%
1. กลุ่มเวชภัณฑ์วินิจฉัย	136.06	57.86%	81.29	50.48%	54.77	67.38%	390.72	49.49%	567.00	28.56%	(176.28)	(31.09%)
2. กลุ่มเวชศาสตร์การ นอนหลับ	57.73	24.55%	49.96	31.02%	7.77	15.55%	235.66	29.85%	176.87	8.91%	58.79	33.24%
3. กลุ่มหทัยวิทยา	25.62	10.90%	16.21	10.07%	9.41	58.05%	104.55	13.24%	79.75	4.02%	24.80	31.10%

กลุ่มสินค้า	งบการเงินรวม ไตรมาส 4/66		งบการเงิน เฉพาะกิจการ ไตรมาส 4/65		เพิ่มขึ้น (ลดลง)		งบการเงินรวม ปี 2566		งบการเงิน เฉพาะกิจการ ปี 2565		เพิ่มขึ้น (ลดลง)	
	ล้านบาท	%	ล้านบาท	%	ล้านบาท	%	ล้านบาท	%	ล้านบาท	%	ล้านบาท	%
4. กลุ่มเครื่องมือแพทย์ ทั่วไป	12.81	5.45%	10.17	6.32%	2.64	25.96%	40.88	5.18%	1,145.09	57.68%	(1,104.21)	(96.43%)
5. กลุ่มสมาร์ทฮอสพิทอล	2.92	1.24%	3.41	2.12%	(0.49)	(14.37%)	17.68	2.24%	16.49	0.83%	1.19	7.22%
รวมรายได้จากการขาย	235.14	100.00%	161.04	100.00%	74.10	46.01%	789.49	100.00%	1,985.20	100.00%	(1,195.71)	(60.23%)

ในปี 2566 บริษัทฯ มีรายได้จากการขายสินค้า 789.49 ล้านบาท ลดลง 1,195.71 ล้านบาท หรือ 60.23% จากปี 2565 สาเหตุหลักจากยอดขายสินค้ากลุ่มเครื่องมือแพทย์ทั่วไป เช่น Covid-19 ATK ลดลงตามสถานการณ์การระบาด Covid-19 ที่คลี่คลายลง และสินค้ากลุ่มเวชภัณฑ์ชีวภัณฑ์ ที่มียอดขายลดลงจากโรงพยาบาลต่างๆ มีการซื้อเครื่องมือแพทย์ในกลุ่มดังกล่าวไว้เป็นจำนวนมาก ในช่วงสถานการณ์โรคระบาดที่ผ่านมา ทำให้ยังไม่ถึงรอบการซื้อใหม่เพราะมีเครื่องมือเพียงพอใช้งานอยู่ในปัจจุบัน

อย่างไรก็ดี กลุ่มสินค้าเครื่องมือแพทย์ด้านเวชศาสตร์การนอนหลับ มีแนวโน้มปรับตัวดีขึ้น จากการที่ประชาชนเริ่มตระหนักถึงความสำคัญของการนอนอย่างมีคุณภาพ และหันมาให้ความสนใจเรื่องการตรวจการนอนหลับมากขึ้น นอกจากนี้สินค้าเครื่องมือแพทย์กลุ่มหทัยวิทยา มียอดขายที่เพิ่มขึ้นจากแนวโน้มสังคมผู้สูงอายุ ซึ่งทำให้มีความต้องการในอุปกรณ์ตรวจและรักษาโรคที่เกี่ยวข้องกับหัวใจเพิ่มสูงขึ้น

2) รายได้จากการบริการ

กลุ่มสินค้า	งบการเงินรวม ไตรมาส 4/66		งบการเงิน เฉพาะกิจการ ไตรมาส 4/65		เพิ่มขึ้น (ลดลง)		งบการเงินรวม ปี 2566		งบการเงิน เฉพาะกิจการ ปี 2565		เพิ่มขึ้น (ลดลง)	
	ล้านบาท	%	ล้านบาท	%	ล้านบาท	%	ล้านบาท	%	ล้านบาท	%	ล้านบาท	%
1. บริการให้เช่าและบริการซ่อม บำรุง	7.77	70.83%	5.66	76.18%	2.11	37.28%	26.22	69.26%	17.81	72.99%	8.41	47.22%
2. บริการตรวจการนอนหลับ	3.20	29.17%	1.77	23.82%	1.43	80.79%	11.64	30.74%	6.59	27.01%	5.05	76.63%
รวมรายได้การให้บริการ	10.97	100.00%	7.43	100.00%	3.54	47.64%	37.86	100.00%	24.40	100.00%	13.46	55.16%

ในปี 2566 บริษัทฯ มีรายได้จากการบริการ 37.86 ล้านบาท เพิ่มขึ้น 13.46 ล้านบาท หรือ 55.16% จากปีก่อน โดยมีสาเหตุหลักจากรายได้จากการบริการเครื่องมือแพทย์ให้เช่าและบริการซ่อมบำรุง 26.22 ล้านบาท เพิ่มขึ้น 8.41 ล้านบาท หรือ 47.22% จากปีก่อน และมีรายได้จากการบริการศูนย์ตรวจการนอนหลับ 11.64 ล้านบาท เพิ่มขึ้น 5.05 ล้านบาท หรือ 76.63% จากปี 2565

ทั้งนี้รายได้จากการบริการตรวจการนอนหลับเพิ่มขึ้นเนื่องจาก สังคมมีการตระหนักถึงความสำคัญของการนอนอย่างมีคุณภาพมากกว่าในอดีต รวมถึงปัจจุบันนี้ เทรนด์การดูแลสุขภาพเชิงป้องกันมีแนวโน้มเติบโตมากขึ้น ทำให้มีความต้องการเข้ารับการตรวจการนอนหลับที่มีมากขึ้น

รายได้อื่น

รายได้อื่นโดยส่วนใหญ่ ได้แก่ ดอกเบี้ยรับ กำไรจากการเลิกกิจการของบริษัทย่อย และกำไรจากการจำหน่ายสินทรัพย์ถาวร สำหรับปี 2566 บริษัทฯ มีรายได้อื่น 6.49 ล้านบาท เพิ่มขึ้น 2.30 ล้านบาท หรือเพิ่มขึ้น 54.90% จาก 4.19 ล้านบาทในปี 2565 เนื่องจาก

บริษัทมีการให้เช่าเครื่องมือแพทย์เพิ่มขึ้น ส่งผลให้มีดอกเบียร์รับจากการให้เช่าทรัพย์สินเพิ่มขึ้น นอกจากนี้ บริษัทมีดอกเบียร์รับจากสถาบันการเงินเพิ่มขึ้น อันเนื่องจากบริษัทมีสภาพคล่องส่วนเกิน ส่วนรายได้อื่นของปี 2565 ส่วนใหญ่เป็นกำไรจากการเลิกกิจการของบริษัทย่อย จำนวน 3.14 ล้านบาท ซึ่งบริษัทย่อยได้จดทะเบียนเลิกกิจการกับกระทรวงพาณิชย์เมื่อวันที่ 3 ธันวาคม 2564 และบริษัทย่อยได้ดำเนินการชำระบัญชีและชำระคืนเงินลงทุนให้กับบริษัทเต็มจำนวน เมื่อวันที่ 9 กุมภาพันธ์ 2565 ทั้งนี้ การเลิกกิจการของบริษัทย่อยดังกล่าวไม่มีผลกระทบอย่างเป็นทางการเป็นสาระสำคัญต่อการดำเนินงานของกลุ่มบริษัท

ต้นทุนขายและบริการ

ต้นทุนขายและบริการของบริษัทประกอบด้วยต้นทุนหลักๆ 2 ส่วน คือ 1) ต้นทุนค่าสินค้าประเภทเครื่องมือแพทย์และอุปกรณ์ทางการแพทย์ ประกอบไปด้วย ค่าสินค้า ค่าธรรมเนียมการนำเข้าสินค้าจากต่างประเทศ และค่าขนส่งสินค้า ซึ่งต้นทุนกลุ่มนี้มีสัดส่วนมากกว่า 80% ของต้นทุนขายและบริการรวม และ 2) ต้นทุนค่าจ้างบริการและติดตั้ง ประกอบไปด้วยค่าวัสดุสิ้นเปลืองและอุปกรณ์ติดตั้ง ค่าซ่อมแซมสินค้า ค่าใช้จ่ายเกี่ยวกับพนักงานและค่าทดสอบสินค้า

ในปี 2566 บริษัทมีต้นทุนขายและบริการรวม 530.24 ล้านบาท ลดลง 887.52 ล้านบาท หรือลดลง 62.60% จากปี 2565 โดยต้นทุนขายที่ลดลงเป็นไปตามยอดขายสินค้าที่ลดลง โดยเฉพาะกลุ่มสินค้าเครื่องมือแพทย์ทั่วไป และกลุ่มเวชภัณฑ์บำบัดวิกฤติ

กำไรขั้นต้นและอัตรากำไรขั้นต้น

ในปี 2566 บริษัทฯ มีกำไรขั้นต้นจากการขายและบริการ 297.11 ล้านบาท ลดลง 294.72 ล้านบาท หรือ 49.80% จากปี 2565 สาเหตุหลักจากการลดลงของยอดขายสินค้าเครื่องมือแพทย์ทั่วไป โดยเฉพาะ Covid-19 ATK เนื่องจากการระบาดของ Covid-19 คลี่คลายและลดความรุนแรงลงจากปีก่อน อย่างไรก็ตามอัตรากำไรขั้นต้นในปี 2566 เท่ากับ 35.91% ซึ่งเป็นอัตราที่เพิ่มขึ้นจาก 29.45% ในปี 2565 เนื่องจากปัจจัยต่างๆ ดังนี้

- ในปี 2566 สินค้าที่จำหน่ายส่วนใหญ่เป็นสินค้าเครื่องมือแพทย์ลักษณะคงทนใช้งานยาวนาน ซึ่งมีอัตรากำไรขั้นต้นสูงกว่าการขาย ATK
- การปรับรูปแบบโมเดลธุรกิจดังที่ได้กล่าวไว้ในช่วงต้น ทำให้อัตรากำไรดีขึ้น
- การอ่อนค่าของเงินบาทเมื่อเทียบกับดอลลาร์สหรัฐซึ่งทำให้ต้นทุนสินค้าในภาพรวมสูงขึ้นกดดันอัตรากำไรขั้นต้นให้ต่ำลง

ค่าใช้จ่ายในการขาย

ในปี 2566 บริษัทฯ มีค่าใช้จ่ายในการขาย 117.20 ล้านบาท ลดลง 11.65 ล้านบาท หรือ 9.04% จากปี 2565 เนื่องจากค่านายหน้า ค่าขนส่งสินค้า และค่าใช้จ่ายอื่นๆ ที่เกี่ยวเนื่องลดลงตามยอดขายในปีนี้อย่างไรก็ดี สัดส่วนค่าใช้จ่ายในการขายต่อรายได้รวมเพิ่มขึ้นจาก 6.40% ในปี 2565 เป็น 14.06% ในปี 2566 ซึ่งเป็นผลมาจากการลดลงของยอดขายเป็นสำคัญ

ตารางค่าใช้จ่ายในการขาย

	งบการเงินรวม ไตรมาส 4/66		งบการเงิน เฉพาะกิจการ ไตรมาส 4/65		เพิ่มขึ้น (ลดลง)		งบการเงินรวม ปี 2566		งบการเงิน เฉพาะกิจการ ปี 2565		เพิ่มขึ้น (ลดลง)	
	ล้านบาท	%	ล้านบาท	%	ล้านบาท	%	ล้านบาท	%	ล้านบาท	%	ล้านบาท	%
1. เงินเดือนพนักงานขาย	12.92	38.95	11.34	37.28	1.58	13.93	49.68	42.39	49.22	38.20	0.46	0.93
2. ค่าโฆษณาและเงิน รางวัล	6.57	19.81	6.81	22.39	(0.24)	(3.52)	22.62	19.30	33.73	26.18	(11.10)	(32.91)
3. ค่าเสื่อมราคาเครื่องมือ แพทย์ที่ทดลองใช้	2.82	8.50	3.02	9.93	(0.20)	(6.62)	11.08	9.45	11.58	8.99	(0.50)	(4.32)
4. ค่าใช้จ่ายประชาสัมพันธ์	5.72	17.24	4.38	14.40	1.34	30.59	12.91	11.02	9.92	7.70	2.99	30.14
5. ค่าใช้จ่ายในการขายอื่น ^{1/}	5.14	15.50	4.87	16.00	0.27	5.54	20.91	17.84	24.40	18.93	(3.50)	(14.34)
รวมค่าใช้จ่ายในการขาย	33.17	100	30.42	100	2.75	9.04	117.20	100.00	128.85	100	(11.65)	(9.04)

หมายเหตุ: ^{1/} ค่าใช้จ่ายในการขายอื่น ได้แก่ ค่าใช้จ่ายเดินทางพนักงานขาย ค่าขนส่งสินค้าฝ่ายขาย ค่าที่พักพนักงานขาย และอื่นๆ

ค่าใช้จ่ายในการบริหาร

ค่าใช้จ่ายในการบริหารของบริษัทฯ ประกอบไปด้วยค่าใช้จ่ายเงินเดือนพนักงานบริหาร ค่าใช้จ่ายในการบริหาร และค่าเสื่อมราคาและค่าตัดจำหน่าย โดยค่าใช้จ่ายเงินเดือนพนักงานบริหาร เป็นสัดส่วนมากที่สุดของค่าใช้จ่ายในการบริหารของบริษัทฯ

ในปี 2566 บริษัทฯ มีค่าใช้จ่ายในการบริหาร 89.89 ล้านบาท เพิ่มขึ้น 0.75 ล้านบาท หรือ 0.84% จากปี 2565 ซึ่งถือว่าอยู่ในระดับใกล้เคียงกับปีก่อน โดยบริษัทยังสามารถควบคุมค่าใช้จ่ายในการบริหารให้อยู่ในระดับเหมาะสม ทั้งนี้ค่าใช้จ่ายในการบริหารสำหรับปี 2566 มีสัดส่วนต่อรายได้รวมเท่ากับ 10.78% ซึ่งเพิ่มขึ้นจาก 4.43% ในปีก่อน เนื่องจากรายได้ที่ลดลง

	งบการเงินรวม ไตรมาส 4/66		งบการเงิน เฉพาะกิจการ ไตรมาส 4/65		เพิ่มขึ้น (ลดลง)		งบการเงินรวม ปี 2566		งบการเงิน เฉพาะกิจการ ปี 2565		เพิ่มขึ้น (ลดลง)	
	ล้านบาท	%	ล้านบาท	%	ล้านบาท	%	ล้านบาท	%	ล้านบาท	%	ล้านบาท	%
1. เงินเดือนพนักงาน บริหาร	11.96	56.76	12.22	61.87	(0.26)	(2.13)	48.49	53.94	55.26	61.99	(6.77)	(12.25)
2. ค่าใช้จ่ายในการบริหาร	6.36	30.19	3.84	19.45	2.52	65.62	21.01	23.37	19.61	22.00	1.40	7.14
3. ค่าเสื่อมราคาและค่าตัด จำหน่าย	2.91	13.81	3.47	17.57	(0.56)	(16.12)	12.25	13.63	13.38	15.01	(1.13)	-8.44
4. ค่าใช้จ่ายในการบริหาร อื่น ^{1/}	(0.16)	(0.76)	0.22	1.11	(0.38)	(172.73)	8.14	9.06	0.89	1.00	7.25	814.61
รวมค่าใช้จ่ายในการบริหาร	21.07	100.00	19.75	100.00	1.32	6.68	89.89	100.00	89.14	100.00	0.75	0.84

หมายเหตุ: ^{1/} ค่าใช้จ่ายในการบริหารอื่น ได้แก่ ค่าซ่อมแซมและค่าบำรุงรักษา ค่าเช่า ค่าสำรองหนี้สงสัยจะสูญ และอื่นๆ

กำไร/ขาดทุนจากอัตราแลกเปลี่ยน

ในปี 2566 บริษัทฯ มี กำไรจากอัตราแลกเปลี่ยน 0.43 ล้านบาท พลิกกลับจากขาดทุนจากอัตราแลกเปลี่ยน 3.17 ล้านบาทในปีก่อน ซึ่งกำไร/ขาดทุนจากอัตราแลกเปลี่ยนเป็นผลจากการบริหารความเสี่ยงจากอัตราแลกเปลี่ยนโดยการทำสัญญาซื้อขายเงินตราต่างประเทศล่วงหน้า และบริษัทใช้เครื่องมือตั้งกล้าวเพื่อบริหารความเสี่ยงจากการดำเนินธุรกิจหลักในการสั่งซื้อสินค้าเครื่องมือแพทย์ที่เป็นสกุลเงินตราต่างประเทศเท่านั้น ไม่มีนโยบายในการเก็งกำไรจากอัตราแลกเปลี่ยนแต่อย่างใด

ต้นทุนทางการเงิน

ในปี 2566 บริษัทฯ มีต้นทุนทางการเงิน 3.34 ล้านบาท ลดลง 5.21 ล้านบาท จากต้นทุนทางการเงิน 8.55 ล้านบาทในปีก่อน โดยมีสาเหตุหลักมาจากการทยอยชำระคืนเงินกู้ระยะสั้นจากสถาบันการเงินจนครบทั้งจำนวนในช่วงปีที่ผ่านมา ทำให้ต้นทุนดอกเบี้ยเงินกู้จากสถาบันการเงินลดลง ซึ่ง ณ 31 ธันวาคม 2566 บริษัทมีสัดส่วนหนี้สินต่อส่วนของผู้ถือหุ้นที่ต่ำ และไม่มีเงินกู้ระยะสั้นหรือระยะยาวจากสถาบันการเงิน

กำไรสุทธิและอัตรากำไรสุทธิ

ในปี 2566 บริษัทฯ มีกำไรสุทธิ 79.25 ล้านบาท ลดลง 217.41 ล้านบาท หรือ 73.29% จากปีก่อน และมีอัตรากำไรสุทธิเท่ากับ 9.50% ลดลงจาก 14.73% ในปี 2565 โดยสาเหตุหลักตามที่กล่าวข้างต้น คือ ยอดขายลดลงโดยเฉพาะยอดขายสินค้ากลุ่มเครื่องมือแพทย์ทั่วไปลดลงตามสถานการณ์ โรคระบาด Covid-19 ซึ่งมีความรุนแรงลดลงจากในปี 2565 ซึ่งเป็นผลต่อเนื่องทำให้ราคาขายสินค้าชุดตรวจ Covid-19 ATK ลดลงจากการแข่งขันทางด้านราคา โดยเฉพาะการขายสินค้าชนิดนี้ให้กับลูกค้ารายย่อยทั่วไป สำหรับอัตรากำไรสุทธิที่ลดลง เนื่องจากยอดขายในปี 2566 ลดลงแต่บริษัทยังคงมีค่าใช้จ่ายคงที่ จึงทำให้อัตรากำไรสุทธิลดลง

สรุปงบกำไรขาดทุนเบ็ดเสร็จไตรมาส 4 งวด 3 เดือนปี 2566

บริษัทฯ มีรายได้จากการขายและการบริการในไตรมาส 4 งวด 3 เดือนปี 2566 จำนวน 246.11 ล้านบาท โดยรายได้จากลูกค้าภาครัฐมีสัดส่วน 53.7% ของรายได้จากการขายและบริการรวม ซึ่งส่วนใหญ่เป็น รพ.รัฐบาล ที่สั่งซื้อสินค้าของบริษัทฯ รายได้ในงวดนี้เพิ่มขึ้น 77.64 ล้านบาท หรือเพิ่มขึ้น 46.09% จากงวดเดียวกันของปีก่อน และเพิ่มขึ้น 63.19 ล้านบาท หรือเพิ่มขึ้น 34.55% จากไตรมาสก่อน สาเหตุหลักจากยอดขายสินค้ากลุ่มเวชภัณฑ์วิกฤต เพิ่มขึ้น เนื่องจากประเทศไทยก้าวเข้าสู่สังคมผู้สูงอายุและรองรับนักท่องเที่ยวเชิงการแพทย์

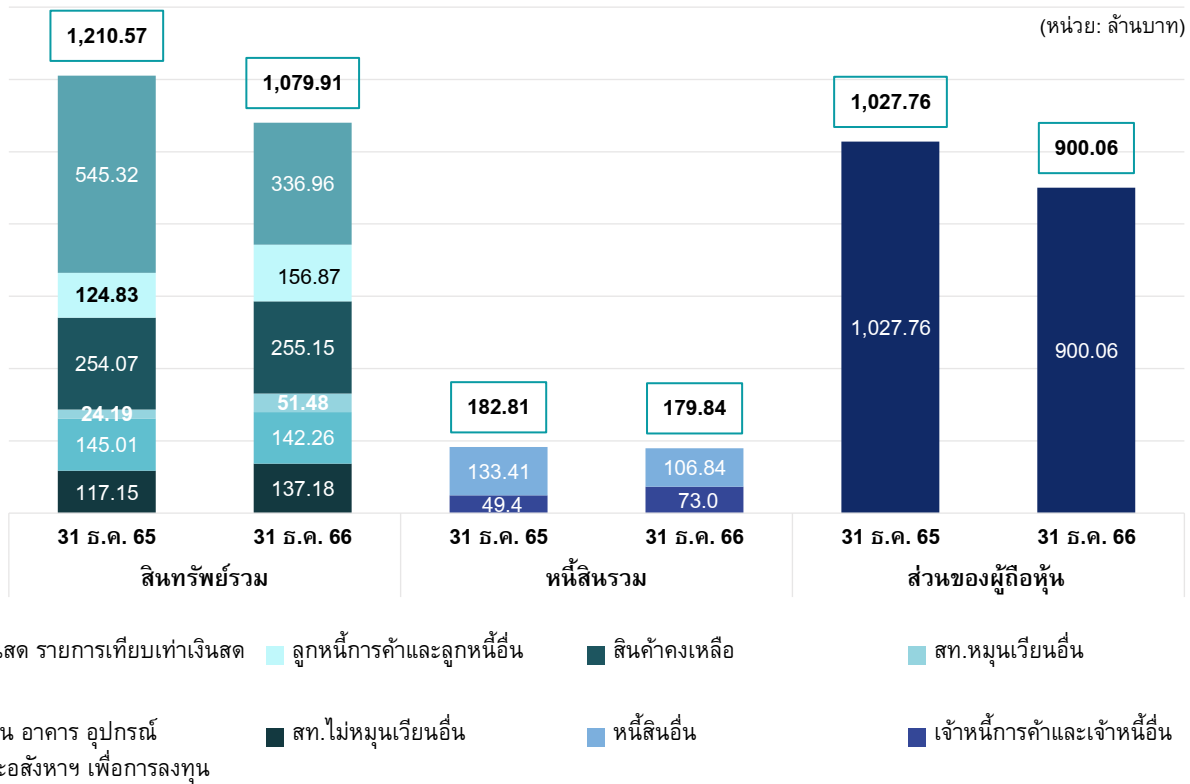
ทั้งนี้อัตรากำไรขั้นต้นในไตรมาส 4 งวด 3 เดือนปี 2566 เท่ากับ 36.01% เพิ่มขึ้นจาก 33.54% ในงวดเดียวกันของปีก่อน ซึ่งเป็นผลมาจากในไตรมาสนี้บริษัทฯ มียอดขายส่วนใหญ่มาจากการจำหน่ายเครื่องมือแพทย์ตามปกติ ซึ่งมีอัตรากำไรขั้นต้นสูงกว่าการจำหน่ายชุดตรวจ ATK สำหรับ Covid-19 ในปีก่อน และอัตรากำไรขั้นต้นเพิ่มขึ้นจาก 34.90% ในไตรมาสก่อนจากยอดขายที่เพิ่มขึ้นในไตรมาสนี้

ค่าใช้จ่ายในการขายและการบริหารในไตรมาส 4 งวด 3 เดือน ปี 2566 เท่ากับ 54.24 ล้านบาท เพิ่มขึ้น 4.07 ล้านบาท หรือ 8.11% จากงวดเดียวกันของปีก่อน และเพิ่มขึ้น 4.93 ล้านบาท หรือ 10.90% จากไตรมาสก่อน อย่างไรก็ตาม ค่าใช้จ่ายในการขายและการบริหารเมื่อเทียบเป็นสัดส่วนต่อรายได้รวมลดลงเป็น 21.86% จาก 29.70% ในงวดเดียวกันของปีก่อน และ จาก 26.76% ในไตรมาสก่อน เนื่องจากยอดขายที่เพิ่มขึ้นประกอบกับการควบคุมค่าใช้จ่ายของบริษัท

ในไตรมาส 4 งวด 3 เดือนปี 2566 บริษัทฯ มีกำไรสุทธิ 30.36 ล้านบาท เพิ่มขึ้น 25.59 ล้านบาท หรือ 536.48% จากงวดเดียวกันของปีก่อน และเพิ่มขึ้น 18.12 ล้านบาทหรือ เพิ่มขึ้น 148.04% จากไตรมาสก่อน

งบแสดงฐานะการเงิน

ภาพรวมสินทรัพย์ และโครงสร้างเงินทุน ณ วันที่ 31 ธันวาคม 2566



สินทรัพย์รวม

ณ วันที่ 31 ธันวาคม 2566 บริษัท มีสินทรัพย์รวม 1,079.90 ล้านบาท ลดลง 130.76 ล้านบาท หรือ ลดลง 10.79% จาก ณ สิ้นปี 2565 โดยรายการสำคัญที่ลดลงคือ เงินสดและรายการเทียบเท่าเงินสด ลดลง 208.36 ล้านบาท ซึ่งจะอธิบายเพิ่มเติมในหัวข้อกระแสเงินสดตามด้านล่าง โดยเงินสดที่ลดลงสุทธิกับรายการสินทรัพย์ที่เพิ่มขึ้นคือ กลุ่มลูกหนี้ โดยเป็นลูกหนี้การค้าและลูกหนี้อื่น และลูกหนี้ตามสัญญาเช่า ซึ่งเพิ่มขึ้นตามการเปลี่ยนกลยุทธ์การดำเนินงานของบริษัท จากธุรกิจเทรดดิ้งส์ เป็นมุ่งเน้นหารายได้จากธุรกิจที่สร้างกระแสรายได้ที่ต่อเนื่อง ในรูปแบบให้เช่าใช้เครื่องมือ (Rental) เช่าซื้อเครื่องมือแพทย์ (Hire Purchase) และ/หรือ เก็บส่วนแบ่งรายได้จากคู่ค้าแทนการขายขาด (Revenue Sharing) ตามที่อธิบายข้างต้น

หนี้สินรวม

บริษัท มีหนี้สินรวม 179.84 ล้านบาท ลดลง 2.97 ล้านบาท หรือ ลดลง 1.62% จาก ณ สิ้นปี 2565 โดยหนี้สินของบริษัททั้งหมดเป็นหนี้สินที่ไม่มีดอกเบี้ย

ทั้งนี้ บริษัทมีระยะเวลาในการชำระหนี้ (Credit term) จากเจ้าหนี้การค้าโดยเฉลี่ยเท่ากับ 45 วัน ขึ้นอยู่กับนโยบายของผู้ผลิตเครื่องมือแพทย์แต่ละราย โดยในปี 2566 บริษัท มีระยะเวลาชำระหนี้เฉลี่ย เท่ากับ 50 วัน เพิ่มขึ้น/ลดลงจาก 10 วัน ในปี 2565 เนื่องจากในปี 2565 บริษัทมีซื้อสินค้าที่เกี่ยวข้องกับการคัดกรองและดูแลผู้ป่วยโรค COVID-19 ซึ่งสินค้าดังกล่าวเป็นที่ต้องการในของตลาดในช่วงขณะนั้น ส่งผลให้บริษัทจะต้องจ่ายเงินล่วงหน้าค่าสินค้า เมื่อสถานการณ์ COVID-19 เริ่มคลี่คลาย ทำให้การสั่งซื้อสินค้าเข้าสู่ภาวะปกติ ทำให้ระยะเวลาการจ่ายชำระหนี้เป็นไปตาม Credit term

ส่วนของผู้ถือหุ้น

สำหรับส่วนของผู้ถือหุ้น ณ สิ้นปี 2566 อยู่ที่ 900.06 ล้านบาท ลดลง 127.70 ล้านบาท หรือ ลดลง 12.43% จาก 1,027.76 ล้านบาท ณ สิ้นปี 2565 เนื่องจากการจ่ายเงินปันผล ประกอบกับในปี 2566 บริษัทฯ มีการซื้อหุ้นคืนตามเกณฑ์ที่ตลาดหลักทรัพย์ฯ เปิดช่องทางไว้เพื่อบริหารสภาพคล่อง และพยุงราคาหุ้นในช่วงที่สถานการณ์ตลาดมีความผันผวน โดยโครงการซื้อหุ้นคืนของบริษัทฯ อยู่ในช่วงวันที่ 9 ตุลาคม 2566 – 30 มีนาคม 2567 วงเงินสูงสุดที่ใช้ในการซื้อหุ้นคืนไม่เกิน 120 ล้านบาท หรือจำนวนหุ้นที่ซื้อคืนไม่เกิน 22 ล้านหุ้น (คิดเป็นไม่เกินร้อยละ 9.79 ของหุ้นที่จำหน่ายได้แล้วทั้งหมด) ทั้งนี้บริษัทได้ดำเนินการซื้อหุ้นคืนตั้งแต่วันที่ 9 ตุลาคม 2566 – 31 ธันวาคม 2566 จำนวนรวมของหุ้นซื้อคืน 10.26 ล้านหุ้น (คิดเป็นร้อยละ 4.56 ของหุ้นที่จำหน่ายได้แล้วทั้งหมด) มูลค่ารวมที่ซื้อคืน 60.25 ล้านบาท

บริษัทฯ มีโครงสร้างเงินทุนที่มั่นคง โดยเงินทุนหมุนเวียนของบริษัทฯ ส่วนใหญ่มาจากส่วนทุนของผู้ถือหุ้น โดย ณ วันที่ 31 ธันวาคม 2566 บริษัทฯ มีอัตราส่วนหนี้สินรวมต่อส่วนของผู้ถือหุ้น 0.20 เท่า เพิ่มขึ้นจาก 0.18 เท่า ณ วันที่ 31 ธันวาคม 2565 มีสาเหตุมาจากบริษัทฯ มีการชำระคืนเงินกู้จากสถาบันการเงิน ทั้งเงินกู้ระยะสั้น และเงินกู้ระยะยาว นอกจากนี้บริษัทมีการซื้อหุ้นคืนเพื่อการบริหารทางการเงิน และจ่ายเงินปันผลอย่างต่อเนื่อง ทำให้ส่วนของผู้ถือหุ้นลดลงในปี 2566

งบกระแสเงินสด

รายการกระแสเงินสด	งบการเงินรวม ปี 2566	งบการเงินเฉพาะกิจการ ปี 2565
เงินสดสุทธิได้มาจากกิจกรรมดำเนินงาน	17.73	466.09
เงินสดสุทธิใช้ไปในกิจกรรมลงทุน	(12.96)	(6.21)
เงินสดสุทธิใช้ไปในกิจกรรมจัดหาเงิน	(213.13)	(396.83)
เงินสดและรายการเทียบเท่าเงินสดเพิ่มขึ้น (ลดลง) สุทธิ	(208.36)	63.05
เงินสดและรายการเทียบเท่าเงินสดต้นงวด	545.32	482.28
เงินสดและรายการเทียบเท่าเงินสดปลายงวด	336.96	545.32

สำหรับงวดปี 2566 บริษัทฯ มีกระแสเงินสดจากกิจกรรมต่างๆ ดังนี้

- **เงินสดสุทธิได้มาจากกิจกรรมดำเนินงาน 17.73 ล้านบาท** โดยมีรายการหลักจากการลดลงของลูกหนี้การค้า ลูกหนี้ตามสัญญาเช่า สินค้าคงเหลือและเงินจ่ายล่วงหน้าค่าสินค้า แต่เจ้าหนี้การค้าและเจ้าหนี้อื่นเพิ่มขึ้น
- **เงินสดสุทธิใช้ไปในกิจกรรมลงทุน 12.96 ล้านบาท** โดยส่วนใหญ่เป็นการลงทุนในสินทรัพย์เครื่องมือแพทย์ทดลองใช้ ซึ่งเป็นเครื่องมือแพทย์เพื่อใช้ในสาธิตสินค้า หรือสำรวจระหว่างการซ่อม รวมถึงเครื่องมือแพทย์ให้เช่า
- **เงินสดสุทธิใช้ไปในกิจกรรมจัดหาเงิน 213.13 ล้านบาท** โดยรายการหลักเป็นการจ่ายเงินปันผล 145.49 ล้านบาท และจ่ายซื้อหุ้นคืน 60.25 ล้านบาท ตามที่กล่าวไว้ข้างต้น

จากกิจกรรมข้างต้น ส่งผลให้บริษัทฯ มีเงินสดและรายการเทียบเท่าเงินสดลดลงสุทธิ 208.36 ล้านบาท และมีเงินสดและรายการเทียบเท่าเงินสด ณ วันที่ 31 ธันวาคม 2566 จำนวน 336.96 ล้านบาท

การดำเนินงานด้านความยั่งยืน (ESG)

บริษัทฯ ตระหนักถึงความสำคัญด้านการดำเนินงานด้านความยั่งยืน โดยมีความเชื่อมั่นว่าการส่งมอบเครื่องมือแพทย์ที่ดี มีคุณภาพ และมีความทันสมัย ของบริษัท จะเป็นส่วนหนึ่งสร้างประโยชน์ให้กับระบบสาธารณสุขของประเทศไทย นอกจากนี้บริษัทยังพยายามแสวงหานวัตกรรมเครื่องมือแพทย์ใหม่ๆ ที่จะทำให้การรักษาผู้ป่วยเป็นไปได้อย่างมีประสิทธิภาพเพิ่มมากขึ้น ลดความเหนื่อยล้าของหมอและบุคลากรทางการแพทย์ เช่น ระบบ AI ตรวจจับมะเร็งปอด (Lung CA) จากภาพ CT และหวังเป็นอย่างยิ่งว่าเครื่องมือแพทย์ของบริษัทจะได้เป็นส่วนหนึ่งในการสนับสนุนให้ประเทศไทยสามารถเป็นศูนย์กลางทางการแพทย์ (Medical Hub) และช่วยดูแลประชากรในยุคสังคมสูงวัย ให้มีคุณภาพชีวิตที่ดีขึ้น

(ดร.วิโรจน์ วสุศุทธิกุลกานต์)

ประธานเจ้าหน้าที่บริหาร

บริษัท เซนต์เมด จำกัด (มหาชน)