

เรื่อง ชี้แจงผลการดำเนินงานสำหรับงวดสามเดือนและสำหรับปีสิ้นสุด ณ วันที่ 31 ธันวาคม 2566  
เรียน กรรมการและผู้จัดการ  
ตลาดหลักทรัพย์แห่งประเทศไทย

บริษัท อูบล ไบโ อีทานอล จำกัด (มหาชน) และบริษัทย่อย (“บริษัท”) ขอชี้แจงผลการดำเนินงานของบริษัท สำหรับงวดสามเดือนและสำหรับปี 2566 สิ้นสุด ณ วันที่ 31 ธันวาคม 2566 โดยมีรายละเอียดดังนี้

ผลการดำเนินงานสำหรับงวดสามเดือนสิ้นสุด ณ วันที่ 31 ธันวาคม 2566 (Q4'66) บริษัทมีรายได้รวม 1,651.5 ล้านบาท ลดลง 406.4 ล้านบาท (-19.7% YoY) โดยมีผลกำไรสุทธิ 15.4 ล้านบาท ลดลง 134.3 ล้านบาท (-89.7% YoY) โดยมีผลกำไรสุทธิ 0.004 บาท/หุ้น

ผลการดำเนินงานสำหรับปี 2566 (YE'66) บริษัทมีรายได้รวม 5,838.0 ล้านบาท ลดลง 1,361.3 ล้านบาท (-18.9% YoY) โดยมีผลขาดทุนสุทธิ 96.6 ล้านบาท ลดลง 425.8 ล้านบาท (-129.3% YoY) คิดเป็นขาดทุน 0.025 บาท/หุ้น

งบกำไรขาดทุนสำหรับงวด (หน่วย: ล้านบาท)	Q4'66	Q4'65	YoY	Q3'66	QoQ	YE'66	YE'65	YE'66 vs. YE'65
รายได้จากการขายธุรกิจเอทานอล	1,011.3	1,162.1	-13.0%	1,007.5	0.4%	3,683.6	3,810.7	-3.3%
รายได้จากการขายธุรกิจแป้งมันสำปะหลังและฟลาว	567.8	868.1	-34.6%	344.6	64.8%	1,800.9	3,116.6	-42.2%
รายได้จากธุรกิจอื่น <sup>(1)</sup>	72.4	27.7	161.9%	82.6	-12.3%	353.4	272.1	29.9%
<b>รายได้จากการขายรวม</b>	<b>1,651.5</b>	<b>2,057.9</b>	<b>-19.7%</b>	<b>1,434.7</b>	<b>15.1%</b>	<b>5,838.0</b>	<b>7,199.4</b>	<b>-18.9%</b>
ต้นทุนขายและให้บริการ	-1,520.6	-1,849.3	-17.8%	-1,255.4	21.1%	-5,316.2	-6,297.6	-15.6%
<b>กำไรขั้นต้น</b>	<b>130.9</b>	<b>208.6</b>	<b>-37.2%</b>	<b>179.3</b>	<b>-27.0%</b>	<b>521.8</b>	<b>901.7</b>	<b>-42.1%</b>
รายได้อื่น	11.5	10.7	7.5%	24.2	-52.6%	61.8	53.4	15.8%
กำไร (ขาดทุน) จากอัตราแลกเปลี่ยนสุทธิ	14.9	40.8	-63.5%	-8.5	-275.2%	-6.6	-52.5	-87.3%
ค่าใช้จ่ายในการขายและจัดจำหน่าย	-44.9	-79.2	-43.3%	-43.7	2.8%	-170.1	-256.5	-33.7%
ค่าใช้จ่ายในการบริหาร	-66.1	-70.6	-6.4%	-75.5	-12.6%	-280.2	-246.5	13.7%
ค่าใช้จ่ายอื่น	-57.5	-22.4	156.5%	-43.5	32.3%	-207.7	-91.2	127.8%
<b>กำไรจากการดำเนินงาน</b>	<b>-11.2</b>	<b>87.9</b>	<b>-112.7%</b>	<b>32.3</b>	<b>-134.6%</b>	<b>-81.0</b>	<b>308.4</b>	<b>-126.3%</b>
ต้นทุนทางการเงิน	-11.8	-11.3	5.0%	-10.9	9.0%	-53.3	-52.3	1.8%
<b>กำไรก่อนภาษี</b>	<b>-23.0</b>	<b>76.6</b>	<b>-130.0%</b>	<b>21.4</b>	<b>-207.4%</b>	<b>-134.3</b>	<b>256.1</b>	<b>-152.4%</b>
ค่าใช้จ่ายภาษีเงินได้	38.4	73.1	-47.5%	-0.7	5570.8%	37.7	73.1	-48.4%
<b>กำไรสำหรับงวด</b>	<b>15.4</b>	<b>149.8</b>	<b>-89.7%</b>	<b>20.7</b>	<b>-25.7%</b>	<b>-96.6</b>	<b>329.2</b>	<b>-129.3%</b>

หมายเหตุ: (1) รายได้จากธุรกิจอื่น ได้แก่ รายได้จากการจำหน่ายกระแสไฟฟ้าจากก๊าซชีวภาพ การจำหน่าย เมล็ดกาแฟ ข้าว สารปรับปรุงดินอินทรีย์ และหญ้าเนเปียร์



### รายได้จากการขาย

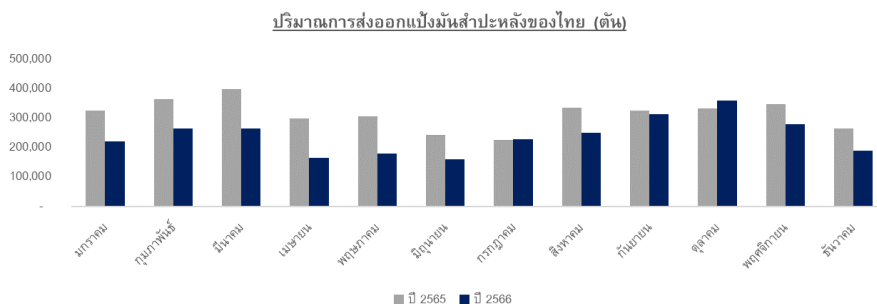
ในไตรมาสที่ 4 ของปี (Q4'66) บริษัทมีรายได้จากการขายจำนวน 1,651.5 ล้านบาท ลดลง 406.4 ล้านบาท (-19.7% YoY) จากรายได้ธุรกิจแป้งมันสำปะหลังเป็นหลัก

รายได้จากการขายจากธุรกิจเอทานอลปรับตัวลดลง (-13.0% YoY) เป็น 1,011.3 ล้านบาท จากปริมาณการขายเอทานอลเกรดเชื้อเพลิงที่ลดลง จากนโยบายของภาครัฐที่ยกเลิกการสนับสนุนแก๊สโซฮอล์ E85 และปริมาณยอดขายเอทานอลเกรดอุตสาหกรรมลดลงจากสถานการณ์การแพร่ระบาดของเชื้อไวรัสโควิด-19 ที่คลี่คลายลง ในขณะเดียวกันรายได้จากธุรกิจแป้งปรับตัวลดลง -34.6% YoY เป็น 567.8 ล้านบาท จากการชะลอคำสั่งซื้อของประเทศคู่ค้า ขณะที่รายได้จากธุรกิจอื่นเพิ่มขึ้น +161.9% YoY เป็น 72.4 ล้านบาท จากผลิตภัณฑ์กาแฟเป็นหลัก

สำหรับปี 2566 บริษัทมีรายได้จากการขายจำนวน 5,838.0 ล้านบาท ลดลง 1,361.3 ล้านบาท (-18.9% YoY) สาเหตุหลักจากปริมาณการขายแป้งเนทีฟและแป้งออร์แกนิกที่ลดลง

รายได้จากการขายจากธุรกิจเอทานอลปรับตัวลดลงเล็กน้อย -3.3% YoY เป็น 3,683.6 ล้านบาท จากปริมาณการขายเอทานอลเกรดอุตสาหกรรมที่ลดลงเป็นหลัก สาเหตุจากการผ่อนคลายมาตรการป้องกันการแพร่ระบาดของโรคโควิด - 19 ในขณะเดียวกันรายได้จากการขายเอทานอลเกรดเชื้อเพลิงเพิ่มขึ้นเล็กน้อย จากราคาขายที่เพิ่มสูงขึ้นตามการเพิ่มขึ้นของราคาวัตถุดิบกากน้ำตาลและมันสำปะหลัง ในขณะที่รายได้จากธุรกิจแป้งปรับตัวลดลง -42.2% YoY เป็น 1,800.9 ล้านบาท จากอุปทานมันสำปะหลังที่ลดลงมากจากผลกระทบจากน้ำท่วม ประกอบกับมีการชะลอคำสั่งซื้อจากลูกค้า เนื่องจากยังมีสินค้าคงคลังค่อนข้างสูง ซึ่งถ้าเทียบในภาพการส่งออกแป้งมันสำปะหลังของไทย ปริมาณการส่งออกก็ลดลงเช่นกัน ในขณะที่รายได้จากธุรกิจอื่นเพิ่มขึ้น +29.9% YoY เป็น 353.4 ล้านบาท จากปริมาณขายผลิตภัณฑ์กาแฟเป็นหลัก

### ปริมาณการส่งออกแป้งมันสำปะหลังของไทย



ที่มา: กรมศุลกากร (Thai Customs)

ปริมาณการส่งออกแป้งมันสำปะหลังของปี 2566 อยู่ที่ 2,869,412 ตัน ลดลงจากปี 2565 ซึ่งอยู่ที่ 3,759,269 ตัน หรือ -23.7%YoY

### ต้นทุนขาย

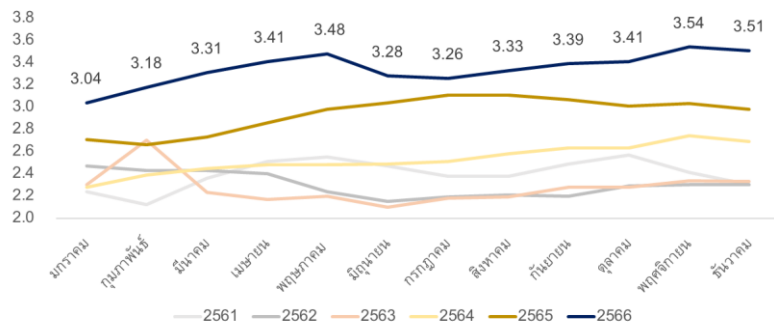
ในงวด Q4'66 บริษัทมีต้นทุนขายเท่ากับ 1,520.6 ล้านบาท คิดเป็นร้อยละ 92.1 ของรายได้จากการขาย และลดลง 328.7 ล้านบาท (-17.8% YoY) ตามปริมาณการขายที่ลดลง ส่งผลให้บริษัทมีอัตรากำไรขั้นต้นอยู่ที่ร้อยละ 7.9 จากเดิมร้อยละ 10.1 ในช่วง Q4'65

สำหรับปี 2566 บริษัทมีต้นทุนขายเท่ากับ 5,316.2 ล้านบาท คิดเป็นร้อยละ 91.1 ของรายได้จากการขาย จากราคาวัตถุดิบที่ปรับตัวสูงขึ้นโดยเฉพาะต้นทุนมันสำปะหลัง และลดลง 981.4 ล้านบาท (-15.6% YoY) จากปริมาณขาย

ที่ลดลงและสัดส่วนการขายผลิตภัณฑ์ที่มีอัตรากำไรสูงลดลง ส่งผลให้บริษัทมีอัตรากำไรขั้นต้นอยู่ที่ร้อยละ 8.9 จากเดิมร้อยละ 12.5 ในช่วง YE'65

ราคาหัวมันสำปะหลังสด ณ เดือนธันวาคม 2566 อยู่ที่ 3.51 บาทต่อกิโลกรัม ปรับตัวเพิ่มขึ้นจากเดือนกันยายน 2566 ซึ่งอยู่ที่ 3.39 บาทต่อกิโลกรัม หรือ +3.5% ในขณะที่ราคาเฉลี่ยของหัวมันสำปะหลังสดใน Q4'66 อยู่ที่ 3.49 บาทต่อกิโลกรัม ปรับตัวเพิ่มขึ้น 16.0% จากงวดเดียวกันของปีก่อน และราคาหัวมันสำปะหลังสดเฉลี่ยในปี 2566 อยู่ที่ 3.35 บาทต่อกิโลกรัม ปรับตัวเพิ่มขึ้น 13.7% จากปี 2565

ราคาหัวมันสำปะหลังสด ที่ 25% แบ่ง ปี 2561-2566 (บาท/กก.)



ที่มา: สมาคมการค้ามันสำปะหลังไทย

#### ค่าใช้จ่ายในการขายและการบริหาร

ในงวด Q4'66 บริษัทมีค่าใช้จ่ายในการขายและบริหารรวมเท่ากับ 111.0 ล้านบาท คิดเป็นร้อยละ 6.7 ของรายได้รวม ประกอบด้วยค่าใช้จ่ายในการขายเท่ากับ 44.9 ล้านบาท เป็นผลมาจากค่าใช้จ่ายในการส่งออกที่ลดลงตามปริมาณแป้งมันสำปะหลัง และค่าใช้จ่ายในการบริหารเท่ากับ 66.1 ล้านบาท

สำหรับปี 2566 บริษัทมีค่าใช้จ่ายในการขายและบริหารรวมเท่ากับ 450.3 ล้านบาท คิดเป็นร้อยละ 7.7 ของรายได้รวม ประกอบด้วยค่าใช้จ่ายในการขายเท่ากับ 170.1 ล้านบาท และค่าใช้จ่ายในการบริหารเท่ากับ 280.2 ล้านบาท เป็นผลมาจากค่าใช้จ่ายในการส่งออกที่ลดลงตามปริมาณแป้งมันสำปะหลัง

#### ค่าใช้จ่ายอื่น

ในงวด Q4'66 บริษัทมีค่าใช้จ่ายอื่นเท่ากับ 57.5 ล้านบาท คิดเป็นร้อยละ 3.5 ของรายได้รวม ส่วนใหญ่จากค่าใช้จ่ายการผลิตภายใต้กำลังการผลิตต่ำกว่าปกติ (Idle Capacity Cost) และค่าใช้จ่ายต้นทุนการใช้งานรถขนส่งสินค้า

สำหรับปี 2566 บริษัทมีค่าใช้จ่ายอื่นเท่ากับ 207.7 ล้านบาท คิดเป็นร้อยละ 3.6 ของรายได้รวม ส่วนใหญ่จากค่าใช้จ่ายการผลิตภายใต้กำลังการผลิตต่ำกว่าปกติ (Idle Capacity Cost)

#### ต้นทุนทางการเงิน

ในงวด Q4'66 บริษัทมีต้นทุนทางการเงินจำนวน 11.8 ล้านบาท เพิ่มขึ้น 0.5 ล้านบาท (+5.0% YoY)

สำหรับปี 2566 บริษัทมีต้นทุนทางการเงินจำนวน 53.3 ล้านบาท เพิ่มขึ้น 1.0 ล้านบาท (+1.8% YoY)

#### กำไรสุทธิ

ในงวด Q4'66 บริษัทมีกำไรสุทธิจำนวน 15.4 ล้านบาท ลดลง 134.3 ล้านบาท หรือ -89.7% YoY จากช่วงเดียวกันของปีก่อน โดยมีอัตรากำไรสุทธิเท่ากับร้อยละ 0.9 จากเดิมร้อยละ 7.3 ในช่วง Q4'65



สำหรับปี 2566 บริษัทมีขาดทุนสุทธิจำนวน 96.6 ล้านบาท ลดลง 425.8 ล้านบาท หรือ -129.3% YoY โดยมีอัตรากำไรสุทธิเท่ากับร้อยละ -1.7 จากเดิมร้อยละ 4.6 ในปี 2565 เนื่องจากปริมาณการขายสินค้าที่มีอัตรากำไรสูงลดลง และต้นทุนวัตถุดิบสูงขึ้น

### สินทรัพย์

ณ วันที่ 31 ธันวาคม 2566 บริษัทมีสินทรัพย์รวมจำนวน 7,266.1 ล้านบาท เพิ่มขึ้นจำนวน 46.8 ล้านบาท +0.6% จาก ณ วันที่ 31 ธันวาคม 2565

### หนี้สิน

ณ วันที่ 31 ธันวาคม 2566 บริษัทมีหนี้สินรวมจำนวน 1,525.6 ล้านบาท เพิ่มขึ้น 299.9 ล้านบาท +24.5% จาก ณ วันที่ 31 ธันวาคม 2565 จากเงินกู้ยืมระยะสั้นจากสถาบันการเงิน สำหรับใช้เป็นเงินทุนหมุนเวียนในการรับซื้อวัตถุดิบในช่วงฤดูกาล

### ส่วนของผู้ถือหุ้น

ณ วันที่ 31 ธันวาคม 2566 บริษัทมีส่วนของผู้ถือหุ้นจำนวน 5,740.6 ล้านบาท ลดลงจำนวน 253.1 ล้านบาท -4.2% จาก ณ วันที่ 31 ธันวาคม 2565 จากผลการดำเนินงานในปี 2566 ขณะที่บริษัทมีการจ่ายเงินปันผลจำนวน 156.6 ล้านบาท

### ผลการดำเนินการด้าน ESG

บริษัทฯ มุ่งเน้นสร้างการเติบโตในระยะยาวและสร้างความสมดุลระหว่าง 3 ปัจจัย ได้แก่ การทำให้อธุรกิจเติบโต มีกำไร (Profit) การดูแลรักษาสิ่งแวดล้อม (Planet) และ การเกื้อกูลผู้คนรอบข้างและพนักงานในองค์กร (People) ภายใต้การกำกับดูแลกิจกรรมที่ดี และคำนึงถึงผู้มีส่วนได้ส่วนเสียทุกกลุ่ม

บริษัทฯ เชื่อว่าการพัฒนาองค์กรที่ยั่งยืนจะต้องพัฒนาควบคู่ด้านเศรษฐกิจพร้อมกับความรับผิดชอบต่อสังคม และสิ่งแวดล้อม และพร้อมให้ความสำคัญกับผู้มีส่วนได้ส่วนเสียทุกกลุ่ม เพื่อสร้างคุณค่า และการเติบโตระยะยาว อย่างยั่งยืน ภายใต้กรอบแนวคิด การสร้างคุณค่าร่วมอย่างยั่งยืน (Sustainable Value Creation)

ในปี 2566 บริษัทฯ ได้รับการจัดอันดับบริษัทจดทะเบียนที่มีการกำกับดูแลกิจการที่ดีในระดับดีเลิศ (Excellent CG Scoring) หรือ CG 5 ดาว จากโครงการสำรวจการกำกับดูแลกิจการบริษัทจดทะเบียน (Corporate Governance Report of Thai Listed Companies: CGR) จากสมาคมส่งเสริมสถาบันกรรมการบริษัทไทย (IOD) โดยการสนับสนุนจากตลาดหลักทรัพย์แห่งประเทศไทย (ตลท.) พร้อมได้รับการคัดเลือกเป็นหุ้นยั่งยืน SET ESG Ratings (เดิม THSI) ระดับ A สะท้อนความมุ่งมั่นในการยกระดับมาตรฐานการดำเนินธุรกิจบนหลักการกำกับดูแลกิจการที่ดี คำนึงถึงผลประโยชน์ของผู้มีส่วนได้ส่วนเสียทุกกลุ่มและครอบคลุมทุกมิติตามแนวทาง ESG ที่ผนึกกลยุทธ์ด้านความยั่งยืน สอดรับกลยุทธ์ทางธุรกิจเพื่อการเติบโตที่กว้างไกลกว่าอย่างยั่งยืน