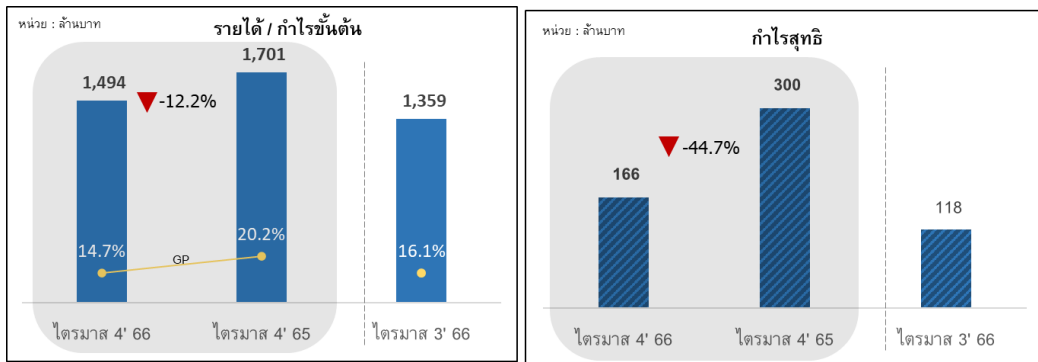


คำวิเคราะห์ของฝ่ายจัดการ

สำหรับผลประกอบการไตรมาสที่ 4 ปี 2566 และสำหรับปี 2566

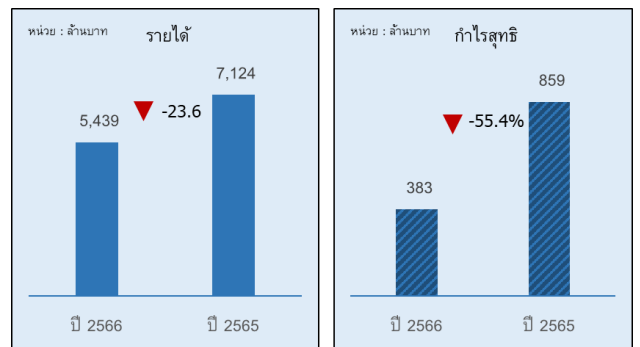
บทสรุปผู้บริหาร

- กลุ่มบริษัท มีรายได้รวมสำหรับไตรมาส 4 ปี 2565 และ 2566 อยู่ที่ 1,701 ล้านบาท และ 1,494 ล้านบาทตามลำดับ คิดเป็นการลดลงร้อยละ 12.2 เมื่อเทียบกับไตรมาสเดียวกันปีก่อน โดยรายได้ที่ลดลงมาจากกลุ่มธุรกิจอาหารสัตว์เลี้ยง ที่ปรับตัวเพิ่มขึ้นจากไตรมาสก่อนหน้าได้ไม่มากนัก ในขณะที่กลุ่มธุรกิจหุ่่นามียอดขายเพิ่มขึ้นมาชดเชยได้บางส่วนจากการที่มีอุปสงค์จากลูกค้าจากซาอุดีอาระเบียเพิ่มขึ้น
- กลุ่มบริษัท มีกำไรขั้นต้นสำหรับไตรมาส 4 ปี 2566 อยู่ที่ 220 ล้านบาท ลดลงร้อยละ 35.8 เมื่อเทียบกับไตรมาสเดียวกันปีก่อน (ไตรมาส 4 ปี 2565: 343 ล้านบาท, ไตรมาส 3 ปี 2566: 218 ล้านบาท) คิดเป็นอัตรากำไรขั้นต้นสำหรับไตรมาสอยู่ที่ร้อยละ 14.7 (ไตรมาส 4 ปี 2565: ร้อยละ 20.2, ไตรมาส 3 ปี 2566: ร้อยละ 16.1) โดยต้นทุนวัตถุดิบสูงขึ้นจากการที่มีสัดส่วนยอดขายกลุ่มผลิตภัณฑ์อาหารพร้อมรับประทานบรรจุภาชนะปิดผนึกเพิ่มขึ้น ประกอบกับค่าจ้างแรงงานและค่าใช้จ่ายด้านพลังงานมีสัดส่วนเมื่อเทียบกับยอดขายสูงขึ้นจากการที่มีอัตราการใช้กำลังการผลิตค่อนข้างต่ำ
- กำไรสุทธิในไตรมาส 4 ปี 2566 ของกลุ่มบริษัท อยู่ที่ 166 ล้านบาท ลดลงร้อยละ 44.7 เมื่อเทียบกับไตรมาสเดียวกันปีก่อน จากการที่ยอดขายและอัตรากำไรขั้นต้นลดลงอย่างมีนัยสำคัญ แม้ว่าค่าใช้จ่ายในการดำเนินงานลดลงมากกว่าร้อยละ 40 ไม่มีหนี้ที่มีภาระดอกเบี้ยที่ยังมีรายได้ดอกเบี้ยรับจากเงินฝากธนาคารและเงินให้บริษัทแม่กู้ยืม ในขณะที่กำไรจากการบริหารอัตราแลกเปลี่ยนลดลงอย่างมีนัยสำคัญ ทั้งนี้กำไรต่อหุ้นเท่ากับ 0.08 บาท/หุ้น (ไตรมาส 4 ปี 2565 : 0.14 บาท/หุ้น)



- ผลการดำเนินงานสำหรับปี 2565 และ ปี 2566 กลุ่มบริษัท มีรายได้รวม 7,124 ล้านบาท และ 5,439 ล้านบาท ตามลำดับลดลงร้อยละ 23.6 เนื่องจากยอดขายอาหารสัตว์เลี้ยงลดลง ในขณะที่ยอดขายอาหารพร้อมรับประทานบรรจุภาชนะปิดผนึกเพิ่มขึ้นเล็กน้อย
- กำไรขั้นต้นสำหรับปี 2566 อยู่ที่ 719 ล้านบาท ลดลงร้อยละ 49.1 เมื่อเทียบกับปีก่อนหน้า คิดเป็นอัตรากำไรขั้นต้นที่ร้อยละ 13.2 เทียบกับร้อยละ 19.9 ในปีก่อนหน้า เนื่องจากเนื่องจากต้นทุนวัตถุดิบสูงขึ้นจากการที่มีสัดส่วนยอดขายกลุ่มผลิตภัณฑ์อาหารพร้อมรับประทานบรรจุภาชนะปิดผนึกเพิ่มขึ้น ประกอบกับค่าจ้างแรงงานและค่าใช้จ่ายด้านพลังงานมีสัดส่วนเมื่อเทียบกับยอดขายสูงขึ้นจากการที่มีอัตราการใช้กำลังการผลิตค่อนข้างต่ำ

- กำไรสุทธิ สำหรับปี 2566 ของกลุ่มบริษัท อยู่ที่ 383 ล้านบาท ลดลงร้อยละ 55.4 เมื่อเทียบกับ กำไรสุทธิ 859 ล้านบาทในปี 2565 คิดเป็นอัตรากำไรสุทธิสำหรับปี 2566 ที่ร้อยละ 7.0 เทียบกับ ร้อยละ 12.1 ในปี 2565 ลดลงเนื่องจากยอดขายและอัตรากำไรขั้นต้นลดลง แม้ว่าค่าใช้จ่ายในการขายและบริหารสำหรับปีลดลงมากกว่าร้อยละ 20 ในขณะที่มีผลขาดทุนจากการบริหารอัตราแลกเปลี่ยนเพิ่มขึ้น ต้นทุนของเงินทุนลดลง และมีรายได้ดอกเบี้ยรับจากเงินฝากธนาคารและเงินให้บริษัทแม่กู้ยืม ทั้งนี้กำไรต่อหุ้น 0.18 บาท/หุ้น (ปี 2565 : 0.40 บาท/หุ้น)



- หากได้รับอนุมัติจากที่ประชุมผู้ถือหุ้น บริษัทจะจ่ายเงินปันผลในอัตรา 0.23 บาทต่อหุ้น ซึ่งได้จ่ายปันผลระหว่างกาลไปแล้ว 0.05 บาทต่อหุ้น และจะจ่ายเพิ่มอีก 0.18 บาทต่อหุ้น

ภาพรวมของธุรกิจ

บริษัท เอเชีย ออไลน์ อินเตอร์เนชั่นแนล จำกัด (มหาชน) (“บริษัท” หรือ “AAI”) และบริษัทย่อย (รวมเรียกว่า “กลุ่มบริษัท”) เป็นหนึ่งในผู้รับจ้างผลิตอาหารสัตว์เลี้ยง (Pet Food) และผลิตภัณฑ์อาหารพร้อมทานบรรจุภาชนะปิดผนึก (Human Food) ชั้นนำของประเทศ โดยปัจจุบัน รายได้จากการขายผลิตภัณฑ์อาหารสัตว์เลี้ยงและผลิตภัณฑ์อาหารพร้อมทานบรรจุภาชนะปิดผนึกเกือบทั้งหมด เป็นการรับจ้างผลิต (Original Equipment Manufacturer: OEM) ภายใต้แบรนด์ผลิตภัณฑ์ของลูกค้าชั้นนำในระดับสากล

นอกจากนี้ กลุ่มบริษัท ได้เริ่มพัฒนาแบรนด์ผลิตภัณฑ์ของตนเองสำหรับกลุ่มผลิตภัณฑ์อาหารสัตว์เลี้ยงสำหรับแมวและสุนัขมาตั้งแต่ปี 2562 โดยในปัจจุบัน บริษัทมีแบรนด์ผลิตภัณฑ์ที่หลากหลาย ครอบคลุมความต้องการของลูกค้าในตลาดย่อย (Market Segment) ซึ่งประกอบด้วย (1) แบรนด์ผลิตภัณฑ์อาหารสัตว์เลี้ยง สำหรับกลุ่มลูกค้าในตลาดสินค้าพรีเมียม (High-end Market) ได้แก่ แบรนด์มอชชู (monchou) และแบรนด์มาเรีย (Maria) (2) แบรนด์ผลิตภัณฑ์อาหารสัตว์เลี้ยงราคาขายอมเยวาร์สำหรับกลุ่มลูกค้าในตลาดมวลชน (Mass Market) ได้แก่ แบรนด์มอชชู บาลานซ์ (monchou balanced) และแบรนด์ฮาจิโกะ (Hajiko) และ (3) แบรนด์ผลิตภัณฑ์อาหารสัตว์เลี้ยงสำหรับกลุ่มลูกค้าในตลาดที่มีการแข่งขันด้านราคาเป็นหลัก (Low-end Market) ได้แก่ แบรนด์โพร (Pro)

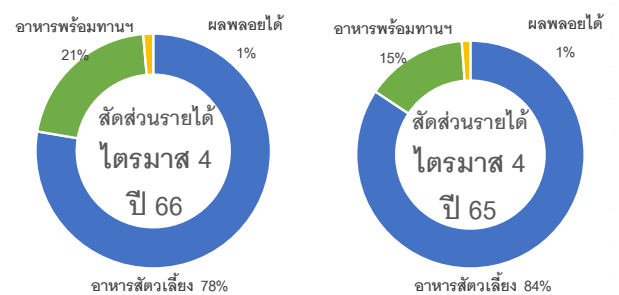
รายได้จากการขายส่วนใหญ่ของกลุ่มบริษัท เป็นการส่งออกผลิตภัณฑ์ไปจำหน่ายยังตลาดในต่างประเทศ

พัฒนาการที่สำคัญ

ปริมาณขายในไตรมาส 4 ปี 2566 ลดลงราวร้อยละ 7 เมื่อเทียบกับไตรมาสเดียวกันปีก่อนหน้า จาก 9,855 ตันในไตรมาสที่ 4 ปี 2565 มาอยู่ที่ 9,199 ตัน ปริมาณขายอาหารสัตว์เลี้ยงลดลงราวร้อยละ 15 แม้ว่ายอดขายจะมีการฟื้นตัวจากภูมิภาคที่เป็นตลาดหลัก ทั้งในประเทศสหรัฐอเมริกาและในภูมิภาคยุโรป เมื่อเทียบกับไตรมาสก่อนหน้า แต่ยังคงได้รับผลกระทบในเชิงลบจากสถานการณ์ในแถบทะเลแดง และค่าขนส่งทางทะเลที่ปรับตัวสูงขึ้นมาก ในขณะที่ปริมาณขายสินค้าในกลุ่มอาหารพร้อมรับประทานในภาชนะปิดผนึกเพิ่มขึ้นราวร้อยละ 33 เนื่องจากมีอุปสงค์เพิ่มขึ้นจากประเทศในกลุ่มตะวันออกกลางและซาอุดีอาระเบีย ประกอบกับราคาวัตถุดิบลดลงและคาดการณ์ว่าลงมาอยู่ในระดับต่ำสุดแล้ว

รายได้จากการขายสำหรับไตรมาส 4 ปี 2566 (รวมรายการขายระหว่างกัน) ลดลงร้อยละ 12 เมื่อเทียบกับไตรมาสเดียวกันปีก่อน มาอยู่ที่ 1,501 ล้านบาท โดยลดลงจากกลุ่มอาหารสัตว์เลี้ยง ในขณะที่รายได้จากการขายอาหารพร้อมรับประทานในภาชนะปิดผนึกเพิ่มขึ้นมาชดเชยได้บางส่วน ทำให้สัดส่วนของอาหารพร้อมรับประทานในภาชนะปิดผนึกเพิ่มขึ้นมาอยู่ที่ร้อยละ 21 จากร้อยละ 15 เมื่อไตรมาส 4 ปี 2565 ทั้งนี้ บริษัทยังคงมีรายได้จากผลิตภัณฑ์ผลพลอยได้อยู่ในร้อยละ 1

สัดส่วนรายได้ตามกลุ่มผลิตภัณฑ์	ไตรมาส 4 ปี 66	ไตรมาส 4 ปี 65	เปลี่ยนแปลง %	ไตรมาส 3 ปี 66
ปริมาณขาย (ตัน)	9,199	9,855	-7%	8,077
อาหารสัตว์เลี้ยง	6,578	7,726	-15%	6,317
อาหารพร้อมทาน	1,863	1,402	33%	1,252
ผลพลอยได้ เช่น ปลาป่น	758	727	4%	508
รายได้ขาย (ล้านบาท)	1,501	1,707	-12%	1,363
อาหารสัตว์เลี้ยง	1,166	1,440	-19%	1,134
อาหารพร้อมทาน	315	247	28%	214
ผลพลอยได้ เช่น ปลาป่น	21	21	-1%	15



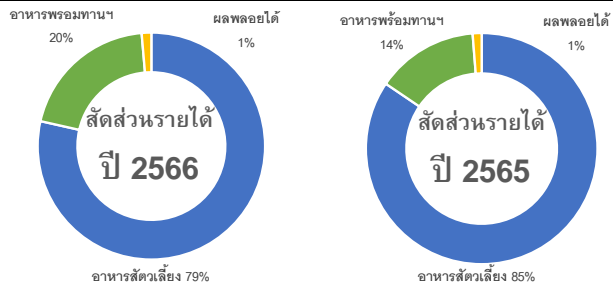
หมายเหตุ : รายได้และยอดขายในตารางข้างต้นเป็นยอดรวมรายการระหว่างกัน

สำหรับปี 2566 ปริมาณขายลดลงราวร้อยละ 21 เมื่อเทียบกับปีก่อน จาก 44,210 ตัน มาอยู่ที่ 34,827 ตัน ปริมาณขายที่ลดลงส่วนใหญ่มาจากกลุ่มอาหารสัตว์เลี้ยง เนื่องจากได้รับผลกระทบจากการชะลอการสั่งซื้ออย่างมีนัยสำคัญจากภูมิภาคที่เป็นตลาดหลัก ทั้งในประเทศสหรัฐอเมริกาและในภูมิภาคยุโรป และเริ่มเห็นสัญญาณที่ดีขึ้นในช่วงปลายไตรมาส 3 ของปี ในขณะที่ปริมาณการขายอาหารพร้อมทานบรรจุภาชนะปิดผนึกเพิ่มขึ้นเล็กน้อย จากการรับคำสั่งซื้อเพิ่มขึ้นในช่วงไตรมาสที่ 1 เพื่อมาชดเชยยอดขายอาหารสัตว์เลี้ยง และจากการที่อุปสงค์ในช่วงไตรมาสที่ 4 เพิ่มขึ้น

รายได้จากการขายรวมสำหรับปี 2566 (รวมรายการขายระหว่างกัน) ลดลงร้อยละ 24 เมื่อเทียบกับช่วงเวลาเดียวกันปีก่อน มาอยู่ที่ 5,475 ล้านบาท มาจากยอดขายอาหารสัตว์เลี้ยงลดลง และยอดขายอาหารพร้อมรับประทานบรรจุภาชนะปิดผนึกที่เติบโตขึ้นมาชดเชยได้บางส่วน ทั้งนี้รายได้จากอาหารสัตว์เลี้ยงมีสัดส่วนลดลงมาอยู่ที่ร้อยละ 79 เมื่อเทียบกับร้อยละ 85 ในปีก่อนหน้า โดยที่รายได้จากการขายอาหารพร้อมรับประทานบรรจุภาชนะปิดผนึก เพิ่มขึ้นมาอยู่ในเกณฑ์ที่เป็นไปตามแผนกลยุทธ์ของบริษัท

สัดส่วนรายได้ตามกลุ่มผลิตภัณฑ์	2566	2565	เปลี่ยนแปลง %
ปริมาณขาย (ตัน)	34,827	44,210	-21%
อาหารสัตว์เลี้ยง	25,432	34,754	-27%
อาหารพร้อมทาน	6,646	6,350	5%
ผลพลอยได้ เช่น ปลาป่น	2,750	3,106	-11%
รายได้ขาย (ล้านบาท)	5,475	7,173	-24%
อาหารสัตว์เลี้ยง	4,300	6,060	-29%
อาหารพร้อมทาน	1,101	1,023	8%
ผลพลอยได้ เช่น ปลาป่น	75	90	-17%

หมายเหตุ : รายได้และยอดขายในตารางข้างต้นเป็นยอดรวมรายการระหว่างกัน

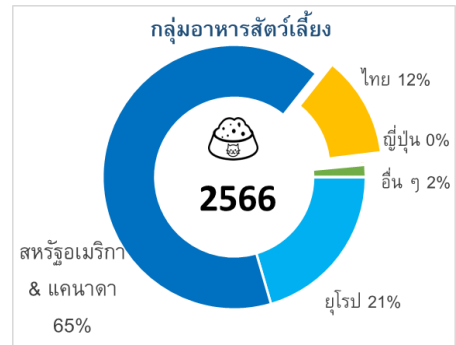


ธุรกิจอาหารสัตว์เลี้ยง

ปัจจุบัน รายได้ส่วนใหญ่ในธุรกิจอาหารสัตว์เลี้ยงเป็นรายได้จากการรับจ้างผลิตอาหารสัตว์เลี้ยงแบบเปียกภายใต้แบรนด์ของลูกค้า ซึ่งเป็นเจ้าของแบรนด์อาหารสัตว์เลี้ยงชั้นนำในระดับสากล โดยมีรายได้จากการขายอาหารสัตว์เลี้ยงภายใต้แบรนด์ของตนเอง คิดเป็นสัดส่วนเพียงร้อยละ 3.4 ของยอดขายอาหารสัตว์เลี้ยงทั้งหมดของบริษัท

ยอดขายอาหารสัตว์เลี้ยง (ลบ.)	ไตรมาส 4 ปี 66	ไตรมาส 4 ปี 65	เปลี่ยนแปลง %
กลุ่มรับจ้างผลิต (OEM)	1,133	1,403	-19%
กลุ่มแบรนด์ของตนเอง	32	37	-14%
กลุ่มสินค้าผลพลอยได้ เช่น ปลาป่น	21	21	-1%
ยอดขายอาหารสัตว์เลี้ยง (ลบ.)	ปี 2566	ปี 2565	เปลี่ยนแปลง %
กลุ่มรับจ้างผลิต (OEM)	4,149	5,909	-30%
กลุ่มแบรนด์ของตนเอง	150	152	-1%
กลุ่มสินค้าผลพลอยได้ เช่น ปลาป่น	75	90	-17%

หมายเหตุ: รายได้ในตารางข้างต้นรวมรายการระหว่างกัน

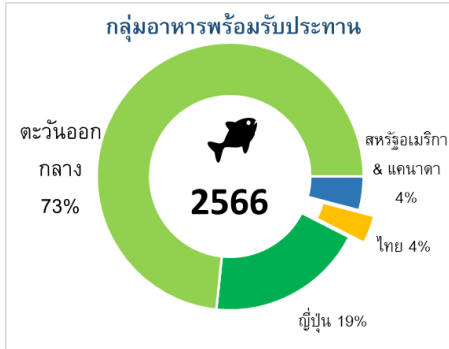


รายได้จากอาหารสัตว์เลี้ยงจากการรับจ้างผลิตในไตรมาสที่ 4 ปี 2566 ลดลงร้อยละ 19 เมื่อเทียบกับไตรมาสเดียวกันปีก่อนหน้า มาอยู่ที่ 1,133 ล้านบาท โดยรายได้สำหรับปี 2566 ลดลงร้อยละ 30 มาอยู่ที่ 4,149 ล้านบาท จากการที่ลูกค้าเจ้าของแบรนด์ส่วนใหญ่ชะลอการสั่งซื้อนับตั้งแต่ปลายปี 2565 เพื่อปรับปริมาณสต็อกให้อยู่ในระดับเหมาะสมกับระยะเวลาการออกสินค้า (Lead time) ใหม่ที่สั้นลงหลังจากระบบโลจิสติกส์กลับเข้าสู่ภาวะปกติ ก่อนเกิดการแพร่ระบาดของโรคโควิด-19 โดยที่อุปสงค์ในกลุ่มนี้เริ่มกลับมาในช่วงปลายไตรมาสที่ 3 เป็นต้นมา โดยที่โดยที่ตลาดสำคัญยังคงเป็นตลาดสหรัฐอเมริกาและตลาดยุโรป

สำหรับไตรมาสที่ 4 ปี 2566 รายได้จากผลิตภัณฑ์อาหารสัตว์เลี้ยงภายใต้แบรนด์ของบริษัท ลดลงร้อยละ 14 มาอยู่ที่ 32 ล้านบาท เมื่อเทียบกับไตรมาสเดียวกันปีก่อนหน้า ในขณะที่รายได้สำหรับปี 2566 อยู่ที่ 150 ล้านบาท ลดลงเล็กน้อยจากปีก่อนหน้า จากการที่ตลาดภายในประเทศมีการแข่งขันรุนแรงจากแบรนด์ต่างประเทศที่เข้ามาทำตลาดในประเทศไทย ในขณะที่ภาพรวมตลาดมีการชะลอตัวลง อย่างไรก็ตาม ในปี 2567 บริษัทฯ วางแผนที่จะเพิ่มช่องทางการกระจายจำหน่ายเพื่อเพิ่มยอดขายในอนาคต รวมถึงปรับกลยุทธ์ในการทำการตลาดโดยมุ่งเน้นแผนการตลาดที่จะสามารถดึงดูดยอดขายได้ ตลอดจนออกผลิตภัณฑ์ใหม่ที่เป็นไปตามความนิยมของตลาด

การจัดจำหน่ายผลิตภัณฑ์แบรนด์ "มองซู" ของ "ไทหย่า" ในประเทศจีนในไตรมาส 4 ปี 2566 ยังคงไม่ดีขึ้น แม้ว่าบริษัทยังคงสามารถรักษาตลาดในพื้นที่ที่ประสบความสำเร็จได้ โดยในปี 2567 บริษัทฯ วางแผนปรับกลยุทธ์ในการขาย เพิ่มช่องทางการกระจายจำหน่ายทางออนไลน์ให้ครอบคลุมช่องทางใหม่ ๆ รวมถึงการพัฒนาผลิตภัณฑ์ใหม่ และมองหาตัวแทนจำหน่ายท้องถิ่นที่มีศักยภาพมาทำตลาดในช่องทางออนไลน์ โดยมุ่งหวังให้ยอดขายแบรนด์ "มองซู" ในประเทศจีนเติบโตได้ตามแผน เช่นเดียวกับในประเทศไทย

ผลประกอบการของโรงงานอาหารสัตว์เลี้ยงแบบเม็ดของบริษัท "ไทหย่า เหมยซ้อ" ในประเทศจีนมียอดขายเพิ่มขึ้นเล็กน้อย ทำให้มีผลขาดทุนลดลง คาดว่าในขณะนี้ยังไม่สามารถรับจ้างแบรนด์ต่างประเทศผลิตได้ บริษัทฯ จะสามารถรับจ้างผลิตจากลูกค้าในประเทศจีนได้เพิ่มขึ้นจากการที่มีการปรับปรุงไลน์ผลิตและไลน์บรรจุให้มีความพร้อมมากขึ้น

ธุรกิจอาหารพร้อมทานบรรจุภาชนะปิดผนึก


ปริมาณการส่งออกของธุรกิจอาหารพร้อมทานบรรจุภาชนะปิดผนึก ซึ่งส่วนใหญ่เป็นผลิตภัณฑ์ทูน่า ในไตรมาส 4 ปี 2566 เพิ่มขึ้นราวร้อยละ 33 เมื่อเทียบกับไตรมาสเดียวกันปีก่อน จาก 1,402 ตัน เป็น 1,863 ตัน อุปสงค์จากประเทศในกลุ่มตะวันออกกลางและซาอุดีอาระเบียเพิ่มขึ้น เนื่องจากราคาน้ำมันปรับตัวลดลงและคาดการณ์ว่าลงมาถึงในระดับต่ำสุดแล้ว ประกอบกับสถานะการณ์ความไม่สงบในภูมิภาคทำให้มีความต้องการกักตุนสินค้าเพิ่มขึ้น แม้ว่าค่าขนส่งมีการปรับตัวเพิ่มสูงขึ้นอย่างมากโดยเฉพาะให้ช่วงปลายไตรมาส รายได้จากการขายเพิ่มขึ้นราวร้อยละ 28 มาอยู่ที่ 315 ล้านบาทเมื่อเทียบกับ 247 ล้านบาทในไตรมาสเดียวกันปีก่อนหน้า

สำหรับปี 2566 ปริมาณขายเพิ่มขึ้นจากปีก่อนหน้าราวร้อยละ 5 มาอยู่ที่ราว 6,646 ตัน รายได้จากการขายเพิ่มขึ้นร้อยละ 8 เมื่อเทียบกับปีก่อน มาอยู่ที่ 1,101 ล้านบาท (ปี 2565:1,023 ล้านบาท) โดยมีตลาดตะวันออกกลางเป็นตลาดส่งออกที่ใหญ่ที่สุด ในขณะที่กลุ่มอาหารพร้อมรับประทานที่เป็นสินค้าเพิ่มมูลค่ายังคงมีสัดส่วนน้อยอยู่ที่ราวร้อยละ 3 ของยอดขายอาหารในกลุ่มนี้ทั้งหมด และมียอดขายลดลงเล็กน้อยเมื่อเทียบกับปีก่อนหน้า

การวิเคราะห์ทางการเงิน
การวิเคราะห์ความสามารถในการทำกำไร

งบกำไรขาดทุน	ไตรมาส 4 / 2566		ไตรมาส 4 / 2565		เปลี่ยนแปลง	ไตรมาส 3 2566		เปลี่ยนแปลง
	ล้านบาท	%	ล้านบาท	%		ล้านบาท	%	
รายได้จากการขายและบริการ	1,494	100.0	1,701	100.0	(12.2)	1,359	100.0	10.0
ต้นทุนขายและบริการ	(1,274)	(85.3)	(1,358)	(79.8)	(6.2)	(1,141)	(83.9)	11.7
กำไรขั้นต้น	220	14.7	343	20.2	(35.8)	218	16.1	0.9
ค่าใช้จ่ายในการดำเนินงาน	(68)	(4.6)	(116)	(6.8)	(41.2)	(97)	(7.2)	(29.6)
กำไรจากการดำเนินงาน	152	10.1	227	13.3	(33.1)	121	8.9	25.5
รายได้อื่น	14	0.9	17	1.0	(16.2)	14	1.1	(1.8)
กำไร(ขาดทุน)จากอัตราแลกเปลี่ยน	10	0.7	99	5.8	(89.8)	(12)	(0.9)	(185.8)
ค่าใช้จ่ายอื่น	(0)	(0.0)	(1)	(0.0)	(89.7)	0	0.0	(115.4)
ต้นทุนทางการเงิน	12	0.8	(6)	(0.4)	(305.8)	1	0.1	904.6
กำไรก่อนภาษีเงินได้	188	12.6	336	19.8	(44.0)	125	9.2	50.4
ค่าใช้จ่าย (รายได้) ภาษีเงินได้	(22)	(1.5)	(36)	(2.1)	(38.6)	(7)	(0.5)	211.9
กำไรสุทธิ	166	11.1	300	17.7	(44.7)	118	8.7	40.8
กำไรต่อหุ้น	0.08		0.14			0.06		

รายได้จากการขายและบริการ

ในไตรมาส 4 ปี 2566 กลุ่มบริษัทฯ มีรายได้จากการขายและบริการรวม 1,494 ล้านบาท ลดลงร้อยละ 12.2 จากไตรมาสเดียวกันปีก่อน โดยลดลงจากกลุ่มอาหารสัตว์เลี้ยง ในขณะที่กลุ่มอาหารพร้อมทานบรรจุภาชนะปิดผนึกมีรายได้เพิ่มขึ้นมาชดเชยได้บางส่วน อย่างไรก็ตาม รายได้จากการขายและบริการรวมเพิ่มขึ้นราวร้อยละ 10 เมื่อเทียบกับไตรมาสก่อนหน้า เพิ่มขึ้นทั้งในกลุ่มอาหารสัตว์เลี้ยงและอาหารพร้อมทานบรรจุภาชนะปิดผนึก แม้ว่าในช่วงปลายไตรมาสจะได้รับผลกระทบจากสถานะการณ์ความไม่สงบในทะเลแดงและการที่ค่าขนส่งทางทะเลปรับตัวสูงขึ้น

กำไรขั้นต้น

ไตรมาส 4 ปี 2566 กลุ่มบริษัทฯ มีกำไรขั้นต้นเท่ากับ 220 ล้านบาท ลดลงร้อยละ 35.8 เมื่อเทียบกับไตรมาสเดียวกันปีก่อน โดยมีอัตรากำไรขั้นต้นเท่ากับร้อยละ 14.7 ของรายได้จากการขายและบริการ ลดลงเมื่อเปรียบเทียบกับ ร้อยละ 20.2 เมื่อช่วงเวลาเดียวกันปีก่อนหน้า โดยสาเหตุหลักมาจากสัดส่วนของธุรกิจอาหารพร้อมรับประทานเพิ่มขึ้น โดยเพิ่มมาเป็นร้อยละ 21 (ไตรมาส 4 ปี 2565:ร้อยละ 15, ไตรมาส 3 ปี 2566: ร้อยละ 16) แม้ว่าต้นทุนปลานำมาปรับตัวลดลง ในขณะที่ต้นทุนวัตถุดิบอื่นไม่ได้มีความผันผวนมากนักในระหว่างไตรมาส

ค่าใช้จ่ายในการดำเนินงาน

ไตรมาส 4 ปี 2566 มีค่าใช้จ่ายในการดำเนินงาน 68 ล้านบาท ลดลงร้อยละ 41.2 เมื่อเทียบกับไตรมาสเดียวกันปีก่อน โดยค่าใช้จ่ายในการดำเนินงานประกอบไปด้วยค่าใช้จ่ายในการขายและจัดจำหน่าย และค่าใช้จ่ายในการบริหาร

ค่าใช้จ่ายในการขายและจัดจำหน่ายของกลุ่มบริษัทฯ ลดลงราว 8 ล้านบาท ส่วนใหญ่เป็นค่าใช้จ่ายในการขายที่สัมพันธ์กับยอดขายที่ลดต่ำลง ในขณะที่ค่าใช้จ่ายในการบริหารลดลงราว 33 ล้านบาทเมื่อเทียบกับช่วงเวลาเดียวกันปีก่อนหน้า ในจำนวนนี้ส่วนหนึ่งเป็นผลจากการที่ไตรมาส 4 ปีก่อนหน้า บริษัทมีการจ่ายชดเชยค่าสินค้าเสียหาย และค่าใช้จ่ายที่เกิดจากการเสนอขายหุ้นสามัญของบริษัทต่อประชาชนทั่วไปเป็นครั้งแรกและการนำบริษัทเข้าจดทะเบียนในตลาดหลักทรัพย์แห่งประเทศไทยรวมอยู่ด้วย

บริษัทมีกำไรจากอัตราแลกเปลี่ยนในไตรมาส 4 ปี 2566 ประมาณ 10 ล้านบาท ลดลงมากเมื่อเทียบกับเกือบ 99 ล้านบาทในไตรมาสเดียวกันปีก่อนหน้า เนื่องจาก ค่าเงินเหรียญสหรัฐมีความผันผวนมาก ในขณะที่บริษัทมีการปรับนโยบายการบริหารความเสี่ยงจากอัตราแลกเปลี่ยนให้สอดคล้องกับสถานะการณ์ได้ดีขึ้น เมื่อเทียบกับผลขาดทุนราว 12 ล้านบาทในไตรมาสก่อนหน้า

ต้นทุนทางการเงิน

ต้นทุนทางการเงินสำหรับงวดไตรมาส 4 ปี 2566 เป็นรายได้รวมอยู่ที่ประมาณ 12 ล้านบาท จากการที่บริษัทมีดอกเบี้ยจ่ายอยู่ที่ราว 3 ล้านบาท จากสัญญาเช่าที่มีอายุเกิน 3 ปี ในขณะที่มีรายได้ดอกเบี้ยรับจากการให้บริษัทเอเชีย ซี คอร์ปอเรชั่น จำกัด (มหาชน) กู้ยืมและจากเงินฝากธนาคารราว 15 ล้านบาท ในขณะที่ไตรมาสเดียวกันปีก่อนหน้า มีต้นทุนทางการเงินรวมอยู่ที่ราว 6 ล้านบาท

ค่าใช้จ่ายภาษีเงินได้

ไตรมาส 4 ปี 2566 บันทึกค่าใช้จ่ายทางภาษีราว 22 ล้านบาท อัตราภาษีที่แท้จริง (effective tax rate) คิดเป็นร้อยละ 11.6 เพิ่มขึ้นเล็กน้อยเมื่อเทียบกับร้อยละ 10.6

กำไรสุทธิและกำไรต่อหุ้น

ไตรมาส 4 ปี 2566 กลุ่มบริษัทฯ มีกำไรสุทธิเท่ากับ 166 ล้านบาท ลดลงร้อยละ 44.7 เมื่อเทียบกับไตรมาสเดียวกันปีก่อนหน้า คิดเป็นอัตรากำไรสุทธิที่ร้อยละ 11.1 (ไตรมาส 4 ปี 2565: ร้อยละ 17.7, ไตรมาส 3 ปี 2566: ร้อยละ 8.7) โดยมีกำไรต่อหุ้นเท่ากับ 0.08 บาท/หุ้น

งบกำไรขาดทุน	2566		2565		เปลี่ยนแปลง
	ล้านบาท	%	ล้านบาท	%	
รายได้จากการขายและบริการ	5,439	100.0	7,124	100.0	(23.6)
ต้นทุนขายและบริการ	(4,720)	(86.8)	(5,709)	(80.1)	(17.3)
กำไรขั้นต้น	719	13.2	1,414	19.9	(49.1)
ค่าใช้จ่ายในการดำเนินงาน	(336)	(6.2)	(425)	(6.0)	(20.8)
กำไรจากการดำเนินงาน	383	7.0	990	13.9	(61.3)
รายได้อื่น	54	1.0	72	1.0	(25.2)
กำไร(ขาดทุน)จากอัตราแลกเปลี่ยน	(55)	(1.0)	(44)	(0.6)	23.3
ค่าใช้จ่ายอื่น	(1)	(0.0)	1	0.0	(234.2)
ต้นทุนทางการเงิน	15	0.3	(33)	(0.5)	(146.9)
กำไรก่อนภาษีเงินได้	397	7.3	985	13.8	(59.7)
ค่าใช้จ่าย (รายได้) ภาษีเงินได้	(14)	(0.3)	(126)	(1.8)	(89.0)
กำไรสุทธิ	383	7.0	859	12.1	(55.4)
กำไรต่อหุ้น	0.18		0.40		

รายได้จากการขายและบริการ

สำหรับปี 2565 และ ปี 2566 รายได้จากการขายและบริการของกลุ่มบริษัทฯ อยู่ที่ 7,124 ล้านบาทและ 5,439 ล้านบาทตามลำดับ คิดเป็นการลดลงร้อยละ 23.6 เนื่องจากการชะลอตัวของธุรกิจอาหารสัตว์เลี้ยง จากการ ปรับปริมาณสต็อกของลูกค้าเจ้าของแบรนด์ส่วนใหญ่ให้อยู่ในระดับเหมาะสมกับระยะเวลาการคอยสินค้า (Lead time) ใหม่ที่สั้นลง ซึ่งส่งผลกระทบต่อตั้งแต่ปลายปี 2565 และเริ่มปรับตัวดีขึ้นตั้งแต่ช่วงเดือนกันยายนเป็นต้นมา ในขณะที่กลุ่มอาหารพร้อมรับประทานบรรจุภาชนะปิดผนึกมียอดขายเพิ่มขึ้นมาชดเชยได้บางส่วน

กำไรขั้นต้น

กำไรขั้นต้นสำหรับปี 2566 เท่ากับ 719 ล้านบาท ลดลงร้อยละ 49.1 เมื่อเทียบกับปีก่อน ในขณะที่อัตรากำไรขั้นต้นสำหรับปีอยู่ที่ร้อยละ 13.2 ลดลงเมื่อเทียบกับปีก่อนหน้าที่มีอัตรากำไรขั้นต้นร้อยละ 19.9 โดยมีสาเหตุหลักมาจากต้นทุนวัตถุดิบที่เพิ่มสูงขึ้น จากการที่มีสัดส่วนอาหารพร้อมรับประทานบรรจุภาชนะปิดผนึกสูงขึ้น ประกอบกับราคาทุนอยู่ในระดับสูงกว่าเมื่อเทียบกับปีก่อนหน้า และค่าเงินบาทเมื่อเทียบกับเงินเหรียญสหรัฐมีความผันผวนมากขึ้น

ค่าใช้จ่ายในการดำเนินงาน

ค่าใช้จ่ายในการดำเนินงานเท่ากับ 336 ล้านบาท ลดลงร้อยละ 20.8 เมื่อเทียบกับปีก่อนหน้า ส่วนใหญ่เป็นการปรับลดค่าใช้จ่ายในการทำโปรโมชันและค่าโฆษณาสำหรับแบรนด์ “มองซู” และ “ฮาจิโกะ” ประกอบกับในปีก่อนหน้า บริษัทมีการจ่ายชดเชยค่าสินค้าเสียหาย และค่าใช้จ่ายที่เกิดจากการเสนอขายหุ้นสามัญของบริษัทต่อประชาชนทั่วไปเป็นครั้งแรกและการนำบริษัทเข้าจดทะเบียนในตลาดหลักทรัพย์แห่งประเทศไทยรวมอยู่ด้วย

บริษัทมีผลขาดทุนจากอัตราแลกเปลี่ยนสำหรับ ปี 2566 ประมาณ 55 ล้านบาท เพิ่มขึ้นจากผลขาดทุน 44 ล้านบาทในปีก่อนหน้า เนื่องจากเงินเหรียญสหรัฐมีความผันผวนมากขึ้น ทำให้บริษัทมีผลขาดทุนจากการบริหารความเสี่ยงมากขึ้นโดยเฉพาะในช่วงต้นปี โดยที่บริษัทมีการปรับนโยบายการป้องกันความเสี่ยงจากอัตราแลกเปลี่ยนที่เหมาะสมกับสภาพตลาดมากขึ้น ทำให้มีผลขาดทุนลดลงในช่วงครึ่งปีหลัง

ต้นทุนทางการเงิน

กลุ่มบริษัทฯ มีต้นทุนทางการเงินสำหรับปี 2566 เป็นรายได้ทางการเงินสุทธิ อยู่ที่ราว 15 ล้านบาท ซึ่งเป็นรายได้ดอกเบี้ยทางการเงินราว 31 ล้านบาท จากการให้บริษัทเอเชีย ซี คอร์ปอเรชั่น จำกัด (มหาชน) กู้ยืม และดอกเบี้ยรับจากบัญชีเงินฝากธนาคาร ในขณะที่มีค่าใช้จ่ายต้นทุนทางการเงินสุทธิอยู่ที่ราว 16 ล้านบาท ในขณะที่ช่วงเวลาเดียวกันปีก่อนหน้า มีต้นทุนทางการเงินสุทธิ เป็นต้นทุนทางการเงิน 33 ล้านบาท

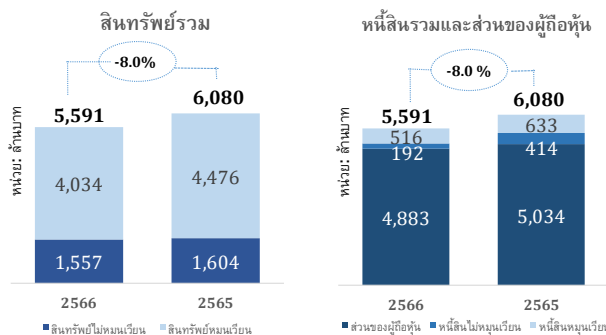
ค่าใช้จ่ายภาษีเงินได้ (รายได้)

สำหรับปี 2566 กลุ่มบริษัทฯ มีอัตราภาษีที่แท้จริง (effective tax rate) เท่ากับร้อยละ 3.5 ลดลงเมื่อเทียบกับร้อยละ 12.8 ในปีก่อนหน้า กลุ่มบริษัทฯ มีภาษีเงินได้คืนบุคคลสำหรับ ปี 2566 อยู่ที่ 37 ล้านบาท และบันทึกรายได้ทางภาษีราว 21 ล้านบาท

กำไรสุทธิและกำไรต่อหุ้น

กำไรสุทธิสำหรับปี 2566 ของกลุ่มบริษัทอยู่ที่ 383 ล้านบาท ลดลงร้อยละ 55.4 เมื่อเทียบกับปีก่อนที่มีกำไรสุทธิ 859 ล้านบาท อัตรากำไรสุทธิสำหรับปี 2566 อยู่ที่ร้อยละ 7.0 ลดลงเมื่อเทียบกับร้อยละ 12.1 ในปี 2565 กำไรต่อหุ้นเท่ากับ 0.18 บาท/หุ้น

งบแสดงฐานะทางการเงิน



สินทรัพย์

ณ วันที่ 31 ธันวาคม 2566 กลุ่มบริษัทฯ มีสินทรัพย์รวมลดลงราว 489 ล้านบาท หรือ ลดลงร้อยละ 8.0 จาก 6,080 ล้านบาท ณ วันที่ 31 ธันวาคม 2565 เป็น 5,591 ล้านบาท โดยมีลูกหนี้และสินค้าคงเหลือลดลง 107 ล้านบาท และ 453 ล้านบาท ตามลำดับ เงินสดลดลงราว 577 ล้านบาท ในขณะที่มีลูกหนี้กิจการที่เกี่ยวข้องกันเพิ่มขึ้น 832 ล้านบาท

ที่ดิน อาคารและอุปกรณ์ ณ วันที่ 31 ธันวาคม 2566 อยู่ที่ 1,326 ล้านบาท ลดลงเล็กน้อยเมื่อเทียบกับปีก่อนหน้า

หนี้สิน

ณ วันที่ 31 ธันวาคม 2566 กลุ่มบริษัทฯ มีหนี้สินรวม 708 ล้านบาท ลดลง 338 ล้านบาท จาก 1,046 ล้านบาท ณ วันที่ 31 ธันวาคม 2565 จากการที่มีหนี้สินทั้งระยะสั้นและระยะยาวลดลง เนื่องจากนำเงินได้จากการขายหุ้นเพิ่มทุนไปชำระคืน

ส่วนของผู้ถือหุ้น

ณ วันที่ 31 ธันวาคม 2566 กลุ่มบริษัทฯ มีส่วนของผู้ถือหุ้นเพิ่มขึ้นมาอยู่ที่ 4,883 ล้านบาท ลดลง 151 ล้านบาท จาก 5,034 ล้านบาท ณ วันที่ 31 ธันวาคม 2565 โดยลดลงจากเงินปันผลจ่ายจำนวน 531 ล้านบาท และมีกำไรสำหรับปีมาชดเชยได้บางส่วน

กระแสเงินสด

	หน่วย: ล้านบาท		
	2566	2565	เปลี่ยนแปลง
กระแสเงินสดจากกิจกรรมการดำเนินงาน			
กำไรก่อนภาษี	397	985	(588)
รายการปรับปรุง:			
ค่าเสื่อมราคาและค่าตัดจำหน่าย	208	174	34
รายการปรับปรุงอื่นๆ	19	33	(14)
ขาดทุน (กำไร) จากอัตราแลกเปลี่ยน	116	(102)	218
ต้นทุนทางการเงิน สุทธิ	(15)	33	(48)
กำไรจากการดำเนินงานก่อนการเปลี่ยนแปลงเงินทุนหมุนเวียน	724	1,122	(398)
ลดลง (เพิ่มขึ้น) ในสินทรัพย์ดำเนินงาน	568	(587)	1,154
เพิ่มขึ้น (ลดลง) ในหนี้สินดำเนินงาน	(30)	8	(38)
เงินสดรับจากกิจกรรมการดำเนินงาน	1,261	543	718
จ่ายดอกเบี้ย สุทธิ	14	(35)	49
จ่ายภาษีเงินได้ สุทธิ	(40)	(101)	60
เงินสดสุทธิรับจากการดำเนินงาน	1,235	407	827

กิจกรรมการดำเนินงาน

กลุ่มบริษัทฯ มีกระแสเงินสดจากการดำเนินงานก่อนการเปลี่ยนแปลงในสินทรัพย์และหนี้สินดำเนินงาน สำหรับปี 2565 และ 2566 เท่ากับ 1,122 ล้านบาท และ 724 ล้านบาท ตามลำดับ โดยการเปลี่ยนแปลงของกระแสเงินสดดังกล่าวเป็นไปตามการเปลี่ยนแปลงของกำไรจากการดำเนินงานในช่วงเวลาดังกล่าวเป็นสำคัญ

เงินทุนหมุนเวียน (ล้านบาท)	2566	2565	เปลี่ยนแปลง
สินค้าคงเหลือ	1,301	1,754	(453)
ลูกหนี้การค้า	874	981	(107)
เงินสด และ สินทรัพย์หมุนเวียนอื่น	1,860	1,740	119
เจ้าหนี้การค้า	(338)	(313)	(24)
เจ้าหนี้อื่น	(34)	(58)	24
ทุนหมุนเวียนสุทธิ	3,663	4,105	(441)
จำนวนวัน สินค้าคงเหลือ	101	112	(6)
จำนวนวัน ลูกหนี้การค้า	55	47	0
จำนวนวัน เจ้าหนี้การค้า	26	20	3

กระแสเงินสดรับจากการเปลี่ยนแปลงในสินทรัพย์และหนี้สินดำเนินงาน สำหรับปี 2566 มีสาเหตุหลักมาจากการลดลงของสินค้าคงเหลือและลูกหนี้การค้า ส่งผลให้บริษัทมีกระแสเงินสดรับจากกิจกรรมดำเนินงานสำหรับปี สิ้นสุดวันที่ 31 ธันวาคม 2565 และ 2566 เท่ากับ 407 ล้านบาท และ 1,235 ล้านบาท ตามลำดับ

ณ วันที่ 31 ธันวาคม 2566 จำนวนวันลูกหนี้ และจำนวนวันสินค้าคงเหลือ เท่ากับ 55 วัน และ 101 วันตามลำดับ จำนวนวันลูกหนี้เพิ่มขึ้นเล็กน้อยตามการเติบโตของยอดขายของกลุ่มบริษัทฯ กับลูกค้าที่มีเครดิต และระยะเวลาการขนส่งที่เพิ่มขึ้น

	หน่วย: ล้านบาท		
	2566	2565	เปลี่ยนแปลง
กระแสเงินสดจากกิจกรรมการลงทุน			
ซื้ออาคารและอุปกรณ์	(165)	(439)	274
จำหน่ายอุปกรณ์	2	1	1
เงินฝากที่การรับประกันลดลง	-	19	(19)
เงินให้กู้ยืมบริษัทแม่	(832)	-	(832)
ให้กู้ยืมแก่บริษัทร่วมค้า	2	5	(3)
เงินสดสุทธิใช้ไปกิจกรรมลงทุน	(993)	(415)	(578)
กระแสเงินสดจากการจัดหาเงิน			
เงินกู้ยืมจากธนาคารเพิ่มขึ้น	-	(226)	226
ชำระคืนเงินกู้ยืม	(270)	(75)	(195)
ชำระคืนเงินต้นหนี้สินระยะยาว	(15)	(13)	(2)
เงินสดรับจากการเพิ่มทุน	-	2,299	(2,299)
จ่ายเงินปันผล	(531)	(512)	(19)
เงินสดสุทธิจากกิจกรรมการจัดหาเงิน	(816)	1,473	(2,289)
ผลต่างจากการแปลงค่างบการเงินเพิ่มขึ้น	(2)	(3)	2
เงินสดและรายการเทียบเท่าเงินสด (ลดลง) เพิ่มขึ้นสุทธิ	(577)	1,462	(2,038)
เงินสดและรายการเทียบเท่าเงินสดต้นงวด	1,508	46	1,462
เงินสดและรายการเทียบเท่าเงินสดปลายงวด	931	1,508	(576)

กิจกรรมการลงทุน

บริษัทมีกระแสเงินสดใช้ไปในกิจกรรมลงทุนของบริษัทสำหรับปีสิ้นสุดวันที่ 31 ธันวาคม 2565 และ 2566 เท่ากับ 415 ล้านบาท และ 993 ล้านบาท ตามลำดับ โดยในปี 2566 กิจกรรมการลงทุนส่วนใหญ่ เป็นการให้เงินกู้ยืมแก่บริษัท เอเชีย ซี คอร์ปอเรชั่น จำกัด (มหาชน) จำนวน 832 ล้านบาท และบริษัทได้มีการลงทุนขยายกำลังการผลิตสำหรับสายการผลิตอาหารสัตว์เลี้ยงและเครื่องจักรและอุปกรณ์ เพื่อเพิ่มประสิทธิภาพในกระบวนการผลิตสินค้าของบริษัทตามแผนการลงทุนของบริษัท

กิจกรรมการจัดหาเงิน

สำหรับปี 2565 กลุ่มบริษัทมีกระแสเงินสดจากกิจกรรมจัดหาเงินเท่ากับ 1,473 ล้านบาท ส่วนใหญ่มาจากกระแสเงินสดรับจากการจำหน่ายหุ้นเพิ่มทุนในเดือนตุลาคมปี 2565 และมีการใช้คืนเงินกู้ระยะสั้นแล้วตามแผนการใช้จ่ายเงินที่ปรากฏในหนังสือชี้ชวนฯ ในขณะที่บริษัทมีการประกาศจ่ายเงินปันผลในระหว่างงวดราว 521 ล้านบาท ในขณะที่ปี 2566 กลุ่มบริษัท มีกระแสเงินสดสุทธิใช้ไปในกิจกรรมการจัดหาเงินเท่ากับ 816 ล้านบาท เป็นการจ่ายเงินปันผลรวม 531 ล้านบาท ที่เหลือเป็นการนำเงินไปชำระเงินกู้

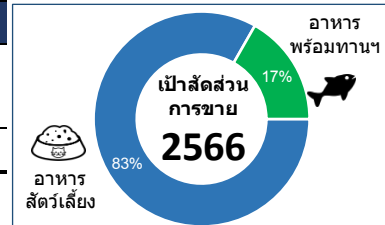
งบแสดงฐานะการเงิน (ล้านบาท)	2566	%	2565	%	เปลี่ยนแปลง %
เงินสดและรายการเทียบเท่าเงินสด	931	16.7	1,508	24.8	-38.24
ลูกหนี้การค้าและลูกหนี้อื่น	874	15.6	981	16.1	-10.9
เงินให้กู้ระยะสั้นกับกิจการที่เกี่ยวข้องกัน	832	14.9	0	0.0	n/a
สินค้าคงเหลือ	1,301	23.3	1,754	28.9	-25.8
สินทรัพย์หมุนเวียนอื่น	97	1.7	232	3.8	-58.5
รวมสินทรัพย์หมุนเวียน	4,034	72.16	4,476	73.6	-9.86
เงินฝากธนาคารและที่มีภาระค้ำประกัน	0	0.0	0	0.0	0.0
เงินลงทุน	31	0.5	34	0.6	-10.5
เงินให้กู้ระยะยาวกับกิจการร่วม กิจการร่วมค้า	18	0.3	18	0.3	-0.5
ทรัพย์สินถาวร	1,326	23.7	1,353	22.3	-2.0
สินทรัพย์ไม่หมุนเวียนอื่น	182	3.2	198	3.3	-8.3
รวมสินทรัพย์ไม่หมุนเวียน	1,557	27.84	1,604	26.4	-3.0
รวมสินทรัพย์	5,591	100.0	6,080	100.0	-8.0
เงินเบิกเกินบัญชีและเงินกู้ระยะสั้น	0	0.0	0	0.0	0.0
เจ้าหนี้การค้าและเจ้าหนี้อื่น	455	8.1	492	8.1	-7.5
เงินกู้ระยะยาวที่ถึงกำหนดภายในหนึ่งปี	14	0.3	83	1.4	-83.0
หนี้สินหมุนเวียนอื่น	47	0.8	58	1.0	-18.8
รวมหนี้สินหมุนเวียน	516	9.2	633	10.4	-18.4
เงินกู้ระยะยาว	0	0.0	200	3.3	-100.0
หนี้สินไม่หมุนเวียนอื่น	192	3.4	214	3.5	-10.0
รวมหนี้สินไม่หมุนเวียน	192	3.4	414	6.8	-53.5
รวมหนี้สิน	708	12.7	1,046	17.2	-32.3
ส่วนของผู้ถือหุ้น	4,883	87.3	5,034	82.8	-3.0
รวมหนี้สินและส่วนของผู้ถือหุ้น	5,591	100.0	6,080	100.0	-8.0

อัตราส่วนทางการเงินที่สำคัญ

	ไตรมาส 4/2566	ไตรมาส 4/2565	ไตรมาส 4/2564	ไตรมาส 3/2566		ไตรมาส 4/2566	ไตรมาส 4/2565	ไตรมาส 4/2564	ไตรมาส 3/2566
อัตราการเติบโต					อัตราความสามารถในการทำกำไร				
การเติบโตของยอดขาย	-12.2%	26.8%	14.6%	-30.6%	ผลตอบแทนต่อส่วนของผู้ถือหุ้น*	7.8%	19.5%	26.8%	10.2%
การเติบโตของกำไรสุทธิ	-36.8%	31.0%	40.3%	-39.5%	ผลตอบแทนต่อสินทรัพย์**	6.8%	16.1%	17.7%	8.7%
					อัตราส่วนหมุนเวียนทรัพย์สิน	97.3%	118.0%	138.2%	102.9%
อัตราส่วนโครงสร้างทางการเงิน					อัตราค่าไรสุทธิ	11.1%	15.5%	15.0%	8.7%
อัตราส่วนทุนหมุนเวียน	7.8	7.1	2.0	6.7	อัตราค่าไรขั้นต้น	14.7%	20.2%	19.1%	16.1%
อัตราส่วนทุนหมุนเวียนเร็ว	5.1	3.9	0.6	4.2	* ใช้กำไรสุทธิ 4 ไตรมาสย้อนหลังหารด้วยส่วนของผู้ถือหุ้นสิ้นไตรมาส				
อัตราส่วนหนี้สินต่อส่วนของผู้ถือหุ้น	0.1	0.2	0.5	0.2	** ใช้กำไรสุทธิ 4 ไตรมาสย้อนหลังหารด้วยสินทรัพย์รวมในสิ้นไตรมาส				
อัตราส่วนหนี้สินสุทธิต่อส่วนของผู้ถือหุ้น	(0.2)	(0.3)	0.2	(0.2)	** ไร่รายได้ 4 ไตรมาสย้อนหลังหารด้วยสินทรัพย์รวมในสิ้นไตรมาส				

คาดการณ์ปี 2567

ยอดขาย (พันล้านบาท)	2566	เป้าปี 2567	% เติบโต
อาหารสัตว์เลี้ยง	4.4	5.4	24%
อาหารพร้อมทานบรรจุภาชนะปิดผนึก	1.1	1.1	-1%
ยอดขายรวม	5.5	6.5	19%
อัตราค่าไรขั้นต้นรวม	13.2%	13-15%	



ปี 2567 บริษัทคาดว่าจะมีรายได้จากการขายกลับมาเติบโตได้ราวร้อยละ 19 ทำรายได้รวมราว 6.5 พันล้านบาท โดยเป็นการเติบโตในกลุ่มผลิตภัณฑ์อาหารสัตว์เลี้ยง ในขณะที่ยอดขายอาหารพร้อมทานบรรจุภาชนะปิดผนึกอยู่ในระดับใกล้เคียงกับปี 2566

กลุ่มบริษัทฯ คาดว่า การเติบโตของยอดขายกลุ่มอาหารสัตว์เลี้ยงจะเป็นการเติบโตทั้งในกลุ่มรับจ้างผลิตและแบรนด์ของบริษัท จากการที่อุปสงค์ของกลุ่มเจ้าของสัตว์เลี้ยงทั่วโลกยังคงเติบโตได้ แม้ว่าจะมีปัญหาด้านเศรษฐกิจและกำลังซื้ออยู่บ้าง โดยที่ปัจจุบันบริษัทมีกำลังการผลิตอาหารสัตว์เลี้ยงแบบเปียกรวม 56,000 ตันต่อปี ซึ่งคาดว่าจะเพียงพอต่อการเติบโตในช่วงปี 2567-2568 ทั้งที่เป็นการเติบโตจากการขยายตลาดของลูกค้ารายเดิม และจากการมีลูกค้ารายใหม่ ๆ เข้ามาร่วมธุรกิจ ประกอบกับบริษัทคาดว่าจะมีการเติบโตจากการขายอาหารสัตว์เลี้ยงแบบเม็ดเพิ่มขึ้น จากการที่บริษัทมีโอกาสในการรับจ้างผลิต โดยการว่าจ้าง บริษัท เอเชีย นิวทริชั่น จำกัด (บริษัทในเครือ บมจ.เอเชียซี คอร์ปอเรชั่น) ทำให้เป้าหมายโดยรวมของอาหารสัตว์เลี้ยงอยู่ที่ 5.4 พันล้านบาท

นอกจากนี้ในปี 2567 บริษัทตัดสินใจเดินหน้าแผนในการลงทุนก่อสร้างคลังสินค้าอัตโนมัติแห่งที่ 2 ที่บริษัทชะลอโครงการไปในปี 2566 เพื่อรองรับการเติบโตในอนาคต ตลอดจนมีแผนการลงทุนเพื่อการปรับปรุงประสิทธิภาพในกระบวนการผลิตอย่างต่อเนื่อง และคาดว่าจะใช้งบประมาณในการลงทุนรวมราว 430 ล้านบาท

รายได้อาหารพร้อมทานบรรจุภาชนะปิดผนึก สำหรับปี 2567 เป็นการรักษาระดับให้อยู่ที่ราว 1.1 พันล้านบาท ซึ่งจะช่วยให้สัดส่วนของผลิตภัณฑ์ในกลุ่มนี้ ลดลงมาอยู่ที่ราวร้อยละ 17 จากที่อยู่ราวร้อยละ 20 ในปี 2566 ซึ่งเป็นระดับที่จะบริษัทสามารถบริหารจัดการต้นทุนได้มีประสิทธิภาพมากขึ้นเมื่อเทียบกับปี 2566 และใกล้เคียงกับสัดส่วนเป้าหมายที่ร้อยละ 15 มากขึ้น

กลุ่มบริษัทฯ คาดว่าอัตราค่าไรขั้นต้นสำหรับปี 2567 จะปรับเพิ่มขึ้นมาอยู่ในราว ร้อยละ 13 - 15 ของรายได้จากการขายได้ เนื่องจากการที่มีสัดส่วนอาหารสัตว์เลี้ยงเพิ่มขึ้น และบริษัทเชื่อว่ายังคงสามารถบริหารต้นทุนได้อย่างมีประสิทธิภาพตามแผนการดำเนินงานของบริษัท ในขณะที่ต้นทุนของเงินทุนยังคงอยู่ในระดับต่ำ และมีสภาพคล่อง ตลอดจนเงินสด เพียงพอกับการลงทุนตามแผนการลงทุนเพื่อปรับปรุงประสิทธิภาพและการสร้างคลังสินค้าอัตโนมัติแห่งที่ 2 ของบริษัทในปี 2567