

บริษัท พรีเมียร์ควอลิตี้สตาร์ช จำกัด (มหาชน)

คำอธิบายและบทวิเคราะห์ของฝ่ายจัดการ

สำหรับผลการดำเนินงาน ประจำปี 2566

สิ้นสุดวันที่ 31 ธันวาคม 2566



บทสรุปผู้บริหาร และเหตุการณ์สำคัญในปี 2566

บริษัท พรีเมียร์ควอลิตี้สตาร์ช จำกัด (มหาชน) (“บริษัท”) รายงานผลประกอบการประจำปี 2566 โดยมีรายได้จากการขาย 2,325.4 ล้านบาท ลดลง 6.3% จากปีก่อน อัตรากำไรขั้นต้นจากการขายสินค้าและบริการรวมอยู่ที่ 13.9% ลดลงจากปีก่อนซึ่งอยู่ที่ 21.8% บริษัทรายงานกำไรสุทธิเท่ากับ 135.8 ล้านบาท ลดลง 56.4% จากปีก่อน

สำหรับไตรมาส 4 ปี 2566 งวด 3 เดือน บริษัทมีรายได้จากการขายทั้งสิ้น 617.4 ล้านบาท ลดลง 18.5% จากช่วงเดียวกันของปีก่อน แต่เพิ่มขึ้น 19.0% จากไตรมาสก่อน อัตรากำไรขั้นต้นจากการขายสินค้าอยู่ที่ 20.6% เพิ่มขึ้นจากอัตรากำไรขั้นต้น 18.7% ในช่วงเดียวกันของปีก่อน และ 16.4% ในไตรมาสก่อน โดยสรุป บริษัทมีกำไรสุทธิในไตรมาส 4 งวด 3 เดือนเท่ากับ 76.2 ล้านบาท คิดเป็นอัตรากำไรสุทธิ 12.2%

ณ วันที่ 31 ธันวาคม 2566 บริษัทมีสินทรัพย์รวม 2,511.9 ล้านบาท หนี้สินรวม 477.2 ล้านบาท ส่วนของผู้ถือหุ้น 2,034.8 ล้านบาท ทั้งนี้ บริษัทมีหนี้สินที่มีภาระดอกเบี้ย 399.9 ล้านบาท และมีเงินสดและรายการเทียบเท่าเงินสดปลายงวด 590.5 ล้านบาท

สำหรับผลการดำเนินงานด้านความยั่งยืน เมื่อวันที่ 13 กันยายน 2566 บริษัทได้รับรางวัลอุตสาหกรรมเชิงนิเวศที่มีคุณค่าต่อสังคมในระดับ Gold Plus Award ซึ่งในงานเดียวกัน บริษัทย่อยของบริษัท คือ บริษัท พรีเมียร์ไบโอเอเนนเนอร์จี จำกัด ยังได้รับรางวัลในระดับ Gold Award อีกด้วย

สำหรับปี 2567 จากคาดการณ์ของสำนักวิเคราะห์เศรษฐกิจหลายสำนัก เศรษฐกิจโลกมีแนวโน้มการเติบโตของ GDP ต่ำกว่า 3%¹ เป็นผลจากประเทศสำคัญทางเศรษฐกิจของโลก เช่น สหรัฐอเมริกาและจีน มีคาดการณ์การเติบโตต่ำกว่า 2% และ 5% ตามลำดับ รวมทั้งยังคงมีความเสี่ยงจากความขัดแย้งด้านภูมิรัฐศาสตร์และนโยบายด้านการเงินที่ยังไม่อยู่ในภาวะสมดุล ประกอบกับปัจจัยด้านวัตถุดิบมันสำปะหลังในประเทศไทยในช่วงปี 2566 ที่ผ่านมาส่งผลให้ราคาส่งออกแป้งมันสำปะหลังของประเทศไทยปรับตัวสูงขึ้นอย่างต่อเนื่อง จากที่กล่าวมา บริษัทคาดว่าในปี 2567 การส่งออกแป้งมันสำปะหลังไปยังประเทศคู่ค้าหลัก เช่น จีน ยังคงมีความท้าทาย

อย่างไรก็ดีเมื่อต้นเดือนกุมภาพันธ์ 2567 รัฐบาลไทยโดยกระทรวงพาณิชย์ได้เปิดเผยว่าจะเร่งผลักดันการส่งออกสินค้าทางการเกษตร ซึ่งแป้งมันสำปะหลังเป็นหนึ่งในสินค้าหลักที่จะได้รับการผลักดันภายใต้โครงการนี้ โดยร่วมมือกับภาคเอกชน ทั้งเร่งเจรจาซื้อขายกับคู่ค้า เช่น ญี่ปุ่น จีน ฟิลิปปินส์ อินโดนีเซีย คาดว่าโครงการความช่วยเหลือของรัฐบาล จะเป็นอีกช่องทางหนึ่งที่ช่วยในการกระตุ้นยอดส่งออกแป้งมันสำปะหลังไปต่างประเทศในปี 2567

สำหรับภายในประเทศไทย มีการคาดการณ์ว่าในปี 2567 เศรษฐกิจมีแนวโน้มเติบโตมากกว่า 3%² จากนโยบายกระตุ้นเศรษฐกิจของรัฐบาลและการฟื้นตัวต่อเนื่องของภาคการท่องเที่ยวและบริการ ทำให้คาดว่าจะมีการบริโภคสินค้าทางการเกษตรอย่างต่อเนื่องในปี 2567

สำหรับโครงการลงทุนเพื่อการเติบโตของบริษัทในระยะยาว ณ ปัจจุบัน บริษัทมีโครงการสร้างโรงงานแห่งใหม่ 2 แห่ง ดังนี้

¹ ธนาคารโลก (World Bank)

² สำนักงานสภาพัฒนาการเศรษฐกิจและสังคมแห่งชาติ (www.nesdc.go.th)

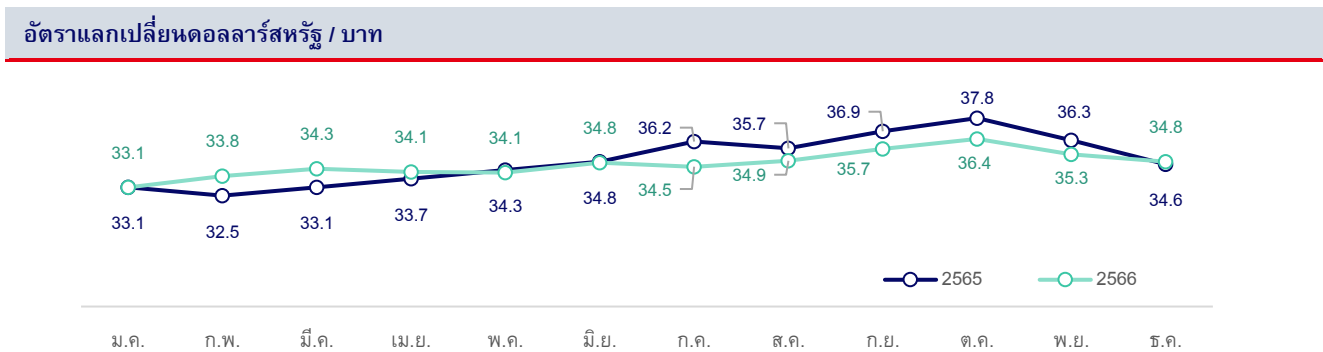
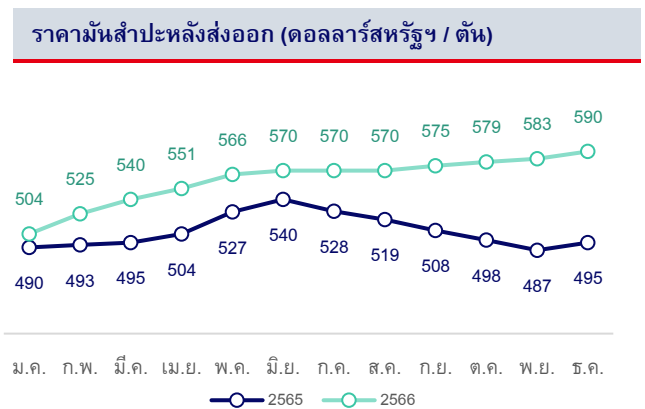
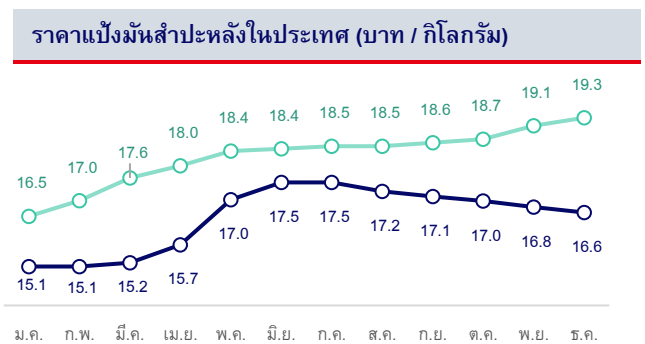
โครงการเพื่อขยายฐานธุรกิจเดิมที่ทำอยู่ในปัจจุบัน โดยเป็นการสร้างโรงงานผลิตแป้งมันสำปะหลังแห่งใหม่ที่จังหวัดกาฬสินธุ์ ซึ่งจะทำให้บริษัทมีกำลังการผลิตเพิ่มขึ้นและมีส่วนแบ่งตลาดเพิ่มขึ้น โครงการนี้มีความคืบหน้าในการก่อสร้างแล้วราว 86%

โครงการเพื่อต่อยอดธุรกิจของบริษัทไปในธุรกิจปลายน้ำ โดยโครงการนี้เป็นโรงงานผลิตแป้งมันสำปะหลังดัดแปร (Modified Starch) ที่จังหวัดมุกดาหาร ซึ่งจะทำให้บริษัทสามารถสร้างมูลค่าเพิ่มจากผลิตภัณฑ์ปัจจุบันและใช้ประโยชน์จากทรัพย์สินได้อย่างเต็มประสิทธิภาพมากยิ่งขึ้น โครงการนี้อยู่ในระหว่างการก่อสร้างซึ่งคืบหน้าไปแล้วกว่า 90%

ทั้งนี้ คาดว่าการก่อสร้างของทั้งสองโครงการจะแล้วเสร็จและพร้อมเปิดดำเนินการได้ภายในปี 2567

ภาวะเศรษฐกิจและอุตสาหกรรม

มูลค่าส่งออกแป้งมันสำปะหลังของประเทศไทย ³		
ประเทศที่นำเข้า	มูลค่า (ล้านบาท)	
	จากไทย	จากต่างประเทศ
จีน	38,150.4	33,201.3
ไต้หวัน	4,876.1	4,417.5
มาเลเซีย	3,823.7	3,469.2
ฟิลิปปินส์	2,355.7	2,098.6
ญี่ปุ่น	2,237.3	2,069.0
สหรัฐอเมริกา	1,967.6	1,508.9
สิงคโปร์	1,236.2	1,014.2
สปป. ลาว	659.3	834.3
เกาหลีใต้	597.7	535.8
เมียนมาร์	166.0	274.5
อื่นๆ	7,338.1	2,875.5
รวม	63,682.4	52,578.7



³ กรมศุลกากร

มูลค่าการส่งออกแป้งมันสำปะหลังของไทยในปี 2566 ที่ผ่านมามีมูลค่า 52,578.7 ล้านบาท ลดลง 17.4% เทียบกับช่วงเดียวกันของปีก่อน โดยมีสาเหตุหลักมาจากปริมาณการส่งออกแป้งมันสำปะหลังที่ลดลง 23.7% เทียบกับช่วงเดียวกันของปีก่อน จากการนำเข้าที่ลดลงของประเทศคู่ค้าหลักโดยเฉพาะจีน สหรัฐอเมริกา และสิงคโปร์ ซึ่งมีอัตราการนำเข้าแป้งมันสำปะหลังลดลงเกิน 10% อย่างไรก็ตามราคาแป้งมันสำปะหลังมีแนวโน้มเพิ่มสูงขึ้นตลอดปี 2566 จากต้นทุนการผลิตที่สูงขึ้น รวมถึงสภาวะแล้งของพื้นที่เพาะปลูกหลายช่วงเวลาส่งผลให้ภาพรวมของผลผลิตลดลง โดยราคาแป้งมันสำปะหลังเฉลี่ยทั้งปีสำหรับบริโภคนภายในประเทศปรับตัวสูงขึ้นมาอยู่ที่ 18.2 บาท/กิโลกรัม เพิ่มขึ้นจาก 16.5 บาท/กิโลกรัมในปี 2565 ในขณะที่ราคาแป้งมันสำปะหลังส่งออกปรับตัวสูงขึ้นเป็น 560 ดอลลาร์สหรัฐ/ตัน จาก 507 ดอลลาร์สหรัฐ/ตันในปี 2565

สำหรับทิศทางค่าเงินบาทในช่วงไตรมาสสุดท้ายของปี 2566 หลังจากเงินบาทอ่อนค่าที่สุดในเดือนตุลาคมที่ผ่านมาที่ 36.4 บาทต่อดอลลาร์สหรัฐ เงินบาทค่อยๆ มีทิศทางแข็งค่าขึ้นจนถึงสิ้นปี โดยอัตราแลกเปลี่ยนอยู่ที่ 34.8 บาทต่อดอลลาร์สหรัฐในเดือนธันวาคมที่ผ่านมา

ผลการดำเนินงานด้านการเงิน

งบกำไรขาดทุน

	งวดสามเดือน					งวดปี		
	ไตรมาส 4 2565	ไตรมาส 3 2566	ไตรมาส 4 2566	% QoQ	% YoY	2565	2566	% YoY
รายได้จากการขาย	757.5	518.9	617.4	19.0%	(18.5%)	2,480.6	2,325.4	(6.3%)
ต้นทุนขาย	616.2	433.9	493.0	12.9%	(20.5%)	1,939.1	1,999.4	3.1%
กำไรขั้นต้น	141.3	85.0	127.4	49.9%	(9.9%)	541.6	326.0	(39.8%)
ค่าใช้จ่ายในการขายและบริหาร	73.7	52.4	60.4	15.2%	(18.0%)	254.6	234.4	(7.9%)
รายได้ (ค่าใช้จ่าย) อื่นๆ*	15.0	6.5	14.3	120.0%	(4.4%)	30.3	59.4	96.1%
กำไรก่อนหักภาษีเงินได้และต้นทุนทางการเงิน	82.6	39.0	81.2	108.0%	(1.6%)	317.2	151.0	(52.7%)
ต้นทุนทางการเงิน	(4.7)	(2.4)	(2.4)	2.0%	49.0%	(14.5)	(12.6)	13.2%
ค่าใช้จ่ายภาษีเงินได้	(5.6)	(0.3)	(1.6)	(375.4%)	71.1%	(19.1)	(2.6)	86.3%
กำไร (ขาดทุน) สำหรับงวด	72.3	36.3	77.2	112.9%	6.8%	283.7	135.8	(52.1%)

* รายได้ (ค่าใช้จ่าย) อื่นๆ ประกอบด้วยรายได้จากการขายผลพลอยได้จากการผลิตแป้งมันสำปะหลัง เช่น กากมัน เหมงมัน เปลือกดิน เปลือกแป้ง น้ำเสีย การขายเศษวัสดุ ดอกเบี้ยรับ กำไร/ขาดทุนจากอัตราแลกเปลี่ยน กำไร/ขาดทุนจากการวัดมูลค่าตราสารอนุพันธ์ เป็นต้น

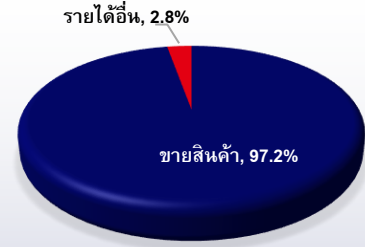
คำอธิบายงบกำไรขาดทุน 2566

รายได้จากการขาย

สำหรับปี 2566 บริษัทมีรายได้จากการขายอยู่ที่ 2,325.4 ล้านบาท ลดลง 6.3% เทียบกับช่วงเดียวกันของปีก่อน สาเหตุหลักจากแรงกดดันของรายได้จากการขายในไตรมาส 2/2566 หดตัวลงค่อนข้างมาก แม้ว่าบริษัทสามารถเพิ่มยอดขายมาชดเชยได้บางส่วนในครึ่งปีหลังก็ตาม โดยสรุป บริษัทมีกำลังการผลิตแป้งมันสำปะหลังทั้งปีอยู่ที่ 52% ของกำลังการผลิตติดตั้ง ลดลงจาก 62% ในปีก่อน

นอกจากนั้น เนื่องจากภาพรวมเศรษฐกิจของประเทศคู่ค้าหลักของประเทศไทยที่ยังไม่ฟื้นตัวทำให้ยอดนำเข้าแป้งมันสำปะหลังของประเทศคู่ค้าลดลง ส่งผลให้ในปี 2566 ยอดขายส่งออกต่างประเทศของบริษัทมีสัดส่วนเป็น 68.9% ของยอดขายรวม ลดลงจาก 78.3% ในปีก่อน ส่วนยอดขายในประเทศในปี 2566 คิดเป็น 31.1% ของยอดขายรวม

สัดส่วนรายได้รวมของบริษัทปี 2566



ต้นทุนขาย

สำหรับปี 2566 ต้นทุนขายอยู่ที่ 1,999.4 ล้านบาท เพิ่มขึ้น 3.1% จากปีก่อน ทั้งนี้ แม้ว่ากำลังการผลิตโดยรวมลดลง แต่ต้นทุนต่อหน่วยของวัตถุดิบมันสำปะหลังปรับตัวสูงขึ้นตามภาวะวัตถุดิบที่ตึงตัวตลอดทั้งปี ส่งผลให้กำไรขั้นต้นจากการขายสินค้าในปี 2566 อยู่ที่ 326.1 ล้านบาท ลดลง 39.8% จากช่วงเดียวกันของปีก่อน หรือคิดเป็นอัตรากำไรขั้นต้น 14.0% ลดลงจาก 21.8% ในปี 2565

ค่าใช้จ่ายในการขายและบริหาร

บริษัทมีค่าใช้จ่ายในการขายและบริหาร 234.4 ล้านบาท ลดลง 7.9% จากปีก่อน ซึ่งปรับตัวลงตามปริมาณการขายที่ลดลง อย่างไรก็ตาม บริษัทยังคงรักษาสัดส่วนค่าใช้จ่ายในการขายและบริหารต่อรายได้รวมอยู่ที่ 9.8% ในปีนี้ คงที่จากปีก่อน

รายได้อื่น ๆ

รายได้อื่น ๆ ในสำหรับปี 2566 อยู่ที่ 59.4 ล้านบาท เพิ่มขึ้น 96.1% จากปีก่อน โดยรายได้อื่น ๆ ส่วนใหญ่มาจากการขายผลพลอยได้จากการผลิตแป้งสำปะหลัง เช่น กากมัน เหมัน แป้งกากมัน แป้งกากมัน น้ำเสีย เป็นต้น

ต้นทุนทางการเงิน

ต้นทุนทางการเงินอยู่ที่ 12.6 ล้านบาท ลดลง 13.2% จากปีก่อน ตามหนี้สินที่มีภาระดอกเบี้ยที่ลดลงเหลือ 399.9 ล้านบาท ณ สิ้นปี 2566 จาก 693.0 ล้านบาท ณ สิ้นปี 2565 โดยอัตรากำไรสุทธิในปี 2566 อยู่ที่ 2.3% คงที่จากปี 2565

กำไรสุทธิและอัตรากำไรสุทธิ

ในปี 2566 บริษัทมีกำไรสุทธิ 135.8 ล้านบาท ลดลงจาก 283.7 ล้านบาทในปีก่อน โดยสาเหตุหลักมาจากปริมาณการขายที่ลดลง ประกอบกับต้นทุนมันสำปะหลังต่อหน่วยที่ปรับตัวสูงขึ้นตามที่ได้อธิบายข้างต้น ส่งผลให้อัตรากำไรสุทธิในปีนี้อยู่ที่ 5.7% ลดลงจาก 11.2% ในปีก่อน

	ปี 2565	ปี 2566	%YoY
กำไรก่อนดอกเบี้ยจ่าย ภาษี ค่าเสื่อมราคาและค่าตัดจำหน่าย (EBITDA) (ล้านบาท)	422.4	400.7	(5.1%)
อัตรากำไร EBITDA (%)	16.7%	16.7%	คงที่
กำไรก่อนดอกเบี้ยจ่ายและภาษี (EBIT) (ล้านบาท)	334.9	310.1	(7.4%)
อัตรากำไร EBIT (%)	13.2%	13.0%	(0.2 pts)
กำไร (ขาดทุน) สุทธิ (ล้านบาท)	283.7	135.8	(52.1%)
อัตรากำไรสุทธิ (%)	11.2%	5.7%	(5.5 pts)
กำไรสุทธิต่อหุ้น (บาท)	0.62	0.21	(66.3%)

หมายเหตุ : EBITDA ไม่รวมกำไร(ขาดทุน) จากอัตราแลกเปลี่ยนและจากการวัดมูลค่ายุติธรรมตราสารอนุพันธ์

สรุปงบกำไรขาดทุนไตรมาส 4 ปี 2566 งวด 3 เดือน

ในไตรมาส 4 ปี 2566 บริษัทมีรายได้จากการขาย 617.4 ล้านบาท ลดลง 18.5% จากช่วงเดียวกันของปีก่อน ตามความต้องการบริโภคแป้งมันสำปะหลังโดยรวมที่ชะลอตัวลง ทั้งนี้ เมื่อเทียบกับไตรมาสก่อน รายได้จากการขายยังคงเพิ่มขึ้น 19.0% จากราคาขายและปริมาณการผลิตแป้งมันสำปะหลังที่เพิ่มขึ้น

บริษัทมีต้นทุนขาย 490.0 ล้านบาท ลดลง 20.5% เมื่อเทียบกับช่วงเดียวกันของปีก่อน แต่เพิ่มขึ้น 12.9% จากไตรมาสก่อน โดยต้นทุนขายมีแนวโน้มปรับตัวไปตามยอดขายและต้นทุนราคาวัตถุดิบต่อหน่วยที่เพิ่มสูงขึ้น ส่งผลให้บริษัทมีอัตรากำไรขั้นต้น 20.6% เพิ่มขึ้นจาก 18.7% ในช่วงเดียวกันของปีก่อน และเพิ่มขึ้นจาก 16.4% ในไตรมาสก่อน รายได้อื่น ๆ อยู่ที่ 14.3 ล้านบาท ลดลง 4.4% จากช่วงเดียวกันของปีก่อน สาเหตุหลักมาจากขาดทุนสุทธิจากอัตราแลกเปลี่ยนในไตรมาสนี้ จากเดิมที่มีกำไรสุทธิจากอัตราแลกเปลี่ยนในไตรมาส 4/2565 อย่างไรก็ดีเมื่อเทียบกับไตรมาสก่อน รายได้อื่น ๆ เพิ่มขึ้น 120.0% จากเดิม 6.5 ล้านบาทในไตรมาสก่อน ทั้งนี้ ค่าใช้จ่ายในการขายและบริหารต่อรายได้อยู่ที่ 9.6% เพิ่มขึ้นเล็กน้อยจาก 9.5% ในช่วงเดียวกันของปีก่อน และลดลงเล็กน้อยจาก 9.9% ในไตรมาสก่อน ต้นทุนทางการเงินอยู่ที่ 2.4 ล้านบาท ลดลง 49.0% จากช่วงเดียวกันของปีก่อนตามหนี้สินที่มีภาวะดอกเบี้ยที่ลดลง ทั้งนี้ เมื่อเทียบกับไตรมาสก่อน ต้นทุนทางการเงินลดลงเล็กน้อย 2.0%

สำหรับผลการดำเนินงานไตรมาส 4 งวด 3 เดือน ปี 2566 บริษัทมีกำไรสุทธิ 77.2 ล้านบาท เพิ่มขึ้น 6.8% จากช่วงเดียวกันของปีก่อน และ 112.9% จากไตรมาสก่อน โดยอัตรากำไรสุทธิอยู่ที่ 12.2% ปรับตัวดีขึ้นจาก 9.3% และ 6.9% ในช่วงเดียวกันของปีก่อนและไตรมาสก่อน ตามลำดับ

กำไร และอัตรากำไร

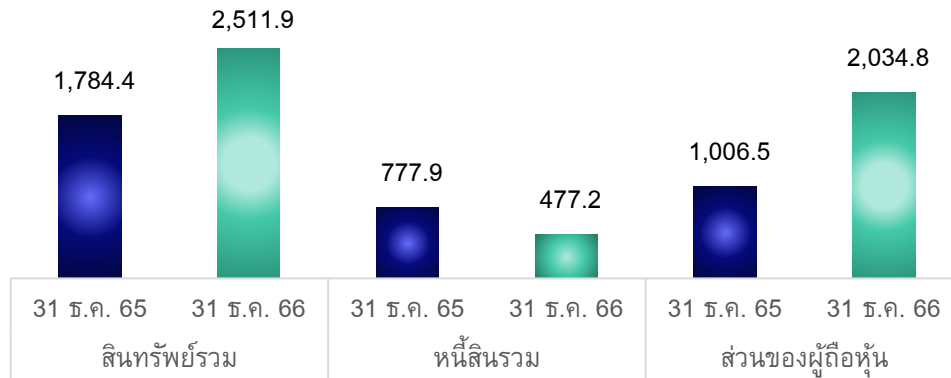
	ไตรมาส 4 2565	ไตรมาส 3 2566	ไตรมาส 4 2566	% QoQ	% YoY
กำไรก่อนดอกเบี้ยจ่าย ภาษี ค่าเสื่อมราคา และค่าตัดจำหน่าย (EBITDA)	103.6	63.9	258.1	304.0%	149.1%
อัตรากำไร EBITDA (%)	13.4%	12.1%	40.6%	28.5 ppts	27.2 ppts
กำไรก่อนดอกเบี้ยจ่ายและภาษี (EBIT)	81.1	42.4	235.6	455.6%	190.6%
อัตรากำไร EBIT (%)	10.5%	8.0%	37.0%	29.0 ppts	26.5 ppts
กำไรสุทธิ	72.3	36.3	77.2	112.9%	6.8%
อัตรากำไรสุทธิ (%)	9.3%	6.9%	12.2%	5.3 ppts	2.9 ppts
กำไรสุทธิต่อหุ้น (บาท)	0.15	0.05	0.12	72.9%	(258.6%)

หมายเหตุ EBITDA ไม่รวมกำไร(ขาดทุน) จากอัตราแลกเปลี่ยนและจากการวัดมูลค่ายุติธรรมตราสารอนุพันธ์



งบแสดงฐานะการเงิน

หน่วย: ล้านบาท



สินทรัพย์รวม

ณ วันที่ 31 ธันวาคม 2566 เท่ากับ 2,511.9 ล้านบาท เพิ่มขึ้น 40.8% จาก ณ สิ้นปี 2565

- สินทรัพย์หมุนเวียนอยู่ที่ 980.0 ล้านบาท เพิ่มขึ้น 37.7% จาก ณ สิ้นปี 2565 โดยหลักมาจากเงินสดและรายการเทียบเท่าเงินสดที่เพิ่มขึ้น 351.6 ล้านบาท ชดเชยกับลูกหนี้การค้าและลูกหนี้อื่นที่ลดลง 83.2 ล้านบาท
- สินทรัพย์ไม่หมุนเวียนอยู่ที่ 1,531.9 ล้านบาท เพิ่มขึ้น 42.8% จาก ณ สิ้นปี 2565 จากการก่อสร้างโรงงานผลิตแป้งมันสำปะหลังดัดแปรที่จังหวัดมุกดาหาร และโรงงานผลิตแป้งมันสำปะหลังที่จังหวัดกาฬสินธุ์

หนี้สินรวม

ณ วันที่ 31 ธันวาคม 2566 เท่ากับ 477.2 ล้านบาท ลดลง 38.7% จาก ณ สิ้นปี 2565

- หนี้สินหมุนเวียนอยู่ที่ 294.5 ล้านบาท ลดลง 45.5% จาก ณ สิ้นปี 2565 จากการคืนเงินกู้ยืมระยะสั้นจากสถาบันการเงินจำนวน 240.0 ล้านบาท
- หนี้สินไม่หมุนเวียนอยู่ที่ 182.6 ล้านบาท ลดลง 23.1% จาก ณ สิ้นปี 2565 จากเงินกู้ยืมระยะยาวจากสถาบันการเงินที่ลดลงเหลือ 161.4 ล้านบาท

ส่วนของผู้ถือหุ้น

ณ วันที่ 31 ธันวาคม 2566 เท่ากับ 2,034.8 ล้านบาท เพิ่มขึ้น 102.2% จาก ณ สิ้นปี 2565 โดยสาเหตุหลักจากการเพิ่มทุนโดยวิธีระดมทุนจากหลักทรัพย์ฯ ในช่วงต้นปี 2566 ที่ผ่านมา

งบกระแสเงินสด

สำหรับปี 2566 บริษัทมีกระแสเงินสดจากกิจกรรมต่าง ๆ ดังนี้

- เงินสดสุทธิได้มาจากกิจกรรมดำเนินงานอยู่ที่ 296.5 ล้านบาท เพิ่มขึ้นจากผลการดำเนินงานที่มีกำไรต่อเนื่องของบริษัท
- เงินสดสุทธิใช้ไปในกิจกรรมลงทุนอยู่ที่ 531.0 ล้านบาท โดยส่วนใหญ่เพื่อใช้ในการก่อสร้างโรงงานผลิตแป้งมันสำปะหลังตัดแปรร ที่จังหวัดมุกดาหาร และโรงงานผลิตแป้งมันสำปะหลัง ที่จังหวัดกาฬสินธุ์ 533.3 ล้านบาท และเงินฝากประจำที่มีกำหนดมากกว่า 3 เดือน จำนวน 1.2 ล้านบาท
- เงินสดสุทธิได้มาจากกิจกรรมจัดหาเงินอยู่ที่ 586.2 ล้านบาท โดยมีเงินสดจากการออกหุ้นสามัญสุทธิในช่วงต้นปีจำนวน 991.9 ล้านบาท ชดเชยกับการจ่ายเงินกู้ยืมสุทธิ 293.1 ล้านบาท และการจ่ายเงินปันผล 100.5 ล้านบาท
- จากกิจกรรมข้างต้น บริษัทมีเงินสดและรายการเทียบเท่ากับสดเพิ่มขึ้นสุทธิ 351.6 ล้านบาท และมีเงินสดและรายการเทียบเท่าเงินสด ณ วันที่ 31 ธันวาคม 2566 จำนวน 590.5 ล้านบาท

(หน่วย: ล้านบาท)

	ปี 2565	ปี 2566
เงินสดสุทธิได้มาจากกิจกรรมดำเนินงาน	291.9	296.5
เงินสดสุทธิได้มาจาก (ใช้ไปใน) กิจกรรมลงทุน	(62.5)	(531.0)
เงินสดสุทธิได้มาจาก (ใช้ไปใน) กิจกรรมจัดหาเงิน	(86.1)	586.2
เงินสดและรายการเทียบเท่าเงินสดเพิ่มขึ้น - สุทธิ	143.3	351.6
เงินสดและรายการเทียบเท่าเงินสด ณ วันต้นงวด	95.6	238.9
เงินสดและรายการเทียบเท่าเงินสด ณ วันสิ้นงวด	238.9	590.5

อัตราส่วนทางการเงินที่สำคัญ

	ปี 2565	ปี 2566
อัตราผลตอบแทนผู้ถือหุ้น (%)	29.3%	8.9%
อัตราผลตอบแทนจากสินทรัพย์ (%)	17.0%	6.3%
อัตราส่วนหนี้สินต่อส่วนของผู้ถือหุ้น (เท่า)	0.8 เท่า	0.2 เท่า

ผลการดำเนินงานด้านความยั่งยืน

บริษัทยึดมั่นการดำเนินธุรกิจบนพื้นฐานความรับผิดชอบต่อในการบริหารจัดการด้านสิ่งแวดล้อม โดยที่ผ่านมามีกิจกรรมดังนี้



- ขึ้นทะเบียนกับองค์การบริหารจัดการก๊าซเรือนกระจก (องค์การมหาชน) (อบก.) ในโครงการลดก๊าซเรือนกระจกภาคสมัครใจตามมาตรฐานของประเทศไทย ภายใต้โครงการการผลิตพลังงานไฟฟ้าจากก๊าซชีวภาพที่ได้จากการหมักกากมันสำปะหลังแบบไร้อากาศ โดยบริษัทมีปริมาณก๊าซเรือนกระจกที่คาดว่าจะลดได้ประมาณ 14,473 ตันคาร์บอนไดออกไซด์เทียบเท่าต่อปี เป็นระยะเวลา 7 ปี
- บริษัทได้รับรางวัลอุตสาหกรรมเชิงนิเวศที่มีคุณค่าต่อสังคม (Eco Factory +SV) ในระดับ Gold Plus Award เมื่อวันที่ 13 กันยายน 2566



บริษัทให้ความสำคัญต่อหลักสิทธิมนุษยชนเป็นพื้นฐานในการดำเนินธุรกิจ และเป็นหลักสำหรับใช้ปฏิบัติต่อผู้มีส่วนได้เสียทุกกลุ่ม โดยมุ่งเน้นการเปิดโอกาสให้สังคม ชุมชน เข้ามามีส่วนร่วมในการสร้างการเติบโตไปพร้อมกับองค์กร ทั้งนี้บริษัทมีส่วนร่วมในกิจกรรมต่างๆ กับชุมชนโดยรอบดังนี้

- โครงการเปิดศูนย์การเรียนรู้ที่บริษัทเพื่อให้ความรู้แก่เกษตรกร และเปิดเยี่ยมชมแปลงสาธิตจากสำนักงานเกษตรจังหวัด
- กรมสวัสดิการและคุ้มครองแรงงาน กระทรวงแรงงาน ได้พิจารณาให้บริษัทได้รับรางวัลสถานประกอบการปลอดโรค ปลอดภัย ปลอดภัย ใจเป็นสุข ประจำปีงบประมาณ 2566 ระดับโล่ทอง และรางวัลสถานประกอบการดีเด่นด้านความปลอดภัย อาชีวอนามัย และสภาพแวดล้อม ในการทำงานระดับประเทศ รางวัลโล่เพชร ติดต่อกันเป็นปีที่ 7



บริษัทปฏิบัติตามหลักการกำกับดูแลกิจการที่ดีสำหรับบริษัทจดทะเบียน ปี 2560 (Corporate Governance Code หรือ CG Code) และคณะกรรมการบริษัทมีกระบวนการในการทบทวนการนำหลักการกำกับดูแลกิจการที่ดีของสำนักงาน ก.ล.ต. ไปปรับใช้อย่างเหมาะสมกับบริบททางธุรกิจ เพื่อเพิ่มประสิทธิภาพการกำกับดูแลของบริษัท ทั้งนี้ในการสำรวจด้านการกำกับดูแลกิจการของบริษัทจดทะเบียนไทย ประจำปี 2566 (Corporate Governance Report of Thai Listed Companies 2023 :CGR) เมื่อวันที่ 31 ตุลาคม 2566 บริษัทได้รับคะแนนประเมิน 4 ดาว หรือ ระดับ "ดีมาก" (Very Good CG Scoring) จากคะแนนเต็ม 5 ดาว

นายปวินท์ เรืองวรบูรณ์
ประธานเจ้าหน้าที่บริหารฝ่ายบัญชีและการเงิน