

ที่ EMC 016/2567

13 พฤษภาคม 2567

เรื่อง คำอธิบายและการวิเคราะห์ของฝ่ายจัดการ ประจำปีไตรมาส 1/2567
เรียน กรรมการและผู้จัดการ
ตลาดหลักทรัพย์แห่งประเทศไทย

บริษัท อีเอ็มซี จำกัด (มหาชน) และบริษัทย่อย ของเรียนชี้แจงผลการดำเนินงานสำหรับรอบระยะเวลา 3 เดือน สิ้นสุดวันที่ 31 มีนาคม 2567 (ไตรมาส 1/2567) บริษัทมีผลกำไรสุทธิจำนวน 26.34 ล้านบาท และมีอัตรากำไรสุทธิ คิดเป็นร้อยละ 12.56 ของรายได้รวม เพิ่มขึ้นจากไตรมาสเดียวกันของปีก่อนคิดเป็นร้อยละ 54.60

เนื่องจากบริษัทได้มีการปรับเปลี่ยนโครงสร้างการบริหาร และกลยุทธ์ในการบริหารจัดการภายในองค์กร เพื่อเพิ่มประสิทธิภาพในการประกอบธุรกิจและสร้างความเติบโตให้กับกลุ่มบริษัท ส่งผลให้ผลการดำเนินงานในไตรมาส 1/2567 ของกลุ่มบริษัทนั้นดีขึ้นตามลำดับ โดยบริษัทมีอัตรากำไรขั้นต้นคิดเป็นร้อยละ 6.71 เพิ่มขึ้นจากไตรมาสเดียวกันของปีก่อนคิดเป็นร้อยละ 17.61 โดยมีรายละเอียดดังนี้

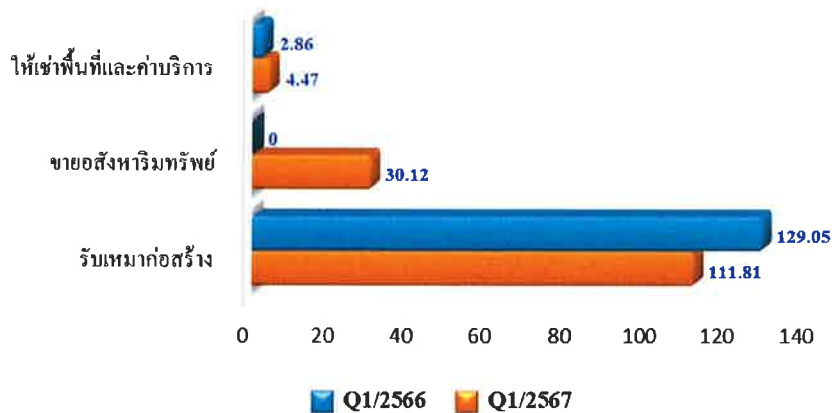
วิเคราะห์ผลการดำเนินงาน

ผลการดำเนินงาน สำหรับไตรมาส 1/ 2567 (ล้านบาท)	งบการเงินรวม		เพิ่ม (ลด)	
	Q1/2567	Q1/2566	ล้านบาท	%
รายได้จากการดำเนินงาน	146.40	131.91	14.49	10.98%
ต้นทุนรับเหมาก่อสร้างและพัฒนาอสังหาริมทรัพย์	(136.57)	(146.28)	(9.71)	-6.64%
กำไร (ขาดทุน) ขั้นต้น	9.83	(14.37)	24.20	168.41%
รายได้อื่น	63.38	2.44	60.94	2497.54%
ค่าใช้จ่ายในการขายและบริหาร	(33.28)	(42.28)	(9.00)	-21.29%
กำไร (ขาดทุน) จากกิจกรรมดำเนินงาน	39.93	(54.21)	94.14	-173.66%
รายได้ทางการเงิน	0.11	0.16	(0.05)	-31.25%
ต้นทุนทางการเงิน	(13.79)	(1.96)	11.83	603.57%
ส่วนแบ่งขาดทุนจากเงินลงทุนบริษัทร่วมและกิจการร่วมค้า	(0.07)	(0.13)	(0.06)	-46.15%
กำไร (ขาดทุน) ก่อนภาษีเงินได้	26.18	(56.14)	82.32	146.63%
ภาษีเงินได้ (ค่าใช้จ่าย) รายได้	0.16	(0.34)	0.50	147.06%
กำไร (ขาดทุน) สุทธิ	26.34	(56.48)	82.82	146.64%
กำไร(ขาดทุน)ส่วนที่เป็นของบริษัทใหญ่	27.05	(56.17)	83.22	148.16%
กำไร(ขาดทุน)ส่วนที่ไม่มีอำนาจควบคุม	(0.71)	(0.31)	0.40	129.03%
กำไร(ขาดทุน)สุทธิต่อหุ้น (บาท/หุ้น)	0.003	(0.007)	0.01	142.86%
อัตรากำไร(ขาดทุน)ขั้นต้น	6.71%	-10.89%	17.61%	
อัตรากำไร(ขาดทุน)สุทธิ	12.56%	-42.04%	54.60%	

รายได้จากการดำเนินงาน

ไตรมาส 1 ปี 2567 บริษัทและบริษัทย่อยมีรายได้จากการดำเนินงานจำนวน 146.40 ล้านบาท เพิ่มขึ้นจำนวน 14.49 ล้านบาท หรือเพิ่มขึ้นร้อยละ 10.98 จากช่วงเดียวกันของปี 2566 ซึ่งมีรายได้จากการดำเนินงานจำนวน 131.91 ล้านบาท และกลุ่มบริษัทมีรายได้รวมจำนวน 209.78 ล้านบาท เพิ่มขึ้นจำนวน 75.43 ล้านบาท หรือเพิ่มขึ้นร้อยละ 56.14 จากช่วงเดียวกันของปีก่อน ซึ่งมีรายได้รวมจำนวน 134.35 ล้านบาท

รายได้ตามกลุ่มธุรกิจ



รายได้จากการรับเหมาก่อสร้างสำหรับไตรมาส 1/2567 มีจำนวน 111.81 ล้านบาท ลดลงจำนวน 17.24 ล้านบาท หรือคิดเป็นร้อยละ 13.36 จากช่วงเดียวกันของปีก่อน ซึ่งมีรายได้จากการรับเหมาก่อสร้างจำนวน 129.05 ล้านบาท เนื่องจากในปี 2566 บริษัทได้ส่งมอบโครงการที่ดำเนินการก่อสร้างแล้วเสร็จ 100% ให้แก่ลูกค้าไปแล้ว 1 โครงการ ปัจจุบันคงเหลือโครงการก่อสร้างที่กำลังดำเนินการอยู่ 2 โครงการ คือ โครงการก่อสร้างอาคารอเนกประสงค์โรงพยาบาลตากสิน มูลค่างานคงเหลือ 1,128.22 ล้านบาท และโครงการก่อสร้างอาคารเรียนสาธิตจุฬาลงกรณ์มหาวิทยาลัย มูลค่างานคงเหลือ 267.37 ล้านบาท ตามลำดับ ทั้งนี้กลุ่มธุรกิจรับเหมาก่อสร้างบริษัทมีอัตรากำไรขั้นต้นคิดเป็นร้อยละ 8.25 เพิ่มขึ้นจากช่วงเดียวกันของปีก่อน คิดเป็นร้อยละ 14.28

รายได้จากการขายอสังหาริมทรัพย์สำหรับไตรมาส 1/2567 มีจำนวน 30.12 ล้านบาท เพิ่มขึ้นคิดเป็นร้อยละ 100 จากช่วงเดียวกันของปีก่อน เนื่องจากบริษัทได้เร่งนโยบายในการวางแผนการตลาด และแผนส่งเสริมการขายในด้านต่างๆ ทำให้มียอดขายอสังหาริมทรัพย์เพิ่มขึ้น โดยมีอัตรากำไรขั้นต้นคิดเป็นร้อยละ 16.63%

รายได้จากการให้เช่าพื้นที่และบริการตามสิทธิการเช่า สำหรับไตรมาส 1/2567 มีจำนวน 4.47 ล้านบาท เพิ่มขึ้นจำนวน 1.61 ล้านบาท หรือคิดเป็นร้อยละ 56 จากช่วงเดียวกันของปีก่อน ซึ่งมีรายได้จากการให้เช่าพื้นที่และบริการจำนวน 2.86 ล้านบาท

ต้นทุนรับเหมาก่อสร้างและพัฒนาอสังหาริมทรัพย์

ไตรมาส 1 ปี 2567 บริษัทและบริษัทย่อยมีต้นทุนรับเหมาก่อสร้างและต้นทุนขายอสังหาริมทรัพย์รวมเท่ากับ 136.57 ล้านบาท คิดเป็นร้อยละ 93.29 ของรายได้จากการดำเนินงาน โดยต้นทุนรับเหมาก่อสร้างและต้นทุนขายอสังหาริมทรัพย์รวมลดลงจำนวน 9.71 ล้านบาท หรือลดลงร้อยละ 6.64 จากช่วงเดียวกันของปี 2566 ซึ่งมีต้นทุนรับเหมา

ก่อสร้างและต้นทุนขายอสังหาริมทรัพย์รวมจำนวน 146.28 ล้านบาท ทั้งนี้เนื่องมาจากบริษัทได้ใช้ความพยายามในการวางแผนงานการก่อสร้างอย่างรัดกุม และมีนโยบายในการบริหารจัดการต้นทุนค่าวัสดุและควบคุมค่าใช้จ่ายต่างๆ อย่างเข้มงวดส่งผลให้การใช้งบประมาณในการบริหารโครงการนั้นมีประสิทธิภาพเพิ่มขึ้น

ต้นทุนในการจัดจำหน่ายและค่าใช้จ่ายในการบริหาร

ต้นทุนในการจัดจำหน่ายและค่าใช้จ่ายในการบริหารของ ไตรมาส 1 ปี 2567 เท่ากับ 33.28 ล้านบาท คิดเป็นร้อยละ 15.86 ของรายได้รวมลดลงจากช่วงเดียวกันของปี 2566 จำนวน 9.00 ล้านบาท หรือลดลงร้อยละ 21.29 โดยมีสาเหตุหลักมาจากการลดลงของค่าใช้จ่ายในการบริหารจำนวน 10.70 ล้านบาท ซึ่งเป็นผลสืบเนื่องมาจากการปรับเปลี่ยนโครงสร้างการบริหารจัดการภายในองค์กร และการวางมาตรการในการควบคุมค่าใช้จ่ายต่างๆ ของบริษัท โดยเน้นรายจ่ายที่จำเป็นทั้งมุ่งเน้นการใช้ทรัพยากรที่มีอยู่ให้เกิดประโยชน์สูงสุด จึงส่งผลให้รายจ่ายของบริษัทนั้นลดลงอย่างต่อเนื่อง

ต้นทุนทางการเงิน

ต้นทุนทางการเงิน ไตรมาส 1 ปี 2567 เท่ากับ 13.79 ล้านบาท เพิ่มขึ้นจากไตรมาสเดียวกันของปีก่อนหน้า จำนวน 11.83 ล้านบาท หรือเพิ่มขึ้นร้อยละ 603.57 เนื่องจากการจัดหาแหล่งเงินกู้ระยะสั้นเพิ่มขึ้น

กำไรสุทธิ

ผลประกอบการ ไตรมาส 1 ปี 2567 บริษัทและบริษัทย่อยมีกำไรสุทธิเท่ากับ 26.34 ล้านบาท หรือคิดเป็นอัตรากำไรสุทธิร้อยละ 12.56 ของรายได้รวม ในขณะที่ ไตรมาส 1 ปี 2566 มีผลขาดทุนสุทธิเท่ากับ 56.48 ล้านบาท อัตรากำไรสุทธิเพิ่มขึ้นจากช่วงเดียวกันของปีก่อนคิดเป็นร้อยละ 54.60

จึงเรียนมาเพื่อโปรดทราบ

ขอแสดงความนับถือ



(ว่าที่ ร้อยตรี เมธี อธิธิวิชัย)

กรรมการ