

ที่ 7UP009/67

วันที่ 14 พฤษภาคม 2567

เรื่อง คำอธิบายและวิเคราะห์ของฝ่ายจัดการ ไตรมาสที่ 1 ปี 2567 ของบริษัท เซเว่น ยูทิลิตี้ส์ แอนด์ พาวเวอร์ จำกัด (มหาชน)

เรียน กรรมการและผู้จัดการ ตลาดหลักทรัพย์แห่งประเทศไทย

บริษัท เซเว่น ยูทิลิตี้ส์ แอนด์ พาวเวอร์ จำกัด (มหาชน) (“บริษัท”) ขอเรียนชี้แจงเกี่ยวกับผลการดำเนินงานไตรมาสที่ 1 ของปี 2567 สิ้นสุดวันที่ 31 มีนาคม 2567 ของบริษัท และบริษัทย่อยตามงบการเงิน ดังนี้

งบกำไรขาดทุน

(หน่วย: ล้านบาท)

| งบกำไรขาดทุนเบ็ดเสร็จ | งบการเงินรวม | | | | | |
|---|-----------------|----------------|-----------------|----------------|-----------------|--------------|
| | 31 มี.ค. 67 | % | 31 มี.ค. 66 | % | YOY | %YOY |
| รายได้จากการขาย | 224,501 | 84.28% | 234,454 | 82.97% | (9,953) | 4.25% |
| รายได้จากการบริการ | 38,659 | 14.51% | 40,786 | 14.43% | (2,127) | 5.22% |
| รายได้อื่น | 3,226 | 1.21% | 7,351 | 2.60% | (4,125) | 56.11% |
| รวมรายได้ | 266,386 | 100.00% | 282,591 | 100.00% | (16,205) | 5.73% |
| ต้นทุนขาย | (211,560) | 79.42% | (221,385) | 78.34% | 9,825 | 4.44% |
| ต้นทุนบริการ | (27,242) | 10.23% | (25,751) | 9.11% | (1,491) | 5.79% |
| ค่าใช้จ่ายในการขาย | (5,532) | 2.08% | (5,808) | 2.06% | 276 | 4.75% |
| ค่าใช้จ่ายในการบริหาร | (54,097) | 20.31% | (63,561) | 22.49% | 9,464 | 14.89% |
| กำไรจากการจำหน่ายและตัดจำหน่ายสินทรัพย์ | 1 | 0.00% | 59 | 0.02% | (58) | 98.31% |
| ต้นทุนทางการเงิน | (6,608) | 2.48% | (7,670) | 2.71% | 1,062 | 13.85% |
| ส่วนแบ่งขาดทุนจากเงินลงทุนในบริษัทร่วม | (4,601) | 1.73% | (3,980) | 1.41% | (621) | 15.60% |
| ขาดทุนก่อนรายได้ภาษีเงินได้ | (43,253) | 16.24% | (45,505) | 16.10% | 2,252 | 4.95% |
| รายได้ภาษีเงินได้ | 4,192 | 1.57% | 3,986 | 1.41% | 206 | 5.17% |
| ขาดทุนสุทธิสำหรับงวด | (39,061) | 14.66% | (41,519) | 14.69% | 2,458 | 5.92% |

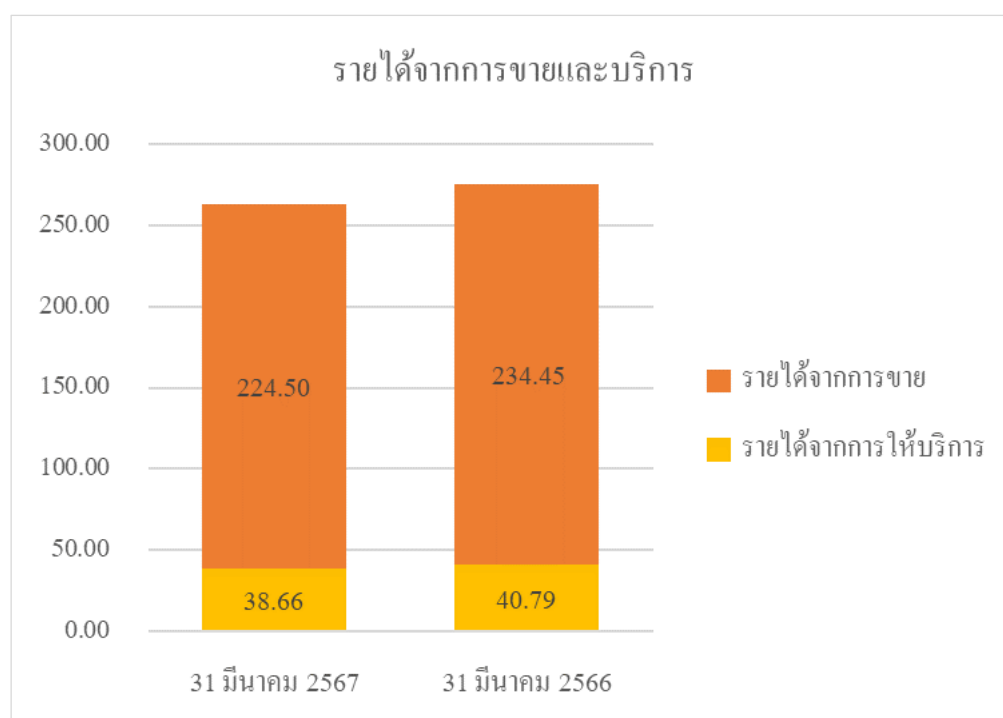
หมายเหตุ: อัตราส่วนในงบกำไรขาดทุนแสดงเป็นร้อยละของรายได้รวม

ภาพรวมผลการดำเนินงานของบริษัท 3 เดือน

สำหรับไตรมาส 1/2567 บริษัท เซเว่น ยูทิลิตี้ แอนด์ พาวเวอร์ จำกัด (มหาชน) และบริษัทย่อยมีผลขาดทุนสุทธิจำนวน 39.06 ล้านบาท ขาดทุนลดลงจากไตรมาส 1/2566 จำนวน 2.46 ล้านบาท คิดเป็นร้อยละ 5.92 โดยมีรายได้จากการขายลดลงจากไตรมาสเดียวกันของปีก่อนร้อยละ 4.25 ในขณะที่ต้นทุนขายลดลงร้อยละ 4.44 ส่งผลให้อัตรากำไรขั้นต้นจากการขายเพิ่มขึ้นจากร้อยละ 5.57 เป็นร้อยละ 5.76 และมีรายได้จากการบริการลดลงจากไตรมาสเดียวกันของปีก่อนร้อยละ 5.22 ในขณะที่ต้นทุนบริการเพิ่มสูงขึ้นร้อยละ 5.79 ส่งผลให้อัตรากำไรขั้นต้นจากการบริการลดลงจากร้อยละ 36.86 เหลือร้อยละ 29.53

รายได้ 3 เดือน

(หน่วย: ล้านบาท)



สำหรับไตรมาส 1/2567 บริษัทมีรายได้จากการขายและบริการจำนวน 263.16 ล้านบาท ซึ่งลดลงจากไตรมาส 1/2566 จำนวน 12.08 ล้านบาท คิดเป็นร้อยละ 4.39 โดยมีรายได้จากการขายจำนวน 224.50 ล้านบาท ประกอบด้วยรายได้จากการจำหน่ายแก๊ส LPG และน้ำมันจำนวน 221.57 ล้านบาท และรายได้จากการขายกระแสไฟฟ้าจำนวน 2.93 ล้านบาท ในขณะที่รายได้จากการบริการจำนวน 38.66 ล้านบาท ประกอบด้วยรายได้จากการให้บริการปรับปรุงคุณภาพน้ำจำนวน 16.27 ล้านบาท รายได้จากการบริหารจัดการการผลิตน้ำประปาจำนวน 18.05 ล้านบาท และรายได้จากการบริหารสถานีบริการแก๊ส LPG และน้ำมันจำนวน 4.34 ล้านบาท

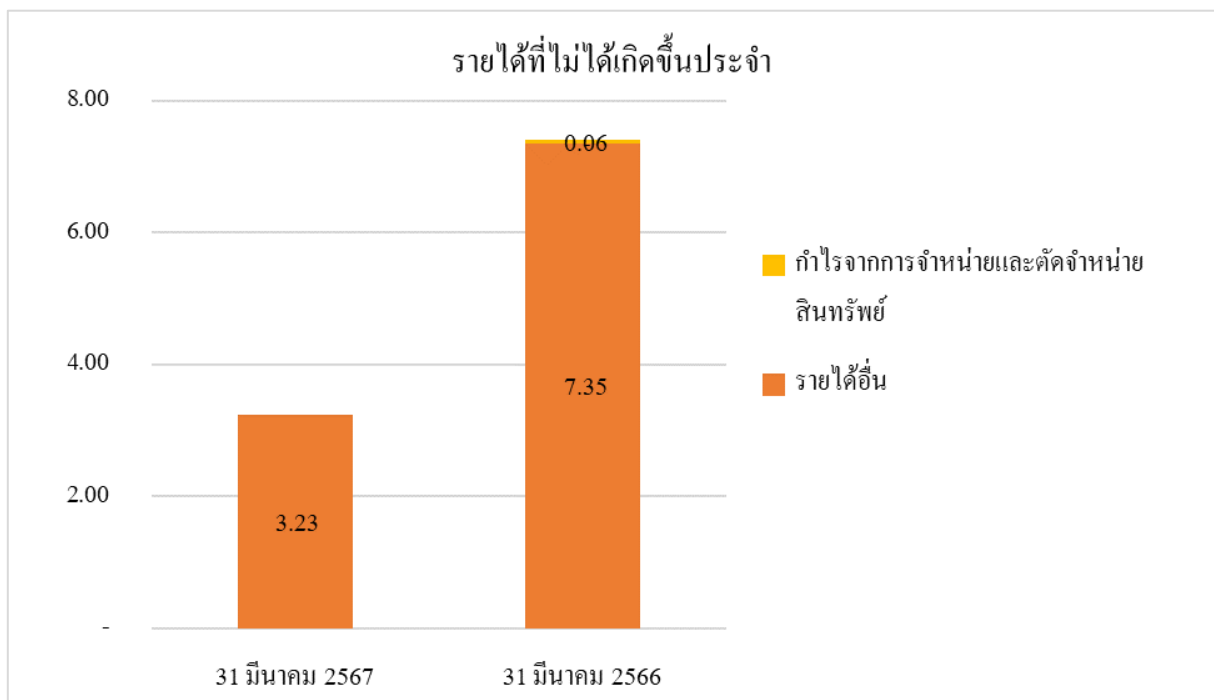
รายได้จากการขายและบริการที่ลดลงจำนวน 12.08 ล้านบาท ส่วนใหญ่มาจากรายได้จากกลุ่มธุรกิจสถานีจำหน่ายแก๊สและน้ำมันลดลงจำนวน 10.51 ล้านบาท เนื่องจากสถานการณ์ราคาน้ำมันโลกที่ผันผวน ก่อการใช้ น้ำมันเชื้อเพลิงในไทย ไตรมาส 1/2567 ลง 2.6% ส่งผลให้รายได้จากการจำหน่ายน้ำมันลดลง เมื่อเทียบกับไตรมาส 1/2566

รายได้จากกลุ่มธุรกิจสาธารณูปโภคลดลงจำนวน 1.69 ล้านบาท ส่วนใหญ่มาจากรายได้จากการให้บริการปรับปรุงคุณภาพน้ำลดลงจำนวน 5.78 ล้านบาท เนื่องจากอยู่ระหว่างการปรับปรุงบ่อบางส่วน จึงส่งผลให้รายได้ลดลง

รายได้จากการบริหารจัดการการผลิตน้ำประปาเพิ่มขึ้นจำนวน 4.09 ล้านบาท เนื่องจากมีจำนวนลูกค้าเพิ่มมากขึ้น และลูกค้าใช้น้ำปริมาณเพิ่มขึ้น เมื่อเทียบกับไตรมาสเดียวกันของปีก่อน

รายได้จากกลุ่มธุรกิจพลังงานทดแทนเพิ่มขึ้นจำนวน 0.12 ล้านบาท

(หน่วย: ล้านบาท)



สำหรับไตรมาส 1/2567 บริษัทมีรายได้อื่น และรายได้ที่ไม่ได้เกิดขึ้นประจำจำนวน 3.23 ล้านบาท ซึ่งลดลงจากไตรมาส 1/2566 จำนวน 4.18 ล้านบาท คิดเป็นร้อยละ 56.45 โดยรายได้อื่น และรายได้ที่ไม่ได้เกิดขึ้นประจำจำนวน 3.23 ล้านบาท ส่วนใหญ่ประกอบด้วย

- รายได้อื่นจำนวน 3.23 ล้านบาท ส่วนใหญ่เกิดจากรายได้จากการติดตั้งมิเตอร์ลูกค้ารายใหม่จำนวน 0.68 ล้านบาท รายได้จากการให้เช่าช่วงสถานีบริการและที่ดินจำนวน 0.67 ล้านบาท รายได้จากการให้เช่าพื้นที่จำนวน 0.57 ล้านบาท รายได้จากการขายน้ำมันหล่อลื่นจำนวน 0.44 ล้านบาท และรายได้จากการบริการดูแลมาตรน้ำรายเดือนจำนวน 0.14 ล้านบาท

รายได้ ต้นทุน และผลการดำเนินงาน แยกตามส่วนงาน

(หน่วย: ล้านบาท)

| กำไรขั้นต้นตามส่วนงาน | 31 มี.ค. 67 | % | 31 มี.ค. 66 | % | เปลี่ยนแปลง | |
|--|----------------|---------------|----------------|---------------|---------------|---------------|
| | | | | | YOY | %YOY |
| กลุ่มธุรกิจสถานีจำหน่ายแก๊สและน้ำมัน | | | | | | |
| รายได้จากการขายและบริการ | 225.91 | 85.85% | 236.42 | 85.90% | (10.51) | 4.45% |
| ต้นทุนขายและบริการ | 209.38 | 87.68% | 218.92 | 88.58% | (9.54) | 4.36% |
| กำไรขั้นต้นตามส่วนงาน | 16.53 | 67.86% | 17.50 | 62.28% | (0.97) | 5.54% |
| อัตรากำไรขั้นต้น | 7.32% | | 7.40% | | | |
| กลุ่มธุรกิจสาธารณูปโภค | | | | | | |
| รายได้จากการขายและบริการ | 34.32 | 13.04% | 36.01 | 13.08% | (1.69) | 4.69% |
| ต้นทุนขายและบริการ | 25.08 | 10.50% | 23.76 | 9.61% | 1.32 | 5.56% |
| กำไรขั้นต้นตามส่วนงาน | 9.24 | 37.93% | 12.25 | 43.59% | (3.01) | 24.57% |
| อัตรากำไรขั้นต้น | 26.92% | | 34.02% | | | |
| กลุ่มธุรกิจพลังงานทดแทน | | | | | | |
| รายได้จากการขายและบริการ | 2.93 | 1.11% | 2.81 | 1.02% | 0.12 | 4.27% |
| ต้นทุนขายและบริการ | 4.34 | 1.82% | 4.46 | 1.80% | (0.12) | 2.69% |
| กำไรขั้นต้นตามส่วนงาน | (1.41) | -5.79% | (1.65) | -5.87% | 0.24 | 14.55% |
| อัตรากำไรขั้นต้น | -48.12% | | -58.72% | | | |
| รวมรายได้จากการขายและบริการ | 263.16 | 100.00% | 275.24 | 100.00% | (12.08) | 4.39% |
| รวมต้นทุนขายและบริการ | 238.80 | 100.00% | 247.14 | 100.00% | (8.34) | 3.37% |
| รวมกำไรขั้นต้นตามส่วนงานก่อนรายการระหว่างกัน | 24.36 | 100.00% | 28.10 | 100.00% | (3.74) | 13.31% |
| หัก รายการระหว่างกัน | - | | - | | - | - |
| รวมกำไรขั้นต้น | 24.36 | | 28.10 | | (3.74) | 13.31% |
| อัตรากำไรขั้นต้น | 9.26% | | 10.21% | | | |

รายได้จากการขายและบริการ 3 เดือน

จากสัดส่วนของรายได้จากการขายและบริการทั้งหมดในไตรมาส 1/2567 จำนวน 263.16 ล้านบาท บริษัทมีรายได้จากการขายและบริการในแต่ละกลุ่มธุรกิจดังนี้

- กลุ่มธุรกิจสถานีจำหน่ายแก๊สและน้ำมัน จำนวน 225.91 ล้านบาท คิดเป็นร้อยละ 85.85
- กลุ่มธุรกิจสาธารณูปโภค จำนวน 34.32 ล้านบาท คิดเป็นร้อยละ 13.04
- กลุ่มธุรกิจพลังงานทดแทน จำนวน 2.93 ล้านบาท คิดเป็นร้อยละ 1.11

เมื่อเปรียบเทียบกับไตรมาส 1/2566 รายได้จากการขายและบริการของกลุ่มธุรกิจสถานีจำหน่ายแก๊สและน้ำมัน ยังคงเป็นรายได้หลักของบริษัท โดยมีรายได้จากการขายและบริการลดลงจำนวน 10.51 ล้านบาท คิดเป็นร้อยละ 4.45 รายได้จากการขายและบริการของกลุ่มธุรกิจสาธารณูปโภคลดลงจากไตรมาสเดียวกันของปีก่อน จำนวน 1.69 ล้านบาท หรือคิดเป็นร้อยละ 4.69 ในขณะที่รายได้จากการขายและบริการของกลุ่มธุรกิจพลังงานทดแทนเพิ่มขึ้นจากไตรมาสเดียวกันของปีก่อน จำนวน 0.12 ล้านบาท หรือคิดเป็นร้อยละ 4.27

ต้นทุนขายและบริการ 3 เดือน

ต้นทุนขายและบริการสำหรับไตรมาส 1/2567 จำนวน 238.80 ล้านบาท ประกอบด้วยต้นทุนขาย จำนวน 211.56 ล้านบาท และต้นทุนบริการ จำนวน 27.24 ล้านบาท ซึ่งลดลงจากไตรมาส 1/2566 จำนวน 8.34 ล้านบาท คิดเป็นร้อยละ 3.37 ประกอบด้วยต้นทุนขายที่ลดลงจำนวน 9.83 ล้านบาท คิดเป็นร้อยละ 4.44 ในขณะที่ต้นทุนบริการที่เพิ่มขึ้นจำนวน 1.49 ล้านบาท คิดเป็นร้อยละ 5.79

จากสัดส่วนต้นทุนขายและบริการทั้งหมดในไตรมาส 1/2567 บริษัทมีต้นทุนขายและบริการในแต่ละกลุ่มธุรกิจดังนี้

- กลุ่มธุรกิจสถานีจำหน่ายแก๊สและน้ำมัน จำนวน 209.38 ล้านบาท หรือคิดเป็นร้อยละ 87.68 ประกอบด้วยต้นทุนในการซื้อแก๊ส LPG และน้ำมันจำนวน 207.22 ล้านบาทและต้นทุนจากการบริหารงานขายจำนวน 2.16 ล้านบาท
- กลุ่มธุรกิจสาธารณูปโภค จำนวน 25.08 ล้านบาท หรือคิดเป็นร้อยละ 10.50 ประกอบด้วยต้นทุนในการบริหารจัดการการผลิตน้ำประปาจำนวน 15.59 ล้านบาท และต้นทุนจากการปรับปรุงคุณภาพน้ำจำนวน 9.49 ล้านบาท
- กลุ่มธุรกิจพลังงานทดแทน จำนวน 4.34 ล้านบาท หรือคิดเป็นร้อยละ 1.82 ซึ่งเป็นต้นทุนการผลิตกระแสไฟฟ้าทั้งจำนวน

กำไรขั้นต้น 3 เดือน

กำไรขั้นต้นสำหรับไตรมาส 1/2567 และไตรมาส 1/2566 จำนวน 24.36 ล้านบาท และ 28.10 ล้านบาท ตามลำดับ ซึ่งลดลงจากไตรมาสเดียวกันของปีก่อนจำนวน 3.74 ล้านบาท คิดเป็นร้อยละ 13.31 กำไรขั้นต้นส่วนใหญ่ประกอบด้วย

- กลุ่มธุรกิจสถานีจำหน่ายแก๊สและน้ำมันจำนวน 16.53 ล้านบาท หรือคิดเป็นร้อยละ 67.86 ของสัดส่วนกำไรขั้นต้นทั้งหมดของบริษัท ประกอบด้วยกำไรขั้นต้นจากการจำหน่ายแก๊ส LPG และน้ำมันจำนวน 14.35 ล้านบาท และกำไรขั้นต้นจากการบริหารงานขายจำนวน 2.18 ล้านบาท
- กลุ่มธุรกิจสาธารณูปโภคจำนวน 9.24 ล้านบาท หรือคิดเป็นร้อยละ 37.93 ของสัดส่วนกำไรขั้นต้นทั้งหมดของบริษัท ซึ่งประกอบด้วยกำไรขั้นต้นจากการปรับปรุงคุณภาพน้ำจำนวน 6.78 ล้านบาท และกำไรขั้นต้นจากการบริหารจัดการการผลิตน้ำประปาจำนวน 2.46 ล้านบาท
- กลุ่มธุรกิจพลังงานทดแทนเกิดผลขาดทุนขั้นต้นจำนวน 1.41 ล้านบาท ซึ่งการขาดทุนจากการผลิตกระแสไฟฟ้า ส่งผลให้สัดส่วนของกำไรขั้นต้นรวมของบริษัทลดลงร้อยละ 5.79

ค่าใช้จ่ายในการขายและบริหาร 3 เดือน

ค่าใช้จ่ายในการขายและบริหารสำหรับไตรมาส 1/2567 จำนวน 59.63 ล้านบาท เมื่อเทียบกับไตรมาส 1/2566 ลดลงจำนวน 9.74 ล้านบาท คิดเป็นร้อยละ 14.04 โดยเป็นค่าใช้จ่ายในการขายจำนวน 5.53 ล้านบาท ส่วนใหญ่เป็นค่าใช้จ่ายในการขายของธุรกิจสถานีจำหน่ายแก๊สและน้ำมัน และค่าใช้จ่ายในการบริหารจำนวน 54.10 ล้านบาท ซึ่งส่วนใหญ่เกิดจากค่าใช้จ่ายบริหาร ค่าใช้จ่ายเกี่ยวกับพนักงาน ค่าสาธารณูปโภค ค่าเช่าที่ดิน ค่าสอบบัญชี และค่าเสื่อมราคาและค่าตัดจำหน่ายทรัพย์สิน

ต้นทุนทางการเงิน 3 เดือน

สำหรับไตรมาส 1/2567 บริษัทมีต้นทุนทางการเงินจำนวน 6.61 ล้านบาท ซึ่งลดลงจากไตรมาส 1/2566 จำนวน 1.06 ล้านบาท คิดเป็นร้อยละ 13.85 โดยต้นทุนทางการเงินส่วนใหญ่เกิดจากการกู้ยืมจากสถาบันการเงิน และเงินกู้ยืมระยะยาว โดยต้นทุนทางการเงินที่ลดลงเกิดจากจ่ายชำระดอกเบี้ยเงินกู้ยืมระยะยาว

กำไร (ขาดทุน) สำหรับงวด 3 เดือน

ผลการดำเนินงานสำหรับไตรมาส 1/2567 บริษัทมีผลขาดทุนสุทธิจำนวน 39.06 ล้านบาท ซึ่งบริษัทมีผลการดำเนินงานลดลงจากไตรมาส 1/2566 จำนวน 2.46 ล้านบาท คิดเป็นร้อยละ 5.92

งบฐานะการเงิน

(หน่วย: พันบาท)

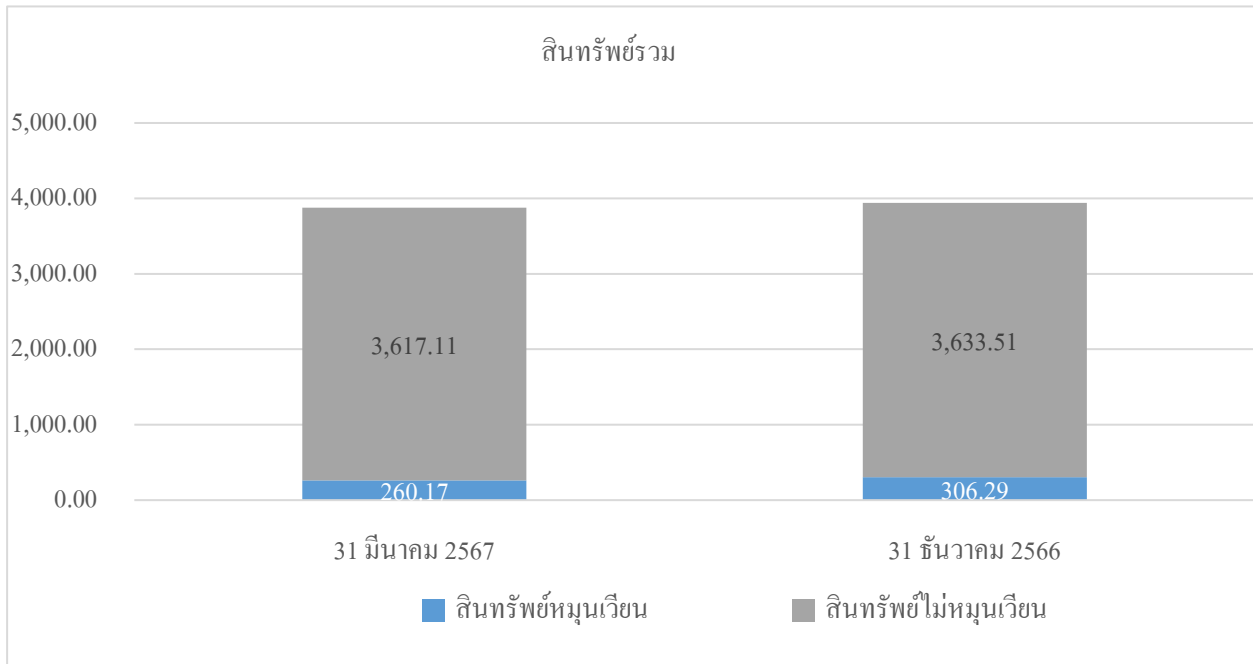
| งบฐานะการเงิน | งบการเงินรวม ณ วันที่ | | ผลต่าง | เปลี่ยนแปลง % |
|--------------------------------|-----------------------|------------|----------|------------------|
| | 31 มี.ค. 67 | 31 ธ.ค. 66 | | |
| สินทรัพย์ | 3,877,282 | 3,939,801 | (62,519) | 1.59% |
| หนี้สิน | 850,717 | 874,132 | (23,415) | 2.68% |
| ส่วนของผู้ถือหุ้นบริษัทใหญ่ | 2,365,517 | 2,397,354 | (31,837) | 1.33% |
| ส่วนได้เสียที่ไม่มีอำนาจควบคุม | 661,048 | 668,315 | (7,267) | 1.09% |
| รวมส่วนของผู้ถือหุ้น | 3,026,565 | 3,065,669 | (39,104) | 1.28% |

ณ วันที่ 31 มีนาคม 2567 สินทรัพย์รวมของบริษัทเท่ากับ 3,877.28 ล้านบาท และ ณ วันที่ 31 ธันวาคม 2566 เท่ากับ 3,939.80 ล้านบาท ซึ่งลดลงจำนวน 62.52 ล้านบาท คิดเป็นร้อยละ 1.59 โดยสินทรัพย์ส่วนใหญ่ประกอบด้วย ที่ดิน อาคาร และอุปกรณ์จำนวน 1,526.37 ล้านบาท สินทรัพย์ไม่มีตัวตนจำนวน 1,357.53 ล้านบาท เงินลงทุนในบริษัทร่วมจำนวน 324.89 ล้านบาท ค่าความนิยมจำนวน 165.47 ล้านบาท สินทรัพย์สิทธิการใช้จำนวน 138.52 ล้านบาท ลูกหนี้การค้าและลูกหนี้หมุนเวียนอื่นจำนวน 129.40 ล้านบาท และเงินสดและรายการเทียบเท่าเงินสดจำนวน 75.24 ล้านบาท

หนี้สินรวมของบริษัท ณ วันที่ 31 มีนาคม 2567 เท่ากับ 850.72 ล้านบาท และ ณ วันที่ 31 ธันวาคม 2566 เท่ากับ 874.13 ล้านบาท โดยลดลงจำนวน 23.42 ล้านบาท คิดเป็นร้อยละ 2.68 โดยหนี้สินส่วนใหญ่ประกอบด้วย หนี้สินภาษีเงินได้รอการตัดบัญชีจำนวน 285.46 ล้านบาท หนี้สินภายใต้สัญญาเช่าจำนวน 138.99 ล้านบาท เงินกู้ยืมระยะยาวจากบุคคลหรือกิจการที่เกี่ยวข้องกันจำนวน 134.05 ล้านบาท เงินกู้ยืมระยะสั้นจากบุคคลหรือกิจการที่ไม่เกี่ยวข้องกันจำนวน 96.91 ล้านบาท และเจ้าหนี้การค้าและเจ้าหนี้หมุนเวียนอื่นจำนวน 91.39 ล้านบาท

ส่วนของผู้ถือหุ้น ณ วันที่ 31 มีนาคม 2567 มีจำนวนเท่ากับ 3,026.57 ล้านบาท ในขณะที่ ณ วันที่ 31 ธันวาคม 2566 มีจำนวนเท่ากับ 3,065.67 ล้านบาท ลดลง 39.10 ล้านบาท คิดเป็นร้อยละ 1.28

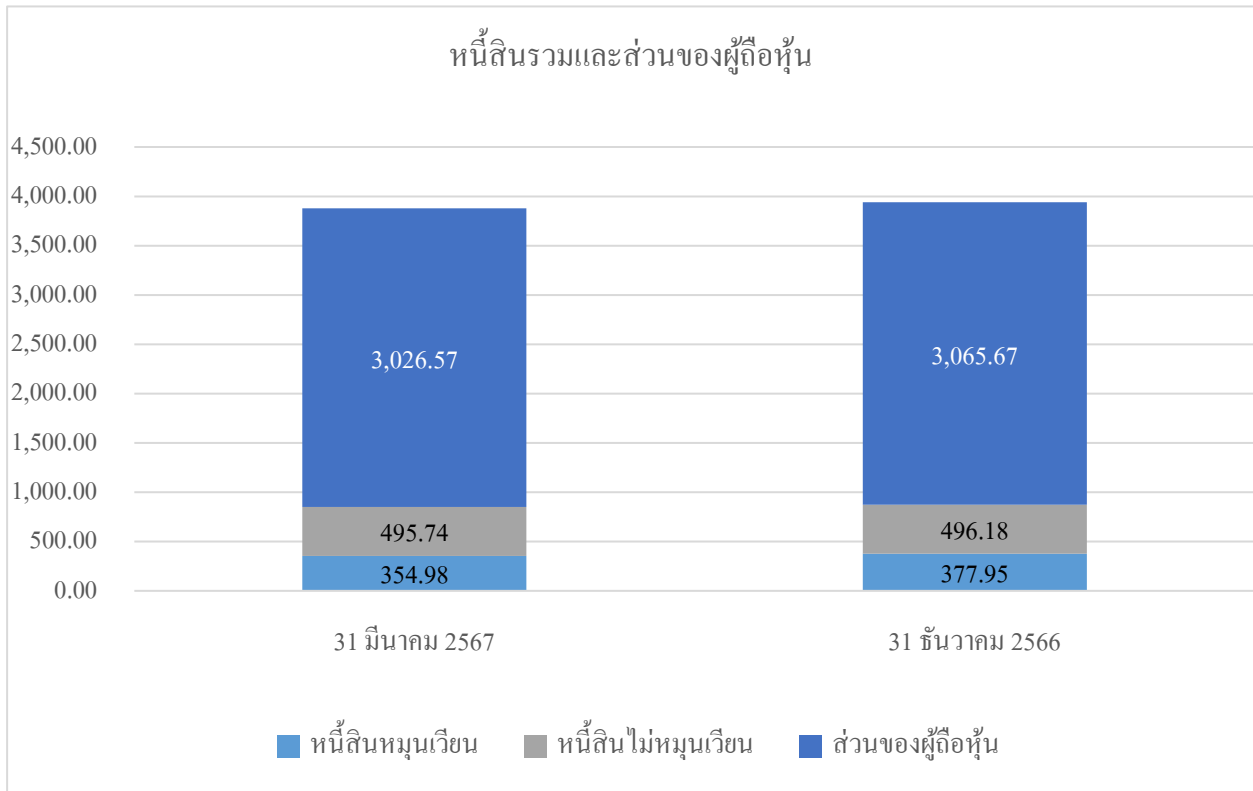
(หน่วย: ล้านบาท)



ณ วันที่ 31 มีนาคม 2567 บริษัทมีสินทรัพย์รวมทั้งสิ้นจำนวน 3,877.28 ล้านบาท ลดลงจาก ณ วันที่ 31 ธันวาคม 2566 จำนวน 62.52 ล้านบาท หรือร้อยละ 1.59 สาเหตุหลักมาจาก

- เงินสดและรายการเทียบเท่าเงินสดลดลงจำนวน 39.59 ล้านบาท โดยมีเงินสดและรายการเทียบเท่าเงินสดต้นงวดจำนวน 114.83 ล้านบาท ส่งผลให้เงินสดและรายการเทียบเท่าเงินสดปลายงวดคงเหลือเท่ากับ 75.24 ล้านบาท เงินสดและรายการเทียบเท่าเงินสดที่ลดลงจำนวน 39.59 ล้านบาทส่วนใหญ่มาจากเงินสดจ่ายเพื่อซื้อสินทรัพย์ไม่มีตัวตนจำนวน 15.52 ล้านบาท เงินสดจ่ายค่าดอกเบี้ยจำนวน 13.05 ล้านบาท เงินสดจ่ายคืนเงินกู้ยืมระยะยาวจำนวน 10.00 ล้านบาท เงินสดจ่ายคืนเจ้าหนี้การค้าและเจ้าหนี้หมุนเวียนอื่นจำนวน 8.34 ล้านบาท เงินสดจ่ายคืนเงินกู้ยืมระยะยาวจากสถาบันการเงินจำนวน 4.31 ล้านบาท และเงินสดรับจากเงินให้กู้ยืมระยะสั้นแก่บุคคลและกิจการที่เกี่ยวข้องกันจำนวน 10.60 ล้านบาท เงินสดรับเงินเบิกเกินบัญชีจำนวน 1.90 ล้านบาท เงินสดรับจากดอกเบี้ยจำนวน 0.40 ล้านบาท เงินสดรับจากการขายอุปกรณ์จำนวน 0.02 ล้านบาท

- ที่ดิน อาคารและอุปกรณ์ ลดลงจำนวน 14.16 ล้านบาท เกิดจากค่าเสื่อมราคาสำหรับงวด จำนวน 23.59 ล้านบาท จำหน่ายและตัดจำหน่ายระหว่างงวด จำนวน 0.02 ล้านบาท และซื้อเพิ่มระหว่างงวด จำนวน 1.73 ล้านบาท
- เงินให้กู้ยืมระยะสั้นแก่บุคคลและกิจการที่เกี่ยวข้องกัน ลดลงจำนวน 10.60 ล้านบาท เนื่องจากมีการรับคืนเงินให้กู้ยืมแก่บุคคลและกิจการที่เกี่ยวข้องกัน จำนวน 10.60 ล้านบาท
- สินทรัพย์ไม่มีตัวตน ลดลงจำนวน 5.60 ล้านบาท เกิดจากค่าเสื่อมราคาสำหรับงวด จำนวน 17.75 ล้านบาท และซื้อเพิ่มระหว่างงวด จำนวน 12.15 ล้านบาท
- สินทรัพย์สิทธิการใช้ เพิ่มขึ้นจำนวน 8.27 ล้านบาท เกิดจากค่าเสื่อมราคาสำหรับงวด จำนวน 5.15 ล้านบาท และซื้อเพิ่มระหว่างงวด จำนวน 13.42 ล้านบาท
- ลูกหนี้การค้าและลูกหนี้หมุนเวียนอื่น เพิ่มขึ้นจำนวน 2.10 ล้านบาท โดยส่วนใหญ่เกิดจากการตัดจำหน่ายค่าใช้จ่ายจ่ายล่วงหน้าเป็นค่าใช้จ่ายเพิ่มขึ้น จำนวน 4.01 ล้านบาท รายได้ค้างรับกิจการที่ไม่เกี่ยวข้องกันเพิ่มขึ้น จำนวน 1.05 ล้านบาท ดอกเบี้ยค้างรับกิจการที่ไม่เกี่ยวข้องกันเพิ่มขึ้น จำนวน 0.13 ล้านบาท ลูกหนี้การค้ากิจการที่ไม่เกี่ยวข้องกันเพิ่มขึ้น จำนวน 0.12 ล้านบาท ลูกหนี้อื่นกิจการไม่เกี่ยวข้องกันลดลง จำนวน 1.06 ล้านบาท ภาษีซื้อรอเรียกคืนลดลง จำนวน 0.39 ล้านบาท ภาษีซื้อรอใช้สิทธิ์ลดลงจำนวน 0.20 ล้านบาท และดอกเบี้ยค้างรับกิจการที่เกี่ยวข้องกันลดลง จำนวน 0.15 ล้านบาท



ณ วันที่ 31 มีนาคม 2567 บริษัทมีหนี้สินรวมทั้งสิ้นจำนวน 850.72 ล้านบาท ลดลงจาก ณ วันที่ 31 ธันวาคม 2566 จำนวน 23.42 ล้านบาท หรือร้อยละ 2.68 สาเหตุหลักเกิดจาก

- เจ้าหนี้การค้าและเจ้าหนี้หมุนเวียนอื่น ลดลงจำนวน 16.36 ล้านบาท โดยส่วนใหญ่เกิดจากเจ้าหนี้การค้ากิจการที่ไม่เกี่ยวข้องกันลดลง จำนวน 12.52 ล้านบาท และเจ้าหนี้อื่นกิจการที่ไม่เกี่ยวข้องกันลดลงจำนวน 1.40 ล้านบาท
- เงินกู้ยืมระยะยาวจากบุคคลและกิจการที่เกี่ยวข้องกัน ลดลงจำนวน 10.00 ล้านบาท เกิดจากการจ่ายคืนเงินกู้ยืมระยะยาวจากบุคคลและกิจการที่เกี่ยวข้องกัน จำนวน 10.00 ล้านบาท
- เงินกู้ยืมระยะยาวจากสถาบันการเงิน ลดลงจำนวน 4.31 ล้านบาท เกิดจากการจ่ายคืนเงินกู้ยืมระยะยาวจากสถาบันการเงินจำนวน 4.31 ล้านบาท

ณ วันที่ 31 มีนาคม 2567 บริษัทมีส่วนของผู้ถือหุ้นจำนวน 3,026.57 ล้านบาท ลดลงจาก ณ วันที่ 31 ธันวาคม 2566 จำนวน 39.10 ล้านบาท หรือร้อยละ 1.28 โดยสาเหตุหลักเกิดจากผลขาดทุนสุทธิสำหรับงวดส่วนของบริษัทใหญ่ 31.79 ล้านบาท ขาดทุนสุทธิสำหรับงวดของผู้มีส่วนได้เสียที่ไม่มีอำนาจควบคุม 7.27 ล้านบาท การเปลี่ยนแปลงสัดส่วนความเป็นเจ้าของในบริษัทย่อยโดยอำนาจการควบคุมไม่เปลี่ยนแปลง 5.22 ล้านบาท

สภาพคล่องของบริษัท

(หน่วย: พันบาท)

| รายการ | งบการเงินรวม | |
|--|---------------------------------------|---------------------------------------|
| | สำหรับงวดสิ้นสุดวันที่ 31 มีนาคม 2567 | สำหรับงวดสิ้นสุดวันที่ 31 มีนาคม 2566 |
| เงินสดสุทธิที่ได้รับจาก(ใช้ไปใน)กิจกรรมดำเนินงาน | 2,446 | (1,528) |
| เงินสดสุทธิที่ได้รับจาก(ใช้ไปใน)กิจกรรมลงทุน | (12,189) | (30,020) |
| เงินสดสุทธิที่ได้รับจาก(ใช้ไปใน)กิจกรรมจัดหาเงิน | (29,847) | (23,582) |
| เงินสดและรายการเทียบเท่าเงินสดเพิ่มขึ้น(ลดลง)สุทธิ | (39,590) | (55,130) |
| เงินสดและรายการเทียบเท่าเงินสดต้นงวด | 114,827 | 103,534 |
| เงินสดและรายการเทียบเท่าเงินสดปลายงวด | 75,237 | 48,404 |

สภาพคล่องของบริษัทสำหรับงวดสิ้นสุดวันที่ 31 มีนาคม 2567 มีกระแสเงินสดสุทธิเพิ่มขึ้นจำนวน 39.59 ล้านบาท โดยมีเงินสดและรายการเทียบเท่าเงินสดต้นงวดจำนวน 114.83 ล้านบาท เป็นผลทำให้เงินสดและรายการเทียบเท่าเงินสดปลายงวดเท่ากับ 75.24 ล้านบาท ทั้งนี้รายการกระแสเงินสดแต่ละกิจกรรม มีดังนี้

กระแสเงินสดสุทธิได้รับจากกิจกรรมดำเนินงานจำนวน 2.45 ล้านบาท เนื่องจากบริษัทมีผลขาดทุนก่อนภาษีจำนวน 43.25 ล้านบาท และบวกรายการที่ไม่ถือเป็นเงินสดจำนวน 59.08 ล้านบาท โดยส่วนใหญ่ประกอบด้วย ค่าเสื่อมราคาจำนวน 28.74 ล้านบาท ค่าตัดจำหน่ายสินทรัพย์ไม่มีตัวตนจำนวน 17.75 ล้านบาท ค่าใช้จ่ายดอกเบี้ยจำนวน 6.61 ล้านบาท เป็นต้น นอกจากนี้ยังมีกระแสเงินสดใช้ไปในกิจกรรมดำเนินงานจากธุรกิจต่างๆ จำนวน 12.85 ล้านบาท และกระแสเงินสดจ่ายภาษีเงินได้จำนวน 0.53 ล้านบาท

กระแสเงินสดสุทธิใช้ไปในกิจกรรมลงทุนจำนวน 12.19 ล้านบาท โดยส่วนใหญ่เป็นเงินสดจ่ายเพื่อซื้อสินทรัพย์ที่ไม่มีตัวตนจำนวน 15.52 ล้านบาท เงินสดจ่ายเพื่อซื้ออุปกรณ์และงานระหว่างก่อสร้างจำนวน 7.69 ล้านบาท เงินสดรับจากเงินให้กู้ยืมระยะสั้นแก่บุคคลและกิจการที่เกี่ยวข้องกันจำนวน 10.60 ล้านบาท เงินสดรับจากดอกเบี้ยจำนวน 0.40 ล้านบาท และเงินสดรับจากการขายอุปกรณ์จำนวน 0.02 ล้านบาท

กระแสเงินสดสุทธิใช้ไปในกิจกรรมจัดหาเงินจำนวน 29.85 ล้านบาท เนื่องจากบริษัทมีเงินสดจ่ายค่าดอกเบี้ยจำนวน 13.05 ล้านบาท เงินสดจ่ายคืนเงินกู้ยืมระยะยาวจำนวน 10.00 ล้านบาท เงินสดจ่ายคืนเงินกู้ยืมระยะยาวจากสถาบันการเงินจำนวน 4.31 ล้านบาท เงินสดจ่ายหนี้สินตามสัญญาเช่าเงินทุนจำนวน 4.39 ล้านบาท และเงินสดรับเงินเบิกเกินบัญชีจำนวน 1.90 ล้านบาท

สำหรับการจัดหาแหล่งเงินทุนเพื่อรองรับความต้องการใช้เงินในปัจจุบันและอนาคต กลุ่มบริษัทมีนโยบายในการจัดหาแหล่งเงินทุน จากสถาบันการเงิน และจัดหาผู้ร่วมลงทุนที่มีความรู้ความสามารถในกลุ่มธุรกิจนั้น ๆ ณ ปัจจุบันกลุ่มบริษัทมีอัตราส่วนหนี้สินต่อส่วนของผู้ถือหุ้นเท่ากับ 0.28 เท่า

จึงเรียนมาเพื่อโปรดทราบ

ขอแสดงความนับถือ



(นางสาวปณชญา ปัทมกษกร)

ประธานเจ้าหน้าที่สายงานบัญชีและการเงิน