

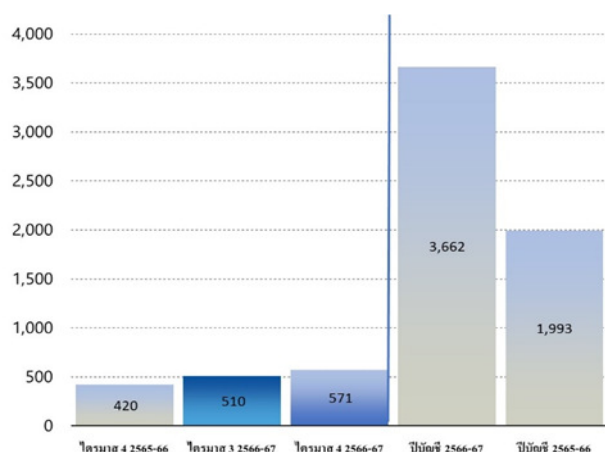
วันที่ 16 พฤษภาคม 2567

เรื่อง คำอธิบายและบทวิเคราะห์ของฝ่ายจัดการสำหรับปี สิ้นสุดวันที่ 31 มีนาคม 2567

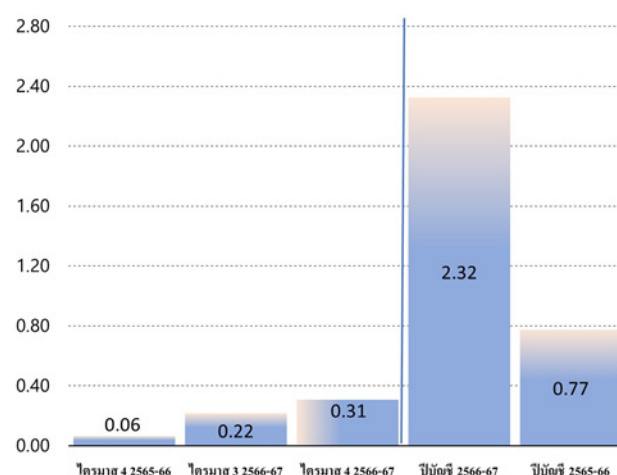
เรียน กรรมการและผู้จัดการ
ตลาดหลักทรัพย์แห่งประเทศไทย

1. ข้อมูลทางการเงินที่สำคัญตามงบการเงินรวม สำหรับปี สิ้นสุดวันที่ 31 มีนาคม 2567

กำไรตามปกติ* ก่อนดอกเบี้ย ภาษี ค่าเสื่อมราคา และค่าตัดจำหน่าย (ล้านบาท)



กำไรตามปกติ* ต่อหุ้น (บาท)



*ทำให้เป็นปกติสำหรับกำไร(ขาดทุน)จากอัตราแลกเปลี่ยน และกำไร(ขาดทุน)จากตราสารอนุพันธ์
ตัวชี้วัดทางการเงิน สำหรับไตรมาสที่ 4 ปี 2566-67 และสำหรับปีบัญชี 2566-67

รายการ	หน่วยวัด	ไตรมาสที่ 4 ปี 2566-67	YoY	QoQ	ปีบัญชี 2566-67	YoY
ปริมาณการขาย (แผ่นฟิล์ม)	เมตริกตัน	67,467	▼ 0.03%	▲ 9.7%	251,872	▼ 6.7%
ยอดขาย	ล้านบาท	5,734	▲ 5.8%	▲ 14.0%	20,867	▼ 20.8%
EBITDA ตามปกติ	ล้านบาท	571	▲ 35.6%	▲ 11.9%	1,993	▼ 45.6%
EBITDA margin ตามปกติ	ร้อยละ	9.95%	▲ 220bps	▼ 19bps	9.55%	▼ 435bps
EBITDA ตามปกติ /ก.ก. #	บาท/ก.ก.	8.46	▲ THB 2.2	▲ THB 0.17	7.91	▼ 5.65
กำไรตามปกติหลังหักภาษี	ล้านบาท	275	▲ 371.4%	▲ 41.1%	697	▼ 66.7%
กำไรตามปกติต่อหุ้น	บาท/หุ้น	0.31	▲ THB 0.24	▲ THB 0.09	0.77	▼ THB 1.55

ต่อ ก.ก. ตามจำนวนยอดขายแผ่นฟิล์ม

YoY (Year on Year) เป็นการเปรียบเทียบกับปีที่ผ่านมา

Quarter on Quarter เป็นการเปรียบเทียบกับไตรมาสที่ผ่านมา

บริษัท โพลีเพล็กซ์ (ประเทศไทย) จำกัด (มหาชน) และบริษัทย่อย			
งบกำไรขาดทุน			
สำหรับปีสิ้นสุดวันที่ 31 มีนาคม 2567			
งบการเงินรวม			
(หน่วย: บาท)			
	2567	2566	% เพิ่มขึ้น (ลดลง)
รายได้			
รายได้จากการขาย	20,867,049,928	26,340,656,230	-20.78%
กำไรจากอัตราแลกเปลี่ยน	-	21,805,621	
รายได้อื่น	44,245,799	209,551,336	-78.89%
รวมรายได้	20,911,295,727	26,572,013,187	-21.30%
ค่าใช้จ่าย			
ต้นทุนขาย	18,493,012,356	21,578,611,834	-14.30%
ค่าใช้จ่ายในการขายและจัดจำหน่าย	920,431,172	1,835,193,209	-49.85%
ค่าใช้จ่ายในการบริหาร	664,636,856	597,045,446	11.32%
ขาดทุนจากอัตราแลกเปลี่ยน	376,150,678	-	
ขาดทุนจากตราสารอนุพันธ์	19,791,947	17,331,139	14.20%
รวมค่าใช้จ่าย	20,474,023,009	24,028,181,628	-14.79%
กำไรจากการดำเนินงาน	437,272,718	2,543,831,559	-82.81%
รายได้ทางการเงิน	49,504,086	35,014,535	41.38%
ต้นทุนทางการเงิน	(166,018,340)	(151,798,067)	9.37%
กำไร (ขาดทุน) ก่อนค่าใช้จ่ายภาษีเงินได้	320,758,464	2,427,048,027	-86.78%
รายได้ (ค่าใช้จ่าย) ภาษีเงินได้	39,278,199	(262,286,503)	-114.98%
กำไร (ขาดทุน) สำหรับปี	360,036,663	2,164,761,524	-83.37%
EBITDA สำหรับงวด (รวมรายได้ทางการเงิน)	1,596,578,195	3,666,916,189	-56.46%
การแบ่งปันกำไร (ขาดทุน)			
ส่วนที่เป็นของผู้ถือหุ้นของบริษัทฯ	300,662,938	2,095,969,119	-85.66%
ส่วนของผู้มีส่วนได้เสียที่ไม่มีอำนาจควบคุมของบริษัทย่อย	59,373,725	68,792,405	-13.69%
	360,036,663	2,164,761,524	-83.37%
กำไร (ขาดทุน) ต่อหุ้น			
กำไรต่อหุ้นขั้นพื้นฐาน (ตามรายงาน)			
กำไร (ขาดทุน) ส่วนที่เป็นของผู้ถือหุ้นของบริษัทฯ	0.33	2.33	-85.66%
จำนวนหุ้นสามัญถ่วงถ่วงน้ำหนัก (หุ้น)	900,000,000	900,000,000	
การแบ่งปันกำไร (ขาดทุน) ส่วนที่เป็นของผู้ถือหุ้นของบริษัทฯ	300,662,938	2,095,969,119	-85.66%
บวก/ (หัก): ขาดทุนจากอัตราแลกเปลี่ยน / (กำไร)	395,942,625	(4,474,482)	-8948.90%
กำไรตามปกติหลังหักภาษีเงินได้	696,605,563	2,091,494,637	-66.69%
EBITDA ตามปกติ	1,992,520,820	3,662,441,707	-45.60%
กำไรต่อหุ้นขั้นพื้นฐาน - กำไรตามปกติ			
กำไรส่วนที่เป็นของผู้ถือหุ้นของบริษัทฯ	0.77	2.32	-66.69%
จำนวนหุ้นสามัญถ่วงถ่วงน้ำหนัก (หุ้น)	900,000,000	900,000,000	

การวิเคราะห์ผลการดำเนินงาน (เปรียบเทียบกับปีที่ผ่านมา)

- ปัจจัยสำคัญบางประการที่ส่งผลกระทบต่อผลการดำเนินงานในปีนี้เป็นคือ
 - ความต้องการที่ชะลอตัวลงชั่วคราว โดยเฉพาะอย่างยิ่งในช่วงครึ่งปีแรก เนื่องจากการลดระดับสินค้าคงคลัง (destocking) รวมถึงการเริ่มสายการผลิตใหม่หลายแห่งในอินเดียและจีน ส่งผลกระทบต่ออัตรากำไรในธุรกิจหลักของแผ่นฟิล์ม PET ชนิดบาง การมีผลิตภัณฑ์ที่มีความหลากหลาย การกระจายตามเขตภูมิศาสตร์ และความสัมพันธ์กับลูกค้าระยะยาวช่วยให้บริษัทยังมีปริมาณการขายในตลาด
 - อัตรากำไรขั้นต้นยังคงอยู่ภายใต้แรงกดดัน เนื่องจากกำลังการผลิตที่ส่วนเกินจากกำลังการผลิตใหม่ที่เพิ่มขึ้นในประเทศจีนและอินเดีย และปัจจัยแวดล้อมอื่น ๆ ทั้งมหภาค และจุลภาค เช่น การเพิ่มขึ้นของอัตราดอกเบี้ย แรงกดดันด้านเงินเฟ้อ รายได้หลังหักภาษีลดลง การลดระดับสินค้าคงคลังอย่างต่อเนื่อง เป็นต้น
 - การชะลอตัวของเศรษฐกิจโลกยังคงส่งผลกระทบต่อความต้องการโดยรวมสำหรับฟิล์มเคลือบปลายน้ำ เช่น ฟิล์มเคลือบซิลิโคน ซึ่งส่งผลกระทบต่อปริมาณและส่วนแบ่งจากธุรกิจเหล่านี้ในประเทศไทย และสหรัฐอเมริกาลดลง อย่างไรก็ตามความต้องการในฟิล์มดังกล่าวเริ่มฟื้นตัวตั้งแต่ไตรมาสที่ผ่านมา
- ปริมาณการขายฟิล์มโดยรวมลดลงร้อยละ 6.7 เมื่อเปรียบเทียบกับปีที่ผ่านมา เนื่องจากปริมาณที่ลดลงสำหรับฟิล์มพื้นฐาน (ส่วนใหญ่ในแผ่นฟิล์ม BOPP) และรวมถึงธุรกิจปลายน้ำบางส่วน (Saracote) ซึ่งได้รับผลกระทบจากการชะลอตัวของเศรษฐกิจโลก
- ส่วนแบ่งกำไรจากธุรกิจแผ่นฟิล์ม PET ลดลงเมื่อเปรียบเทียบกับปีที่ผ่านมา เนื่องจากส่วนต่างราคาที่ลดลงอย่างมีนัยสำคัญ ส่วนใหญ่เกิดจากแผ่นฟิล์มชนิดบาง และปริมาณที่ลดลง ซึ่งเป็นผลจากสภาวะตลาดที่ไม่เอื้ออำนวยซึ่งได้กล่าวไว้ข้างต้น ปริมาณฟิล์มเคลือบซิลิโคนและเม็ดพลาสติก PET ก็ลดลงเช่นกัน
- ต้นทุนขายลดลงเนื่องจากปริมาณขายโดยรวมลดลงและราคาวัตถุดิบลดลงเมื่อเปรียบเทียบกับปีก่อน
- ค่าใช้จ่ายในการขายที่ลดลง มีสาเหตุหลักมาจากการปรับอัตราค่าขนส่งสินค้าทั่วโลกให้เป็นปกติ
- ค่าใช้จ่ายในการบริหารเพิ่มขึ้น เนื่องจากค่าใช้จ่ายโดยการบริหารจัดการคลังสินค้า ค่าบริการทางวิชาชีพสูงขึ้น ต้นทุนที่เกี่ยวข้องกับพนักงานที่สูงขึ้น และค่าใช้จ่ายในการบริหารจัดการโดยรวมที่เพิ่มขึ้น
- ขาดทุนจากอัตราแลกเปลี่ยนในปีนี้เป็นเมื่อเทียบกับกำไรจากอัตราแลกเปลี่ยนในปีก่อน โดยมีสาเหตุหลักมาจากผลขาดทุนที่ยังไม่เกิดขึ้นจริงที่เพิ่มขึ้นจากการปรับปรุงมูลค่าเงินกู้ที่ประเทศอินโดนีเซียและไทย และกำไรที่ยังไม่เกิดขึ้นจริงจากเงินกู้ที่สหรัฐอเมริกาที่ลดลง ซึ่งเป็นผลมาจากความผันผวนของสกุลเงินท้องถิ่นเทียบกับสกุลเงินดอลลาร์สหรัฐ และยูโร
- ผลขาดทุนจากตราสารอนุพันธ์เพิ่มขึ้น เนื่องจากผลกระทบจาก Mark to Market (MTM) ในสัญญาซื้อขายเงินตราต่างประเทศล่วงหน้าคงค้างที่ประเทศไทยและบริษัทย่อย
- รายได้ทางการเงินเพิ่มขึ้นที่บริษัทย่อยในตุรกี เนื่องจากอัตราดอกเบี้ยที่เพิ่มสูงขึ้น
- ต้นทุนทางการเงินเพิ่มขึ้นเนื่องจากอัตราดอกเบี้ยที่เพิ่มสูงขึ้น บางส่วนชดเชยกับการชำระคืนเงินกู้ระยะยาว (รวมถึงการชำระล่วงหน้าของบริษัทย่อยในอินโดนีเซีย/ประเทศไทย) และการกู้ยืมเงินทุนหมุนเวียนในระดับที่ต่ำ
- ในปีนี้มีรายได้ภาษีเนื่องจากผลกระทบสุทธิของการบัญชีภาษีเงินได้รอการตัดบัญชีในประเทศไทยและบริษัทย่อยในประเทศสหรัฐอเมริกาและอินโดนีเซีย

การวิเคราะห์งบแสดงฐานะการเงิน

บริษัท โพลีเพ็คซ์ (ประเทศไทย) จำกัด (มหาชน) และบริษัทย่อย			
งบฐานะการเงิน			
ณ วันที่ 31 มีนาคม 2567			
งบการเงินรวม			
(หน่วย: บาท)			
	2567	2566	% เพิ่มขึ้น (ลดลง)
สินทรัพย์			
สินทรัพย์หมุนเวียน			
เงินสดและรายการเทียบเท่าเงินสด	1,623,313,718	2,346,976,808	-30.83%
ลูกหนี้การค้าและลูกหนี้อื่น	3,661,146,173	3,462,408,504	5.74%
สินค้าคงเหลือ	5,101,772,805	4,893,010,442	4.27%
เงินจ่ายล่วงหน้าค่าสินค้า	330,053,554	313,698,218	5.21%
ภาษีซื้อรอเรียกคืน	124,489,149	118,470,539	5.08%
สินทรัพย์ทางการเงินหมุนเวียนอื่น	362,859,098	194,372,403	86.68%
สินทรัพย์หมุนเวียนอื่น	331,266,357	262,915,961	26.00%
รวมสินทรัพย์หมุนเวียน	11,534,900,854	11,591,852,875	-0.49%
สินทรัพย์ไม่หมุนเวียน			
เงินฝากธนาคารที่มีภาระค้ำประกัน	395,305	625,080	-36.76%
ที่ดิน อาคารและอุปกรณ์	14,550,217,136	12,992,190,661	11.99%
สินทรัพย์ภาษีเงินได้รอการตัดบัญชี	165,918,475	66,757,340	148.54%
ค่าความนิยม	3,164,328	3,164,328	0.00%
สินทรัพย์ไม่มีตัวตนอื่น	123,743	361,374	-65.76%
เงินจ่ายล่วงหน้าค่าซื้อที่ดิน อาคารและอุปกรณ์	292,994,872	416,043,968	-29.58%
สินทรัพย์ทางการเงิน ไม่หมุนเวียนอื่น	227,348,707	524,030,007	-56.62%
สินทรัพย์ไม่หมุนเวียนอื่น	65,705,025	127,258,544	-48.37%
รวมสินทรัพย์ไม่หมุนเวียน	15,305,867,591	14,130,431,302	8.32%
รวมสินทรัพย์	26,840,768,445	25,722,284,177	4.35%

ณ วันที่ 31 มีนาคม 2567 ค่าเงินบาทอ่อนค่าลงร้อยละ 6.9 เมื่อเทียบกับเงินเหรียญสหรัฐอเมริกา (ประมาณ 2.36 บาท ต่อเงินเหรียญสหรัฐอเมริกา) เงินบาทอ่อนค่าร้อยละ 5.7 ต่อเงินยูโร (ประมาณ 2.11 บาทต่อเงินยูโร) อ่อนค่าร้อยละ 1.36 ต่อเงินรูเปียนอินเดีย (ประมาณ 0.03 บาทต่อ 1,000 รูเปียนอินเดีย) เมื่อเปรียบเทียบกับอัตราแลกเปลี่ยน ณ วันที่ 31 มีนาคม 2566 ดังนั้นการแปลงค่างบแสดงฐานะทางการเงินของบริษัทย่อยของบริษัท ส่งผลให้เกิดการกำไรจากการแปลงค่าจำนวน 1,036 ล้านบาท

สินทรัพย์หมุนเวียน :

- สินทรัพย์หมุนเวียนลดลง 57 ล้านบาท หรือลดลงคิดเป็นร้อยละ 0.5 เมื่อเทียบกับเดือนมีนาคม 2566
- เงินสดและรายการเทียบเท่าเงินสดลดลงเนื่องจากเงินใช้ไปสำหรับการชำระหนี้ล่วงหน้าของเงินกู้ระยะยาวสกุลเงินยูโร โดยบริษัทย่อยในอินโดนีเซีย รวมถึงเงินใช้ไปสำหรับรายจ่ายการลงทุนสำหรับโครงการขยายที่สหรัฐอเมริกา
- ลูกหนี้การค้าเพิ่มขึ้น มีสาเหตุหลักมาจากลูกหนี้ที่เพิ่มขึ้นของบริษัทย่อยในประเทศไทย อินโดนีเซีย และสหรัฐอเมริกา ซึ่งถูกชดเชยบางส่วนด้วยลูกหนี้ที่ลดลงในประเทศไทยและตุรกี
- สินค้าคงเหลือเพิ่มขึ้น เนื่องจากระดับสินค้าระหว่างทาง (วัตถุดิบ) เพิ่มขึ้น วัสดุบรรจุภัณฑ์เพิ่มขึ้น ชดเชยบางส่วนกับสินค้าสำเร็จรูปและสินค้าระหว่างผลิตลดลง
- เงินจ่ายล่วงหน้าค่าสินค้าเพิ่มขึ้น ส่วนใหญ่ที่บริษัทย่อยในตุรกี ซึ่งถูกชดเชยบางส่วนกับเงินจ่ายล่วงหน้าค่าสินค้าที่ลดลงที่บริษัทย่อยในอินโดนีเซีย
- ภาษีซื้อหรือเรียกคืนเพิ่มขึ้น เนื่องจากภาษีซื้อหรือเรียกคืนเพิ่มขึ้นในประเทศไทย
- สินทรัพย์ทางการเงินหมุนเวียนอื่น ส่วนใหญ่เป็นการลงทุนจากเงินทุนส่วนเกินในพันธบัตรและกองทุนตราสารหนี้ที่บริษัทย่อยในตุรกีและสินทรัพย์ที่เป็นตราสารอนุพันธ์ (กำไร MTM จากสัญญาซื้อขายเงินตราต่างประเทศล่วงหน้า) การเพิ่มขึ้นเนื่องจากการโอนเงินลงทุนไม่หมุนเวียนบางส่วนไปยังส่วนที่ถึงกำหนดชำระในงวดนี้ ซึ่งชดเชยบางส่วนกับ กำไร MTM ที่ลดลงจากสัญญาซื้อขายเงินตราต่างประเทศล่วงหน้า
- สินทรัพย์หมุนเวียนอื่นเพิ่มขึ้น สาเหตุหลักเนื่องจากเนื่องจากค่าใช้จ่ายจ่ายล่วงหน้าที่เพิ่มขึ้น ภาษีเงินได้ล่วงหน้า และส่วนลดค่าวัตถุดิบค้างรับ ซึ่งถูกชดเชยบางส่วนกับเงินชดเชยค่าภาษีจากการส่งออกและลูกหนี้อื่น

สินทรัพย์ไม่หมุนเวียน :

- สินทรัพย์ไม่หมุนเวียนเพิ่มขึ้น 1,175.4 ล้านบาทหรือเพิ่มขึ้นร้อยละ 8.3 เมื่อเทียบกับมีนาคม 2566
- เงินฝากธนาคารที่มีภาระค้ำประกันที่บริษัทย่อยในประเทศอินโดนีเซีย เนื่องจากการคืนหนังสือค้ำประกัน ที่ออกโดยธนาคารให้สำหรับลูกค้า
- ที่ดิน อาคารและอุปกรณ์ (สุทธิ) เพิ่มขึ้น ส่วนใหญ่เป็นผลมาจากค่าใช้จ่ายเพื่อการซื้อสินทรัพย์ใหม่สำหรับโครงการ/รายจ่ายฝ่ายทุนตามปกติที่ประเทศไทยและบริษัทย่อย ซึ่งบางส่วนชดเชยกับค่าเสื่อมราคาระหว่างไตรมาส
- สินทรัพย์ภาษีเงินได้รอการตัดบัญชีเพิ่มขึ้น เนื่องจากการปรับปรุงภาษีเงินได้รอตัดบัญชีตามมาตรฐานการบัญชีที่เกี่ยวข้อง
- เงินจ่ายล่วงหน้าค่าซื้อสินทรัพย์ถาวรลดลง สาเหตุหลักจากการส่งมอบเครื่องจักรบางส่วนให้กับโครงการที่ดำเนินการอยู่ที่ประเทศสหรัฐอเมริกา
- สินทรัพย์ไม่หมุนเวียนอื่นลดลง ส่วนใหญ่ที่อินโดนีเซีย เนื่องจากภาษีซื้อที่ขอคืนลดลง
- สินทรัพย์ทางการเงินไม่หมุนเวียนหมายถึงการลงทุนบางส่วนของเงินทุนส่วนเกินของบริษัทย่อยในตุรกีเป็นตราสารหนี้ (พันธบัตรและหุ้นกู้) และการลดลงเกิดจากการโอนเงินลงทุนไปยังส่วนที่ถึงกำหนดชำระภายในหนึ่งปี และเนื่องจากการถอนเงินลงทุนบางส่วนเพื่อชำระคืนเงินกู้สกุลยูโรล่วงหน้าโดยบริษัทย่อย ในอินโดนีเซีย

บริษัท โพลีเพล็กซ์ (ประเทศไทย) จำกัด (มหาชน) และบริษัทย่อย			
งบฐานะการเงิน (ต่อ)			
ณ วันที่ 31 มีนาคม 2567			
งบการเงินรวม			
(หน่วย: บาท)			
	2567	2566	% เพิ่มขึ้น (ลดลง)
หนี้สินและส่วนของผู้ถือหุ้น			
หนี้สินหมุนเวียน			
เงินกู้ยืมระยะสั้นจากธนาคาร	833,000,000	1,194,152,550	-30.24%
เจ้าหนี้การค้าและเจ้าหนี้อื่น	2,720,888,901	2,166,481,735	25.59%
ส่วนของเงินกู้ยืมระยะยาวจากธนาคาร			
ที่ถึงกำหนดชำระภายในหนึ่งปี	315,695,879	412,015,204	-23.38%
ส่วนของหนี้สินตามสัญญาเช่า			
ที่ถึงกำหนดชำระภายในหนึ่งปี	26,183,014	12,775,068	104.95%
ภาษีเงินได้ค้างจ่าย	5,048,768	51,108,761	-90.12%
หนี้สินทางการเงินหมุนเวียนอื่น	50,409,544	36,729,234	37.25%
หนี้สินหมุนเวียนอื่น	435,336,193	460,164,767	-5.40%
รวมหนี้สินหมุนเวียน	4,386,562,299	4,333,427,319	1.23%
หนี้สินไม่หมุนเวียน			
เงินกู้ยืมระยะยาวจากธนาคาร - สุทธิ			
จากส่วนที่ถึงกำหนดชำระภายในหนึ่งปี	1,548,428,198	1,547,874,389	0.04%
หนี้สินตามสัญญาเช่า - สุทธิจากส่วนที่ถึงกำหนด			
ชำระภายในหนึ่งปี	59,233,907	36,905,605	60.50%
สำรองผลประโยชน์ระยะยาวของพนักงาน	105,233,578	75,849,161	38.74%
หนี้สินภาษีเงินได้รอการตัดบัญชี	376,960,420	453,334,860	-16.85%
หนี้สินทางการเงินไม่หมุนเวียนอื่น	-	6,057,904	-100.00%
หนี้สินไม่หมุนเวียนอื่น	610,703	559,031	9.24%
รวมหนี้สินไม่หมุนเวียน	2,090,466,806	2,120,580,950	-1.42%
รวมหนี้สิน	6,477,029,105	6,454,008,269	0.36%
ส่วนของผู้ถือหุ้น			
ทุนเรือนหุ้น			
ทุนออกจำหน่ายและชำระเต็มมูลค่าแล้ว			
หุ้นสามัญ 900,000,000 หุ้น มูลค่าหุ้นละ 1 บาท	900,000,000	900,000,000	
ส่วนเกินมูลค่าหุ้น	1,908,449,678	1,908,449,678	
กำไรสะสม			
จัดสรรแล้ว - สรรองตามกฎหมาย	96,000,000	96,000,000	
ยังไม่ได้จัดสรร	16,915,876,844	16,934,373,620	-0.11%
องค์ประกอบอื่นของส่วนของผู้ถือหุ้น	320,674,357	(733,912,126)	-143.69%
ส่วนของผู้ถือหุ้นของบริษัทฯ	20,141,000,879	19,104,911,172	5.42%
ส่วนของผู้มีส่วนได้เสียที่ไม่มีอำนาจควบคุมของบริษัทฯ	222,738,461	163,364,736	36.34%
รวมส่วนของผู้ถือหุ้น	20,363,739,340	19,268,275,908	5.69%
รวมหนี้สินและส่วนของผู้ถือหุ้น	26,840,768,445	25,722,284,177	4.35%

หนี้สินหมุนเวียน :

- หนี้สินรวมเพิ่มขึ้น 23 ล้านบาท หรือเพิ่มขึ้นคิดเป็นร้อยละ 0.4 เมื่อเปรียบเทียบกับมีนาคม 2566
- เงินกู้ยืมระยะสั้นลดลง เนื่องจากการกู้ยืมเงินลดลงที่บริษัทฯและบริษัทย่อยในสหรัฐอเมริกา ซึ่งบางส่วนถูกชดเชยกับเงินกู้ยืมที่เพิ่มขึ้นที่บริษัท อีโบลู
- เจ้าหนี้การค้าและเจ้าหนี้อื่นเพิ่มขึ้น เนื่องจากเจ้าหนี้การค้าเพิ่มขึ้นที่ประเทศไทยและบริษัทย่อย บางส่วนถูกชดเชยกับ เจ้าหนี้สำหรับการซื้อสินทรัพย์ลดลง (ส่วนใหญ่ที่บริษัทย่อยที่สหรัฐอเมริกา)
- เงินกู้ยืมระยะยาวลดลงเนื่องจากการชำระคืนเงินกู้ (รวมถึงการชำระคืนเงินกู้ล่วงหน้าบางส่วน) โดยบริษัทย่อยในอินโดนีเซียและบริษัทย่อยที่ประเทศไทยและขาดทุนที่ยังไม่เกิดขึ้นจริงจากการปรับมูลค่าเงินกู้ระหว่างปี และเงินกู้ยืมใหม่โดยบริษัทย่อยที่สหรัฐอเมริกาสำหรับโครงการที่กำลังดำเนินการอยู่
- ภาษีเงินได้นิติบุคคลค้างจ่ายลดลงส่วนใหญ่ที่บริษัทย่อยในตุรกี เนื่องจากการชำระภาษีเมื่อยื่นแบบแสดงรายการภาษี
- หนี้สินหมุนเวียนอื่นลดลง ส่วนใหญ่เกิดจากการตั้งสำรองค่าใช้จ่ายลดลงที่ประเทศไทยและบริษัทย่อย และเงินรับล่วงหน้าจากลูกค้าลดลงซึ่งบางส่วนชดเชยกับหนี้สินตามกฎหมายเพิ่มขึ้น
- หนี้สินทางการเงินเพิ่มขึ้น เนื่องจากขาดทุนจาก MTM เพิ่มขึ้นจากตราสารอนุพันธ์
- การตั้งสำรองผลประโยชน์ระยะยาวของพนักงานเพิ่มขึ้น เกิดจากการตั้งสำรองที่เพิ่มขึ้นที่ประเทศไทยและบริษัทย่อยในตุรกี
- หนี้สินภาษีเงินได้รอตัดบัญชีลดลง ส่วนใหญ่ที่บริษัทย่อยในอินโดนีเซียและสหรัฐอเมริกา

การเคลื่อนไหวที่สำคัญในส่วนของผู้ถือหุ้น :

- กำไรสะสมลดลง เนื่องจากการจ่ายเงินปันผลงวดสุดท้ายของปี 2565-2566 ในเดือนสิงหาคม 2566 และการจ่ายเงินปันผลระหว่างกาลสำหรับครึ่งปีแรกของ ปี 2566-2567 ในเดือนธันวาคม 2566 ซึ่งถูกชดเชยบางส่วนกับกำไรสุทธิที่เกิดขึ้นในระหว่างปี
- การเพิ่มขึ้นขององค์ประกอบอื่นของส่วนของผู้ถือหุ้น ส่วนใหญ่เกิดกำไรจากการแปลงค่าบแสดงฐานะการเงินของบริษัทย่อย เนื่องจากการอ่อนค่าของเงินบาทต่อเงินยูโร เงินเหรียญสหรัฐอเมริกา และเงินรูเปียอินโดนีเซีย
- ส่วนของผู้มีส่วนได้เสียที่ไม่มีอำนาจควบคุมของบริษัทย่อยเพิ่มขึ้น เนื่องจากส่วนแบ่งกำไรที่เพิ่มขึ้นระหว่างปี

2. สถานะของโครงการ :

- โครงการลงทุนสายการผลิตแผ่นฟิล์ม BOPET ชนิดบาง และ Offline Coater ในสหรัฐอเมริกา เงินลงทุนของทั้งสองโครงการเท่ากับ 132 ล้านดอลลาร์สหรัฐอเมริกา และมีการใช้จ่ายในโครงการประมาณ 80 ล้านดอลลาร์สหรัฐอเมริกาจนถึงสิ้นเดือนมีนาคม เงินกู้ระยะยาวจำนวน 25 ล้านดอลลาร์สหรัฐอเมริกาส่วนใหญ่ได้รับการเบิกจ่ายไปแล้ว และขอดคงเหลือคาดว่าจะใช้จากเงินคงค้างภายในของบริษัทย่อยที่สหรัฐอเมริกา และเงินกู้ยืมระหว่างบริษัทจากบริษัทย่อยในตุรกี ตามแผนดำเนินงานในปัจจุบันโครงการลงทุนสายการผลิตแผ่นฟิล์ม และ Offline Coater คาดว่าจะเริ่มดำเนินการเชิงพาณิชย์ได้ในไตรมาส 4 ปี 2567-68

จึงเรียนมาเพื่อทราบ

บริษัท โพลีเพล็กซ์ (ประเทศไทย) จำกัด (มหาชน)

นายอมิต ปราภาซ

กรรมการผู้จัดการ