

14 พฤษภาคม 2567

- เรื่อง คำอธิบายและการวิเคราะห์ของฝ่ายจัดการ  
 ฐานะการเงินและผลการดำเนินงาน ไตรมาสที่ 1 ปี 2567 และงวด 3 เดือนแรกของปี 2567
- เรียน กรรมการและผู้จัดการ  
 ตลาดหลักทรัพย์แห่งประเทศไทย

**ผลการดำเนินงาน ไตรมาสที่ 1 ปี 2567**

ผลการดำเนินงานของบริษัทฯ และบริษัทย่อย (หน่วย : ล้านบาท)	Q1/2567	Q1/2566	เปลี่ยนแปลง +/-
			YoY
รายได้จากการดำเนินงาน	107.95	91.20	18.37%
ต้นทุนขาย	(91.90)	(68.42)	34.31%
<b>กำไรขั้นต้น</b>	<b>16.05</b>	<b>22.78</b>	<b>-29.53%</b>
ค่าใช้จ่ายในการขาย	(9.64)	(10.71)	-9.99%
ค่าใช้จ่ายในการบริหาร	(33.87)	(26.02)	30.17%
รายได้จากการโอนกลับค่าเผื่อผลขาดทุนด้านเครดิต	53.37	0.13	40953.85%
รายได้อื่น	3.02	3.53	-14.45%
<b>EBITDA</b>	<b>28.93</b>	<b>(10.29)</b>	<b>-381.19%</b>
ค่าเสื่อมราคาและค่าตัดจำหน่าย	(8.28)	(5.75)	44.00%
<b>EBIT</b>	<b>20.65</b>	<b>(16.04)</b>	<b>-228.77%</b>
ต้นทุนทางการเงิน	(8.32)	(2.69)	209.29%
ค่าใช้จ่ายภาษีเงินได้	(0.81)	(0.12)	575.00%
ส่วนแบ่งกำไร (ขาดทุน) จากเงินลงทุนตามวิธีส่วนได้เสีย	0.15	0.24	-37.50%
<b>กำไร (ขาดทุน) สุทธิ</b>	<b>11.67</b>	<b>(18.61)</b>	<b>-162.73%</b>
<b>กำไร (ขาดทุน) สุทธิ - ส่วนของบริษัทใหญ่</b>	<b>(12.98)</b>	<b>(14.72)</b>	<b>-11.82%</b>
<b>อัตรากำไรขั้นต้น (%)</b>	<b>14.87%</b>	<b>24.98%</b>	<b>-10.11%</b>
<b>อัตรากำไรสุทธิ (%)</b>	<b>7.10%</b>	<b>-19.65%</b>	<b>26.75%</b>

**รายได้จากการขายสินค้าและการบริการ**

รายได้จากการขายสินค้าและบริการในไตรมาสที่ 1 ปี 2567 มีจำนวน 107.95 ล้านบาท เพิ่มขึ้น 16.75 ล้านบาท หรือร้อยละ 18.37 เมื่อเทียบกับไตรมาสที่ 1 ปี 2566 ซึ่งมีรายได้จากการดำเนินงาน 91.20 ล้านบาท ซึ่งเป็นผลจากการเพิ่มขึ้นของรายได้จากธุรกิจรถยนต์พลังงานไฟฟ้า (EV) และธุรกิจด้านดิจิทัลเทคโนโลยี

### ต้นทุนขายและบริการ

ในไตรมาสที่ 1 ปี 2567 บริษัทฯ มีต้นทุนขายและบริการจำนวน 91.90 ล้านบาท หรือร้อยละ 85.13 ของรายได้จากการขายสินค้าและบริการ ส่งผลให้มีอัตรากำไรขั้นต้นร้อยละ 14.87 เมื่อเทียบกับไตรมาสเดียวกันปี 2566 ซึ่งมีต้นทุนขายและบริการจำนวน 68.42 ล้านบาท คิดเป็นอัตราร้อยละ 75.02 และกำไรขั้นต้นคิดเป็นอัตราร้อยละ 24.98 โดยต้นทุนขายปรับตัวสูงขึ้นจากต้นทุนในการขายธุรกิจไปยัง EEC Global ที่ให้บริการด้านคลาวด์เซอร์วิสและ Data Center ซึ่งยังอยู่ในช่วงต้นของการเริ่มดำเนินธุรกิจ

### ค่าใช้จ่ายในการขายและบริหาร

ในไตรมาสที่ 1 ปี 2567 บริษัทฯ มีค่าใช้จ่ายในการขายเท่ากับ 9.64 ล้านบาท ปรับตัวลดลงเล็กน้อยจากไตรมาสเดียวกันปี 2566 ซึ่งมีค่าใช้จ่ายในการขาย 10.71 ล้านบาท โดยมีอัตราส่วนค่าใช้จ่ายในการขายต่อยอดขายเท่ากับร้อยละ 5.57 และร้อยละ 11.31 ตามลำดับ ค่าใช้จ่ายในการบริหารที่ไม่รวมค่าเสื่อมราคาและค่าตัดจำหน่ายในไตรมาสที่ 1 ปี 2567 มีจำนวน 33.87 ล้านบาท ปรับตัวเพิ่มขึ้นจากไตรมาสเดียวกันปีก่อนหน้า ซึ่งมีค่าใช้จ่ายในการบริหารที่ไม่รวมค่าเสื่อมราคาและค่าตัดจำหน่ายจำนวน 25.76 ล้านบาท สาเหตุหลักเกิดจากการเริ่มดำเนินธุรกิจของบริษัทฯ ย่อยเริ่มสร้างรายได้ให้กับบริษัทฯ

### รายได้จากการโอนกลับค่าเผื่อผลขาดทุนด้านเครดิต

รายได้จากการโอนกลับค่าเผื่อผลขาดทุนด้านเครดิตของบริษัทฯ จำนวน 53.37 ล้านบาท ซึ่งเกิดขึ้นในไตรมาสที่ 1 ปี 2567 นั้น เกิดจากการรับชำระหนี้เต็มจำนวนในโครงการซึ่งมีการตั้งสำรองผลขาดทุนด้านเครดิตที่คาดว่าจะเกิดขึ้นในปี 2566 ไปแล้ว จึงทำให้รายได้อื่นในไตรมาสนี้ เพิ่มขึ้น 53.37 ล้านบาท

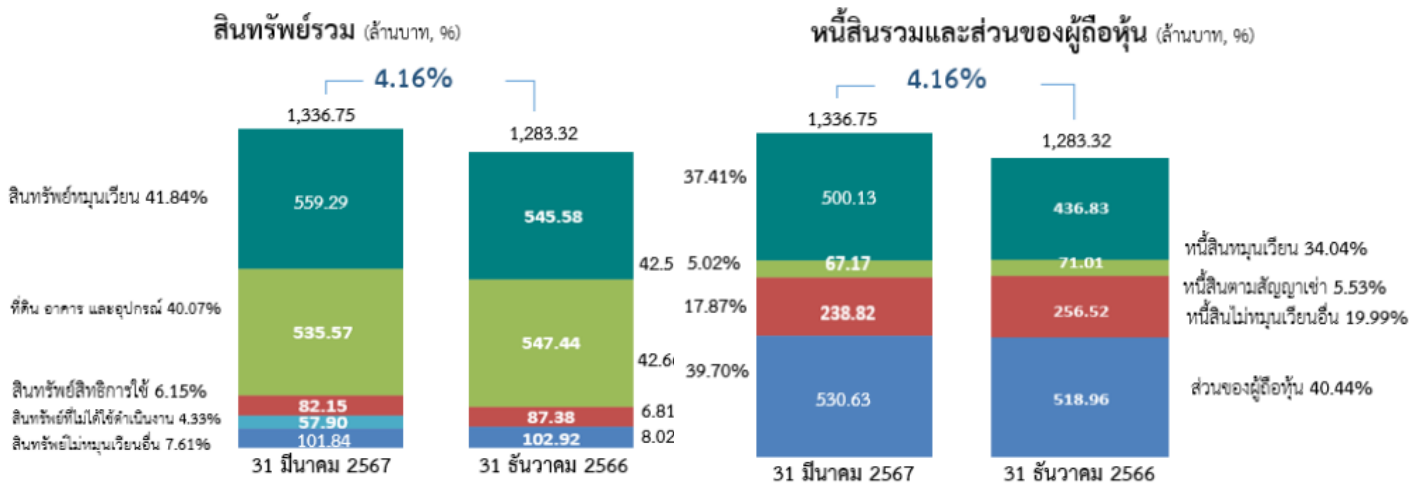
### ค่าใช้จ่ายทางการเงิน

ค่าใช้จ่ายทางการเงินของบริษัทฯ ในไตรมาสที่ 1 ปี 2567 เท่ากับ 8.32 ล้านบาทหรือร้อยละ 4.80 ของรายได้รวม เมื่อเทียบกับไตรมาสเดียวกัน ปี 2566 ซึ่งเท่ากับ 2.69 ล้านบาทหรือร้อยละ 2.84 ของรายได้รวม สาเหตุหลักเกิดจากค่าใช้จ่ายทางการเงินที่เพิ่มขึ้นของธุรกิจ Data Center

### ผลการดำเนินงาน

จากการที่บริษัทฯ ได้เร่งรัดการติดตามหนี้อย่างเข้มข้นในระยะเวลาที่ผ่านมา จึงทำให้บริษัทฯ ได้รับชำระหนี้ทั้งหมดจากโครงการหนึ่งที่ได้ตั้งสำรองผลขาดทุนไปในปี 2566 จำนวน ส่งผลให้ในไตรมาสที่ 1 ปี 2567 นั้น บริษัทฯ มีผลกำไรสุทธิจำนวน 11.67 ล้านบาท เทียบกับไตรมาสเดียวกันปี 2566 ซึ่งมีขาดทุนสุทธิจำนวน 18.61 ล้านบาท

ฐานะทางการเงิน ณ วันที่ 31 มีนาคม 2567



**สินทรัพย์**

สินทรัพย์รวม ณ วันที่ 31 มีนาคม 2567 มีจำนวน 1,336.75 ล้านบาท เพิ่มขึ้น 53.43 ล้านบาทหรือร้อยละ 4.16 จากสิ้นปี 2566 ซึ่งมีสินทรัพย์รวมเท่ากับ 1,283.32 ล้านบาท โดยมีสาเหตุหลักมาจากเงินสดที่เพิ่มขึ้น 26.42 ล้านบาท และสินทรัพย์ที่เกิดจากสัญญาที่เพิ่มขึ้นจำนวน 15.91 ล้านบาท

**หนี้สิน**

หนี้สินรวม ณ วันที่ 31 มีนาคม 2567 มีจำนวนทั้งสิ้น 806.12 ล้านบาท เพิ่มขึ้นร้อยละ 5.46 เมื่อเทียบกับสิ้นปี 2566 ที่มีหนี้สินรวม 764.36 ล้านบาท สาเหตุหลักเกิดจากเงินกู้ยืมระยะสั้นจากสถาบันการเงินที่เพิ่มขึ้น

**ส่วนของผู้ถือหุ้น**

ณ วันที่ 31 มีนาคม 2567 บริษัทฯ มีส่วนของผู้ถือหุ้นจำนวน 530.63 ล้านบาท เพิ่มขึ้นจำนวน 11.67 ล้านบาท หรือร้อยละ 2.25 เมื่อเทียบกับสิ้นปี 2566 ที่มีส่วนของผู้ถือหุ้นจำนวน 518.96 ล้านบาท

อัตราส่วนทางการเงินที่สำคัญ

อัตราส่วน	ณ วันที่ 31 มีนาคม 2567	ณ วันที่ 31 ธันวาคม 2566
อัตราส่วนสภาพคล่อง (เท่า)	1.12	1.25
อัตราส่วนหนี้สินต่อส่วนของผู้ถือหุ้น (เท่า)	1.52	1.47
อัตราผลตอบแทนผู้ถือหุ้น (%)	2.20	-39.89

ขอแสดงความนับถือ  
(นายประพัฒน์ รัฐเลิศกานต์)  
ประธานเจ้าหน้าที่บริหาร