

ที่ (PCL) 003/05-2567

14 พฤษภาคม 2567

เรื่อง คำอธิบายและวิเคราะห์ของฝ่ายจัดการ ไตรมาสที่ 1 สิ้นสุดวันที่ 31 มีนาคม 2567

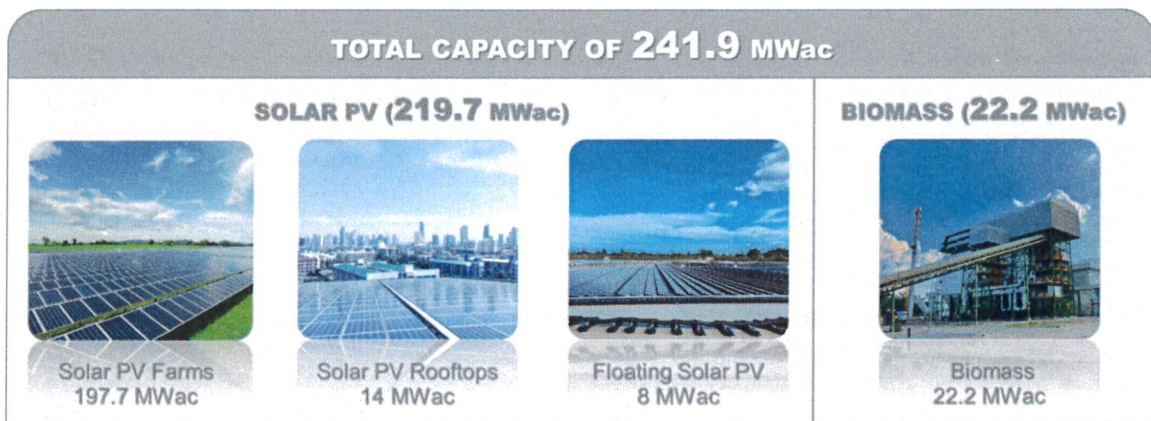
เรียน กรรมการและผู้จัดการ

ตลาดหลักทรัพย์แห่งประเทศไทย

ด้วยที่ประชุมคณะกรรมการบริษัท ไทย โซลาร์ เอ็นเนอร์ยี จำกัด (มหาชน) (“บริษัทฯ”) เมื่อวันที่ 14 พฤษภาคม 2567 มีมติอนุมัติงบการเงินรวมไตรมาสที่ 1 สิ้นสุดวันที่ 31 มีนาคม 2567 พร้อมกันนี้บริษัทฯ ขอจัดส่งคำอธิบายและวิเคราะห์ของฝ่ายจัดการ โดยสรุปสาระสำคัญ ดังนี้

คำอธิบายและวิเคราะห์ของฝ่ายจัดการ สำหรับงวด 3 เดือน สิ้นสุดวันที่ 31 มีนาคม 2567

- กำลังการผลิตตามปริมาณเสนอขาย PPA รวม 241.9 เมกะวัตต์ โดยเป็นกำลังการผลิตตามปริมาณเสนอขาย PPA ที่ให้บริการในเชิงพาณิชย์แล้วรวม 153.2 เมกะวัตต์ ณ สิ้นไตรมาสที่ 1/2567



หมายเหตุ : กลุ่มบริษัทฯ อยู่ในระหว่างการเตรียมการก่อสร้างโรงไฟฟ้าตามสัญญา PPA เฟส 1 จำนวน 88.66 เมกะวัตต์

- ผลการดำเนินงานสำหรับไตรมาสที่ 1/2567

TSE - ข้อมูลทางการเงินรวม	หน่วย: ล้านบาท		
	Q1'2567	Q1'2566	เปลี่ยนแปลง(%)
รายได้รวม	314	351	-10%
ต้นทุนขายและบริการ	(203)	(215)	-5%
กำไรขั้นต้น	111	137	-19%
ค่าใช้จ่ายในการบริหาร	(34)	(53)	-34%
กำไรจากการดำเนินงาน	77	84	-9%
ส่วนแบ่งกำไรจากเงินลงทุนในการร่วมค้า	101	195	-48%
กำไรก่อนต้นทุนทางการเงิน ภาษีเงินได้ ค่าเสื่อมราคาและค่าตัดจำหน่าย	251	399	-37%
กำไร(ขาดทุน)จากอัตราแลกเปลี่ยน	(6)	38	-116%
กำไรก่อนต้นทุนทางการเงินและภาษีเงินได้	71	122	-42%
ต้นทุนทางการเงิน	(75)	(89)	-15%
กำไรก่อนภาษีเงินได้	96	228	-58%
ภาษีเงินได้	1	(3)	-119%
กำไรสำหรับงวดจากการดำเนินงานต่อเนื่อง	97	225	-57%
กำไรสำหรับงวดจากการดำเนินงานที่ยกเลิก	-	8	-100%
กำไรสำหรับงวด	97	233	-58%

2.1 รายได้จากการขายและการให้บริการ

กลุ่มบริษัทฯ มีรายได้รวมสำหรับไตรมาสที่ 1/2567 จำนวน 314 ล้านบาท ลดลง 37 ล้านบาท หรือคิดเป็นร้อยละ 10 จากช่วงเวลาเดียวกันของปีก่อนซึ่งเท่ากับ 351 ล้านบาท เนื่องจากโครงการโรงไฟฟ้าพลังงานแสงอาทิตย์สยาม โซล่า เพาเวอร์ (SSP) สิ้นสุดสัญญารายได้เงินอุดหนุนส่วนเพิ่มราคาซื้อขายไฟฟ้า (Adder) และจากการประกาศปรับค่าไฟฟ้าผันแปร (Ft) ของคณะกรรมการกำกับกิจการพลังงาน (กกพ.)

(รายได้รวมดังกล่าวไม่รวมรายได้จากโครงการโรงไฟฟ้าพลังงานแสงอาทิตย์ จำนวน 80 เมกะวัตต์ ซึ่งกลุ่มบริษัทฯ ถือหุ้นร้อยละ 60 และรับรู้ผลประโยชน์การเป็นส่วนแบ่งกำไรจากกิจการที่ควบคุมร่วมกัน หากรวมรายได้จากส่วนแบ่งกำไรดังกล่าว จะส่งผลให้กลุ่มบริษัทฯ มีรายได้รวมสำหรับไตรมาสที่ 1/2567 อยู่ที่ 415 ล้านบาท)

2.2 ต้นทุนขายและค่าใช้จ่าย

กลุ่มบริษัทฯ มีต้นทุนขายและบริการรวมสำหรับไตรมาสที่ 1/2567 จำนวน 203 ล้านบาท ลดลง 12 ล้านบาท หรือคิดเป็นร้อยละ 5 จากช่วงเวลาเดียวกันของปีก่อนซึ่งเท่ากับ 215 ล้านบาท เนื่องจากกลุ่มบริษัทฯ มีการบริหารจัดการต้นทุนของกลุ่มโรงไฟฟ้าพลังงานชีวมวล (Biomass) ที่มีประสิทธิภาพอย่างต่อเนื่อง ทำให้กลุ่มบริษัทฯ มีต้นทุนขายและบริการรวมลดลงอย่างต่อเนื่องตั้งแต่ปี 2565

กลุ่มบริษัทฯ มีอัตรากำไรขั้นต้นสำหรับไตรมาสที่ 1/2567 อยู่ที่ร้อยละ 35 ลดลงจากช่วงเวลาเดียวกันของปีก่อนซึ่งเท่ากับร้อยละ 39 เนื่องจากการลดลงของรายได้รวมจากการสิ้นสุดสัญญารายได้เงินอุดหนุนส่วนเพิ่มราคาซื้อขายไฟฟ้า (Adder) และจากการประกาศปรับค่าไฟฟ้าผันแปร (Ft) ของคณะกรรมการกำกับกิจการพลังงาน (กกพ.) ถึงแม้ว่ากลุ่มบริษัทฯ จะมีต้นทุนขายและบริการรวมลดลงจากการบริหารจัดการต้นทุนของกลุ่มโรงไฟฟ้าพลังงานชีวมวล (Biomass) ที่มีประสิทธิภาพก็ตาม

กลุ่มบริษัทฯ มีค่าใช้จ่ายในการบริหารสำหรับไตรมาสที่ 1/2567 จำนวน 34 ล้านบาท ลดลง 19 ล้านบาท หรือคิดเป็นร้อยละ 34 จากช่วงเวลาเดียวกันของปีก่อนซึ่งเท่ากับ 53 ล้านบาท เนื่องจากการจำหน่ายโครงการต่างประเทศออกไป และค่าใช้จ่ายเกี่ยวกับพนักงานลดลง จึงทำให้ค่าใช้จ่ายในการบริหารสำหรับไตรมาสที่ 1/2567 นี้ลดลง

กลุ่มบริษัทฯ มีรายการขาดทุนอื่นสำหรับไตรมาสที่ 1/2567 จำนวน 6 ล้านบาท ลดลง 44 ล้านบาท หรือคิดเป็นร้อยละ 116 จากช่วงเวลาเดียวกันของปีก่อนซึ่งมีรายการกำไรอื่นเท่ากับ 38 ล้านบาท โดยเป็นรายการกำไร(ขาดทุน)จากอัตราแลกเปลี่ยน

กลุ่มบริษัทฯ มีต้นทุนทางการเงินสำหรับไตรมาสที่ 1/2567 จำนวน 75 ล้านบาท ลดลง 14 ล้านบาท หรือคิดเป็นร้อยละ 15 จากช่วงเวลาเดียวกันของปีก่อนซึ่งเท่ากับ 89 ล้านบาท เนื่องจากการชำระคืนเงินกู้ยืมระยะยาวจากสถาบันการเงินและหุ้นกู้

2.3 ส่วนแบ่งกำไรจากเงินลงทุนในการร่วมค้า

ตามนโยบายการบัญชีเรื่องเงินลงทุนในการร่วมค้า บริษัทรับรู้เงินลงทุนในการร่วมค้าโดยใช้วิธีส่วนได้เสีย ซึ่งเป็นกิจการที่ลงทุนและดำเนินการบริหารโครงการโรงไฟฟ้าจากพลังงานแสงอาทิตย์ที่ติดตั้งบนพื้นดิน 80 เมกะวัตต์ ตามรายละเอียดดังนี้

ผลการดำเนินงานของการร่วมค้าตามวิธีส่วนได้เสีย

หน่วย: ล้านบาท

ผลการดำเนินงานของการร่วมค้า	31 มีนาคม		เพิ่มขึ้น (ลดลง)	
	ปี 2567	ปี 2566	จำนวนเงิน	ร้อยละ
รายได้	287	462	(175)	-38%
ต้นทุนและค่าใช้จ่าย	(118)	(137)	(19)	-14%
กำไรสุทธิ	169	325	(156)	-48%
ส่วนแบ่งกำไรจากเงินลงทุนในการร่วมค้า (60%)	101	195	(94)	-48%

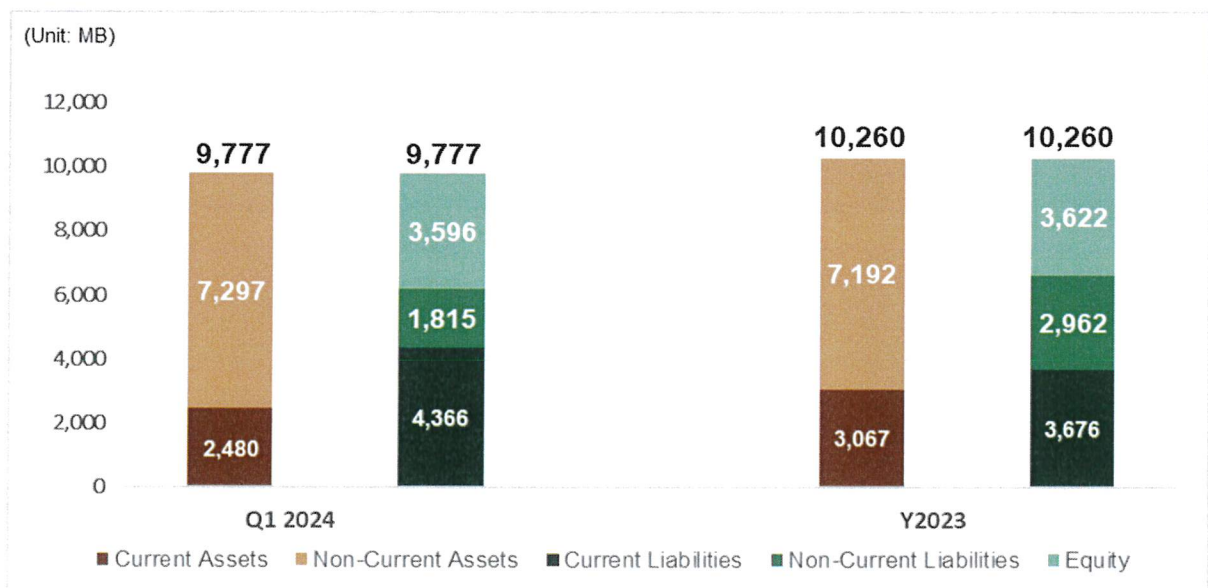
การร่วมค้าสำหรับไตรมาสที่ 1/2567 มีกำไรสุทธิจำนวน 169 ล้านบาท ลดลง 156 ล้านบาท หรือคิดเป็นร้อยละ 48 จากช่วงเวลาเดียวกันของปีก่อนซึ่งเท่ากับ 325 ล้านบาท และกำไรสุทธิได้ถูกแบ่งตามวิธีส่วนได้เสียในรูปแบบของส่วนแบ่งกำไรจากเงินลงทุนในการร่วมค้า โดยกลุ่มบริษัทฯ รับผิดชอบส่วนแบ่งจากเงินลงทุนในการร่วมค้าเป็นจำนวน 101 ล้านบาท ลดลง 94 ล้านบาท หรือคิดเป็นร้อยละ 48 จากช่วงเวลาเดียวกันของปีก่อนซึ่งเท่ากับ 195 ล้านบาท

ทั้งนี้ผลประกอบการโดยรวมของการร่วมค้าลดลงเนื่องจากการเริ่มทยอยสิ้นสุดสัญญารายได้เงินอุดหนุนส่วนเพิ่มราคาไฟฟ้า (Adder) บางส่วนตั้งแต่ไตรมาสที่ 3/2566 และการประกาศปรับค่าไฟฟ้าผันแปร (Ft) ของคณะกรรมการกำกับกิจการพลังงาน (กกพ.)

2.4 การแบ่งปันกำไรส่วนที่เป็นของบริษัทใหญ่

ตามที่กลุ่มบริษัทมีรายได้เงินอุดหนุนส่วนเพิ่มราคาไฟฟ้า (Adder) และการประกาศปรับค่าไฟฟ้าผันแปร (Ft) ของคณะกรรมการกำกับกิจการพลังงาน (กกพ.) ส่งผลให้ภาพรวมกลุ่มบริษัทมีรายได้ลดลง อย่างไรก็ตามกลุ่มบริษัทฯ ได้บริหารจัดการต้นทุนในส่วนของกลุ่มโรงไฟฟ้าพลังงานชีวมวลอย่างมีประสิทธิภาพอย่างต่อเนื่อง รวมทั้งการควบคุมจัดการค่าใช้จ่ายในการบริหารที่ลดลง อีกทั้งยังมีต้นทุนทางการเงินจากการชำระคืนเงินกู้ยืมระยะยาวจากสถาบันการเงินที่ลดลง ส่งผลให้กำไรเฉพาะส่วนของบริษัทใหญ่ตามงบการเงินรวมสำหรับไตรมาสที่ 1/2567 มีกำไรจำนวน 97 ล้านบาท ลดลง 136 ล้านบาท หรือคิดเป็นร้อยละ 58 จากช่วงเวลาเดียวกันของปีก่อนซึ่งเท่ากับ 233 ล้านบาท

3. ฐานะทางการเงิน ณ วันที่ 31 มีนาคม 2567



3.1 สินทรัพย์

กลุ่มบริษัทฯ มีสินทรัพย์รวม ณ วันที่ 31 มีนาคม 2567 จำนวน 9,777 ล้านบาท ลดลง 483 ล้านบาท หรือคิดเป็นร้อยละ 5 จากวันที่ 31 ธันวาคม 2566 ซึ่งเท่ากับ 10,260 ล้านบาท โดยสาเหตุหลักเกิดจากการลดลงในเงินสดและรายการเทียบเท่าเงินสด เนื่องมาจากการนำเงินสดไปชำระหนี้

3.2 หนี้สิน

กลุ่มบริษัทฯ มีหนี้สินรวม ณ วันที่ 31 มีนาคม 2567 จำนวน 6,181 ล้านบาท ลดลง 457 ล้านบาท หรือคิดเป็นร้อยละ 7 จากวันที่ 31 ธันวาคม 2566 ซึ่งเท่ากับ 6,638 ล้านบาท โดยสาเหตุหลักเกิดจากการลดลงจากการจ่ายชำระคืนเงินกู้ยืมระยะยาวจากสถาบันการเงิน

3.3 ส่วนของเจ้าของ

กลุ่มบริษัทฯ มีส่วนของเจ้าของ ณ วันที่ 31 มีนาคม 2567 จำนวน 3,596 ล้านบาท ลดลง 26 ล้านบาท หรือคิดเป็นร้อยละ 0.7 จากวันที่ 31 ธันวาคม 2566 ซึ่งเท่ากับ 3,622 ล้านบาท เนื่องมาจากการจ่ายเงินปันผลรวม 106 ล้านบาท

กลุ่มบริษัทฯ มีอัตราส่วนหนี้สินต่อทุน (D/E Ratio) ณ วันที่ 31 มีนาคม 2567 เท่ากับ 1.72 เท่า ลดลง 0.11 เท่า จากวันที่ 31 ธันวาคม 2566 ซึ่งเท่ากับ 1.83 เท่า เนื่องมาจากการชำระคืนเงินกู้ยืมระยะยาวจากสถาบันการเงิน ด้วยอัตราส่วนดังกล่าว กลุ่มบริษัทฯ มีศักยภาพในการจัดหาแหล่งเงินทุนจากสถาบันการเงิน เพื่อการลงทุนและพัฒนาโครงการใหม่ในอนาคตได้

จึงเรียนมาเพื่อโปรดทราบ

ขอแสดงความนับถือ



(นางสาวแคทลีน มาลีสินท์)
ประธานเจ้าหน้าที่บริหาร