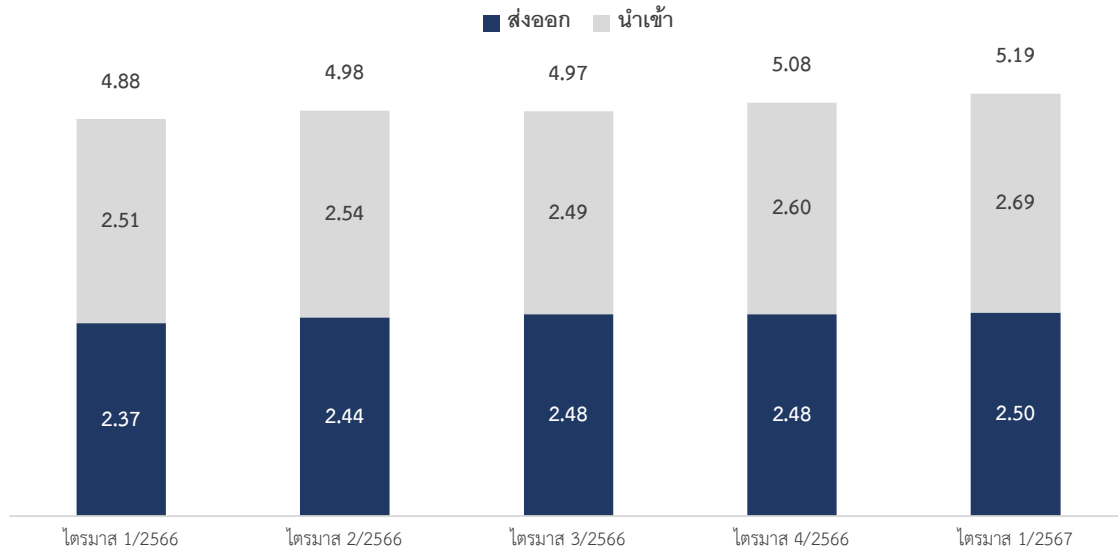


คำอธิบายและวิเคราะห์ของฝ่ายจัดการ ประจำปี 2567 สิ้นสุดวันที่ 31 มีนาคม 2567

ภาพรวมการนำเข้าส่งออกประเทศไทย

มูลค่าการส่งออก นำเข้า และมูลค่าการค้ารวม ไตรมาส 1/2566 - 1/2567 (ล้านบาท)



(อ้างอิง: ศูนย์เทคโนโลยีสารสนเทศและการสื่อสาร สำนักงานปลัดกระทรวงพาณิชย์)

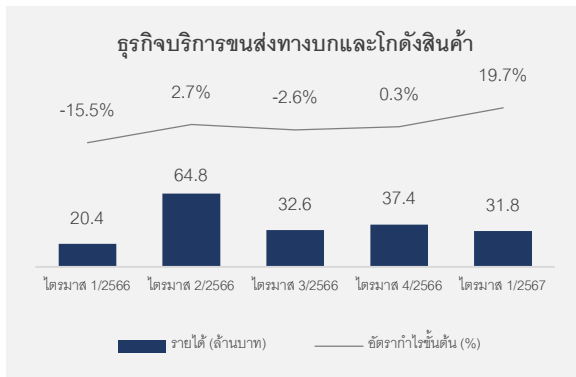
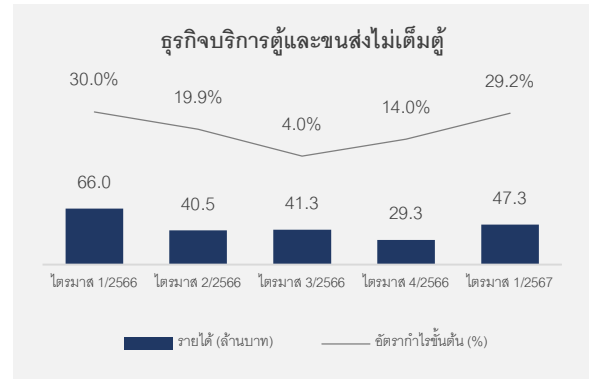
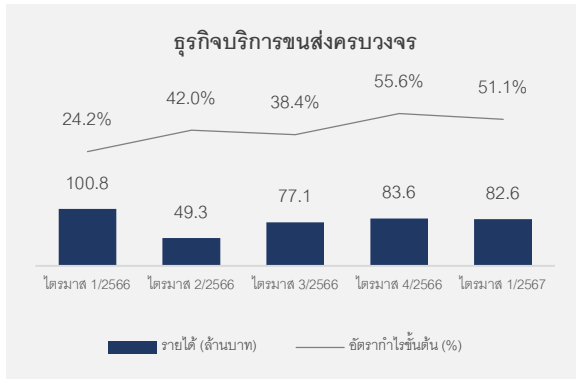
ไตรมาส 1/2567 เศรษฐกิจไทยโดยรวมปรับตัวดีขึ้นจากไตรมาสก่อน โดยปัจจัยหนุนมาจากภาคการท่องเที่ยว กล่าวคือ จำนวนนักท่องเที่ยวไทยและต่างชาติที่เพิ่มขึ้น ทำให้ปริมาณความต้องการสินค้าเพิ่มขึ้น ด้านการส่งออกสินค้าและการผลิตภาคอุตสาหกรรมในภาพรวมทรงตัว โดยได้รับแรงกดดันจากการค้าโลกที่ฟื้นตัวช้า อัตราเงินเฟ้อทั่วไปและอัตราเงินเฟ้อพื้นฐานลดลง อัตราแลกเปลี่ยนเงินบาทเทียบกับดอลลาร์สหรัฐอเมริกาเฉลี่ยอ่อนค่า ซึ่งส่งผลดีต่อการส่งออกของไทย

อย่างไรก็ดีแนวโน้มเศรษฐกิจโลกยังคงชะลอตัว ความผันผวนของค่าเงินและมีความกังวลเกี่ยวกับผลกระทบจากสถานการณ์ความขัดแย้งในตะวันออกกลาง ด้านมูลค่าการค้ารวมในไตรมาส 1/2567 อยู่ที่ 5.19 ล้านบาท เพิ่มขึ้น 0.31 ล้านบาท หรือคิดเป็นร้อยละ 6.4 เมื่อเทียบกับปีก่อน และเพิ่มขึ้น 0.02 ล้านบาท หรือคิดเป็นร้อยละ 0.8 เมื่อเทียบกับไตรมาสก่อน โดยมูลค่าการค้ารวม ประกอบด้วย (1) มูลค่าการส่งออกในไตรมาส 1/2567 อยู่ที่ 2.50 ล้านบาท เพิ่มขึ้น 0.13 ล้านบาท หรือคิดเป็นร้อยละ 5.5 เมื่อเทียบกับปีก่อน (2) มูลค่าการนำเข้าในไตรมาส 1/2567 อยู่ที่ 2.69 ล้านบาท เพิ่มขึ้น 0.18 ล้านบาท หรือคิดเป็นร้อยละ 7.2 เมื่อเทียบกับปีก่อน

ภาพรวมการดำเนินงานของบริษัทฯ

งบกำไรขาดทุน (ล้านบาท)	ไตรมาส 1/2566	ไตรมาส 4/2566	ไตรมาส 1/2567	%YOY	%QOQ
รายได้					
รายได้จากการให้บริการ	188.1	149.3	161.6	-14%	8%
รายได้จากการขาย	25.9	-	-	-	-
รายได้อื่น	4.0	(3.3)	6.0	50%	282%
รวมรายได้	218.1	146.0	167.6	-23%	15%
ค่าใช้จ่าย					
ต้นทุนการให้บริการ	145.6	184.4	142.0	-2%	-23%
ต้นทุนขาย	20.5	-	-	-	-
ค่าใช้จ่ายในการขายและจัดจำหน่าย	8.6	5.5	6.2	-28%	13%
ค่าใช้จ่ายในการบริหาร	60.0	162.6	53.9	-10%	-67%
รวมค่าใช้จ่าย	234.8	352.4	202.0	-14%	-43%
ขาดทุนจากกิจกรรมการดำเนินงาน	(16.7)	(206.5)	(34.5)	-107%	83%
ส่วนแบ่งกำไร (ขาดทุน) จากเงินลงทุนในบริษัทร่วม	(2.5)	4.2	5.3	-312%	26%
รายได้ทางการเงิน	0.1	3.7	0.7	600%	-81%
ขาดทุนก่อนต้นทุนทางการเงินและค่าใช้จ่ายภาษีเงินได้	(19.1)	(198.5)	(28.4)	-49%	86%
ต้นทุนทางการเงิน	(4.8)	(5.4)	(6.5)	-35%	-20%
ขาดทุนก่อนค่าใช้จ่ายภาษีเงินได้	(23.9)	(181.0)	(34.9)	-46%	81%
ค่าใช้จ่ายภาษีเงินได้	(0.3)	(17.5)	(1.1)	-267%	94%
ขาดทุนสุทธิสำหรับงวด	(24.2)	(198.5)	(36.0)	-49%	82%
ส่วนที่เป็นของผู้ถือหุ้นของบริษัทฯและอื่นๆ	0.1	0.0	0.9	800%	-
ส่วนที่เป็นของส่วนได้เสียที่ไม่มีอำนาจควบคุมของบริษัทฯย่อย	(25.2)	(181.0)	(35.1)	39%	-81%

ในไตรมาส 1/2567 บริษัทฯ มี**รายได้รวม** 167.6 ล้านบาท ลดลงร้อยละ 23 เมื่อเทียบกับปีก่อน และเพิ่มขึ้นร้อยละ 15 เมื่อเทียบกับไตรมาสก่อน โดยรายได้รวมประกอบด้วย (1) รายได้จากการให้บริการลดลง 26.5 ล้านบาท หรือคิดเป็นร้อยละ 14 เทียบกับปีก่อน โดยปริมาณการขนส่งและค่าระวางเรือที่ลดลงอย่างมีนัยยะเมื่อเทียบกับปีก่อน แต่เมื่อเทียบกับช่วงเดียวกันกับไตรมาสก่อนรายได้จากการให้บริการเพิ่มขึ้น 12.3 ล้านบาท หรือคิดเป็นร้อยละ 8 เนื่องจากมีการปรับเปลี่ยนกลยุทธ์การดำเนินงานภายในบริษัท ทำให้พนักงานขายสามารถทำยอดขายได้เพิ่มขึ้น (2) รายได้จากการขายในไตรมาสนี้บริษัทฯ ไม่มีการรับรู้รายได้ เนื่องจากมีการขายธุรกิจน้ายาฟอกไตในไตรมาส 2/2566 **ต้นทุนและค่าใช้จ่ายรวม** เท่ากับ 202.0 ล้านบาท ลดลง 32.8 ล้านบาท หรือคิดเป็นร้อยละ 14 เมื่อเทียบกับปีก่อน และลดลง 150.4 ล้านบาท หรือเป็นร้อยละ 43 เมื่อเทียบกับไตรมาสก่อน เนื่องจากต้นทุนการให้บริการลดลงอย่างเป็นสาระสำคัญจากอัตราค่าระวางเรือ และไม่มีการรับรู้ต้นทุนจากการขาย เนื่องจากมีการขายธุรกิจน้ายาฟอกไตในไตรมาส 2/2566 ค่าใช้จ่ายในการขายและบริหารรวมลดลง 8.6 ล้านบาทจากไตรมาสก่อน ซึ่งเป็นไปตามสัดส่วนรายได้ที่ลดลง และค่าใช้จ่ายต่างๆที่เกี่ยวกับพนักงานลดลง **ส่วนแบ่งกำไร (ขาดทุน) จากเงินลงทุนในบริษัทร่วม** เพิ่มขึ้น 7.8 ล้านบาท หรือคิดเป็นร้อยละ 312 เมื่อเทียบกับช่วงเดียวกันของปีก่อน และเพิ่มขึ้น 1.1 ล้านบาท หรือคิดเป็นร้อยละ 26 เมื่อเทียบกับไตรมาสก่อน เนื่องจากบริษัท ซีเอส ดิจิตอล เน็ตเวิร์ค จำกัด มีการกลับมาดำเนินงานธุรกิจ Digital Content Gateway หลังจากมีการปรับปรุงระบบภายในช่วงต้นปี 2566 ทำให้บริษัทร่วมมีผลกำไรจากการดำเนินงานในไตรมาส 1/2567 **ต้นทุนทางการเงิน** ลดลง 1.1 ล้านบาท หรือคิดเป็นร้อยละ 20 เมื่อเทียบกับไตรมาสก่อน สำหรับไตรมาส 1/2567 บริษัทฯ มีผล**ขาดทุนสุทธิ** 36.0 ล้านบาท



ธุรกิจบริการขนส่งครบวงจร (Freight Forwarder) มีรายได้รวมไตรมาส 1/2567 อยู่ที่ 82.6 ล้านบาท หรือคิดเป็นร้อยละ 51 ของรายได้ทั้งหมดในไตรมาส 1/2567 โดยรายได้ส่วนนี้ลดลงร้อยละ 18 เมื่อเทียบกับปีก่อน และลดลงร้อยละ 1 เมื่อเทียบกับไตรมาสก่อนเนื่องจากในช่วงปลายปีเป็นช่วง High Season จึงทำให้ปริมาณการขนส่งมากกว่าช่วงต้นปี อย่างไรก็ตามธุรกิจนี้ยังคงทำรายได้หลักให้แก่บริษัท และสามารถทำอัตรากำไรขั้นต้นอยู่ที่ร้อยละ 51 ในไตรมาสนี้บริษัท มีการปรับเปลี่ยนกลยุทธ์ในการบริหารงานซึ่งรวมไปถึงวิธีการบริหารความต้องการของลูกค้า จึงทำให้รายได้ลดลงเพียงเล็กน้อย

ธุรกิจบริการขนส่งแบบไม่เต็มตู้ (LCL) มีรายได้รวมไตรมาส 1/2567 อยู่ที่ 47.3 ล้านบาท หรือคิดเป็นร้อยละ 29 ของรายได้หลัก รวมทั้งหมดในไตรมาส 1/2567 โดยรายได้ส่วนนี้ลดลงร้อยละ 28 เมื่อเทียบกับปีก่อน และเพิ่มขึ้นร้อยละ 62 เมื่อเทียบกับไตรมาสก่อนเนื่องจากธุรกิจให้บริการตู้คอนเทนเนอร์มีการปรับเปลี่ยนกลยุทธ์ในการบริหารงาน จึงทำให้สามารถรักษารฐานลูกค้าเก่าและหาลูกค้าใหม่ได้เพิ่มขึ้น

ธุรกิจบริการขนส่งทางบกและโกดังสินค้า (Land transportation and Warehouse) มีรายได้รวมไตรมาส 1/2567 อยู่ที่ 31.8 ล้านบาทหรือคิดเป็นร้อยละ 20 ของรายได้หลัก โดยเพิ่มขึ้นร้อยละ 56 เมื่อเทียบกับปีก่อน และลดลงร้อยละ 15 เมื่อเทียบกับไตรมาสก่อนเนื่องจากจำนวนลูกค้าที่ใช้บริการโกดังสินค้าลดลงและจำนวนเที่ยวในการวิ่งรถหัวลากทางพ่วงในการให้บริการขนส่งทางบกลดลง อีกทั้งมีการแข่งขันด้านราคาในธุรกิจนี้ ทำให้บริษัทไม่สามารถเพิ่มราคาขายได้มากนัก รวมถึงมีค่าใช้จ่ายในการบำรุงรักษาและค่าเสื่อมที่ค่อนข้างสูงซึ่งเป็นต้นทุนหลัก

ฐานะทางการเงิน (ล้านบาท)	ณ สิ้นงวด		เปลี่ยนแปลง (ล้านบาท)
	31 ธันวาคม 2566	31 มีนาคม 2567	
เงินสดและรายการเทียบเท่าเงินสด	40.5	29.7	-10.8
ลูกหนี้การค้าและลูกหนี้อื่น	131.9	117.8	-14.1
สินทรัพย์หมุนเวียนอื่น	34.9	19.7	-15.2
รวมสินทรัพย์หมุนเวียน	207.4	167.1	-40.3
เงินฝากธนาคารที่มีภาระค่าประกัน	121.9	123.1	1.2
อสังหาริมทรัพย์เพื่อการลงทุน	11.0	10.8	-0.2
ที่ดิน อาคารและอุปกรณ์	179.6	177.5	-2.1
สินทรัพย์สิทธิการใช้	81.7	82.4	0.7
สินทรัพย์ไม่หมุนเวียนอื่น	364.3	366.7	2.4
รวมสินทรัพย์ไม่หมุนเวียน	758.4	760.4	2.0
รวมสินทรัพย์	965.8	927.5	-38.3
เงินเบิกเกินบัญชีและเงินกู้ยืมระยะสั้นจากธนาคาร	275.3	309.4	34.1
เจ้าหนี้การค้าและเจ้าหนี้อื่น	98.2	76.7	-21.5
ส่วนของหนี้สินที่ถึงกำหนดชำระภายในหนึ่งปี	63.4	63.2	-0.2
หนี้สินหมุนเวียนอื่น	14.8	8.0	-6.8
รวมหนี้สินหมุนเวียน	451.6	457.4	5.8
หนี้สินตามสัญญาเช่า	41.2	40.7	-0.5
เงินกู้ยืมระยะยาวจากธนาคาร	67.4	58.9	-8.5
หนี้สินไม่หมุนเวียนอื่น	71.8	72.5	0.7
รวมหนี้สินไม่หมุนเวียน	180.4	172.1	-8.3
รวมหนี้สิน	632.1	629.4	-2.7
รวมส่วนของผู้ถือหุ้น	332.4	297.3	-35.1
ส่วนได้เสียที่ไม่มีอำนาจควบคุม	1.4	0.8	-0.6
รวมหนี้สินและส่วนของผู้ถือหุ้น	965.8	927.5	-38.3

สำหรับไตรมาส 1/2567 **สินทรัพย์รวม**ลดลง 38.3 ล้านบาท สาเหตุหลักมาจาก (1) ลูกหนี้การค้าและลูกหนี้อื่นลดลง 14.1 ล้านบาท จากการรับชำระในระหว่างงวด (2) เงินสดและรายการเทียบเท่าเงินสดลดลง 10.8 ล้านบาท เนื่องจากมีการชำระหนี้แก่เจ้าหนี้การค้าและเงินกู้ยืมระยะยาวธนาคาร (3) ที่ดิน อาคาร และอุปกรณ์ลดลง 2.1 ล้านบาท จากการจำหน่ายสินทรัพย์ที่ไม่ได้ใช้งานออกไประหว่างงวด **หนี้สินรวม**ลดลง 2.7 ล้านบาท สาเหตุหลักเกิดจาก (1) เงินเบิกเกินบัญชีและเงินกู้ยืมระยะสั้นจากธนาคารเพิ่มขึ้น 34.1 ล้านบาท เนื่องจากการเบิกใช้เงินเกินบัญชี และกู้ยืมระยะสั้นจากธนาคารเพื่อใช้ในการหมุนเวียนดำเนินงาน (2) เจ้าหนี้การค้าและเจ้าหนี้อื่นลดลง 21.5 ล้านบาท จากการจ่ายชำระหนี้ในระหว่างงวด (3) เงินกู้ยืมระยะยาวจากธนาคารลดลง 8.5 ล้านบาท เนื่องจากมีการจ่ายชำระเงินตามกำหนดในระหว่างงวด **ส่วนของผู้ถือหุ้นของบริษัท**ลดลง 35.7 ล้านบาท เนื่องจากผลขาดทุนสำหรับงวดนี้ 36.0 ล้านบาท