



บริษัท ทีพีซี เพาเวอร์ โฮลดิ้ง จำกัด (มหาชน)  
TPC POWER HOLDING PUBLIC COMPANY LIMITED



คำอธิบายและการวิเคราะห์ฝ่ายจัดการ  
สำหรับงวด สิ้นสุดวันที่ 31 มีนาคม 2567

เรื่อง คำอธิบายและวิเคราะห์ของฝ่ายจัดการ สำหรับงวด สิ้นสุดวันที่ 31 มีนาคม 2567

เรียน กรรมการและผู้จัดการ  
ตลาดหลักทรัพย์แห่งประเทศไทย

บริษัท ทีพีซี เพาเวอร์ โฮลดิ้ง จำกัด (มหาชน) ขอเรียนชี้แจงผลการดำเนินงานจากงบการเงินของ บริษัทฯ และบริษัทย่อย สำหรับงวด สิ้นสุดวันที่ 31 มีนาคม 2567 โดยมีรายละเอียดดังต่อไปนี้

บริษัท ทีพีซี เพาเวอร์ โฮลดิ้ง จำกัด (มหาชน) เป็นบริษัทลงทุนในบริษัทอื่นที่ประกอบธุรกิจ โรงไฟฟ้าจากพลังงานหมุนเวียนเป็นหลักทั้งในประเทศ และต่างประเทศ โดยขยายการลงทุน ในต่างประเทศจากพลังงานแสงอาทิตย์ ส่วนการลงทุนในประเทศเป็นพลังงานหมุนเวียน และ โรงไฟฟ้าขยะ

## เหตุการณ์ภายในไตรมาส 1/2567 ของบริษัทฯ

### ▪ บริษัทย่อยจ่ายเงินปันผลพิเศษประจำปี

#### - บริษัท สตูล กรีน เพาเวอร์ จำกัด

วันที่ 20 มีนาคม 2567 ที่ประชุมวิสามัญผู้ถือหุ้น ครั้งที่ 1/2567 ของบริษัท สตูล กรีน เพาเวอร์ จำกัด มีมติอนุมัติจ่ายเงินปันผลประจำปี 2566 เป็นจำนวนเงิน 200.00 ล้านบาทจากกำไรสะสมของบริษัท จำนวน 206.85 ล้านบาท ดำรงตามกฎหมายครบถ้วน ซึ่งเป็นเงินที่ได้รับจากการ Refinance และบริษัทฯ บันทึกเป็นรายได้เงินปันผลในไตรมาส 1/2567 เป็นจำนวน 101.99 ล้านบาท โดยได้รับเงินแล้วจำนวน 7.65 ล้านบาท และส่วนที่เหลือบันทึกเป็นรายได้เงินปันผลค้างรับ

## โครงการโรงไฟฟ้าขยะชุมชน

บริษัท สยาม พาวเวอร์ จำกัด (“SP”) บริษัทฯ ถือสัดส่วนร้อยละ 50 ที่พัฒนาโครงการโรงไฟฟ้าขยะ โดยมีรายละเอียดดังนี้

เมื่อวันที่ 18 มีนาคม 2567 บริษัท สยาม พาวเวอร์ หนองสาหร่าย จำกัด (SPNS) ได้ลงนามสัญญาซื้อขายไฟฟ้าโครงการผลิตไฟฟ้าจากขยะชุมชน พ.ศ. 2565 (ครั้งที่ 2/2567) โดยมีปริมาณเสนอขายไฟฟ้า 8.0 เมกะวัตต์ และมีอัตราซื้อไฟฟ้า 5.78 บาทต่อหน่วย (FiT fix 2.39 + FiT variable 2.69 + FiT premium 0.7 (8 ปีแรก))

วันที่ 11 เมษายน 2567 บริษัท สยาม พาวเวอร์ นากลาง จำกัด (SPNK) ได้รับหนังสือแจ้งจากการไฟฟ้าส่วนภูมิภาคเป็นผู้ที่มีคุณสมบัติและความพร้อมในการลงนามสัญญาซื้อขายไฟฟ้าโครงการผลิตไฟฟ้าจากขยะชุมชน พ.ศ. 2565 (ครั้งที่ 2/2567) ซึ่งอยู่ระหว่างเตรียมเอกสารลงนามสัญญาซื้อขายไฟฟ้าภายใน พฤษภาคม 2567

## โครงการผลิตไฟฟ้าพลังงานแสงอาทิตย์

บริษัท แม่โขง พาวเวอร์ จำกัด (“MKP”) บริษัทฯ ถือสัดส่วนร้อยละ 40 ที่ประกอบธุรกิจผลิตและจำหน่ายกระแสไฟฟ้าจากพลังงานแสงอาทิตย์ใน สปป.ลาว MKP ได้ลงนามในสัญญาซื้อขายไฟฟ้าจำนวน 100 เมกะวัตต์ กับ รัฐวิสาหกิจไฟฟ้าลาว (“EDL”) แล้วเมื่อเดือนพฤษภาคม 2563 โดยมีระยะเวลา 25 ปี นับจากวันที่เปิดดำเนินการเชิงพาณิชย์ (Commercial Operation Date : ”COD”) สถานะปัจจุบัน ได้มีการปรับพื้นที่เพื่อเตรียมก่อสร้างเรียบร้อยแล้ว และได้เริ่มงานด้าน โครงสร้างและรั้วกั้น โชนติดตั้งสถานีไฟฟ้า (Substation) และมีการเซ็นสัญญางานวิศวกรรม งานจัดซื้อ และงานก่อสร้าง (Engineering, Procurement and

Construction( EPC Contract)) กับผู้รับเหมาจากประเทศจีน ซึ่งอยู่ในระหว่างการจัดซื้อจัดจ้างผู้รับเหมาช่วง คาดว่าจะเริ่มก่อสร้างอย่างเป็นทางการในช่วงไตรมาส 2/2567

### ผลการดำเนินงานเฉพาะกิจการของบริษัทฯ

หน่วย: ล้านบาท

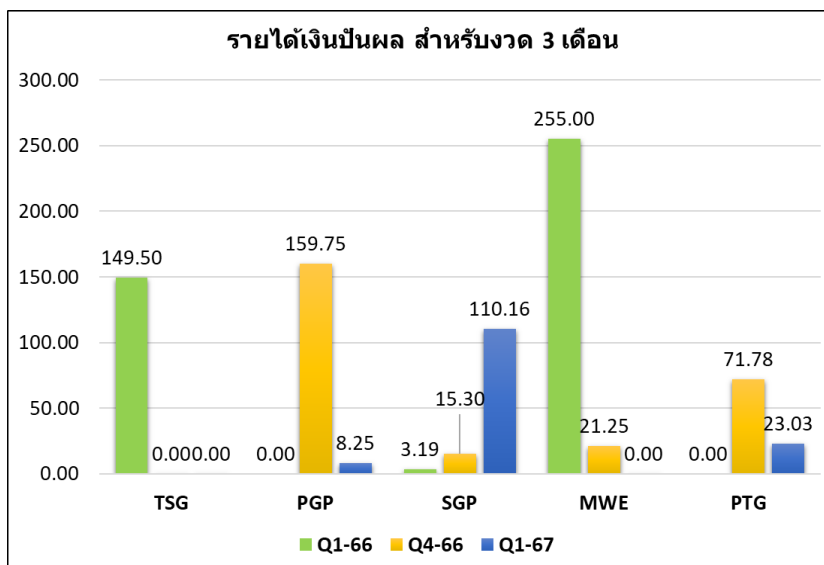
งบการเงินเฉพาะกิจการ	Q1-2567	Q4-2566	QoQ	Q1-2566	YoY
<b>รายได้</b>					
รายได้เงินปันผล	141.44	268.08	(47.2%)	407.69	(65.3%)
รายได้อื่น	4.73	1.64	>100.0%	1.72	>100.0%
รายได้ทางการเงิน	16.01	15.01	6.7%	16.69	(4.1%)
<b>รวมรายได้</b>	<b>162.19</b>	<b>284.72</b>	<b>(43.0%)</b>	<b>426.09</b>	<b>(61.9%)</b>
<b>ค่าใช้จ่าย</b>					
ค่าใช้จ่ายในการบริหาร	(21.70)	(154.66)	(86.0%)	(31.78)	(31.7%)
กำไร(ขาดทุน)จากการจำหน่ายเงินลงทุนในบริษัทย่อย	0.00	121.77	(100.0%)	0.00	-
ต้นทุนทางการเงิน	(18.72)	(18.53)	1.0%	(18.34)	2.1%
<b>รวมค่าใช้จ่าย</b>	<b>(40.42)</b>	<b>(51.43)</b>	<b>(21.4%)</b>	<b>(50.11)</b>	<b>(19.3%)</b>
<b>กำไร(ขาดทุน) สุทธิสำหรับปี</b>	<b>121.77</b>	<b>233.30</b>	<b>(47.8%)</b>	<b>375.97</b>	<b>(67.6%)</b>
<b>กำไร(ขาดทุน)ต่อหุ้นขั้นพื้นฐาน (บาท)</b>	<b>0.30</b>	<b>0.58</b>		<b>0.94</b>	

### งบเฉพาะกิจการ

สำหรับ Q1-2567 บริษัทฯ มีกำไร(ขาดทุน) สุทธิจำนวน 121.77 ล้านบาท ลดลงจากไตรมาสก่อน จำนวน 111.53 ล้านบาท หรือร้อยละ 47.8 และลดลงจากปีก่อนจำนวน 254.21 ล้านบาท หรือร้อยละ 67.6 เนื่องจากสาเหตุดังต่อไปนี้

#### ▪ รายได้จากเงินปันผล

สำหรับ Q1-2567 บริษัทฯ มีรายได้จากเงินปันผลจำนวน 141.44 ล้านบาท ลดลงจากไตรมาสก่อน จำนวน 126.64 ล้านบาท หรือร้อยละ 47.2 และลดลงจากปีก่อนจำนวน 266.25 ล้านบาท หรือร้อยละ 65.3 เนื่องจากได้รับเงินปันผลจาก 3 โครงการ ได้แก่ PGP จำนวน 8.25 ล้านบาท โครงการ SGP จำนวน 110.16 ล้านบาท (เงินปันผลระหว่างกาล และเงินปันผลพิเศษประจำปี) โครงการ PTG จำนวน 23.03 ล้านบาท ซึ่งแสดงถึงภาพด้านล่าง



#### ▪ รายได้อื่น

สำหรับ Q1-2567 บริษัทฯ มีรายได้อื่น จำนวน 4.73 ล้านบาท เพิ่มขึ้นจากไตรมาสก่อนจำนวน 3.10 ล้านบาท หรือมากกว่าร้อยละ 100.0 เนื่องจากบริษัทฯ ได้มีการบริหารความเสี่ยงจากอัตราแลกเปลี่ยนด้วยการทำ Forward Contract เพื่อเป็นเงินลงทุนโครงการต่างประเทศ โดยสัญญา มีอายุ 6 เดือน จำนวนเงิน 4.00 ล้านดอลลาร์สหรัฐ ในอัตราแลกเปลี่ยนเฉลี่ย 35.1959 บาทต่อดอลลาร์ ซึ่ง ณ วันที่ 31 มีนาคม 2567 มีการปรับมูลค่าตามราคาตลาด(Mark to Market) ของสัญญา เป็นอัตราแลกเปลี่ยนเฉลี่ย 36.2110 บาทต่อดอลลาร์

#### ▪ ค่าใช้จ่ายในการบริหาร

สำหรับ Q1-2567 บริษัทฯ มีค่าใช้จ่ายในการบริหาร จำนวน 21.70 ล้านบาท ลดลงจากไตรมาสก่อนจำนวน 132.96 ล้านบาท หรือร้อยละ 86.0 และลดลงจากปีก่อนจำนวน 10.80 ล้านบาท หรือร้อยละ 31.7 โดยเป็นค่าใช้จ่ายเกี่ยวกับเงินเดือนและผลตอบแทนกรรมการ ผู้บริหาร พนักงาน ค่าใช้จ่ายสาธารณูปโภค ค่าใช้จ่ายในการดำเนินงานอื่นๆ และค่าใช้จ่ายเกี่ยวกับการบริหารงาน ค่าที่ปรึกษา ค่าส่งเสริมประชาสัมพันธ์ ค่าใช้จ่ายที่เกี่ยวกับ I-REC และค่าใช้จ่ายในการดำเนินงานต่างๆ ของโครงการต่างประเทศ

#### ▪ ต้นทุนทางการเงิน

สำหรับ Q1-2567 บริษัทฯ มีต้นทุนทางการเงิน จำนวน 18.72 ล้านบาท เพิ่มขึ้นจากไตรมาสก่อนจำนวน 0.19 ล้านบาท หรือร้อยละ 1.0 และเพิ่มขึ้นจากปีก่อนจำนวน 0.38 ล้านบาท หรือร้อยละ 2.1 เป็นดอกเบี้ยจ่ายของหุ้นกู้ อัตราดอกเบี้ยร้อยละ 4.5 ต่อปีที่จะครบกำหนดวันที่ 30 มิถุนายน 2567 และดอกเบี้ยจ่ายเงินกู้ยืมสถาบันการเงิน

## ผลการดำเนินงานโดยรวมของบริษัท

หน่วย: ล้านบาท

งบการเงินรวม	Q1-2567	Q4-2566	QoQ	Q1-2566	YoY
รายได้จากการขายไฟฟ้า	602.44	622.02	(3.1%)	786.51	(23.4%)
ต้นทุนจากการขายไฟฟ้า	(399.17)	(463.04)	(13.8%)	(522.62)	(23.6%)
<b>กำไรขั้นต้น</b>	<b>203.27</b>	<b>158.98</b>	<b>27.9%</b>	<b>263.89</b>	<b>(23.0%)</b>
รายได้อื่น	5.51	1.70	>100.0%	1.15	>100.0%
<b>กำไรก่อนค่าใช้จ่าย</b>	<b>208.78</b>	<b>160.68</b>	<b>29.9%</b>	<b>265.05</b>	<b>(21.2%)</b>
ค่าใช้จ่ายในการบริหาร	(36.29)	(185.46)	(80.4%)	(51.87)	(30.0%)
กำไร(ขาดทุน)จากการขายเงินลงทุนในบริษัทย่อย	0.00	215.36	(100.0%)	0.00	-
กำไร(ขาดทุน)จากกิจกรรมดำเนินงาน	172.49	190.58	(9.5%)	213.17	(19.1%)
รายได้ทางการเงิน	13.74	10.64	29.1%	5.72	>100.0%
ต้นทุนทางการเงิน	(46.27)	(53.41)	(13.4%)	(54.54)	(15.2%)
ส่วนแบ่งกำไร (ขาดทุน) จากเงินลงทุนในบริษัทร่วม	2.38	(8.36)	(>100.0%)	(6.39)	(>100.0%)
<b>รวม</b>	<b>(30.15)</b>	<b>(51.12)</b>	<b>(41.0%)</b>	<b>(55.21)</b>	<b>(45.4%)</b>
กำไร (ขาดทุน) ก่อนภาษีเงินได้	142.34	139.45	2.1%	157.97	(9.9%)
ค่าใช้จ่าย (รายได้) ภาษีเงินได้	(4.13)	(2.02)	>100.0%	(2.64)	56.7%
<b>กำไร (ขาดทุน) สำหรับงวด</b>	<b>138.21</b>	<b>137.44</b>	<b>0.6%</b>	<b>155.33</b>	<b>(11.0%)</b>
<b>การแบ่งปันกำไรรวม</b>					
ส่วนที่เป็นของบริษัทใหญ่	<b>98.41</b>	<b>105.57</b>	<b>(6.8%)</b>	<b>110.77</b>	<b>(11.2%)</b>
ส่วนที่เป็นของส่วนได้เสียที่ไม่มีอำนาจควบคุม	39.80	31.87	24.9%	44.56	(10.7%)
<b>กำไร (ขาดทุน) รวม</b>	<b>138.21</b>	<b>137.44</b>	<b>0.9%</b>	<b>155.33</b>	<b>(11.0%)</b>
กำไร(ขาดทุน)ต่อหุ้นขั้นพื้นฐาน (บาท)	0.25	0.26		0.28	

### งบการเงินรวม

สำหรับ Q1-2567 บริษัทฯ มีกำไร(ขาดทุน) สุทธิจำนวน 138.21 ล้านบาท เพิ่มขึ้นจากไตรมาสก่อนจำนวน 1.17 ล้านบาท หรือร้อยละ 0.9 และลดลงจากปีก่อนจำนวน 17.12 ล้านบาท หรือร้อยละ 11.0

โดยแบ่งเป็นกำไรของบริษัทฯ จำนวน 98.41 ล้านบาท ลดลงจากไตรมาสก่อนจำนวน 7.15 ล้านบาท หรือร้อยละ 6.8 และลดลงจากปีก่อนจำนวน 12.36 ล้านบาท หรือร้อยละ 11.2 เนื่องจาก

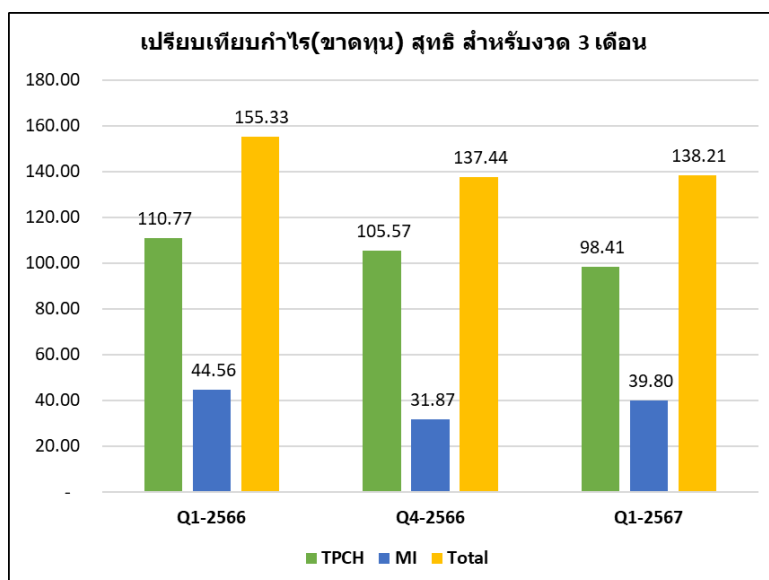
1) กลุ่มโรงไฟฟ้าชีวมวล (CRB, TSG, MWE, PGP, SGP, PTG, MGP: กลุ่มนี้จะมีผลการดำเนินงานค่อนข้างคงที่ กำไร โดยรวมที่ลดลงจะเกิดจากการหยุดเดินเครื่องประจำปี และต้นทุนเชื้อเพลิง) มีการเดินเครื่องผลิตไฟฟ้าอย่างมีประสิทธิภาพสามารถจำหน่ายไฟฟ้าได้มากกว่าไตรมาสก่อนได้แก่ โครงการ CRB TSG โครงการที่การหยุดเดินเครื่องซ่อมแซมบำรุงเครื่องจักรได้แก่ โครงการ PGP MGP จึงทำให้กำไร

ลดลงจากไตรมาสก่อน โครงการ PTG มีค่า Ft เพิ่มขึ้นจากไตรมาสก่อนและสามารถควบคุมต้นทุนเชื้อเพลิงได้ดี ผลการดำเนินงานจึงมีกำไรเพิ่มขึ้น

2) กลุ่มโรงไฟฟ้าขยะ (SPNT) สามารถเดินเครื่อง เฉลี่ย 79% มี Unplanned Shutdown จำนวน 17 วัน 19 ชม. มีการปรับปรุง แก้ไขปัญหาเครื่องจักรให้สามารถเดินเครื่องได้อย่างต่อเนื่องสามารถเดินเครื่องผลิตไฟฟ้าได้ต่อเนื่องกว่าไตรมาสก่อน จึงทำให้ผลการดำเนินงานเฉพาะกิจการมีกำไร 5.89 ล้านบาท

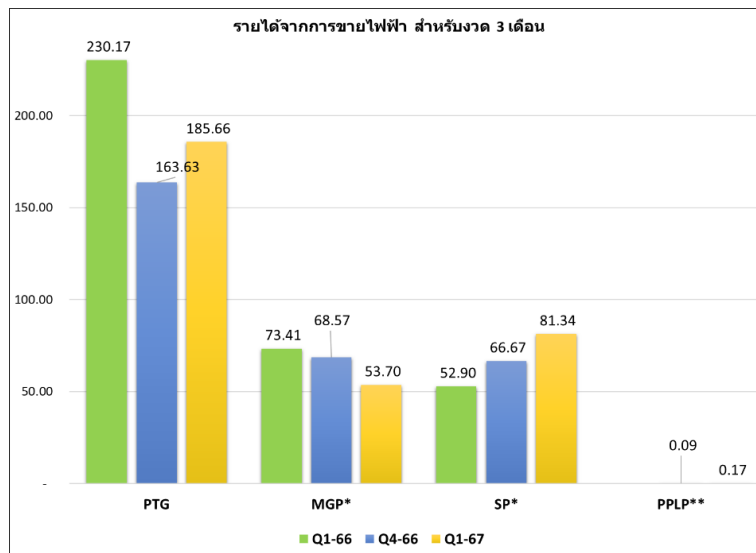
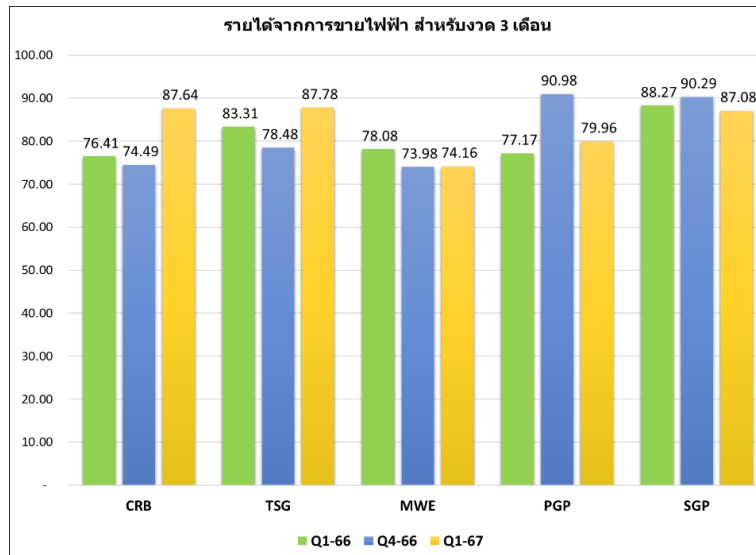
3) กลุ่มพลังงานแสงอาทิตย์ โดยโครงการ MKP มีการปรับพื้นที่ เพื่อเตรียมก่อสร้างเรียบร้อยแล้ว และได้เริ่มงานด้าน โครงสร้างและรั้วกัน โซนติดตั้งสถานีไฟฟ้า และมีการเซ็นสัญญางานวิศวกรรมงานจัดซื้อ และงานก่อสร้าง (Engineering, Procurement and Construction( EPC Contract)) กับผู้รับเหมาจากประเทศจีน จึงทำให้ผลการดำเนินงานยังไม่มีกำไร

หน่วย: ล้านบาท



#### ▪ รายได้จากการขายไฟฟ้า

สำหรับ Q1-2567 บริษัทฯ มีรายได้จากการขายไฟฟ้า จำนวน 602.44 ล้านบาท ลดลงจากไตรมาสก่อนจำนวน 19.58 ล้านบาท หรือร้อยละ 3.1 และลดลงจากปีก่อนจำนวน 184.07 ล้านบาท หรือร้อยละ 23.4 เนื่องจากมีการจำหน่ายเงินลงทุนบริษัทย่อยในเดือนตุลาคม 2566 ทำให้รายได้จากการขายไฟฟ้าลดลง โครงการ PGP มีการหยุดซ่อมบำรุงเครื่องจักรตามแผนจำนวน 10 วัน และโครงการ PTG มีการหยุดเดินเครื่องนอกแผนซ่อมบำรุงเครื่องจักรประจำปี จำนวน 12 วัน ซึ่งแสดงถึงภาพด้านล่าง



หมายเหตุ \* เป็นกิจการร่วมค้า รับรายได้จากการขายไฟฟ้าตามสัดส่วนการถือหุ้น

\*\* เป็นบริษัทย่อย รับรายได้จากการขายก๊าซชีวภาพ

### ▪ ต้นทุนจากการขายไฟฟ้า

สำหรับ Q1-2567 บริษัทฯ มีต้นทุนจากการขายไฟฟ้า จำนวน 399.17 ล้านบาท ลดลงจากไตรมาสก่อนจำนวน 63.87 ล้านบาท หรือร้อยละ 13.8 และลดลงจากปีก่อนจำนวน 123.45 ล้านบาท หรือร้อยละ 23.6 เนื่องจากมีการจำหน่ายเงินลงทุนบริษัทย่อยในเดือนตุลาคม 2566 โดยต้นทุนจากการขายไฟฟ้า ประกอบด้วยค่าใช้จ่ายหลัก ได้แก่ ค่าจ้างเดินเครื่อง/ ค่าบริหารจัดการเดินเครื่อง ค่าเชื้อเพลิง ค่าไฟฟ้าในโครงการ ค่าเบี้ยประกันภัย ค่าขนส่งเชื้อ ค่าเสื่อมราคา และค่าวัสดุอุปกรณ์ต่างๆ เพื่อเสริมสร้างเครื่องจักรที่เป็นทรัพย์สินหลักให้มีประสิทธิภาพเพิ่มขึ้น โดยมีการบริหารจัดการเชื้อเพลิงเองทุกโครงการ (ยกเว้นโครงการ CRB และ TSG)



▪ **ค่าใช้จ่ายในการบริหาร**

สำหรับ Q1-2567 บริษัทฯ มีค่าใช้จ่ายในการบริหารจำนวน 36.29 ล้านบาท ลดลงจากไตรมาสก่อนจำนวน 149.17 ล้านบาท หรือร้อยละ 80.4 และลดลงจากปีก่อนจำนวน 15.59 ล้านบาท หรือร้อยละ 30.0 เนื่องจากไม่มีค่าใช้จ่ายพิเศษเกี่ยวกับการจำหน่ายเงินลงทุนบริษัทย่อย

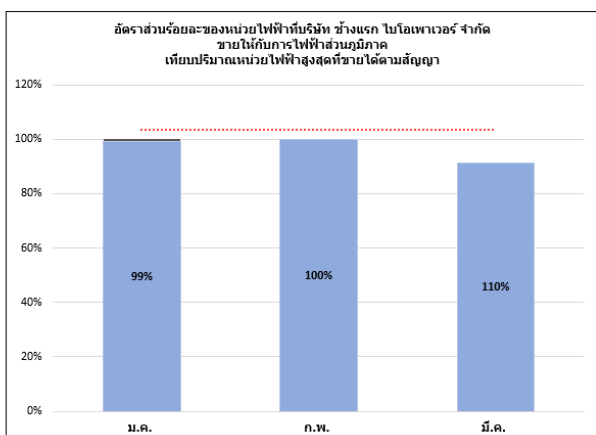
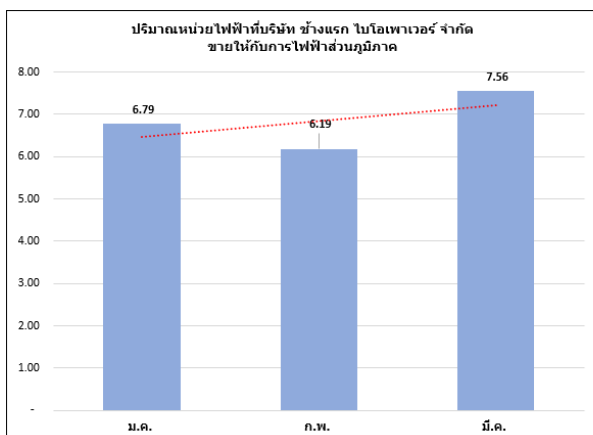
▪ **กำไร(ขาดทุน) จากเงินลงทุนในกิจการร่วมค้า**

สำหรับ Q1-2567 บริษัทฯ มีกำไรจากเงินลงทุนในกิจการร่วมค้า จำนวน 2.38 ล้านบาท เพิ่มขึ้นจากไตรมาสก่อนจำนวน 10.74 ล้านบาท หรือมากกว่าร้อยละ 100.0 และเพิ่มขึ้นจากปีก่อนจำนวน 8.77 ล้านบาท หรือมากกว่าร้อยละ 100.0 เนื่องจากไตรมาส 1/2567 โครงการ SPNT สามารถเดินเครื่อง เหลือ 79% มี Unplanned Shutdown จำนวน 17 วัน 19 ชม. ซึ่งผลการดำเนินงานเฉพาะกิจการมีกำไร 5.89 ล้านบาท เมื่อเทียบกับไตรมาสก่อน แต่เนื่องจากการพัฒนาโครงการ SPNS SPNK และโครงการโรงไฟฟ้าขยะอื่นอีกหลายโครงการ จึงทำให้งบการเงินรวมขาดทุน ส่วนโครงการ MGP มีการหยุดเดินเครื่องแก้ไขปัญหาเครื่องจักร จึงทำให้มีกำไรลดลง โดยมี Unplanned Shutdown จำนวน 25 วัน 17 ชม. เดินเครื่องผลิตไฟฟ้า เหลือ 53% และกลับมาเดินเครื่องตามปกติแล้วเมื่อวันที่ 29 มีนาคม 2567

**ผลการดำเนินงานจำหน่ายไฟฟ้า จำนวน 8 โครงการ**

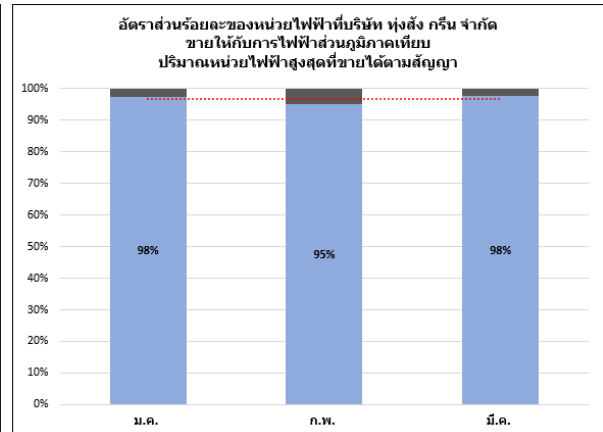
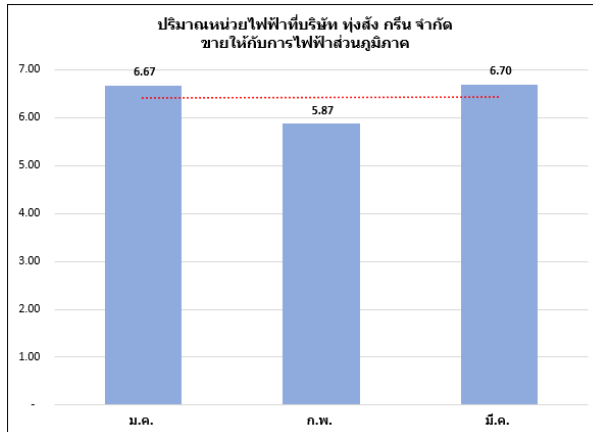
โรงไฟฟ้า CRB มีปริมาณการขายไฟฟ้าตามสัญญาซื้อขายไฟฟ้า 9.2 เมกะวัตต์ รายได้จากการขายไฟฟ้าในระบบ Feed-in Tariff (FiT) ราคารับซื้อไฟฟ้าสุทธิ 4.27 บาทต่อหน่วยขาย

ในไตรมาส 1/2567 สามารถผลิตกระแสไฟฟ้า เพื่อจำหน่ายเป็นจำนวน 20,532,947 หน่วย ในไตรมาสนี้มี Unplanned Shutdown จำนวน 1 วัน 4 ชม. เดินเครื่องผลิตไฟฟ้าเฉลี่ย 100%



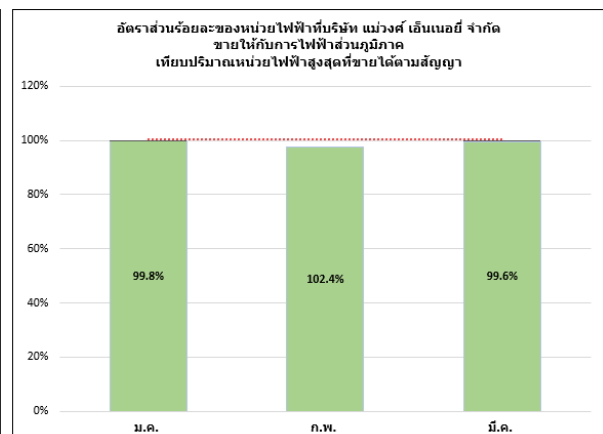
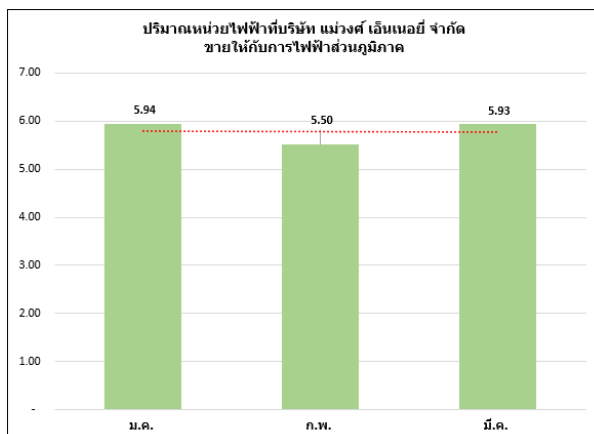
โรงไฟฟ้า TSG มีปริมาณการขายไฟฟ้าตามสัญญาซื้อขายไฟฟ้า 9.2 เมกะวัตต์ รายได้จากการขายไฟฟ้า ในระบบ Feed-in Tariff (FiT) ราคาซื้อขายไฟฟ้าสุทธิ 4.56 บาทต่อหน่วยขาย

ในไตรมาส 1/2567 สามารถผลิตกระแสไฟฟ้า เพื่อจำหน่ายเป็นจำนวน 19,240,562 หน่วย ในไตรมาสนี้มี Unplanned Shutdown จำนวน 2 วัน 17 ชม. เติมน้ำมันเครื่องผลิตไฟฟ้าเฉลี่ย 97%



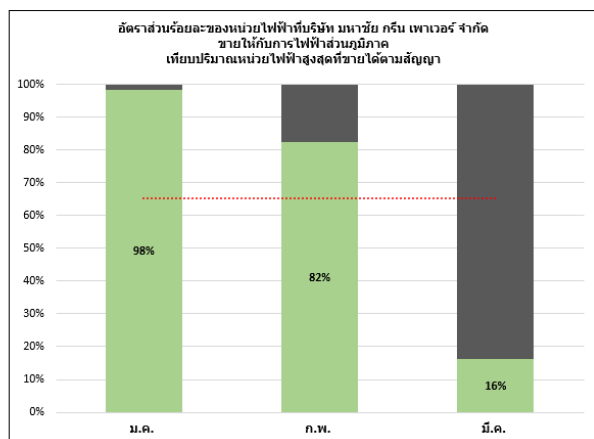
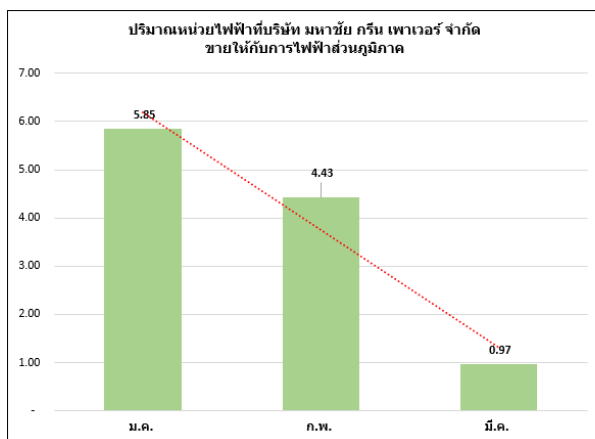
โรงไฟฟ้า MWE มีปริมาณการขายไฟฟ้าตามสัญญาซื้อขายไฟฟ้า 8.0 เมกะวัตต์ รายได้จากการขายไฟฟ้า ในระบบ Feed-in Tariff (FiT) ราคาซื้อขายไฟฟ้าสุทธิ 4.27 บาทต่อหน่วยขาย

ในไตรมาส 1/2567 สามารถผลิตกระแสไฟฟ้า เพื่อจำหน่ายเป็นจำนวน 17,374,329 หน่วย ในไตรมาสนี้มี Unplanned Shutdown จำนวน 10 ชม. เติมน้ำมันเครื่องผลิตไฟฟ้าเฉลี่ย 100%



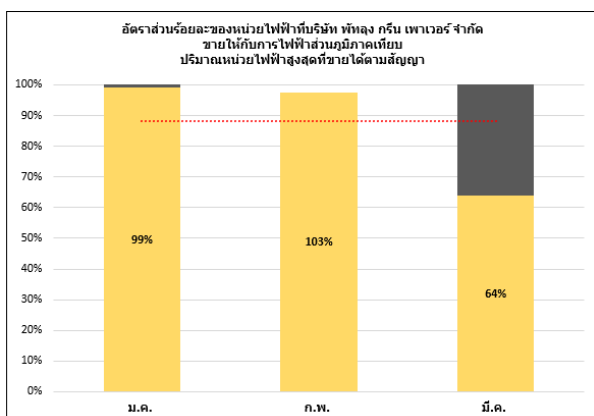
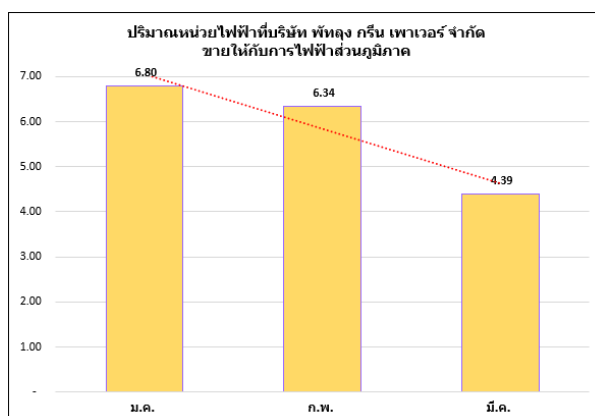
โรงไฟฟ้า MGP มีปริมาณการขายไฟฟ้าตามสัญญาซื้อขายไฟฟ้า 8.0 เมกะวัตต์ รายได้จากการขายไฟฟ้า ในระบบ Feed-in Tariff (FiT) ราคาซื้อขายไฟฟ้าสุทธิ 4.77 บาทต่อหน่วยขาย

ในไตรมาส 1/2567 สามารถผลิตกระแสไฟฟ้า เพื่อจำหน่ายเป็นจำนวน 11,249,937 หน่วย ในไตรมาสนี้มี Unplanned Shutdown จำนวน 25 วัน 17 ชม. เดินเครื่องผลิตไฟฟ้าเฉลี่ย 65% และกลับมาเดินเครื่องตามปกติแล้วตั้งแต่วันที่ 29 มีนาคม 2567



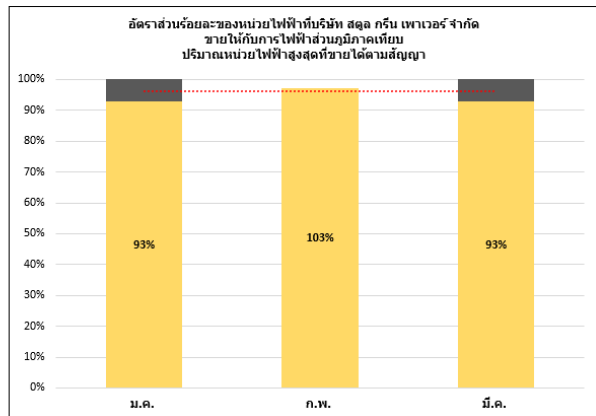
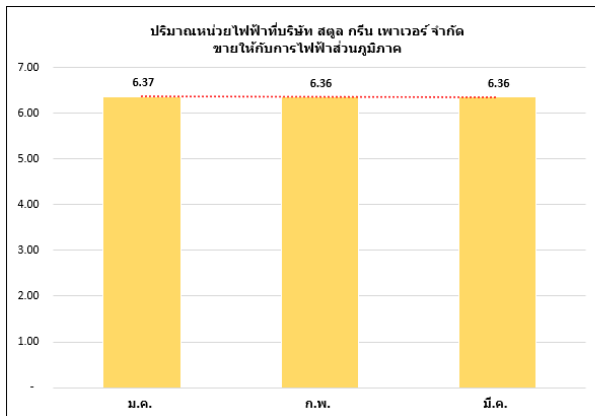
โรงไฟฟ้า PGP มีปริมาณการขายไฟฟ้าตามสัญญาซื้อขายไฟฟ้า 9.2 เมกะวัตต์ รายได้จากการขายไฟฟ้า ในระบบ Feed-in Tariff (FiT) ราคาซื้อขายไฟฟ้าสุทธิ 4.56 บาทต่อหน่วยขาย

ในไตรมาส 1/2567 สามารถผลิตกระแสไฟฟ้า เพื่อจำหน่ายเป็นจำนวน 17,526,031 หน่วย ในไตรมาสนี้มี Planned Shutdown จำนวน 10 วัน และ Unplanned Shutdown จำนวน 4 ชม. เดินเครื่องผลิตไฟฟ้าเฉลี่ย 88%



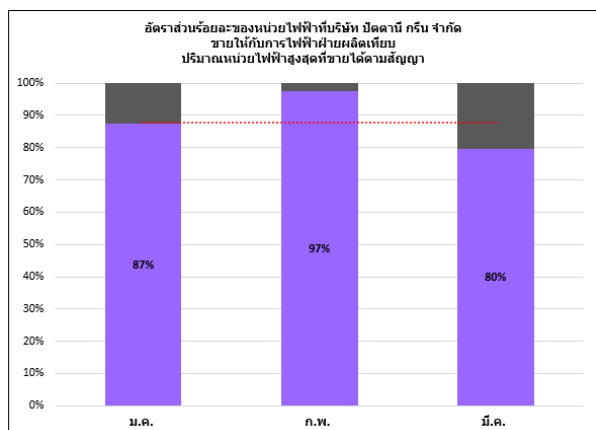
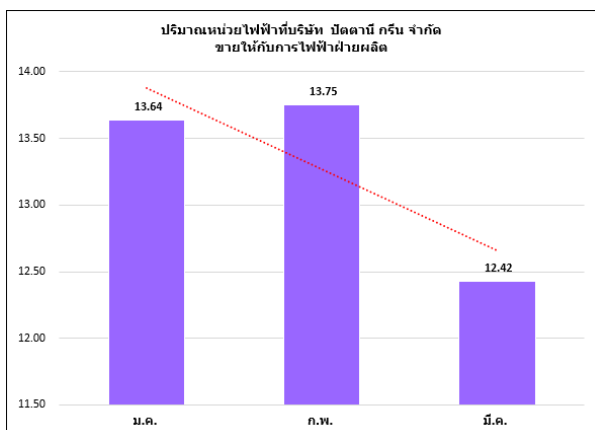
โรงไฟฟ้า SGP มีปริมาณการขายไฟฟ้าตามสัญญาซื้อขายไฟฟ้า 9.2 เมกะวัตต์ รายได้จากการขายไฟฟ้า ในระบบ Feed-in Tariff (FiT) ราคาซื้อขายไฟฟ้าสุทธิ 4.56 บาทต่อหน่วยขาย

ในไตรมาส 1/2567 สามารถผลิตกระแสไฟฟ้า เพื่อจำหน่ายเป็นจำนวน 19,088,202 หน่วย ในไตรมาสนี้มี Unplanned Shutdown จำนวน 4 วัน 23 ชม. เดินเครื่องผลิตไฟฟ้าเฉลี่ย 96%



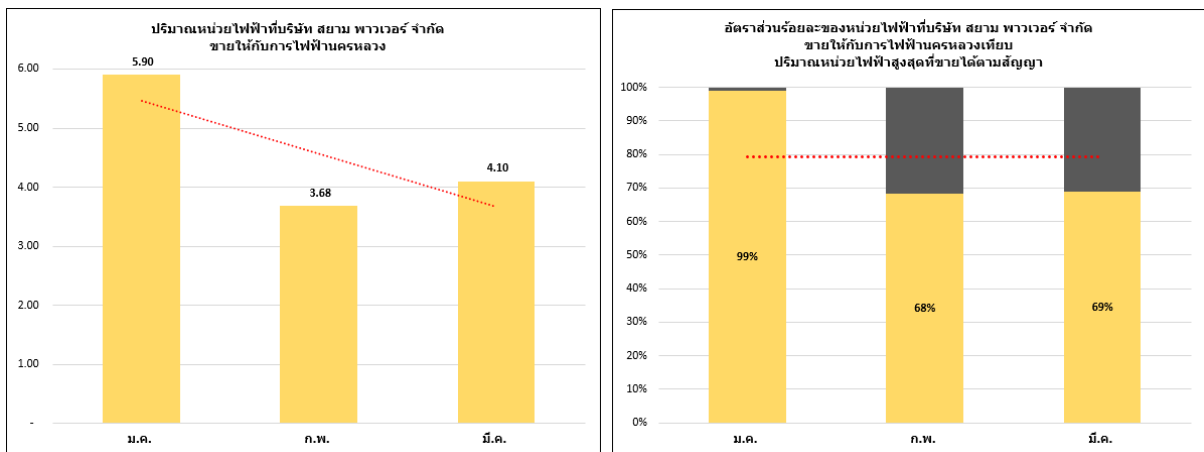
โรงไฟฟ้า PTG เริ่มดำเนินการจำหน่ายไฟฟ้าเชิงพาณิชย์เมื่อวันที่ 19 พฤษภาคม 2563 มีปริมาณการขายไฟฟ้าตามสัญญาซื้อขายไฟฟ้า 21 เมกะวัตต์ รายได้จากการขายไฟฟ้าในระบบ Adder ราคาซื้อขายไฟฟ้าเฉลี่ยสุทธิ 4.66 บาทต่อหน่วยขาย

ในไตรมาส 1/2567 สามารถผลิตกระแสไฟฟ้า เพื่อจำหน่ายเป็นจำนวน 39,813,065 หน่วย ในไตรมาสนี้มี Unplanned Shutdown จำนวน 12 วัน 3 ชม. เดินเครื่องผลิตไฟฟ้าเฉลี่ย 88%



โรงไฟฟ้า SP เริ่มดำเนินการจำหน่ายไฟฟ้าเชิงพาณิชย์เมื่อวันที่ 30 ธันวาคม 2564 มีปริมาณการขายไฟฟ้าตามสัญญาซื้อขายไฟฟ้า 8.0 เมกะวัตต์ รายได้จากการขายไฟฟ้าในระบบ Feed-in Tariff (FiT) ราคารับซื้อไฟฟ้าสุทธิ 5.95 บาทต่อหน่วยขาย

ในไตรมาส 1/2567 สามารถผลิตกระแสไฟฟ้า เพื่อจำหน่ายเป็นจำนวน 13,676,220 หน่วย ในไตรมาสนี้มี Unplanned Shutdown จำนวน 17 วัน 19 ชม. เดินเครื่องผลิตไฟฟ้าเฉลี่ย 79%



## แนวโน้มสถานการณ์ธุรกิจในปี 2567

บริษัทฯ ยังคงทำงานอย่างเต็มที่ เพื่อมุ่งเน้นการพัฒนาและควบคุมการบริหารเชื้อเพลิงและต้นทุนการผลิตไฟฟ้าอย่างต่อเนื่องในส่วนของโรงไฟฟ้าที่ได้ประกาศขายไฟเชิงพาณิชย์ และมีการปรับปรุงปรับเปลี่ยนกลยุทธ์ตามเหตุการณ์ปัจจุบัน เพื่อให้มีความยืดหยุ่นในการแก้ไขปัญหา รวมทั้งความเพียงพอของเชื้อเพลิง ค่าใช้จ่ายในการบริหาร ประสิทธิภาพของเครื่องจักรในการบำรุงรักษา และการตรวจวัดมลพิษให้อยู่ในหลักเกณฑ์ที่กฎหมายกำหนด

ในส่วนของโครงการที่กำลังพัฒนาทางบริษัทฯ มีการเข้าไปลงทุนในโครงการต่างประเทศ ในประเทศ ลาว กัมพูชา และเวียดนามเป็นกลุ่มประเทศแรก โดยประเทศลาวมีการพัฒนาโครงการโรงไฟฟ้าพลังงานแสงอาทิตย์ขนาด 100 เมกะวัตต์ขาย ซึ่งทางบริษัทได้มีการลงทุนในสัดส่วน 40% มูลค่า 12.5 ล้านดอลลาร์สหรัฐ และประเทศกัมพูชามีโครงการพัฒนาโครงการอยู่สองโครงการ 1. โครงการโรงไฟฟ้าพลังงานแสงอาทิตย์ ขนาด 180-200 เมกะวัตต์ขาย 2. โครงการพลังงานลม ขนาด 50-100 เมกะวัตต์ขาย

โดยรวมทั้งหมดโครงการพลังงานแสงอาทิตย์ขนาด 100 เมกะวัตต์ขายในลาวมีการลงนามสัญญา EPC กับผู้รับเหมา ซึ่งการปรับพื้นที่เพื่อรอก่อสร้างได้เสร็จแล้ว 100% และได้มีการเริ่มก่อสร้างในส่วนของงานโครงสร้าง และเริ่มดำเนินการก่อสร้างในไตรมาส 2/2567 ส่วนโครงการพลังงานในประเทศกัมพูชา อยู่ระหว่างขั้นตอนการพัฒนาใบอนุญาตต่างๆ โดยบริษัทฯ ได้จ่ายเงินลงทุนล่วงหน้าไปแล้วบางส่วน นอกจากนี้ในกลุ่มประเทศ CLMV มีความต้องการพลังงาน Renewable energy สูง เป็นโอกาสให้บริษัทได้พัฒนาโครงการต่อไป

โรงไฟฟ้าสยามพาวเวอร์ การพัฒนาโครงการโรงไฟฟ้าขยะชุมชนหลายโครงการที่บริษัทฯ ลงทุนในนามบริษัท สยาม พาวเวอร์ จำกัด (SP) ถือหุนร้อยละ 50 โดยโครงการ SPNS ได้มีลงนามสัญญาซื้อขายไฟฟ้าในวันที่ 18 มีนาคม 2567 ซึ่งขณะนี้อยู่ในช่วงการจัดหาผู้รับเหมาและคาดว่าจะเริ่มก่อสร้างในช่วงไตรมาส 3/2567 และวันที่ 11 เมษายน 2567 โครงการ SPNK ได้รับหนังสือแจ้งจากการไฟฟ้าส่วนภูมิภาคเป็นผู้ที่มีคุณสมบัติและความพร้อมในการลงนามสัญญาซื้อขายไฟฟ้าโครงการผลิตไฟฟ้าจากขยะชุมชน พ.ศ. 2565 (ครั้งที่ 2/2567) ซึ่งอยู่ระหว่างเตรียมเอกสารลงนามสัญญาซื้อขายไฟฟ้าภายในพฤษภาคม 2567 นอกจากนี้ยังมีโครงการโรงไฟฟ้าขยะ SP4-SP7 ที่กำลังพัฒนาอยู่ ซึ่งทั้งหมดเป็นโครงการพลังงานขยะชุมชนในรูปแบบ VSPP

นอกจากนี้บริษัทฯ ยังได้จัดทะเบียนโครงการโรงไฟฟ้าพลังงานหมุนเวียนของบริษัทฯ ทุกโครงการสำหรับคาร์บอนเครดิต โดยคำนวณจำนวนคาร์บอนเครดิตได้รับต่อปี และได้ลงนามในสัญญาขายคาร์บอน

เครดิต เพื่อหารายได้เพิ่มเติมให้กับบริษัทฯ แล้ว สำหรับโครงการที่กำลังพัฒนานั้น มีการศึกษาการลงทะเบียนคาร์บอนเครดิตในมาตรฐานต่างๆ มาตั้งแต่เริ่มศึกษาโครงการ เพื่อหาโอกาสและประโยชน์ของโครงการให้เกิดประโยชน์สูงสุด มูลค่าของรายได้คาร์บอนเครดิตไม่ได้ถูกนำมาคำนวณในการตัดสินใจลงทุน เนื่องจากแพลตฟอร์มและความผันผวนของราคา อย่างไรก็ตามบริษัทฯ มั่นใจว่าคาร์บอนเครดิตจะสามารถเพิ่มมูลค่าให้กับบริษัทได้ในอนาคตเนื่องจากเป็นทิศทางของธุรกิจระดับโลกที่เริ่มให้ความสำคัญและต้องการแก้ปัญหาภาวะโลกร้อน สำหรับโครงการต่างประเทศก็จะมีกรขึ้นทะเบียน คาร์บอนเครดิตในรูปแบบมาตรฐานสากลเพื่อที่จะสร้างความมั่นใจกับนักลงทุนทั้งใน และต่างประเทศที่สนใจอยากร่วมลงทุนโครงการในอนาคต เป็นแบบอย่างโครงการที่ดีที่มีส่วนช่วยเหลือสังคม และอีกทั้งยังสามารถสร้างรายได้ให้บริษัทไปพัฒนาโครงการต่อไป

จึงเรียนมาเพื่อโปรดทราบ  
บริษัท ทีพีซี เพาเวอร์ โฮลดิ้ง จำกัด (มหาชน)

(นายเชิดศักดิ์ วัฒนวิจิตรกุล)  
กรรมการผู้จัดการ