

คำอธิบายและวิเคราะห์ของฝ่ายจัดการ

ผลการดำเนินงานสำหรับไตรมาส 1 ปี 2567

จากผลการดำเนินงานในไตรมาส 1/2567 จะเห็นว่าบริษัทฯ มีการเติบโตต่อเนื่องจากไตรมาส 4/2566 โดยรายได้จากการบริการเติบโต 8.7% และกำไรสุทธิเติบโตถึง 95.1% โดยต้นปี 2567 ประเทศจีนเศรษฐกิจกลับมาฟื้นตัว ซึ่งประเทศจีนเป็นประเทศในกลุ่มลูกค้าหลักของบริษัทฯ ทำให้การนำเข้าส่งออกปรับตัวดีขึ้น ปริมาณการขนส่ง ทั้งการให้บริการขนส่งทางเรือและทางอากาศเติบโตขึ้นอย่างต่อเนื่องจากไตรมาส 4/2566 ประกอบกับอัตราค่าระวางเรือปรับตัวสูงขึ้นจากสถานการณ์ทะเลแดง (Red Sea) ส่งผลให้บริษัทฯ มีการรายได้เพิ่มขึ้นต่อเนื่อง

หน่วย : ล้านบาท

| งบกำไรขาดทุน | Q1/2566 | Q4/2566 | Q1/2567 | % YOY | % QOQ |
|--|---------|---------|---------|--------|----------|
| รายได้จากการให้บริการ | 1,031 | 886 | 963 | -6.6% | 8.7% |
| กำไรขั้นต้น | 211 | 146 | 184 | -12.7% | 26% |
| รายได้อื่น | 4 | 12 | 14 | 221.5% | 10% |
| ค่าใช้จ่ายในการขาย | 24 | 24 | 24 | -1% | 1% |
| ค่าใช้จ่ายในการบริหาร | 102 | 103 | 112 | 9.9% | 8.9% |
| ค่าใช้จ่ายทางการเงิน | 5 | 4 | 1 | -76% | -72.3% |
| ภาษีเงินได้นิติบุคคล | 20 | -1 | 12 | -36.7% | -2129.6% |
| กำไรสุทธิ | 65 | 28 | 48 | -25.5% | 70.1% |
| การแบ่งปันกำไร | | | | | |
| ส่วนที่เป็นของผู้ถือหุ้นของบริษัทฯ | 55 | 20 | 39 | -30.1% | 95.1% |
| ส่วนที่เป็นของผู้มีส่วนได้เสียที่ไม่มีอำนาจควบคุมของบริษัทย่อย | 10 | 9 | 10 | -1.7% | 6.1% |
| อัตรากำไรขั้นต้น | 20.50% | 16.53% | 19.16% | -1.3% | 2.6% |
| อัตรากำไรสุทธิ | 5.35% | 2.21% | 3.96% | -1.4% | 1.8% |

โดยผลการดำเนินงาน บริษัทฯ มีรายได้จากการบริการสำหรับไตรมาส 1/2567 จำนวน 963 ล้านบาท ลดลง 68 ล้านบาทคิดเป็น 6.6% จากไตรมาส 1/2566 และเพิ่มขึ้น 77 ล้านบาท คิดเป็น 8.7% จากไตรมาส 4/2566 ซึ่งรายได้จากการบริการที่เพิ่มขึ้นสำหรับไตรมาส 1/2567 เทียบกับไตรมาส 4/2566 เกิดจากบริษัทมีปริมาณการขนส่งที่เพิ่มขึ้นทั้งการขนส่งทางทะเลและการขนส่งทางอากาศ ประกอบกับอัตราค่าระวางเรือปรับตัวสูงขึ้น มีผลทำให้รายได้จากการบริการทางทะเลเพิ่มขึ้นด้วยปัจจัยดังกล่าวด้วย

กำไรขั้นต้นของบริษัทฯ สำหรับไตรมาส 1/2567 จำนวน 184 ล้านบาท ลดลง 27 ล้านบาทคิดเป็น 12.7% จากไตรมาส 1/2566 และเพิ่มขึ้น 38 ล้านบาท คิดเป็น 26% จากไตรมาส 4/2566 ซึ่งกำไรขั้นต้นที่เพิ่มขึ้นสำหรับไตรมาส 1/2567 เทียบกับไตรมาส 4/2566 แปรผันตามรายได้ที่เพิ่มขึ้น สำหรับอัตรากำไรขั้นต้นปรับตัวดีขึ้นเช่นเดียวกัน โดยไตรมาส 4/2566 เท่ากับ 16.53% และไตรมาส 1/2567 ปรับดีขึ้นเท่ากับ 19.16% เนื่องจากบริษัทฯ มีการบริหารจัดการต้นทุนตามกลยุทธ์ได้อย่างมีประสิทธิภาพอย่างต่อเนื่อง ทำให้บริษัทฯ สามารถรักษาอัตรากำไรให้อยู่ในระดับที่ดีขึ้น

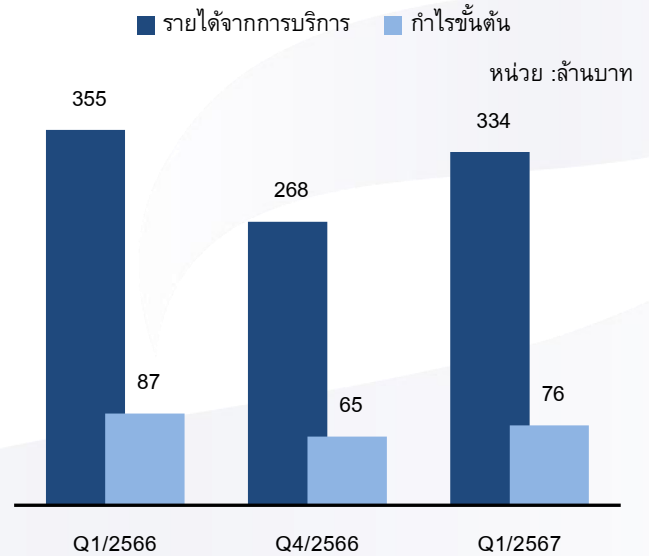
ค่าใช้จ่ายในการบริหารสำหรับไตรมาส 1/2567 จำนวน 112 ล้านบาท เพิ่มขึ้น 10 ล้านบาท คิดเป็น 9.9% จากไตรมาส 1/2566 และ เพิ่มขึ้น 9 ล้านบาท คิดเป็น 8.9% จากไตรมาส 4/2566 เนื่องจากในปีนี้นักบริหาร มีการเปิดบริษัท WICE Global Road Solutions Pte. Ltd. ในประเทศสิงคโปร์ และ WICE Logistics Lao Sole Co., Ltd ในประเทศลาว จึงทำให้ค่าใช้จ่ายในการบริหารเพิ่มขึ้น

กำไรสุทธิของบริษัทสำหรับไตรมาส 1/2567 จำนวน 39 ล้านบาท ลดลง 17 ล้านบาท คิดเป็น 30.1% จากไตรมาส 1/2566 และเพิ่มขึ้น 19 ล้านบาท คิดเป็น 95.1% จากไตรมาส 4/2566 ซึ่งกำไรสุทธิที่เพิ่มขึ้นสำหรับไตรมาส 1/2567 เทียบกับไตรมาส 4/2566 แปรผันตามรายได้ที่เพิ่มขึ้น สำหรับอัตรากำไรสุทธิปรับตัวดีขึ้นเช่นเดียวกัน โดยไตรมาส 4/2566 เท่ากับ 2.21% และไตรมาส 1/2567 ปรับดีขึ้นเท่ากับ 3.96%

ผลการดำเนินงานตามส่วนงาน

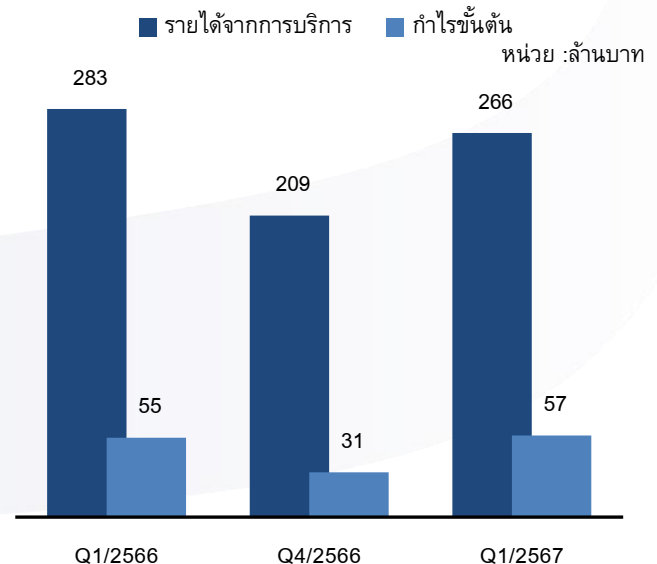
1. การให้บริการขนส่งสินค้าทางทะเล (Sea Freight)

รายได้จากการขนส่งสินค้าทางทะเล สำหรับไตรมาส 1/2567 จำนวน 334 ล้านบาท ลดลง 21 ล้านบาท คิดเป็น 5.9% จากไตรมาส 1/2566 และเพิ่มขึ้น 66 ล้านบาท คิดเป็น 24.6% จากไตรมาส 4/2566 ซึ่งรายได้จากการขนส่งสินค้าทางทะเล ที่เพิ่มขึ้นสำหรับไตรมาส 1/2567 เทียบกับ ไตรมาส 4/2566 เกิดจากอัตราค่าระวางเรือที่มีการปรับตัวเพิ่มขึ้นจากการสถานการณ์ทะเลแดง หรือ (Red Sea) ประกอบกับ บริษัทฯ มีปริมาณการขนส่งที่เพิ่มขึ้น จากไตรมาส 4/2566 ประมาณ 12% กำไรขั้นต้นจากการขนส่งสินค้าทางทะเล สำหรับไตรมาส 1/2567 จำนวน 76 ล้านบาท เพิ่มขึ้น 11 ล้านบาท คิดเป็น 16.4% จากไตรมาส 4/2566 สำหรับอัตราส่วนกำไรขั้นต้น บริษัทฯ ยังคงรักษาอัตราการทำกำไรเป็นอย่างดี โดย อัตราส่วนกำไรขั้นต้นสำหรับไตรมาส 1/2567 เท่ากับ 23%



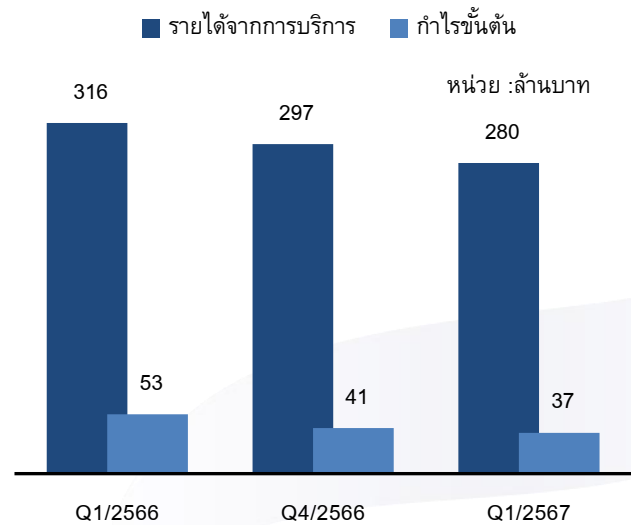
2. การให้บริการขนส่งสินค้าทางอากาศ (Air Freight)

รายได้จากการขนส่งสินค้าทางอากาศ สำหรับไตรมาส 1/2567 จำนวน 266 ล้านบาท ลดลง 17 ล้านบาท คิดเป็น 5.9% จากไตรมาส 1/2566 และเพิ่มขึ้น 57 ล้านบาท คิดเป็น 27.4% จากไตรมาส 4/2566 ปริมาณการขนส่งทางอากาศลดลงจากปีก่อน จากสถานการณ์การชะลอตัวทางเศรษฐกิจทำให้การนำเข้าส่งออกลดลง แต่ถ้าเทียบกับไตรมาส 4/2566 จะเห็นว่ารายได้ในไตรมาส 1/2567 เติบโตขึ้นมาถึง 27.4% เนื่องจากการนำเข้าส่งออกที่ประเทศจีนค่อยๆดีขึ้น ในปีนี้ โดยเฉพาะที่ WICE Logistics (Malaysia) Sdn Bnd. มีอัตราการเติบโตของรายได้จากการขนส่งสินค้าทางอากาศเมื่อเทียบกับปีก่อนเติบโตถึง 135% กำไรขั้นต้นจากการขนส่งสินค้าทางอากาศ สำหรับไตรมาส 1/2567 จำนวน 57 ล้านบาท เพิ่มขึ้น 26 ล้านบาท คิดเป็น 82.5% จากไตรมาส 4/2566 สำหรับอัตราส่วนกำไรขั้นต้นปรับตัวดีขึ้นเช่นเดียวกัน โดยไตรมาส 4/2566 เท่ากับ 15% และไตรมาส 1/2567 ปรับดีขึ้นเท่ากับ 21%



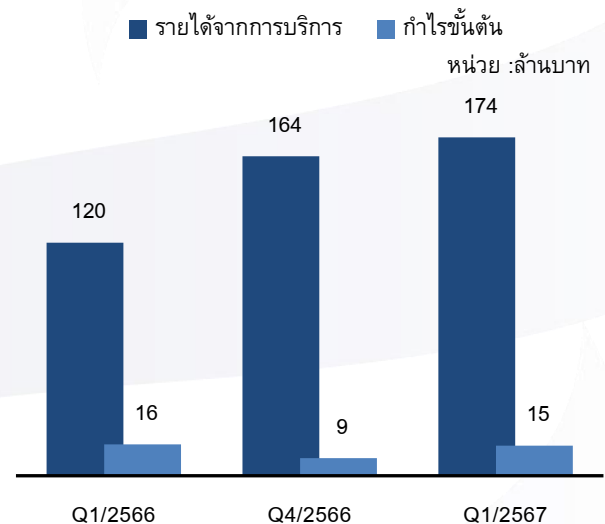
3. การขนส่งทางบกข้ามแดน (Cross Border Service)

รายได้จากการขนส่งทางบกข้ามแดน สำหรับไตรมาส 1/2567 จำนวน 280 ล้านบาท ลดลง 36 ล้านบาท คิดเป็น 11.4% จากไตรมาส 1/2566 และ ลดลง 17 ล้านบาท คิดเป็น 5.7% จากไตรมาส 4/2566 สาเหตุหลักมาจากการชะลอตัวของเศรษฐกิจในไตรมาสนี้ยังคงต่อเนื่องมาจากไตรมาสที่ 4 ของปีที่แล้ว ประกอบกับการชะลอตัวของปริมาณการค้าผ่านแดนทั้งในเขตประเทศไทย และประเทศมาเลเซีย ยังคงลดลงจากปีก่อนในอัตราร้อยละ 5 และร้อยละ 10 กำไรขั้นต้นสำหรับไตรมาส 1/2567 จำนวน 37 ล้านบาท ลดลง 4 ล้านบาท คิดเป็น 10.3% จากไตรมาส 4/2566 สำหรับอัตราส่วนกำไรขั้นต้น บริษัทยังคงรักษาอัตราการทำการกำไรเป็นอย่างดี โดย อัตราส่วนกำไรขั้นต้น สำหรับไตรมาส 1/2567 เท่ากับ 13%



4. งานซัพพลายเชน โซลูชันส์

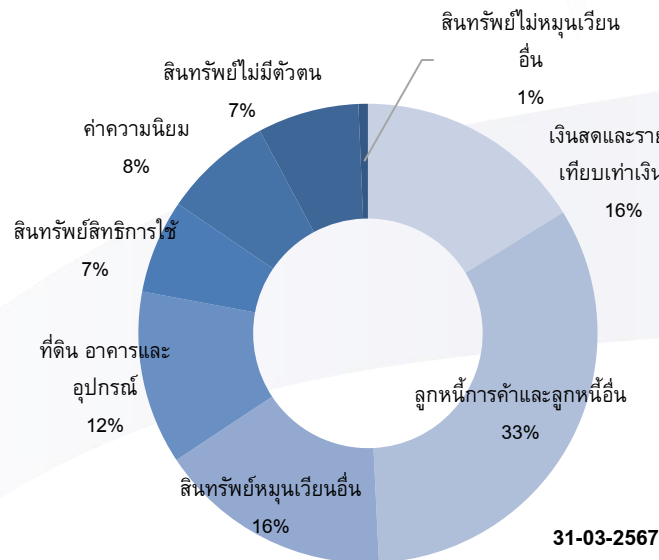
รายได้จาก Supply Chain Solutions สำหรับไตรมาส 1/2567 จำนวน 174 ล้านบาท เพิ่มขึ้น 54 ล้านบาท คิดเป็น 45.2% จากไตรมาส 1/2566 และ เพิ่มขึ้น 10 ล้านบาท คิดเป็น 6% จากไตรมาส 4/2566 เนื่องจากในปีนี้ บริษัทฯ มีการเปิดพื้นที่ให้บริการคลังสินค้าเพิ่มขึ้น ทำให้บริษัทฯ มีรายได้เพิ่มขึ้น กำไรขั้นต้นจาก Supply Chain Solutions สำหรับไตรมาส 1/2567 จำนวน 15 ล้านบาท เพิ่มขึ้น 6 ล้านบาท คิดเป็น 71.8% จากไตรมาส 4 ปี 2566 สำหรับอัตราส่วนกำไรขั้นต้น สำหรับไตรมาส 1/2567 เท่ากับ 9% เพิ่มขึ้นจากไตรมาส 4/2566 เท่ากับ 5%



การวิเคราะห์ฐานะทางการเงิน

หน่วย : ล้านบาท

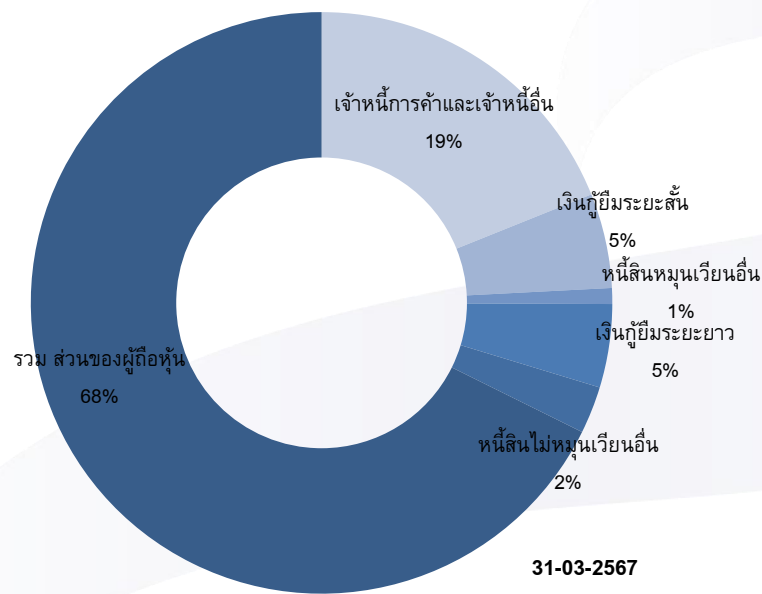
| งบแสดงฐานะการเงิน | 31-03-2567 | 31-12-2566 | + / - | % |
|--------------------------------|------------|------------|-------|-------|
| เงินสดและรายการเทียบเท่าเงินสด | 475 | 509 | (34) | -6.6% |
| ลูกหนี้การค้าและลูกหนี้อื่น | 972 | 916 | 55 | 6.1% |
| สินทรัพย์หมุนเวียนอื่น | 484 | 479 | 4 | 0.9% |
| ที่ดิน อาคารและอุปกรณ์ | 359 | 301 | 58 | 19.3% |
| สินทรัพย์สิทธิการใช้ | 194 | 192 | 2 | 1.2% |
| ค่าความนิยม | 225 | 225 | 0 | 0% |
| สินทรัพย์ไม่มีตัวตน | 210 | 213 | (3) | -1.4% |
| สินทรัพย์ไม่หมุนเวียนอื่น | 20 | 21 | (1) | -7% |
| รวม สินทรัพย์ | 2,938 | 2,856 | 82 | 2.9% |



บริษัทฯ มีสินทรัพย์รวม ณ วันที่ 31 มีนาคม 2567 และวันที่ 31 ธันวาคม 2566 เท่ากับ 2,938 ล้านบาท และ 2,856 ล้านบาท ตามลำดับ เพิ่มขึ้น 82 ล้านบาท คิดเป็น 2.9% เกิดจากลูกหนี้การค้าที่เพิ่มขึ้นแปรผันตามรายได้ในไตรมาส 1/2567 ที่เพิ่มขึ้นจากไตรมาส 4/2566 โดยลูกหนี้การค้า ณ วันที่ 31 มีนาคม 2567 และวันที่ 31 ธันวาคม 2566 เท่ากับ 972 ล้านบาท และ 916 ล้านบาท ตามลำดับ เพิ่มขึ้น 55 ล้านบาท คิดเป็น 6.1% และในไตรมาส 1/2567 WICE Logistics Lao Sole Co., Ltd มีการลงทุนซื้อรถ EV Truck เพื่อใช้ในการดำเนินงาน โดยจะเห็นว่า ที่ดิน อาคารและอุปกรณ์ ณ วันที่ 31 มีนาคม 2567 และวันที่ 31 ธันวาคม 2566 เท่ากับ 359 ล้านบาท และ 301 ล้านบาท ตามลำดับ เพิ่มขึ้น 58 ล้านบาท คิดเป็น 19.3%

หน่วย : ล้านบาท

| งบแสดงฐานะการเงิน | 31-03-2567 | 31-12-2566 | + / - | % |
|-------------------------------|------------|------------|-------|--------|
| เจ้าหนี้การค้าและเจ้าหนี้อื่น | 556 | 562 | (6) | -1.1% |
| เงินกู้ยืมระยะสั้น | 155 | 44 | 11 | 7.4% |
| หนี้สินหมุนเวียนอื่น | 26 | 34 | (8) | -23.1% |
| เงินกู้ยืมระยะยาว | 136 | 148 | (11) | -7.7% |
| หนี้สินไม่หมุนเวียนอื่น | 77 | 75 | 2 | 2.6% |
| รวมหนี้สิน | 950 | 962 | (13) | -1.3% |
| รวม ส่วนของผู้ถือหุ้น | 1,988 | 1,894 | 95 | 5% |



บริษัทฯ มีหนี้สินรวม ณ วันที่ 31 มีนาคม 2567 และวันที่ 31 ธันวาคม 2566 เท่ากับ 950 ล้านบาท และ 962 ล้านบาท ตามลำดับ ลดลง 13 ล้านบาท คิดเป็น 1.3% เกิดจากมีการจ่ายคืนเงินกู้ยืมระยะยาวตามกำหนดเวลา ทำให้เงินกู้ลดลง โดยเงินกู้ยืมระยะยาว ณ วันที่ 31 มีนาคม 2567 และวันที่ 31 ธันวาคม 2566 เท่ากับ 136 ล้านบาท และ 148 ล้านบาท ตามลำดับ ลดลง 11 ล้านบาท คิดเป็น 7.7%

มุมมองของผู้บริหารต่อแนวโน้มและกลยุทธ์

- การขนส่งทางเรือและทางอากาศ จากการฟื้นตัวทางเศรษฐกิจของประเทศจีน ทำให้ปริมาณการขนส่งทางเรือและทางอากาศของบริษัทค่อยๆ เติบโตขึ้น จะเห็นว่ารายได้จากการบริการการขนส่งทางเรือเติบโตขึ้น 25% และรายได้จากการบริการการขนส่งทางอากาศเติบโตขึ้น 27% เมื่อเปรียบเทียบกับ Q4/2566 และจากผลประกอบการของ WICE Logistics (Malaysia) Sdn. Bhd. ที่เติบโตแบบก้าวกระโดด ดังนั้นจากการเติบโตดังกล่าว บริษัทฯ มีแผนจะจัดตั้งบริษัทย่อย ในประเทศฟิลิปปินส์ เพื่อเพิ่มศักยภาพในการขยายตลาดของบริษัท ในกลุ่มภูมิภาค South Asia เพื่อรองรับโอกาสในการเติบโตทางธุรกิจ
- สำหรับ Project Transport (EV TRUCK) ในไตรมาส 1/2567 WICE Logistics Lao Sole Co., Ltd ได้มีการลงทุนซื้อรถ EV Truck เข้ามาเพื่อรองรับงานที่จะเริ่มในไตรมาส 2/2567 โดยบริษัทฯ คาดว่าจะรับรู้รายได้จากการบริการ ใน Project นี้ประมาณปลายไตรมาส 2/2567

ดังนั้น บริษัทฯ คาดว่า จากการฟื้นตัวทางเศรษฐกิจของประเทศจีน และสหรัฐอเมริกา การนำเข้าส่งออกจะกลับมาดีขึ้นและจากแผนการกำหนดกลยุทธ์ทางธุรกิจและการเพิ่มขีดความสามารถในการลงทุน ประกอบกับปัจจัยโอกาสทางธุรกิจจะทำให้บริษัทฯ มีรายได้ที่เติบโตขึ้น พร้อมกับการรักษาอัตราการทำกำไรได้อย่างมีประสิทธิภาพอย่างแน่นอน