



# บริษัท อาม่า มารีน จำกัด (มหาชน) AMA MARINE PUBLIC CO., LTD.

ทะเบียนเลขที่ 0107559000231

เลขที่ CS/EL/AMA008/2567

วันที่ 9 พฤษภาคม 2567

## สรุปฐานะทางการเงิน และผลการดำเนินงาน สำหรับผลการดำเนินงาน ไตรมาส 1 ปี 2567

ตารางที่ 1: ข้อมูลสำคัญทางการเงิน

หน่วย: ล้านบาท

บาท

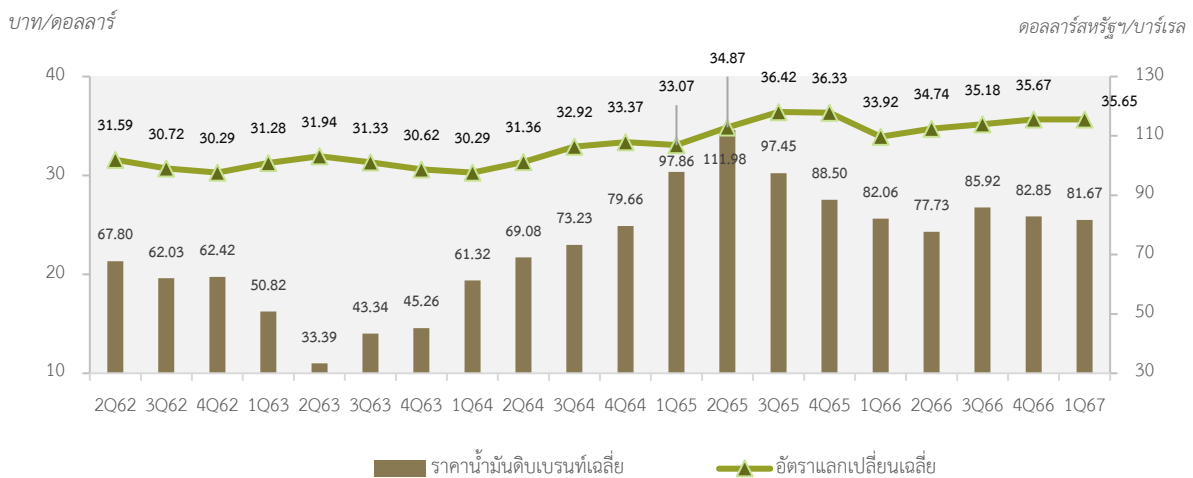
	ไตรมาส 1 ปี 2566	ไตรมาส 4 ปี 2566	ไตรมาส 1 ปี 2567	เพิ่ม (ลด) %YoY	เพิ่ม (ลด) %QoQ
รายได้จากการขนส่ง	754.31	826.14	779.08	3.28%	-5.70%
กำไรขั้นต้น	142.84	166.40	113.66	-20.43%	-31.69%
กำไร(ขาดทุน)จากการจำหน่ายทรัพย์สิน	0.13	9.75	(0.06)	-149.05%	-100.66%
กำไร(ขาดทุน)จากอัตราแลกเปลี่ยน	(8.67)	(11.01)	2.16	124.87%	119.59%
กำไร(ขาดทุน)จากเครื่องมือทางการเงิน	7.40	2.42	5.45	-26.32%	125.23%
กำไรสุทธิ	80.82	89.97	47.14	-41.67%	-47.60%
อัตรากำไรขั้นต้น (%)	18.94%	20.14%	14.59%	-22.96%	-27.57%
อัตรากำไรสุทธิ (%)	10.71%	10.89%	6.05%	-43.52%	-44.44%
รายได้จากการขนส่งสินค้าทางเรือในสกุลเงินดอลลาร์ สหรัฐฯ (งบเฉพาะกิจการ)	12.48	12.99	10.96	-12.14%	-15.58%

### ภาวะเศรษฐกิจและอุตสาหกรรม

- ในช่วงไตรมาส 1 ปี 2567 ราคาน้ำมันปาล์มดิบ (CPO) ปรับตัวสูงขึ้น ตามคาดการณ์ราคาน้ำมันปาล์มดิบจะอ่อนตัวลงในไตรมาสที่ 2 ปี 2567 เนื่องจากการเพิ่มขึ้นของอุปทานน้ำมันพืชทั่วโลก นักวิเคราะห์เชื่อว่าสภาพอากาศที่รุนแรงน้อยลงและต้นทุนปุ๋ยที่ลดลงจะสนับสนุนการเติบโตของการผลิตและกดดันราคาต่อไปในช่วง 12-18 เดือนข้างหน้า โดยประเมินราคามาตรฐานสำหรับปี 2567 และ 2568 ไว้ที่ 700 ดอลลาร์สหรัฐต่อดัน อย่างไรก็ตามยังมีความเสี่ยงสองปัจจัยหลักที่อาจทำให้ราคาน้ำมันปาล์มดิบสูงขึ้น อันดับแรก คือ สภาพอากาศที่อาจจะแย่ลงเนื่องจากเหตุการณ์เอลนีโญหรือลานีญาแรงในช่วง 12 เดือนข้างหน้า ประการที่สอง คือ นโยบายอัตราส่วนการผสมน้ำมันไบโอดีเซลที่สูงขึ้นในอินโดนีเซีย ซึ่งจะเพิ่มการบริโภคน้ำมันปาล์มดิบอย่างมีนัยสำคัญ โดยสรุป ยังคงต้องจับตามองสถานการณ์อย่างใกล้ชิด (ที่มา : [www.fitchratings.com](http://www.fitchratings.com))
- บริษัทใช้สกุลเงินดอลลาร์สหรัฐฯ เป็นสกุลเงินในการดำเนินธุรกิจเดินเรือ และใช้สกุลเงินบาทเป็นสกุลเงินในการนำเสนองบการเงินตามคู่มืออธิบายมาตรฐานการบัญชีฉบับที่ 21 ดังนั้น การเคลื่อนไหวของค่าเงินบาทจึงส่งผลกระทบต่อผลประกอบการของบริษัท โดยอัตราแลกเปลี่ยนเฉลี่ยเงินบาทเทียบกับดอลลาร์สหรัฐฯ ในช่วงไตรมาส 1 ปี 2567 อยู่ที่ 35.65 บาทต่อดอลลาร์สหรัฐฯ อ่อนค่าจากช่วงเดียวกันของปีก่อน ที่ 33.92 บาทต่อดอลลาร์สหรัฐฯ แต่แข็งค่าขึ้นจากไตรมาส 4 ปี 2566 ที่มีอัตราแลกเปลี่ยนอยู่ที่ 35.67 บาทต่อดอลลาร์สหรัฐฯ โดยแนวโน้มของค่าเงินบาทนักวิเคราะห์ประเมินว่าเงินบาททยอยแข็งค่าต่อเนื่องในปี นี้ จากแนวโน้มการฟื้นตัวของเศรษฐกิจไทย และนโยบายการเงินของ Fed ที่จะดึงตัวน้อยลงในปีหน้า ทำให้เงินดอลลาร์สหรัฐฯ จะทยอยอ่อนค่าลง โดยคาดว่าเงินบาทแข็งค่าสู่ระดับ 32-33 บาทต่อดอลลาร์สหรัฐฯ ณ สิ้นปี 2567

- จากสถานการณ์ด้านสิ่งแวดล้อมในปัจจุบัน ส่งผลให้ ทั่วโลกตระหนักถึงปัญหาของการปล่อยก๊าซคาร์บอนไดออกไซด์ โดยเฉพาะอย่างยิ่งธุรกิจการขนส่ง องค์การเดินเรือระหว่างประเทศ หรือ International Maritime Organization (IMO) จึงได้กำหนดเป้าหมายในการลดการปล่อยก๊าซคาร์บอนไดออกไซด์จากการเดินเรืออย่างน้อย 40% ภายในปี 2573 และ 70% ภายในปี 2593 โดย Marine Environment Protection Committee (MEPC) ซึ่งเป็นสมาชิกของ IMO จึงได้นำ กฎ EEXI (Energy Efficiency Existing Ship Index) และ CII (Carbon Intensity Indicator) มาประกาศใช้ ซึ่งมีผลบังคับใช้ในเดือนมกราคม 2566 ข้อบังคับเหล่านี้คาดว่าจะลดการปล่อยก๊าซคาร์บอนไดออกไซด์ในการขนส่งระหว่างประเทศได้อย่างมาก โดยใช้การควบคุมการปล่อยก๊าซคาร์บอนไดออกไซด์กับเรือ สร้างความสมดุลระหว่างประสิทธิภาพการใช้เชื้อเพลิงอย่างยั่งยืนและการปฏิบัติการของเรืออย่างมีประสิทธิภาพ ซึ่งส่งผลให้บริษัทต้องมีค่าใช้จ่ายในการติดตั้ง อุปกรณ์ควบคุมและตรวจสอบการปล่อยก๊าซคาร์บอนไดออกไซด์
- การเปลี่ยนแปลงราคาน้ำมันดิบเป็นอีกหนึ่งปัจจัยสำคัญที่ส่งผลต่อผลประกอบการของบริษัท เนื่องจากต้นทุนน้ำมันเป็น ต้นทุนหลักในการให้บริการขนส่งสินค้า โดยในช่วงไตรมาส 1 ปี 2567 ราคาน้ำมันดิบเบรนท์เฉลี่ยอยู่ที่ 81.67 ดอลลาร์ สหรัฐฯ ต่อบาร์เรล ลดลง ร้อยละ 0.48 จากราคาเฉลี่ยในช่วงเดียวกันของปีก่อน และลดลง ร้อยละ 1.42 จากไตรมาสที่ 4 ปี 2566 ราคาน้ำมันดิบยังมีความผันผวนจากหลายปัจจัย ทั้งนี้ มีสัญญาณราคาน้ำมันที่ลดต่ำลงจากความกังวลเศรษฐกิจ ถดถอย การชะลอตัวของประเทศเศรษฐกิจหลักๆ ของโลก ความต้องการน้ำมันดิบจากจีนน้อยกว่าที่คาดไว้ สอดคล้อง กับข้อตกลงในเดือนพฤศจิกายน 2566 ของ OPEC+ ที่ลดการผลิตน้ำมันลง 2.2 ล้านบาร์เรลต่อวันจนถึงเดือนมีนาคม 2567

ตารางที่ 2: ราคาน้ำมันดิบเบรนท์เฉลี่ยและอัตราแลกเปลี่ยนเฉลี่ย



แหล่งที่มา: BOT, U.S. Energy Information Administration

## ผลการดำเนินงานรวมสำหรับไตรมาส 1 ปี 2567

### 1) รายได้จากการให้บริการขนส่งสินค้า

ตารางที่ 3: รายได้จากการให้บริการขนส่งสินค้า

โครงสร้างรายได้	ไตรมาส 1 ปี 2566		ไตรมาส 1 ปี 2567	
	ล้านบาท	ร้อยละ	ล้านบาท	ร้อยละ
<b>ธุรกิจการขนส่งสินค้าทางเรือ</b>				
รายได้จากค่าขนส่งสินค้า	419.61	55.63	383.56	49.23
รายได้จากค่าเสียหาย	4.37	0.58	10.40	1.34

โครงสร้างรายได้	ไตรมาส 1 ปี 2566		ไตรมาส 1 ปี 2567	
	ล้านบาท	ร้อยละ	ล้านบาท	ร้อยละ
รวมรายได้จากการขนส่งสินค้าทางเรือ	423.98	56.21	393.97	50.57
<b>ธุรกิจการขนส่งสินค้าทางรถ</b>				
รายได้จากค่าขนส่งสินค้า	330.33	43.79	385.11	49.43
รวมรายได้จากการขนส่งสินค้าทางรถ	330.33	43.79	385.11	49.43
<b>รวมรายได้จากการให้บริการขนส่งสินค้า</b>	<b>754.31</b>	<b>100.00</b>	<b>779.08</b>	<b>100.00</b>

ในไตรมาส 1 ปี 2567 บริษัทและบริษัทย่อยมีรายได้จากการให้บริการขนส่งสินค้า จำนวน 779.08 ล้านบาท เพิ่มขึ้น 24.77 ล้านบาท หรือร้อยละ 3.28 จากช่วงเดียวกันของปีก่อนหน้า โดยสัดส่วนรายได้จากการให้บริการขนส่งสินค้าทางเรือของบริษัท และการให้บริการขนส่งสินค้าทางรถของบริษัทย่อย คิดเป็นร้อยละ 50.57 และร้อยละ 49.43 ตามลำดับ

รายได้จากการขนส่งสินค้าทางเรือ ลดลง จำนวน 30.01 ล้านบาท หรือร้อยละ 7.08 จากปีก่อนหน้า โดยหลักมาจากอัตราค่าขนส่งเฉลี่ยที่ปรับตัวลดลง ประมาณ ร้อยละ 11.93 และปริมาณการขนส่งลดลงเล็กน้อย ร้อยละ 2.41 จากช่วงเวลาเดียวกันของปีก่อน ทั้งนี้ ในไตรมาสที่ 1 ปี 2567 มีเรือขนาดใหญ่ (13,000 ตัน) ขึ้นอยู่ จำนวน 2 ลำ แต่ในไตรมาส 1 ปี 2566 มีเรือขนาดเล็ก ขึ้นอยู่ จำนวน 3 ลำ อย่างไรก็ตาม ในช่วงปลายปี 2566 บริษัทซื้อเรือขนาด 13,000 ตัน และเริ่มดำเนินการเต็มกำลังในปี 2567 ทำให้ปริมาณการขนส่งในไตรมาสนี้ลดลง ร้อยละ 2.41 จากช่วงเวลาเดียวกันของปีก่อน

กลุ่มธุรกิจการขนส่งสินค้าทางรถ มีรายได้สำหรับ ไตรมาส 1 ปี 2567 จำนวน 385.11 ล้านบาท เพิ่มขึ้น 54.78 ล้านบาท หรือร้อยละ 16.57 จากปีก่อนหน้า ประกอบด้วยรายได้จากการขนส่งสินค้าเหลว จำนวน 296.33 ล้านบาท รายได้จากการขนส่งแก๊ส และตู้คอนเทนเนอร์ 84.51 ล้านบาท และรายได้จากการขนส่งรถยนต์ 4.27 ล้านบาท

รายได้ของธุรกิจการขนส่งสินค้าเหลว เพิ่มขึ้น 56.15 ล้านบาท หรือร้อยละ 23.38 โดยมีปริมาณการขนส่งน้ำมันรวม 776.76 ล้านลิตร เพิ่มขึ้น 166.97 ล้านลิตร หรือร้อยละ 27.38 จากปีก่อนหน้า จากจำนวนกองรถที่เพิ่มขึ้นจาก 254 คัน เป็น 303 คันในไตรมาสนี้

## 2) กำไรขั้นต้นและอัตรากำไรขั้นต้น

บริษัทและบริษัทย่อยมีกำไรขั้นต้น จำนวน 113.66 ล้านบาท ลดลง 29.18 ล้านบาท หรือร้อยละ 20.43 จากช่วงเวลาเดียวกันของปีก่อนหน้า อัตรากำไรขั้นต้นอยู่ที่ ร้อยละ 14.59 ลดลงเมื่อเทียบกับอัตรากำไรขั้นต้น ในไตรมาส 1 ปี 2566 ที่ ร้อยละ 18.94

ธุรกิจการขนส่งสินค้าทางเรือในไตรมาส 1 ปี 2567 มีกำไรขั้นต้นอยู่ที่ 50.41 ล้านบาท ลดลง 43.60 ล้านบาท หรือร้อยละ 46.38 จากปีก่อนหน้า คิดเป็นอัตรากำไรขั้นต้นที่ ร้อยละ 12.80 เมื่อเทียบกับอัตรากำไรขั้นต้นในไตรมาส 1 ปี 2566 ที่ร้อยละ 22.17 กำไรขั้นต้นและอัตรากำไรขั้นต้นที่ลดลงโดยหลักเกิดจากอัตรากำไรที่ลดลง ซึ่งปรับตัวลดลงจากไตรมาส 1 ปี 2566 ร้อยละ 11.93 อย่างไรก็ตาม บริษัทมีการควบคุมความเร็วของเรือให้อยู่ที่ความเร็วรอบประหยัด (Economic Speed) เพื่อพยายามลดต้นทุน โดยต้นทุนการให้บริการขนส่งสินค้าประกอบไปด้วยค่าใช้จ่ายหลัก คือ (1) ค่าน้ำมันเชื้อเพลิง (2) ค่าใช้จ่ายเกี่ยวกับพนักงาน และ (3) ค่าเสื่อมราคา

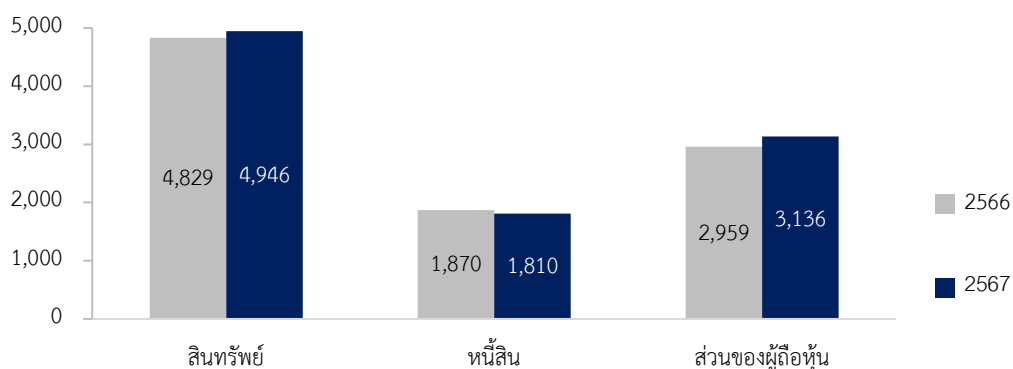
กำไรขั้นต้นของธุรกิจการขนส่งสินค้าทางรถใน ไตรมาส 1 ปี 2567 อยู่ที่ 63.25 ล้านบาท เพิ่มขึ้น 14.42 ล้านบาท หรือร้อยละ 29.53 จากปีก่อนหน้า ขณะที่อัตรากำไรขั้นต้นอยู่ที่ร้อยละ 16.42 เพิ่มขึ้นจากปีก่อนหน้าที่ ร้อยละ 14.78 สาเหตุหลักมาจากการบริหารจัดการจำนวนเที่ยววิ่งได้ดีขึ้น อัตรากำไรใช้งานกองรถเฉลี่ย (Fleet Utilization) ปรับตัวสูงขึ้น จาก ร้อยละ 84.08 มาอยู่ที่ร้อยละ 88.72

### 3) กำไรสุทธิและอัตรากำไรสุทธิ

ในไตรมาส 1 ปี 2567 กลุ่มบริษัทมีกำไรสุทธิอยู่ที่ 47.14 ล้านบาท ลดลง 33.68 ล้านบาท หรือร้อยละ 41.67 จากปีก่อนหน้า คิดเป็นอัตรากำไรสุทธิที่ร้อยละ 6.05 เทียบกับอัตรากำไรสุทธิต่อรายได้ ไตรมาส 1 ปี 2566 ที่ร้อยละ 10.71 สอดคล้องกับกำไรจากการดำเนินงานที่ลดลง

#### ฐานะการเงินรวม

งบแสดงฐานะการเงิน ณ วันที่ 31 มีนาคม 2567



#### 1) สินทรัพย์รวม

กลุ่มบริษัทมีสินทรัพย์ จำนวน 4,946.49 ล้านบาท เพิ่มขึ้น 117.93 ล้านบาท หรือร้อยละ 2.44 จากสิ้นปีก่อนหน้า จากการเพิ่มขึ้นของที่ดิน อาคารและอุปกรณ์ โดยหลักมาจากต้นทุนที่เกิดจากเรือขึ้นอู่แห่ง<sup>1</sup>

<sup>1</sup> เรือขึ้นอู่แห่ง คือ การซ่อมบำรุงรักษาเรือ เฉลี่ยทุก 2.5 ปี

#### 2) หนี้สินรวม

บริษัทและบริษัทย่อยมีหนี้สินจำนวน 1,810.44 ล้านบาท ลดลง 59.19 ล้านบาทหรือร้อยละ 3.17 จากสิ้นปีก่อนหน้า สาเหตุจากเงินกู้ยืมลดลง

#### 3) ส่วนของผู้ถือหุ้นรวม

บริษัทและบริษัทย่อยมีส่วนของผู้ถือหุ้นจำนวน 3,136.05 ล้านบาท เพิ่มขึ้น 177.12 ล้านบาท หรือร้อยละ 5.99 จากสิ้นปีก่อนหน้า สาเหตุหลักจากกำไรจากการดำเนินงานและส่วนต่างจากการแปลงค่างบการเงินที่เพิ่มขึ้น

#### กระแสเงินสด

ตารางที่ 4: กระแสเงินสด

หน่วย: ล้านบาท

	31 มี.ค. 66	31 ธ.ค. 66	31 มี.ค. 67	เพิ่ม (ลด) YoY	เพิ่ม (ลด) % YoY
เงินสดสุทธิได้มาจาก (ใช้ไปใน) กิจกรรมดำเนินงาน	121.77	614.85	179.45	57.67	47.36%
เงินสดสุทธิได้มาจาก (ใช้ไปใน) กิจกรรมการลงทุน	(46.12)	(191.65)	(79.26)	(33.14)	71.87%
เงินสดสุทธิได้มาจาก (ใช้ไปใน) กิจกรรมจัดหาเงิน	(120.51)	(563.96)	(109.88)	10.63	8.82%
ผลต่างจากการแปลงค่างบการเงินเพิ่มขึ้น (ลดลง)	11.32	19.57	19.73	8.42	74.37%
เงินสดและรายการเทียบเท่าเงินสดเพิ่มขึ้น (ลดลง) สุทธิ	(33.53)	(121.19)	10.04	43.57	129.94%
เงินสดและรายการเทียบเท่าเงินสด ณ วันต้นงวด	390.55	390.55	269.50	(121.05)	-30.99%

	31 มี.ค. 66	31 ธ.ค. 66	31 มี.ค. 67	เพิ่ม (ลด) YoY	เพิ่ม (ลด) % YoY
ปรับปรุงผลกระทบจากอัตราแลกเปลี่ยน	0.26	0.14	0.13	(0.13)	-48.73%
เงินสดและรายการเทียบเท่าเงินสด ณ วันสิ้นงวด	357.28	269.50	279.68	(77.61)	-21.72%

งวดสิ้นสุดวันที่ 31 มีนาคม 2567 บริษัทและบริษัทย่อยมีกระแสเงินสดสุทธิได้มาจากกิจกรรมดำเนินงานจำนวน 179.45 ล้านบาท กระแสเงินสดสุทธิใช้ไปในกิจกรรมการลงทุนจำนวน 79.26 ล้านบาท (ค่าเรือขึ้นอู่) และกระแสเงินสดสุทธิใช้ไปในกิจกรรมจัดหาเงิน 109.88 ล้านบาท (การจ่ายคืนเงินกู้ยืม) ดังนั้น เงินสดและรายการเทียบเท่าเงินสดคงเหลือ ณ วันที่ 31 มีนาคม 2567 จำนวน 279.68 ล้านบาท เพิ่มขึ้น 10.17 ล้านบาท จากวันที่ 1 มกราคม 2567

### อัตราส่วนทางการเงินที่สำคัญ

ตารางที่ 5: อัตราส่วนทางการเงินที่สำคัญ

	2566	2567	เพิ่ม (ลด)
อัตราส่วนทุนหมุนเวียน (เท่า)	0.85	0.81	-0.03
อัตราส่วนทุนหมุนเวียนเร็ว (เท่า)	0.70	0.67	-0.03
อัตราส่วนหมุนเวียนลูกหนี้การค้า (เท่า)	12.91	11.89	-1.03
จำนวนวันเฉลี่ยที่เรียกเก็บหนี้จากลูกหนี้การค้า (วัน) *	27.88	30.29	2.41
อัตราส่วนหนี้สินต่อทุน (เท่า)	0.63	0.58	-0.05
อัตราส่วนหนี้สินที่มีภาระดอกเบี้ยต่อส่วนผู้ถือหุ้น (เท่า)	0.51	0.45	-0.06
อัตราผลตอบแทนต่อสินทรัพย์ (%)	8.21	7.30	-0.91
อัตราผลตอบแทนต่อส่วนผู้ถือหุ้น (%)	10.57	9.02	-1.55

\*บริษัทมีนโยบายการให้สินเชื่อการค้าประมาณ 25-35 วัน

ขอแสดงความนับถือ  
บริษัท อามา มารีน จำกัด (มหาชน)



(นายพิศาล รัชกิจประการ)  
กรรมการผู้จัดการ

นักลงทุนสัมพันธ์  
โทร. 02-001-2801 ต่อ 171