

เลขที่ WHAUP.CFR 000113/2567

10 พฤษภาคม 2567

เรียน กรรมการและผู้จัดการ ตลาดหลักทรัพย์แห่งประเทศไทย

เรื่องชี้แจงผลการดำเนินงาน ไตรมาส 1 ปี 2567

## 1. บทสรุปผู้บริหาร

บริษัท ดับบลิวเอชเอ ยูทิลิตี้ส์ แอนด์ พาวเวอร์ จำกัด (มหาชน) (“บริษัทฯ”) ประกาศผลการดำเนินงาน ไตรมาส 1 ปี 2567 มีกำไรปกติ (Normalized Net Profit) จำนวน 371.8 ล้านบาท เพิ่มขึ้นร้อยละ 62.4 เมื่อเทียบกับช่วงเวลาเดียวกันของปีก่อน และกำไรสุทธิจำนวน 470.4 ล้านบาท เพิ่มขึ้นร้อยละ 82.8 เมื่อเทียบกับช่วงเวลาเดียวกันของปีก่อน

(หน่วย: ล้านบาท)

งบกำไรขาดทุนรวม	ไตรมาสที่ 1 2567	ไตรมาสที่ 1 2566	%การเปลี่ยนแปลง YoY
รายได้รวม	720.6	633.2	13.8%
กำไรขั้นต้น	283.3	231.2	22.5%
ส่วนแบ่งกำไรปกติและเงินปันผลรับจากเงินลงทุนในบริษัทร่วมและการร่วมค้า	317.3	173.6	82.8%
กำไรสุทธิส่วนที่เป็นของบริษัทใหญ่	470.4	257.4	82.8%
กำไรปกติ <sup>1</sup>	371.8	228.9	62.4%

<sup>1</sup> กำไรปกติ คือ การปรับกำไรสุทธิโดยไม่รวมกำไรขาดทุนจากอัตราแลกเปลี่ยนและภาษีเงินได้บุคคลที่เกี่ยวข้อง

ในไตรมาส 1 ปี 2567 บริษัทฯ มีกำไรปกติ (Normalized Net Profit) จำนวน 371.8 ล้านบาท เพิ่มขึ้นร้อยละ 62.4 เมื่อเทียบกับช่วงเดียวกันของปีก่อน ปัจจัยหลักมาจากการเพิ่มขึ้นของรายได้จากธุรกิจน้ำ ซึ่งเติบโตขึ้นร้อยละ 17.0 เมื่อเทียบกับช่วงไตรมาส 1 ปี 2566 ในขณะที่ส่วนแบ่งกำไรปกติและเงินปันผลรับจากเงินลงทุนในบริษัทร่วมและการร่วมค้าเพิ่มขึ้นร้อยละ 82.8 เมื่อเทียบกับช่วงเดียวกันของปีก่อน โดยมีปัจจัยบวกจากการรับรู้ส่วนแบ่งกำไรจากโรงไฟฟ้าแก๊สโค-วัน เพิ่มขึ้น และจากกลุ่มโรงไฟฟ้าขนาดเล็ก (SPP) ในช่วงไตรมาส 1 ปี 2567 เพิ่มขึ้น โดยมีรายละเอียดดังนี้

สำหรับธุรกิจน้ำในประเทศ ในช่วง 3 เดือนแรกของปี 2567 บริษัทฯ มีรายได้จากการจำหน่ายน้ำดิบโตขึ้นในทุกผลิตภัณฑ์ โดยเฉพาะผลิตภัณฑ์น้ำมูลค่าเพิ่ม (Value-Added product) และผลิตภัณฑ์น้ำดิบ (Raw Water) ซึ่งเพิ่มขึ้นร้อยละ 62.1 และ 31.4 ตามลำดับ เมื่อเทียบกับช่วงเดียวกันของปีก่อนหน้า ส่งผลให้บริษัทฯ รับรู้รายได้จากการจำหน่ายและบริหารน้ำในประเทศโดยรวมปรับตัวเพิ่มขึ้นร้อยละ 17.0 เมื่อเทียบกับไตรมาส 1 ปี 2566

ในส่วนของธุรกิจน้ำในต่างประเทศ ในช่วง 3 เดือนแรกปี 2567 บริษัทฯ รับรู้ส่วนแบ่งกำไรจากโครงการ Doung River จำนวน 17.6 ล้านบาท ซึ่งเพิ่มขึ้นร้อยละ 253.4 เมื่อเทียบกับช่วงเดียวกันของปีก่อนที่บริษัทฯ รับรู้ส่วนแบ่งขาดทุนจากโครงการ Doung River จำนวน -11.4 ล้านบาท โดยปัจจัยบวกมาจากปริมาณยอดขายน้ำที่เติบโตขึ้นของโครงการ Doung River จากการขยายพื้นที่การให้บริการ และการที่บริษัทฯ ได้รับประโยชน์จากการปรับขึ้นราคาค่าน้ำ (Water Tariff) ในช่วงเดือน มกราคม ปี 2567 ที่ผ่านมา

สำหรับภาพรวมของธุรกิจไฟฟ้า ในไตรมาส 1 ปี 2567 บริษัทฯ มีส่วนแบ่งกำไรปกติจำนวน 301.1 ล้านบาท เพิ่มขึ้นร้อยละ 58.7 จากจำนวน 189.7 ล้านบาทในไตรมาส 1 ปี 2566 ปัจจัยบวกมาจากการได้รับส่วนแบ่งกำไรปกติจากธุรกิจโรงไฟฟ้าแก๊สโค-วัน เพิ่มขึ้น สาเหตุหลักจากการได้รับค่าความพร้อมจ่าย (Availability Payment: AP) เพิ่มขึ้น จากการหยุดซ่อมบำรุงลดลง และจากธุรกิจโรงไฟฟ้าขนาดเล็ก (SPP) ที่มีการเพิ่มขึ้นของกำไรจากการจำหน่ายไฟฟ้าให้กับลูกค้าอุตสาหกรรม โดยเป็นผลจากการปรับตัวของค่า Ft ที่เหมาะสมกับต้นทุนก๊าซธรรมชาติ และบริษัทฯ มีการรับรู้รายได้เงินชดเชยจากการประกันภัย ในช่วงไตรมาส 1 ปี 2567 ในส่วนของธุรกิจพลังงานแสงอาทิตย์บนหลังคา (Solar Rooftop) ในไตรมาส 1 ปี 2567 บริษัทฯ รับรู้รายได้จากธุรกิจพลังงานแสงอาทิตย์ลดลงร้อยละ 1.1 ปัจจัยหลักมาจากค่า Ft ลดลง เมื่อเทียบกับช่วงเดียวกันของปีก่อน

แม้ว่าจะมีปริมาณการขายไฟฟ้าเพิ่มขึ้นจากการเติบโตของโครงการโรงไฟฟ้าพลังงานแสงอาทิตย์ที่เปิดดำเนินการเชิงพาณิชย์ (COD) เพิ่มขึ้นอย่างต่อเนื่อง

**เหตุการณ์สำคัญในไตรมาส 1 ปี 2567**

- ในเดือนกุมภาพันธ์ 2567 บริษัทฯ ได้ลงนามในสัญญาในสัญญาซื้อขายไฟฟ้า สำหรับโครงการพลังงานแสงอาทิตย์แบบติดตั้งบนพื้นดิน (Solar Farm) ในรูปแบบ Feed-in Tariff (FIT) จำนวน 2 โครงการ ขนาดกำลังการผลิตติดตั้งตามสัดส่วนการถือหุ้นรวม 19.8 เมกะวัตต์ จากจำนวนโครงการที่ได้รับประกาศคัดเลือกจำนวน 5 โครงการ ขนาดกำลังการผลิตติดตั้งตามสัดส่วนการถือหุ้นรวม 125.4 เมกะวัตต์
- สำหรับธุรกิจพลังงานแสงอาทิตย์ในไตรมาส 1 ปี 2567 บริษัทฯ ได้ลงนามในสัญญาโครงการพลังงานแสงอาทิตย์โครงการ Private PPA เพิ่มเติมจำนวน 15 สัญญา กำลังการผลิตรวมทั้งสิ้น 59 เมกะวัตต์ โดยมีสัญญาซื้อขายไฟฟ้าพลังงานแสงอาทิตย์ ร่วมกับ บริษัท สหฟาร์ม จำกัด และบริษัท โกลเด้น โลว์น บิสซิเนส จำกัด รวมทั้งสิ้น 46 เมกะวัตต์ ส่งผลให้ ณ สิ้นไตรมาส 1 ปี 2567 บริษัทฯ มีจำนวนเซ็นสัญญาโครงการ Private PPA สะสมจำนวนรวม 242 เมกะวัตต์
- ในไตรมาส 1 ปี 2567 บริษัทฯ มีกำลังการผลิตไฟฟ้าพลังงานแสงอาทิตย์ที่เปิดดำเนินการเชิงพาณิชย์ประมาณ 125 เมกะวัตต์
- ณ สิ้นไตรมาส 1 ปี 2567 บริษัทฯ มีสัญญาซื้อขายไฟฟ้ารวมตามสัดส่วนการถือหุ้นจากโรงไฟฟ้าทุกประเภทอยู่ที่ราว 812 เมกะวัตต์ แบ่งเป็นจำนวนกำลังการผลิตไฟฟ้าที่ดำเนินการแล้วจำนวน 675 เมกะวัตต์ และอยู่ระหว่างการก่อสร้างและพัฒนาจำนวน 137 เมกะวัตต์
- เมื่อวันที่ 18 เมษายน 2567 ที่ผ่านมา ที่ประชุมผู้ถือหุ้นมีมติอนุมัติการจ่ายเงินปันผลสำหรับผลการดำเนินงานประจำปี 2566 ที่ 0.2525 บาทต่อหุ้น โดยแบ่งเป็นเงินปันผลระหว่างกาลที่ได้จ่ายให้ผู้ถือหุ้นไปแล้วเมื่อวันที่ 4 ธันวาคม 2566 ที่ผ่านมา จำนวน 0.0600 บาทต่อหุ้น และอนุมัติจ่ายปันผลเพิ่มเติมอีกจำนวน 0.1925 บาทต่อหุ้น โดยกำหนดจ่ายเงินปันผลในวันที่ 15 พฤษภาคม 2567 ตามลำดับ

**2. ผลการดำเนินงาน**

(หน่วย: ล้านบาท)

งบกำไรขาดทุนรวม	ไตรมาสที่ 1	ไตรมาสที่ 1	%การเปลี่ยนแปลง
	2567	2566	YoY
รายได้รวม	720.6	633.2	13.8%
● ธุรกิจน้ำ	611.1	522.5	17.0%
○ รายได้จากการดำเนินงาน <sup>1</sup>	571.5	484.8	17.9%
○ รายได้อื่นจากธุรกิจน้ำ <sup>2</sup>	39.6	37.7	4.9%
● ธุรกิจพลังงาน	109.5	110.7	-1.1%
ต้นทุนขายและการให้บริการ	(437.3)	(402.1)	-8.8%
<b>กำไรขั้นต้น</b>	<b>283.3</b>	<b>231.2</b>	<b>22.5%</b>
<b>กำไรขั้นต้นจากการดำเนินงาน<sup>3</sup></b>	<b>243.7</b>	<b>193.4</b>	<b>26.0%</b>
รายได้อื่น <sup>4</sup>	46.2	6.5	612.6%
ผลกำไร/(ขาดทุน) จากสินทรัพย์ทางการเงิน	5.1	(0.3)	2069.4%
ผลกำไร/(ขาดทุน) ที่คาดว่าจะเกิดขึ้นของสินทรัพย์ทางการเงิน	0.1	1.2	-90.1%
ผลกำไร/(ขาดทุน) จากมูลค่ายุติธรรมของเงินลงทุน <sup>5</sup>	(39.2)	(6.3)	-523.6%
ค่าใช้จ่ายในการบริหาร	(61.5)	(56.7)	8.4%
กำไร/(ขาดทุน) จากอัตราแลกเปลี่ยน <sup>6</sup>	220.6	(26.6)	929.7%
ส่วนแบ่งกำไรจากเงินลงทุนในบริษัทร่วมและการร่วมค้า	158.6	228.8	-30.7%
ต้นทุนทางการเงิน	(125.8)	(109.7)	14.7%
(ค่าใช้จ่าย) รายได้ภาษีเงินได้นิติบุคคล	(17.1)	(10.7)	59.5%
<b>กำไรส่วนที่เป็นของบริษัทใหญ่</b>	<b>470.4</b>	<b>257.4</b>	<b>82.8%</b>
ขาดทุน/(กำไร) จากอัตราแลกเปลี่ยน <sup>7</sup>	(104.6)	(28.4)	268.3%
ภาษีเงินได้นิติบุคคลผลกำไรจากอัตราแลกเปลี่ยน <sup>8</sup>	6.0	(0.1)	1163.4%
<b>กำไรปกติ<sup>9</sup></b>	<b>371.8</b>	<b>228.9</b>	<b>62.4%</b>
<b>อัตราส่วนความสามารถในการทำกำไรที่สำคัญ:</b>			
อัตรากำไรขั้นต้น	39.3%	36.5%	
อัตรากำไรสุทธิ <sup>10</sup>	50.8%	29.6%	

<sup>1</sup> รายได้จากการดำเนินงานของธุรกิจน้ำ ประกอบด้วย 1) รายได้การจำหน่ายน้ำดิบ 2) รายได้การจำหน่ายน้ำเพื่ออุตสาหกรรม 3) รายได้จากการจำหน่ายน้ำมูลค่าเพิ่ม และ 4) รายได้การบริหารจัดการน้ำเสีย

<sup>2</sup> รายได้อื่นจากธุรกิจน้ำ ประกอบด้วย 1) ค่าธรรมเนียมจากการใช้น้ำเกินกว่าที่จัดสรรให้ และ 2) ค่าธรรมเนียมจากการบริหารจัดการน้ำ

<sup>3</sup> กำไรขั้นต้นจากการดำเนินงานไม่รวมรายได้อื่นจากธุรกิจน้ำ

<sup>4</sup> รายได้อื่น เช่น ดอกเบี้ยรับจากเงินฝาก เงินปันผลรับจากเงินลงทุนในโรงไฟฟ้าโกลว์โอพีที เป็นต้น

<sup>5</sup> กำไร/(ขาดทุน) จากมูลค่ายุติธรรมจากโรงไฟฟ้าโกลว์โอพีที ตามมาตรฐานบัญชีฉบับที่ 9

<sup>6</sup> กำไร/(ขาดทุน) จากอัตราแลกเปลี่ยน ประกอบด้วย การรับรู้ (กำไร)/ขาดทุนที่เกิดขึ้นและยังไม่เกิดขึ้นจากเงินกู้ในสกุลดอลลาร์ของบริษัทย่อย

<sup>7</sup> ขาดทุน/(กำไร) จากอัตราแลกเปลี่ยน ประกอบด้วย การรับรู้(กำไร)/ขาดทุนที่เกิดขึ้นและยังไม่เกิดขึ้นจากเงินกู้ในสกุลดอลลาร์จากบริษัทย่อย และบริษัทร่วม

<sup>8</sup> ภาษีเงินได้นิติบุคคลจากกำไรจากอัตราแลกเปลี่ยน เป็นผลจากเงินกู้สกุลดอลลาร์ที่เกิดขึ้นในบริษัท WUPIN

<sup>9</sup> กำไรปกติ คือ การปรับกำไรสุทธิโดยไม่รวม 1) กำไรขาดทุนจากอัตราแลกเปลี่ยน และ 2) ภาษีเงินได้นิติบุคคลที่เกี่ยวข้อง

<sup>10</sup> อัตรากำไรสุทธิ คำนวณจากกำไรสุทธิส่วนที่เป็นของบริษัทใหญ่ หารด้วยรายได้รวม และ ส่วนแบ่งกำไรจากเงินลงทุนและรายได้อื่น ๆ

**รายได้รวม**

ในไตรมาส 1 ปี 2567 บริษัทฯ มีรายได้รวมจำนวน 720.6 ล้านบาท เพิ่มขึ้นร้อยละ 13.8 จากจำนวน 633.2 ล้านบาท ในไตรมาส 1 ปี 2566 สาเหตุหลักมาจากรายได้จากธุรกิจน้ำที่เติบโตขึ้นร้อยละ 17.0 เมื่อเทียบกับช่วงเดียวกันของปีก่อน โดยมีปัจจัยหลักมาจากรายได้จากการจำหน่ายผลิตภัณฑ์น้ำดิบ และผลิตภัณฑ์น้ำมูลค่าเพิ่มที่เพิ่มขึ้น

**กำไรขั้นต้นและกำไรขั้นต้นจากการดำเนินงาน**

ในไตรมาส 1 ปี 2567 บริษัทฯ มีกำไรขั้นต้นจำนวน 283.3 ล้านบาท เพิ่มขึ้นร้อยละ 22.5 จากจำนวน 231.2 ล้านบาท เมื่อเทียบกับไตรมาส 1 ปี 2566 และกำไรขั้นต้นจากการดำเนินงานจำนวน 243.7 ล้านบาท เพิ่มขึ้นร้อยละ 26.0 จากจำนวน 193.4 ล้านบาท ปัจจัยหลักที่ส่งผลให้กำไรขั้นต้นและกำไรขั้นต้นจากการดำเนินงานในไตรมาส 1 ปี 2567 เพิ่มขึ้นเมื่อเทียบกับไตรมาส 1 ปี 2566 สาเหตุหลักมาจากการเพิ่มขึ้นของรายได้จากธุรกิจน้ำ โดยเฉพาะรายได้จากผลิตภัณฑ์น้ำดิบ และผลิตภัณฑ์น้ำมูลค่าเพิ่ม (Value-Added product)

**ส่วนแบ่งกำไรและเงินปันผลรับจากเงินลงทุนในบริษัทร่วมและการร่วมค้า (“ส่วนแบ่งกำไรและเงินปันผลรับจากเงินลงทุน”)**

(หน่วย: ล้านบาท)

ส่วนแบ่งกำไรและเงินปันผลรับจากเงินลงทุน	ไตรมาสที่ 1 2567	ไตรมาสที่ 1 2566	%การเปลี่ยนแปลง YoY
<b>ส่วนแบ่งกำไรและเงินปันผลรับจากเงินลงทุน :</b>	<b>158.6</b>	<b>228.8</b>	<b>-30.7%</b>
• ธุรกิจน้ำ	16.2	(23.1)	-170.1%
• ธุรกิจไฟฟ้า	142.4	252.0	-43.5%
รายการปรับปรุง :			
- (กำไร)/ขาดทุน จากอัตราแลกเปลี่ยนที่เกี่ยวข้องกับส่วนแบ่งกำไร	121.2	(55.2)	319.3%
<b>ส่วนแบ่งกำไรปกติและเงินปันผลรับจากเงินลงทุน<sup>1</sup> (Normalized Share of Profit and Dividend from Investment):</b>	<b>317.3</b>	<b>173.6</b>	<b>82.8%</b>
• ธุรกิจน้ำ	16.2	(16.1)	200.6%
• ธุรกิจไฟฟ้า	301.1	189.7	58.7%

<sup>1</sup> ส่วนแบ่งกำไรปกติและเงินปันผลรับจากเงินลงทุนได้มีการปรับปรุงจากส่วนแบ่งกำไรเงินลงทุน โดยไม่รวม (กำไร)/ขาดทุนจากอัตราแลกเปลี่ยน

บริษัทฯ มีส่วนแบ่งกำไรปกติและเงินปันผลรับจากเงินลงทุนในไตรมาส 1 ปี 2567 เพิ่มขึ้นร้อยละ 82.8 เมื่อเทียบกับช่วงเวลาเดียวกันของปีก่อน ปัจจัยหลักมาจาก

- ส่วนแบ่งกำไรปกติจากธุรกิจไฟฟ้าเพิ่มขึ้นร้อยละ 58.7 เมื่อเทียบกับไตรมาส 1 ปี 2566 ปัจจัยหลักมาจากธุรกิจโรงไฟฟ้าแก๊ส-วัน จากการหยุดซ่อมบำรุงลดลงเมื่อเทียบกับช่วงเดียวกันของปีก่อน และจากธุรกิจโรงไฟฟ้า SPP สาเหตุหลักมาจากต้นทุนก๊าซธรรมชาติลดลงเมื่อเทียบกับช่วงเดียวกันของปีก่อน ส่งผลให้ Margin จากการจำหน่ายไฟฟ้าให้กับลูกค้าอุตสาหกรรม (IU) เพิ่มขึ้น รวมทั้งมีการรับรู้รายได้เงินชดเชยจากการประกันภัย ในช่วงไตรมาส 1 ปี 2567
- บริษัทฯ รับรู้ส่วนแบ่งกำไรปกติจากธุรกิจน้ำเพิ่มขึ้นร้อยละ 200.6 โดยมีปัจจัยหลักมาจากโครงการ Doun River จากการปรับขึ้นค่าน้ำ (Water Tariff) ในช่วงเดือนมกราคมที่ผ่านมา และปริมาณความต้องการใช้น้ำที่เพิ่มขึ้นทั้งจากกลุ่มลูกค้าเดิมและกลุ่มลูกค้าใหม่ จากการขยายพื้นที่การให้บริการ

กำไรสุทธิส่วนที่เป็นของบริษัทใหญ่

ในไตรมาส 1 ปี 2567 บริษัทฯ มีกำไรสุทธิส่วนที่เป็นของบริษัทใหญ่จำนวน 470.4 ล้านบาท เพิ่มขึ้นร้อยละ 82.8 จากจำนวน 257.4 ล้านบาท เมื่อเทียบกับช่วงเวลาเดียวกันของปีก่อน สาเหตุหลักมาจากกำไรจากอัตราแลกเปลี่ยนเพิ่มขึ้น จำนวน 247.2 ล้านบาท และกำไรขั้นต้นที่เพิ่มขึ้นจำนวน 52.1 ล้านบาท จากรายได้ที่เพิ่มขึ้นของธุรกิจนี้ แม้ว่าจะมีส่วนแบ่งกำไรจากเงินลงทุนในบริษัทร่วมและการร่วมค้าลดลง จำนวน 70.2 ล้านบาท

กำไรปกติ (Normalized Net Profit or Normalized Net Profit attributable to Owners of the Parent)

กำไรปกติเป็นการปรับกำไรสุทธิส่วนที่เป็นของบริษัทใหญ่โดยไม่รวม กำไร/ขาดทุน จากอัตราแลกเปลี่ยนและภาษีเงินได้นิติบุคคลอันเป็นผลจากกำไรจากอัตราแลกเปลี่ยนของเงินกู้ยืมสกุลต่างประเทศ

สำหรับไตรมาส 1 ปี 2567 บริษัทฯ มีรายการปรับปรุงกำไรจากอัตราแลกเปลี่ยนและภาษีที่เกี่ยวข้องจำนวน 98.6 ล้านบาท ทำให้บริษัทฯ รายงานกำไรปกติจำนวน 371.8 ล้านบาท เพิ่มขึ้นร้อยละ 62.4 จากไตรมาส 1 ปี 2566

### 3. ผลการดำเนินงานรายธุรกิจ

#### 3.1 ธุรกิจน้ำ

สำหรับรายได้และส่วนแบ่งกำไรจากธุรกิจน้ำมีรายละเอียดดังตารางต่อไปนี้

(หน่วย: ล้านบาท)

ธุรกิจน้ำ	ไตรมาสที่ 1	ไตรมาสที่ 1	%การเปลี่ยนแปลง
	2567	2566	YoY
<b>รายได้จากธุรกิจน้ำ</b>	<b>611.1</b>	<b>522.5</b>	<b>17.0%</b>
- รายได้การจำหน่ายน้ำดิบ	144.8	110.2	31.4%
- รายได้การจำหน่ายน้ำเพื่ออุตสาหกรรม	302.3	286.5	5.5%
- รายได้การจำหน่ายน้ำมูลค่าเพิ่ม	78.2	48.5	61.2%
- รายได้การบริหารจัดการน้ำเสีย	46.2	39.6	16.8%
- รายได้อื่นจากธุรกิจน้ำ <sup>1</sup>	39.6	37.7	4.9%
<b>ส่วนแบ่งกำไรจากเงินลงทุนจากธุรกิจน้ำ<sup>2</sup></b>	<b>16.2</b>	<b>(23.1)</b>	<b>170.1%</b>
<b>รายได้รวมและส่วนแบ่งกำไรจากเงินลงทุนธุรกิจน้ำ</b>	<b>627.3</b>	<b>499.3</b>	<b>25.6%</b>
<b>รายได้รวมและส่วนแบ่งกำไรปกติจากเงินลงทุนธุรกิจน้ำ<sup>3</sup></b>	<b>627.3</b>	<b>506.4</b>	<b>23.9%</b>

<sup>1</sup> รายได้อื่นจากธุรกิจน้ำ ประกอบด้วย 1) ค่าธรรมเนียมจากการใช้น้ำเกินกว่าที่จัดสรร และ 2) ค่าธรรมเนียมจากการบริหารจัดการน้ำเสีย

<sup>2</sup> ส่วนแบ่งกำไรจากเงินลงทุนจากธุรกิจน้ำ ประกอบด้วยส่วนแบ่งกำไรจากการลงทุนจากการลงทุน ได้แก่ 1) โครงการ Cua Lo 2) โครงการ SDWTP และ 3) โครงการ AIE

<sup>3</sup> การคำนวณส่วนแบ่งกำไรปกติ มีการเปลี่ยนแปลงโดยการปรับปรุง (กำไร)/ขาดทุน จากอัตราแลกเปลี่ยน

บริษัทฯ มีรายได้รวมและส่วนแบ่งกำไรปกติจากเงินลงทุนจากธุรกิจน้ำในไตรมาส 1 ปี 2567 จำนวน 627.3 ล้านบาท เพิ่มขึ้นร้อยละ 23.9 เมื่อเทียบกับช่วงเวลาเดียวกันของปีก่อน โดยมีสาเหตุหลักจาก

- รายได้จากธุรกิจน้ำเพิ่มขึ้นจำนวน 88.6 ล้านบาท ซึ่งรายได้จากธุรกิจน้ำโดยรวมเติบโตขึ้นทุกผลิตภัณฑ์ โดยเฉพาะการเพิ่มขึ้นของรายได้จากการจำหน่ายน้ำดิบ (Raw Water) และรายได้จากการจำหน่ายน้ำมูลค่าเพิ่ม (Value-Added product)
- ส่วนแบ่งกำไรจากเงินลงทุนในธุรกิจน้ำ เพิ่มขึ้นจำนวน 39.3 ล้านบาท โดยมีสาเหตุหลักจากส่วนแบ่งกำไรจากเงินลงทุนในโครงการ Duong River ที่ปรับตัวเพิ่มขึ้นจำนวน 29.0 ล้านบาท จากปริมาณการจำหน่ายน้ำที่สูงขึ้น จากการขยายพื้นที่การให้บริการ รวมถึงมีการปรับขึ้นราคาค่าน้ำ (Water tariff) ในช่วงเดือนมกราคมที่ผ่านมา ส่งผลให้ส่วนแบ่งกำไรปกติจากเงินลงทุนในธุรกิจน้ำในประเทศเวียดนามเติบโตขึ้น

สำหรับปริมาณการจำหน่ายและบริหารน้ำภายในประเทศและต่างประเทศมีรายละเอียดดังตารางต่อไปนี้

(หน่วย: ล้านลูกบาศก์เมตร)

ปริมาณจำหน่ายและบริหารน้ำรวมในประเทศและต่างประเทศ	ไตรมาสที่ 1	ไตรมาสที่ 1	%การเปลี่ยนแปลง
	2567	2566	YoY
ปริมาณการจำหน่ายน้ำดิบ	8.7	6.6	31.1%
ปริมาณการจำหน่ายน้ำเพื่ออุตสาหกรรม <sup>1</sup>	12.0	11.2	6.5%
ปริมาณการจำหน่ายน้ำมูลค่าเพิ่ม <sup>2</sup>	2.2	1.5	42.7%
ปริมาณการบริหารจัดการน้ำเสีย	9.4	8.8	6.5%
<b>รวมปริมาณจำหน่ายและบริหารน้ำในประเทศ</b>	<b>32.2</b>	<b>28.2</b>	<b>14.2%</b>
ปริมาณการจำหน่ายในประเทศเวียดนาม <sup>3</sup>	8.2	6.7	22.8%
<b>รวมปริมาณจำหน่ายและบริหารน้ำในต่างประเทศ</b>	<b>8.2</b>	<b>6.7</b>	<b>22.8%</b>
<b>ปริมาณจำหน่ายและบริหารน้ำรวมในประเทศและต่างประเทศ</b>	<b>40.3</b>	<b>34.8</b>	<b>15.9%</b>

<sup>1</sup> น้ำเพื่ออุตสาหกรรม หมายถึง น้ำ Process และ น้ำ Clarified.

<sup>2</sup> น้ำมูลค่าเพิ่ม หมายถึง น้ำปราศจากแร่ธาตุ (Demineralized Water) และน้ำอุตสาหกรรมคุณภาพสูง (Premium Clarified Water)

<sup>3</sup> ปริมาณการจำหน่ายน้ำในประเทศเวียดนาม ได้แก่ 1) โครงการ Cua Lo 2) โครงการ SDWTP 3.) เขตประกอบการอุตสาหกรรมดับบลิวเอชเอ อินดัสเทรียล โซน 1 - เหวอฮาน

ในไตรมาส 1 ปี 2567 บริษัทฯ มีปริมาณยอดจำหน่ายน้ำในประเทศรวม 32.2 ล้านลูกบาศก์เมตร เพิ่มขึ้นร้อยละ 14.2 จากช่วงเดียวกันของปีก่อน ในขณะที่มีปริมาณยอดจำหน่ายน้ำในต่างประเทศรวมตามสัดส่วนการถือหุ้นเท่ากับ 8.2 ล้านลูกบาศก์เมตร เพิ่มขึ้นร้อยละ 22.8 จากช่วงเดียวกันของปีก่อน ปัจจัยหลักมาจากการเพิ่มขึ้นของปริมาณยอดจำหน่ายน้ำของโครงการ Duong River ที่เติบโตขึ้นอย่างต่อเนื่อง



### 3.2 ธุรกิจไฟฟ้า

สำหรับไตรมาส 1 ปี 2567 บริษัทฯ มีรายได้และส่วนแบ่งกำไรปกติจากเงินลงทุนและเงินปันผลรับจากธุรกิจไฟฟ้า จำนวน 410.6 ล้านบาท เพิ่มขึ้นร้อยละ 36.7 เมื่อเทียบกับช่วงเวลาเดียวกันของปีก่อน โดยได้รับปัจจัยบวกจากส่วนแบ่งกำไรปกติที่เพิ่มขึ้นของโรงไฟฟ้าเกิดโค-วัน จากการหยุดซ่อมบำรุงลดลง ส่งผลได้รับค่าความพร้อมจ่ายเพิ่มขึ้นเมื่อเทียบกับช่วงเดียวกันของปีก่อน และจากการฟื้นตัวอย่างต่อเนื่องของกลุ่มโรงไฟฟ้า SPP ทั้ง 8 แห่ง โดยมีปัจจัยหลักมาจากต้นทุนก๊าซธรรมชาติลดลงเมื่อเทียบกับช่วงเดียวกันของปีก่อน และการปรับตัวของค่าไฟฟ้าผันแปร (Ft) ที่เหมาะสมกับราคาก๊าซธรรมชาติในปัจจุบัน ส่งผลให้กำไรจากการจำหน่ายไฟฟ้าให้ลูกค้าอุตสาหกรรมปรับตัวดีขึ้น รวมถึงการรับรู้รายได้เงินชดเชยประกันภัยในช่วงไตรมาส 1 ปี 2567

(หน่วย: ล้านบาท)

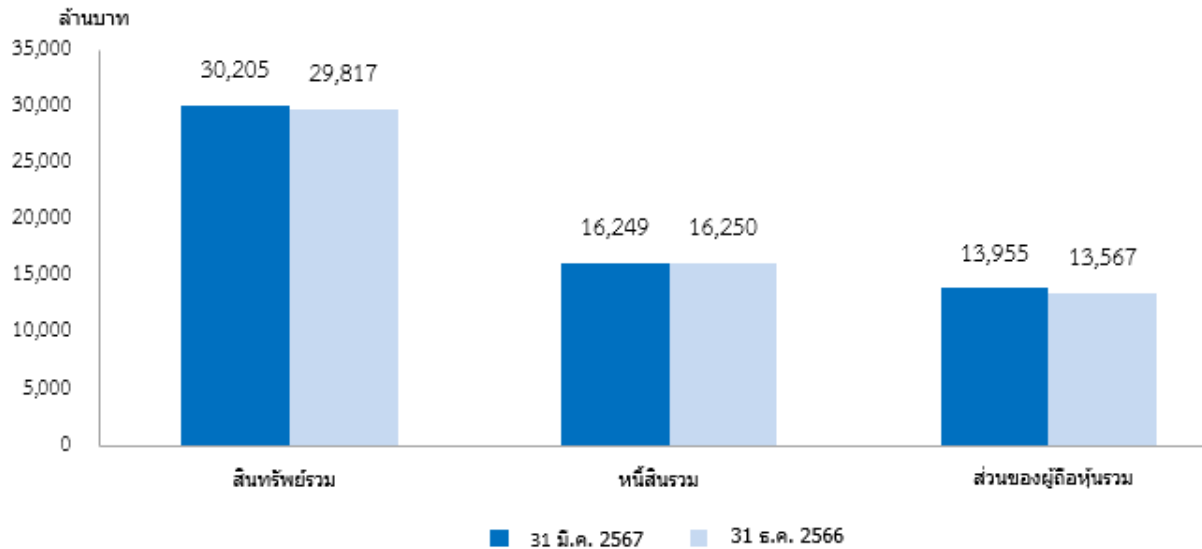
ธุรกิจไฟฟ้า	ไตรมาสที่ 1 2567	ไตรมาสที่ 1 2566	%การเปลี่ยนแปลง YoY
รายได้จากธุรกิจไฟฟ้าพลังงานแสงอาทิตย์	109.5	110.7	-1.1%
ส่วนแบ่งกำไรจากการลงทุน	142.4	252.0	-43.5%
เงินปันผลรับ	37.5	0.0	n.a.
<b>รายได้และส่วนแบ่งกำไรจากการลงทุนในบริษัทร่วมและการร่วมค้าและเงินปันผลรับ</b>	<b>289.4</b>	<b>362.7</b>	<b>-20.2%</b>
<b>รายได้และส่วนแบ่งกำไรปกติจากการลงทุนในบริษัทร่วมและการร่วมค้าและเงินปันผลรับ<sup>1</sup> :</b>	<b>410.6</b>	<b>300.4</b>	<b>36.7%</b>
- รายได้จากธุรกิจไฟฟ้า	109.5	110.7	-1.1%
- ส่วนแบ่งกำไรปกติ	263.6	189.7	38.9%
- IPP	50.2	2.6	1,866.4%
- SPP	219.0	174.8	25.3%
- อื่นๆ <sup>2</sup>	-5.6	12.3	-145.7%
- เงินปันผลรับ	37.5	0.0	n.a.

<sup>1</sup> การคำนวณส่วนแบ่งกำไรปกติ มีการเปลี่ยนแปลงโดยการปรับปรุง (กำไร)/ขาดทุน จากอัตราแลกเปลี่ยน

<sup>2</sup> อื่นๆ ประกอบด้วย ธุรกิจพลังงานหมุนเวียน เช่น การให้บริการไฟฟ้าจากพลังงานแสงอาทิตย์ โรงไฟฟ้าขยะอุตสาหกรรม CCE และโครงการวางท่อจัดจำหน่าย และค้าปลีกก๊าซธรรมชาติ (WHA NGDPs) ซึ่งเป็นการร่วมลงทุนระหว่าง WHAUP GULF และ MITG

#### 4. ฐานะทางการเงิน

ฐานะทางการเงินรวมของบริษัทฯ ณ 31 มีนาคม 2567 สามารถสรุปได้ดังนี้



#### สินทรัพย์

ณ 31 มีนาคม 2567 บริษัทฯ มีสินทรัพย์รวมทั้งสิ้นจำนวน 30,205 ล้านบาท เพิ่มขึ้นจำนวน 388 ล้านบาท จากจำนวน 29,817 ล้านบาท ณ สิ้นปี 2566 สาเหตุหลักมาจาก

- 1) สินทรัพย์อื่นเพิ่มขึ้น จำนวน 281 ล้านบาท สาเหตุหลักมาจากจากการเพิ่มขึ้นของที่ดิน อาคาร และอุปกรณ์ จำนวน 261 ล้านบาท
- 2) เงินลงทุนในบริษัทร่วมเพิ่มขึ้น จำนวน 230 ล้านบาท โดยมีปัจจัยหลักจากการเปลี่ยนแปลงของอัตราแลกเปลี่ยน
- 3) เงินสดและรายการเทียบเท่าเงินสดลดลงจำนวน 124 ล้านบาท โดยมีรายละเอียดดังต่อไปนี้
  - เงินสดสุทธิได้มาจากกิจกรรมดำเนินงาน : +273 ล้านบาท
  - เงินสดสุทธิใช้ในกิจกรรมจัดหาเงิน : -54 ล้านบาท
  - เงินสดสุทธิใช้ในกิจกรรมลงทุน : -351 ล้านบาท เกิดจากเงินสดจ่ายเพื่อซื้อที่ดิน อาคารและอุปกรณ์จำนวน 348 ล้านบาท
  - ผลกระทบจากอัตราแลกเปลี่ยน: +8 ล้านบาท

ส่วนประกอบหลักของสินทรัพย์ในงบการเงินรวมของบริษัทฯ คือ (1) เงินลงทุนในบริษัทร่วมจำนวน 15,191 ล้านบาท (2) อาคารและอุปกรณ์สุทธิจำนวน 7,523 ล้านบาท (3) ค่าความนิยมจำนวน 2,773 ล้านบาท (4) เงินสดและรายการเทียบเท่าเงินสดจำนวน 1,172 ล้านบาท และ (5) สินทรัพย์ไม่มีตัวตนสุทธิจำนวน 1,857 ล้านบาท

**หนี้สิน**

ณ 31 มีนาคม 2567 บริษัทฯ มีหนี้สินรวมทั้งสิ้นจำนวน 16,249 ล้านบาท ลดลงจำนวน 1 ล้านบาท จาก ณ 31 ธันวาคม 2566 ทั้งนี้ ณ 31 มีนาคม 2567 บริษัทฯ มีหนี้สินที่มีภาระดอกเบี้ยจำนวน 14,610 ล้านบาท ลดลงจาก ณ สิ้นปี 2566 จำนวน 48 ล้านบาท ส่วนประกอบหลักของหนี้สินรวมในงบการเงินรวมของบริษัทฯ คือ (1) หนี้กู้ยืมจำนวน 12,612 ล้านบาท และ (2) เงินกู้ยืมจำนวน 1,998 ล้านบาท

**ส่วนของผู้ถือหุ้น**

ณ 31 มีนาคม 2567 บริษัทฯ มีส่วนของผู้ถือหุ้นรวมทั้งสิ้น 13,955 ล้านบาท เพิ่มขึ้นจำนวน 389 ล้านบาท จากจำนวน 13,567 ล้านบาท ณ สิ้นปี 2566 สาเหตุหลักมาจาก กำไรสะสมเพิ่มขึ้นจำนวน 470 ล้านบาท ในขณะที่องค์ประกอบส่วนอื่นของผู้ถือหุ้นลดลงจำนวน 81 ล้านบาท

**5. อัตราส่วนทางการเงินที่สำคัญ**

	ไตรมาส 1 ปี 2567	ปี 2566
อัตราผลตอบแทนผู้ถือหุ้น (ร้อยละ)	13.78%	12.46%
อัตราส่วนหนี้สินต่อส่วนของผู้ถือหุ้น (เท่า)	1.16x	1.20x
อัตราส่วนหนี้สินที่มีภาระดอกเบี้ยสุทธิต่อส่วนของผู้ถือหุ้น (เท่า)	1.00x	1.02x

ในไตรมาส 1 ปี 2567 บริษัทฯ มีอัตราส่วนหนี้สินรวมต่อส่วนของผู้ถือหุ้นอยู่ที่ระดับ 1.16 เท่า ลดลงจาก 1.20 เท่า ณ สิ้นปี 2566 และอัตราส่วนหนี้สินที่มีภาระดอกเบี้ยสุทธิต่อส่วนของผู้ถือหุ้น เท่ากับ 1.00 เท่า ลดลงจาก 1.02 เท่า ณ สิ้นปี 2566

**6. โครงการที่อยู่ระหว่างก่อสร้างและพัฒนา**

**ธุรกิจพลังงาน**

- ในไตรมาส 1 ปี 2567 มีโครงการโรงไฟฟ้าพลังงานแสงอาทิตย์ Private PPA กำลังการผลิตจำนวน 117 เมกะวัตต์ อยู่ระหว่างการก่อสร้าง และมีกำหนดเปิดดำเนินการผลิตไฟฟ้าเชิงพาณิชย์ในไตรมาส 2 ปี 2567 ถึง ไตรมาส 1 ปี 2568

โรงไฟฟ้า	ประเภทโรงไฟฟ้า	ประเภทผู้ผลิต	สัดส่วนการถือหุ้น (%)	กำลังการผลิตตามติดตั้ง (เมกะวัตต์)	กำลังการผลิตตามสัดส่วนการถือหุ้น (เมกะวัตต์)	กำหนดการเดินการผลิตเชิงพาณิชย์
พลังงานแสงอาทิตย์	พลังงานแสงอาทิตย์	Private PPA	100	117	117	ไตรมาส 2 ปี 2567 ถึง ไตรมาส 1 ปี 2568
<b>รวม</b>				<b>117</b>	<b>117</b>	

จึงเรียนมาเพื่อโปรดทราบ

ขอแสดงความนับถือ

(นายประพนธ์ ชินอุดมทรัพย์)  
ประธานเจ้าหน้าที่ฝ่ายบริหารการเงิน