

เรื่อง คำอธิบายและการวิเคราะห์งบการเงินและผลการดำเนินงานสำหรับไตรมาสที่ 1/2567 สิ้นสุดวันที่ 31 มีนาคม 2567

เรียน กรรมการและผู้จัดการตลาดหลักทรัพย์แห่งประเทศไทย

บริษัท ลีโอ โกลบอล โลจิสติกส์ จำกัด (มหาชน) ("บริษัทฯ") และบริษัทย่อย ขอเรียนชี้แจงผลการดำเนินงานและข้อมูลทางการเงินสำหรับไตรมาสที่ 1/2567 สิ้นสุดวันที่ 31 มีนาคม 2567

จุดเด่น: ผลประกอบการในไตรมาสที่ 1/2567 บริษัทมีรายได้รวมอยู่ที่ 348.2 ล้านบาท เพิ่มขึ้นร้อยละ 5 เมื่อเปรียบเทียบกับไตรมาส 1/2566 แต่ลดลงร้อยละ 4 เมื่อเปรียบเทียบกับไตรมาส 4/2566 โดยค่าบริการขนส่งสินค้าระหว่างประเทศทางเรือ สำหรับไตรมาสที่ 1/2567 เพิ่มขึ้นร้อยละ 6 เมื่อเปรียบเทียบกับไตรมาสที่ 1/2566 เนื่องจากบริษัทฯ สามารถเพิ่มจำนวนลูกค้า เพิ่มปริมาณการขนส่ง และค่าระวางเรือมีการปรับตัวสูงขึ้นเนื่องจากสถานการณ์วิกฤตในทะเลแดง

และบริษัทฯยังมีการเติบโตทางรายได้โดยมีนัยยะสำคัญ จากธุรกิจบริการโลจิสติกส์แบบครบวงจร (Integrated Logistics Services) เช่น ค่าขนส่งทางบก ขนถ่ายสินค้า มีการเติบโตเพิ่มขึ้นถึงร้อยละ 24 เมื่อเปรียบเทียบกับไตรมาส 1/2566 ธุรกิจตัวแทนในการดำเนินพิธีศุลกากรและอื่น ๆ มีการเติบโตเพิ่มขึ้นร้อยละ 36 เมื่อเปรียบเทียบกับไตรมาสที่ 1/2566 เนื่องจากมีรายได้จากธุรกิจใหม่เพิ่มเติมจากการให้บริการเช่าตู้สินค้าควบคุมอุณหภูมิ (Reefer Container) รวมถึงธุรกิจการให้บริการเช่าพื้นที่เก็บของขนาดเล็ก (Self-Storage) ที่มีการเติบโตเพิ่มขึ้นร้อยละ 46 เมื่อเทียบกับไตรมาสที่ 1/2566 เนื่องจากสถานการณ์โควิด-19 ที่คลี่คลายลง ทำให้ลูกค้าในส่วนของ SME ที่ใช้สถานที่เพื่อการจัดเก็บสินค้าและลูกค้าที่นำเอาของใช้ส่วนตัวมาเก็บกลับมาใช้บริการเพิ่มมากขึ้น พร้อมกับบริษัทฯ ได้เปิดดำเนินการเต็มที่ตั้งทั้ง 2 สาขาแล้ว คือที่ถนนพระราม 3 และที่ไชน่าทาวน์ จึงมีการรับรู้รายได้เข้ามาอย่างต่อเนื่อง

บริษัทฯ เชื่อมั่นว่าในปี 2567 ด้วยแผนธุรกิจ F.A.S.T.24 จะทำให้บริษัทฯสามารถสร้างการเติบโตของกำไรขั้นต้นและผลประกอบการให้เติบโตเพิ่มขึ้นในช่วงไตรมาส 2-4/2567 โดยบริษัทฯจะเริ่มรับรู้รายได้จากหน่วยธุรกิจใหม่ (New Business Units) เช่น การขนส่งทางรางไปยังประเทศจีน-ลาว รวมถึงการขนส่งสินค้าทางรางภายในประเทศ โครงการ Bonded Cold Chain Logistics Center ที่ท่าเรือสทไทย และ Self Storage สาขาที่ 3 ที่ถนนพระราม 4 ซึ่งจะเปิดดำเนินการภายในไตรมาส 2/2567 รวมถึงบริษัทจะมีการรับรู้รายได้ จากโครงการ JV อื่นๆที่ได้มีการจัดตั้งในปี 2566 เช่น บริษัท Leo Sourcing & Supply Chain บริษัท LaneXang Express บริษัท Logicam-Leo (Cambodia) และบริษัท Sritrang Leo Multimodal Logistics ที่จะมีการเติบโตของรายได้โดยมีนัยยะสำคัญเริ่มตั้งแต่ไตรมาส 2/2567 เป็นต้นไป และเป็นไปตามแผนยุทธศาสตร์ของบริษัทในการเพิ่มรายได้จากธุรกิจ Non-Freight และ Non-Logistics ให้เติบโตอย่างต่อเนื่องในช่วง 1-2 ปีข้างหน้า

ภาพรวมผลการดำเนินงาน

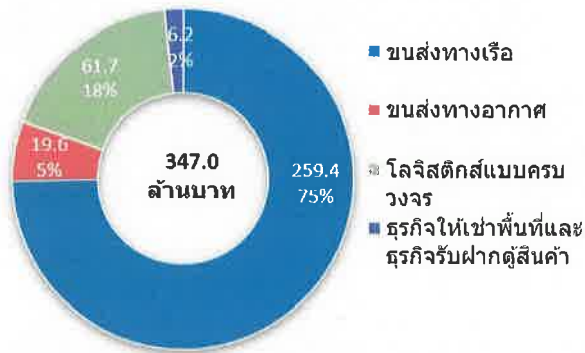
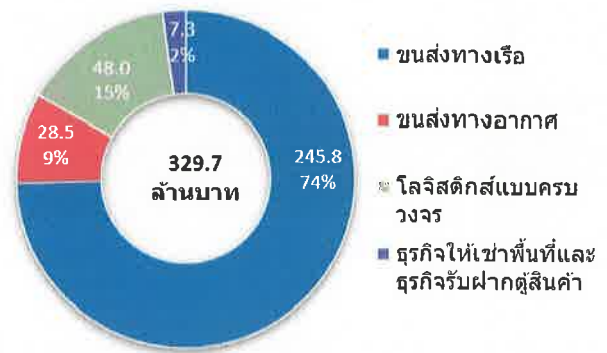
(หน่วย : ล้านบาท)	2567	2566	2566	% เปลี่ยนแปลง	
	Q1	Q4	Q1	Q-o-Q	Y-o-Y
รายได้จากการให้บริการและรายได้อื่น	348.2	364.0	332.3	-4%	5%
กำไรขั้นต้น	106.0	121.9	108.0	-13%	-2%
อัตรากำไรขั้นต้น (%)	31%	34%	33%		
กำไรสุทธิ : ผู้ถือหุ้นบริษัทใหญ่	10.4	29.4	19.0	-65%	-45%
อัตรากำไรสุทธิ (%)	3.0%	8.1%	5.7%		

ในไตรมาส 1/2567 บริษัทฯและบริษัทย่อยมีรายได้รวม จำนวน 348.2 ล้านบาท เพิ่มขึ้น 15.9 ล้านบาท คิดเป็นร้อยละ 5 จากไตรมาสที่ 1/2566 และลดลง 15.8 ล้านบาท คิดเป็นร้อยละ 4 เมื่อเทียบกับไตรมาสที่ 4/2566 บริษัทฯ มีกำไรขั้นต้นจำนวน 106.0 ล้านบาท ลดลง 2.0 ล้านบาท คิดเป็นร้อยละ 2 เมื่อเทียบกับไตรมาสที่ 1/2566 และลดลง 15.9 ล้านบาท คิดเป็นร้อยละ 13 จากไตรมาสที่ 4/2566 และมีอัตรากำไรขั้นต้นอยู่ที่ร้อยละ 31 ร้อยละ 34 และร้อยละ 33 ตามลำดับ

บริษัทฯและบริษัทย่อยมีกำไรสุทธิในส่วนของผู้ถือหุ้นใหญ่ ในไตรมาส 1/2567 จำนวน 10.4 ล้านบาท ลดลง 8.6 ล้านบาท คิดเป็นร้อยละ 45 จากไตรมาส 1/2566 และลดลง 19.0 ล้านบาท คิดเป็นร้อยละ 65 จากไตรมาส 4/2566 และบริษัทฯ มีอัตรากำไรสุทธิใน ไตรมาส 1/2567 อยู่ที่ร้อยละ 3.0 เมื่อเทียบกับไตรมาสที่ 1/2566 อยู่ที่ร้อยละ 5.7 และไตรมาส 4/2566 ร้อยละ 8.1 สาเหตุของกำไรที่ลดลงเนื่องจากในไตรมาส 1/2567 บริษัทฯต้องมีการตั้งสำรองหนี้สงสัยจะสูญตามมาตรฐานทางบัญชี 4.02 ล้านบาท และมีภาระการขาดทุนจากบริษัท YJCD ที่ประกอบธุรกิจพื้นที่บริการรับฝากตู้คอนเทนเนอร์ (Container Depot) ที่ยังมียอดขายและผลประกอบการยังไม่เป็นไปตามเป้าหมาย ซึ่งบริษัทฯจะต้องรับผลประกอบการที่ขาดทุนของ YJCD เป็นจำนวน 5.1 ล้านบาทในไตรมาส 1/2567 ซึ่งหากไม่มีรายการทั้งสองรายการนี้ ผลประกอบการปกติของทางบริษัทฯในไตรมาส 1/2567 ก็จะมีผลใกล้เคียงกับผลประกอบไตรมาส 1/2566 ที่มีกำไรสุทธิในส่วนของผู้ถือหุ้นใหญ่อยู่ที่ 19.0 ล้านบาท

รายได้และสัดส่วนรายได้จำแนกตามกลุ่มธุรกิจ

กลุ่มธุรกิจ	2567	2566	2566	% เปลี่ยนแปลง		2567	%	2566	%
	Q1	Q4	Q1	Q-o-Q	Y-o-Y	3 เดือน	สัดส่วน	3 เดือน	สัดส่วน
1. การขนส่งสินค้าระหว่างประเทศทางเรือ	259.4	235.9	245.8	10%	6%	259.4	75%	245.8	74%
2. การขนส่งสินค้าระหว่างประเทศทางอากาศ	19.6	23.4	28.5	-16%	-31%	19.6	5%	28.5	9%
3. การบริการโลจิสติกส์แบบครบวงจร	61.7	95.4	48.0	-35%	28%	61.7	18%	48.0	15%
4. ธุรกิจให้เช่าพื้นที่และธุรกิจรับฝากตู้สินค้า	6.2	5.8	7.3	7%	-15%	6.2	2%	7.3	2%
รวม	347.0	360.5	329.7	-4%	5%	347.0	100%	329.7	100%

รายได้(ล้านบาท) ปี 2567 (มค.- มีค.)

รายได้(ล้านบาท) ปี 2566 (มค.- มีค.)


บริษัทฯและบริษัทย่อยมีรายได้ในช่วง 3 เดือนแรกของปี 2567 (3M/2567) เท่ากับ 347.0 ล้านบาทประกอบด้วย

- 1)การขนส่งสินค้าระหว่างประเทศทางเรือ(Sea Freight) มีรายได้รวม 259.4 ล้านบาท คิดเป็นร้อยละ 75 ของรายได้รวม
- 2)การขนส่งสินค้าระหว่างประเทศทางอากาศ(Air Freight) มีรายได้รวม 19.6 ล้านบาท คิดเป็นร้อยละ 5 ของรายได้รวม
- 3)การบริการด้านบริการโลจิสติกส์แบบครบวงจร (Integrated Logistics Services) ซึ่งประกอบด้วย การขนส่ง การบริการดำเนินพิธีการศุลกากร และบริการเสริมอื่นๆ มีรายได้รวม 61.7 ล้านบาท คิดเป็นร้อยละ 18 ของรายได้รวม
- 4)ธุรกิจให้เช่าพื้นที่เก็บของขนาดเล็กและธุรกิจรับฝากตู้สินค้า (Self-Storage and Container Depot Service) ซึ่งประกอบด้วย บริการให้เช่าพื้นที่เพื่อจัดเก็บสิ่งของตามความต้องการของลูกค้า การบริการพื้นที่รับฝากและซ่อมตู้คอนเทนเนอร์ การบริการในธุรกิจนี้มีรายได้รวม 6.2 ล้านบาท คิดเป็นร้อยละ 2 ของรายได้รวม

การวิเคราะห์ผลการดำเนินงาน
1.บริการขนส่งสินค้าระหว่างประเทศทางเรือ

ค่าบริการขนส่งสินค้าระหว่างประเทศทางเรือ สำหรับไตรมาสที่ 1/2567 เพิ่มขึ้นร้อยละ 10.0 เมื่อเทียบกับไตรมาสที่ 4/2566 และเพิ่มขึ้นร้อยละ 6 เมื่อเทียบกับไตรมาสที่ 1/2566 เนื่องจากบริษัทฯ สามารถเพิ่มจำนวนลูกค้า เพิ่มปริมาณการขนส่ง และค่าระวางเรือมีการปรับตัวสูงขึ้น

2.บริการขนส่งสินค้าระหว่างประเทศทางอากาศ

ค่าบริการขนส่งสินค้าระหว่างประเทศทางอากาศ สำหรับไตรมาสที่ 1/2567 มีรายได้ลดลงร้อยละ 16 เมื่อเทียบกับไตรมาสที่ 4/2566 เนื่องจากการส่งออกสินค้าลดลงตามฤดูกาล และเมื่อเทียบกับไตรมาสที่ 1/2566 ลดลงร้อยละ 31 เนื่องจากบริษัทฯลดการขนส่งชนิดเช่าเหมาลำลงตามสถานการณ์ธุรกิจการขนส่งทางอากาศที่เริ่มมีปริมาณการบินของเครื่องบินผู้โดยสารมากขึ้น ทำให้ความจำเป็นของการขนส่งแบบเช่าเหมาลำลดน้อยลง

3.การบริการโลจิสติกส์แบบครบวงจร
3.1 ค่าขนส่งและบริการอื่นที่เกี่ยวข้องกับการขนส่ง

ธุรกิจให้บริการด้านค่าขนส่ง ขนถ่ายสินค้าและบริการอื่นที่เกี่ยวข้องกับการขนส่ง สำหรับไตรมาสที่ 1/2567 เพิ่มขึ้นจากไตรมาสที่ 4/2566 ร้อยละ 12 และ เมื่อเทียบกับ ไตรมาสที่ 1/2566 เพิ่มขึ้นร้อยละ 24 เนื่องจากมีปริมาณการขนส่งทางบกที่เพิ่มมากขึ้นอย่างต่อเนื่อง

3.2 ค่าบริการด้านตัวแทนในการดำเนินพิธีศุลกากรและอื่น ๆ

ธุรกิจให้บริการด้านตัวแทนในการดำเนินพิธีศุลกากรและอื่นๆ สำหรับไตรมาสที่ 1/2567 ลดลงร้อยละ 62 เมื่อเทียบกับไตรมาสที่ 4/2566 เนื่องจากธุรกิจนี้รวมอยู่ในไตรมาส 4/2566 มีงานเพิ่มพิเศษจาก Project Cargoes ที่มีมูลค่าสูงโดยเป็นการให้บริการขนย้ายและบรรจุอุปกรณ์โรงงานเพื่อการส่งออก และเมื่อเทียบกับไตรมาสที่ 1/2566 เพิ่มขึ้นร้อยละ 36 เนื่องจากมีรายได้จากธุรกิจใหม่เพิ่มเติมจากการให้บริการเช่าตู้สินค้าควบคุมอุณหภูมิ (Reefer Container)

4.ธุรกิจให้เช่าพื้นที่เก็บของขนาดเล็ก (Self-Storage) และธุรกิจรับฝากตู้สินค้า (Container Depot)

สำหรับธุรกิจในกลุ่มนี้มีรายได้ในไตรมาส 1/2567 ซึ่งเท่ากับ 6.2 ล้านบาท เมื่อเปรียบเทียบกับไตรมาส 4/2566 เพิ่มขึ้นร้อยละ 7 และเมื่อเปรียบเทียบกับไตรมาส 1/2566 จะลดลงร้อยละ 15 ทั้งนี้เนื่องจากรายได้ธุรกิจการให้เช่าพื้นที่เก็บของขนาดเล็ก (Self-Storage) เติบโตขึ้น แต่ธุรกิจรับฝากตู้สินค้า (Container Depot) ลดลงตามรายละเอียดดังนี้

4.1 ธุรกิจการให้บริการให้เช่าพื้นที่เก็บของขนาดเล็ก (Self-Storage)

สำหรับไตรมาส 1/2567 ยังเติบโตต่อเนื่องเมื่อเทียบกับไตรมาส 4/2566 เพิ่มขึ้นร้อยละ 25 และเมื่อเทียบกับไตรมาสที่ 1/2566 เพิ่มขึ้นร้อยละ 46 เนื่องจากสถานการณ์โควิด-19 คลี่คลายลง ทำให้ลูกค้าในส่วนของ SME ที่ใช้สถานที่เพื่อการจัดเก็บสต็อกสินค้าและลูกค้าที่นำเอาของใช้ส่วนตัวมาเก็บกลับมาใช้บริการเพิ่มมากขึ้น พร้อมกับบริษัทฯ ได้เปิดดำเนินการใหม่ที่ครบทั้ง 2 สาขาแล้ว คือที่ถนนพระราม 3 และที่ไชนาทาวน์ จึงมีการรับรู้รายได้เข้ามาอย่างต่อเนื่อง

4.2 ธุรกิจให้พื้นที่บริการรับฝากและซ่อมตู้คอนเทนเนอร์ (Container Depot)

เมื่อเปรียบเทียบกับไตรมาส 1/2567 กับ ไตรมาส 4/2566 ลดลงร้อยละ 20 เมื่อเปรียบเทียบกับ ไตรมาส 1/2566 ลดลงร้อยละ 57 เนื่องจากปริมาณตู้ที่เข้าใช้บริการในลานรับและค่าซ่อมตู้ลดลง อันเป็นสาเหตุมาจากลาน YJCD#1 จำเป็นต้องมีการปรับปรุงสภาพลาน ทำให้ไม่สามารถรับลูกค้าเข้าในลานได้ ในขณะที่ลาน YJCD#2 เพิ่งสามารถรับลูกค้าหลักๆ ได้ในช่วงปลายปี 2566 เนื่องจากต้องมีการขออนุญาตในการขึ้นทะเบียนลาน YJCD#2 ในระบบของลูกค้า ทำให้มีความล่าช้าในการที่ลูกค้าจะเข้ามาใช้บริการ แต่บริษัทคาดว่าจะสามารถเพิ่มปริมาณลูกค้าได้มากขึ้นในไตรมาส 2/2567 เป็นต้นไป

รายได้อื่น

ส่วนใหญ่เป็นเงินปันผล และ ดอกเบี้ยรับ ตามรายละเอียดดังนี้

รายได้	ปี 2567 (มค.-มีค.)	ปี 2566 (มค.-มีค.)	% เปลี่ยนแปลง
1.เงินปันผล	449,573	1,149,194	-61%
2.ดอกเบี้ยรับ	447,747	1,204,731	-63%
3.รายได้ค่าเช่า/ค่าบริการ	88,788	61,114	45%
4.รายได้เบ็ดเตล็ด	301,046	126,407	138%
รวม	1,287,154	2,541,446	-49%

ค่าใช้จ่ายในการขายและบริหาร

บริษัทฯ มีค่าใช้จ่ายในการขายและบริหาร ในไตรมาส 1/2567 เพิ่มขึ้น ร้อยละ 2 เมื่อเทียบกับไตรมาส 4/2566 และเพิ่มขึ้นร้อยละ 2 เมื่อเทียบกับไตรมาส 1/2566 เนื่องจากการปรับเงินจงใจพนักงานขายเพิ่มขึ้นตามยอดขายที่เพิ่มขึ้น และเริ่มรับรู้ค่าเสื่อมราคาของลาน YJCD#2

ต้นทุนทางการเงิน

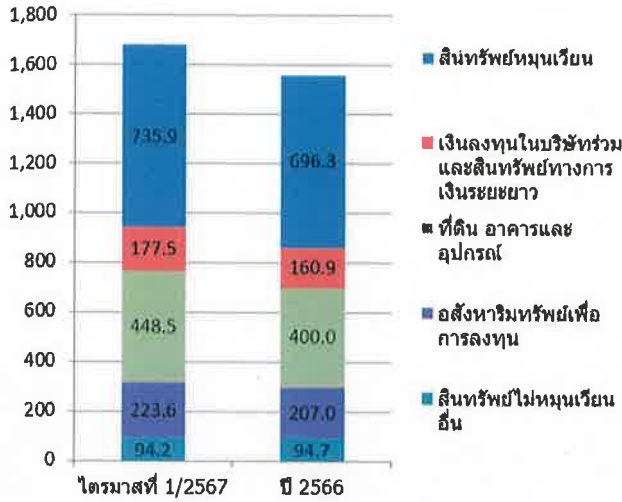
บริษัทฯ มีต้นทุนทางการเงินในไตรมาส 1/2567 ลดลงเมื่อเทียบกับ ไตรมาส 4/2566 ร้อยละ 18 และเมื่อเทียบกับไตรมาส 1/2566 ลดลง ร้อยละ 39 จากจากการไถ่ถอนหุ้นกู้ในช่วงปลายปีที่แล้ว

กำไรสุทธิของผู้ถือหุ้นบริษัทใหญ่

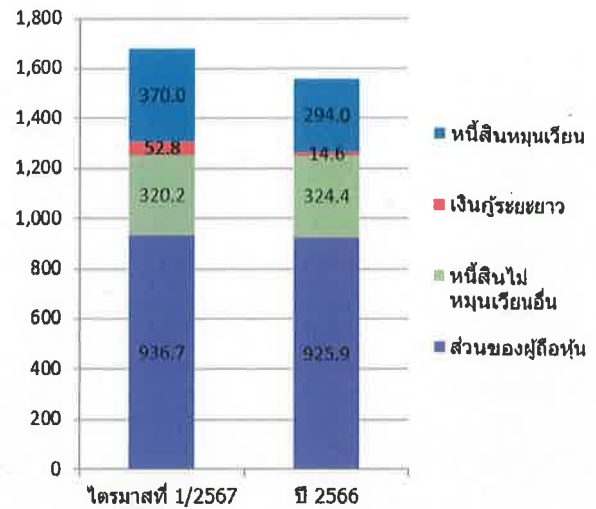
บริษัทฯ มีกำไรสุทธิของผู้ถือหุ้นบริษัทใหญ่สำหรับไตรมาสที่ 1/2567 จำนวน 10.4 ล้านบาท ลดลงจากไตรมาสที่ 4/2566 จำนวน 19.0 ล้านบาท คิดเป็นร้อยละ 65 และลดลงจากไตรมาสที่ 1/2566 จำนวน 8.6 ล้านบาท คิดเป็นร้อยละ 45 เนื่องจากกำไรขั้นต้นลดลง และต้องรับรู้การขาดทุนจากบริษัทย่อยและบริษัทร่วมเพิ่มเติม

การวิเคราะห์ทางการเงิน

สินทรัพย์



หนี้สินและส่วนของผู้ถือหุ้น



สินทรัพย์

บริษัทฯ มีสินทรัพย์รวม ณ วันที่ 31 มีนาคม 2567 จำนวน 1,679.7 ล้านบาท เพิ่มขึ้นจากสินทรัพย์รวม ณ วันที่ 31 ธันวาคม 2566 จำนวน 120.8 ล้านบาท โดยสินทรัพย์หมุนเวียนเพิ่มขึ้นสุทธิ 39.6 ล้านบาท จากเงินสดลดลง 17.5 ล้านบาท สินทรัพย์ทางการเงินหมุนเวียนอื่นลดลง 33.8 ล้านบาท ลูกหนี้การค้าเพิ่มขึ้น 92.1 ล้านบาท สินทรัพย์ตราสารอนุพันธ์ลดลง 1.7 ล้านบาท สินทรัพย์ไม่หมุนเวียนอื่นเพิ่มขึ้น 0.5 ล้านบาท และจากการเพิ่มขึ้นสินทรัพย์ไม่หมุนเวียน จำนวน 81.2 ล้านบาท ตามรายละเอียดดังนี้

- เงินลงทุนในบริษัทร่วม และสินทรัพย์ทางการเงินระยะยาว เพิ่มขึ้น 16.6 ล้านบาท เกิดจากการลงทุนเพิ่มในบริษัทร่วม 12.2 ล้านบาท ลดลงจากการรับรู้ส่วนแบ่งขาดทุนจากบริษัทร่วม 2.0 ล้านบาท และสินทรัพย์ทางการเงินที่วัดมูลค่าด้วยมูลค่ายุติธรรมผ่านกำไรขาดทุนเบ็ดเสร็จอื่นเพิ่มขึ้น 6.4 ล้านบาท จากการวัดมูลค่าใหม่
- ที่ดิน อาคาร และอุปกรณ์-สุทธิ เพิ่มขึ้น 48.5 ล้านบาท จากการเพิ่มเงินลงทุนในโครงการก่อสร้างคลังสินค้าห้องเย็น 55.3 ล้านบาท และลดลงจากการตัดจำหน่ายสิทธิการใช้ ลาน YJCD#2 จำนวน 6.8 ล้านบาท
- อสังหาริมทรัพย์เพื่อการลงทุน เพิ่มขึ้นจำนวน 16.6 ล้านบาท จากการทำสัญญาเช่าพื้นที่ สำหรับโครงการ Self-Storage แห่งที่ 3
- สินทรัพย์ไม่หมุนเวียนอื่นลดลงสุทธิ 0.5 ล้านบาท จากลูกหนี้กรมสรรพากรลดลง 0.2 ล้านบาท สินทรัพย์ภาษีเงินได้รอตัดบัญชีเพิ่มขึ้น 0.2 ล้านบาท สินทรัพย์ไม่มีตัวตนลดลง 1.7 ล้านบาท และสินทรัพย์ไม่หมุนเวียนอื่นเพิ่มขึ้น 1.2 ล้านบาท

หนี้สิน

บริษัทฯ มีหนี้สินรวม ณ วันที่ 31 มีนาคม 2567 จำนวน 743.0 ล้านบาท เพิ่มขึ้นจากหนี้สินรวม ณ วันที่ 31 ธันวาคม 2566 เป็นจำนวน 110.0 ล้านบาท โดยมีรายการสำคัญดังนี้

- เงินเบิกเกินบัญชีและเงินกู้ยืมระยะสั้นจากสถาบันการเงิน เพิ่มขึ้น 100.8 ล้านบาท
- เจ้าหนี้การค้าเพิ่มขึ้น 14.0 ล้านบาท
- ภาษีเงินได้ค้างจ่าย เพิ่มขึ้นจำนวน 0.6 ล้านบาท
- หนี้สินหมุนเวียนอื่น เพิ่มขึ้น 1.6 ล้านบาท เกิดจาก หนี้สินตราสารอนุพันธ์เพิ่มขึ้น 1.0 ล้านบาท และภาษีมูลค่าเพิ่มเพิ่มขึ้น 0.6 ล้านบาท
- หนี้สินไม่หมุนเวียนอื่น ลดลง 7.0 ล้านบาท เกิดจากหนี้สินตามสัญญาเช่าลดลง 4.6 ล้านบาท ภาระผูกพันผลประโยชน์พนักงาน เพิ่มขึ้น 1.4 ล้านบาท และ เงินกู้ยืมระยะยาวจากสถาบันการเงินลดลง 3.8 ล้านบาท

ส่วนของผู้ถือหุ้น

บริษัทฯ มีส่วนของผู้ถือหุ้นรวม ณ วันที่ 31 มีนาคม 2567 จำนวน 936.7 ล้านบาท เพิ่มขึ้นจากส่วนของผู้ถือหุ้นรวม ณ วันที่ 31 ธันวาคม 2567 เป็นจำนวน 10.8 ล้านบาท โดยเพิ่มขึ้นจาก กำไรระหว่างปีเพิ่มขึ้นสุทธิ 10.4 ล้าน องค์ประกอบอื่นส่วนของผู้ถือหุ้นเพิ่มขึ้น 5.1 ล้านบาท ส่วนได้เสียที่ไม่มีอำนาจควบคุมลดลงสุทธิ 4.7 ล้านบาท

การวิเคราะห์สภาพคล่อง

หน่วย : ล้านบาท	ไตรมาส 1/2567
เงินสดต้นงวด	99.4
กระแสเงินสดได้มา / (ใช้ไป) จากกิจกรรมดำเนินงาน	-41.8
กระแสเงินสดได้มา / (ใช้ไป) จากกิจกรรมลงทุน	-57.3
กระแสเงินสดได้มา / (ใช้ไป) จากกิจกรรมจัดหาเงิน	85.3
กระแสเงินสดเพิ่มขึ้น (ลดลง) สุทธิ	-17.5
เงินสดปลายงวด	82.0

กระแสเงินสดจากกิจกรรมดำเนินงาน

บริษัทและบริษัทย่อยมีกระแสเงินสดใช้ไปจากกิจกรรมดำเนินงานสำหรับไตรมาสที่ 1/2567 จำนวน 41.8 ล้านบาท โดยมีกำไรสำหรับงวดจำนวน 10.4 ล้านบาท ลูกหนี้การค้าและลูกหนี้อื่นเพิ่มขึ้นจำนวน 86.0 ล้านบาท สินทรัพย์หมุนเวียนอื่นเพิ่มขึ้น 0.5 ล้านบาท สินทรัพย์ไม่หมุนเวียนอื่นเพิ่มขึ้น 1.0 ล้านบาท เจ้าหนี้การค้าลดลง จำนวน 11.4 ล้านบาท และหนี้สินหมุนเวียนอื่นลดลง 1.6 ล้านบาท

กระแสเงินสดจากกิจกรรมลงทุน

บริษัทและบริษัทย่อยมีกระแสเงินสดใช้ไปจากกิจกรรมลงทุนสุทธิสำหรับไตรมาสที่ 1/2567 เท่ากับ 57.3 ล้านบาท โดยรับจากเงินลงทุนชั่วคราวและกองทุนรวม 30.7 ล้านบาท ลงทุนในบริษัทร่วม 12.3 ล้านบาท การลงทุนในโครงการใหม่และซื้อสินทรัพย์ที่นำมาใช้งานในกิจการ 58.3 ล้านบาท ซื้ออสังหาริมทรัพย์เพื่อการลงทุน 18.1 ล้านบาท

กระแสเงินสดจากกิจกรรมจัดหาเงิน

บริษัทและบริษัทย่อยมีกระแสเงินสดสุทธิได้มาจากกิจกรรมจัดหาเงินสำหรับไตรมาสที่ 1/2567 จำนวน 85.3 ล้านบาท จากเงินกู้ยืมระยะสั้นจากสถาบันการเงิน 100.8 ล้านบาท จ่ายคืนเงินกู้ยืมระยะยาวจากสถาบันการเงิน 3.8 ล้านบาท หนี้สินตราสารอนุพันธ์ลดลง 1.5 ล้านบาท ชำระหนี้สินตามสัญญาเช่าทางการเงิน 9.4 ล้านบาท และจ่ายดอกเบี้ย 2.2 ล้านบาท

อัตราส่วนทางการเงินที่สำคัญ

อัตราส่วน	2567	2566
	(31/03/2567)	(31/12/2566)
อัตราส่วนหนี้สินต่อส่วนของผู้ถือหุ้น (%)	31%	34%
อัตราส่วนกำไรสุทธิ (%)	3.0%	6.1%
อัตราส่วนสภาพคล่อง (เท่า)	2.0	2.4
อัตราส่วนหนี้สินต่อส่วนของผู้ถือหุ้น (เท่า)	0.8	0.7

จึงเรียนมาเพื่อทราบ

ขอแสดงความนับถือ




นายเกตดิวิทย์ สิทธิสุนทรวงศ์
(ประธานเจ้าหน้าที่บริหาร)
บริษัท ลีโอ โกลบอล โลจิสติกส์ จำกัด (มหาชน)