

วันที่ 13 พฤษภาคม 2567

เรื่อง คำอธิบายและการวิเคราะห์ของฝ่ายจัดการ สำหรับไตรมาสที่ 1 สิ้นสุดวันที่ 31 มีนาคม 2567

เรียน กรรมการและผู้จัดการ
ตลาดหลักทรัพย์แห่งประเทศไทย

บริษัท ไรท์ทันเนลลิง จำกัด (มหาชน) (“บริษัท”) และบริษัทย่อย (“บริษัทย่อย”) ขอเรียนชี้แจงผลการดำเนินงาน และฐานะทางการเงินสำหรับไตรมาสที่ 1 สิ้นสุดวันที่ 31 มีนาคม 2567 ซึ่งได้รับการสอบทานจากผู้สอบบัญชีรับอนุญาต โดยมีรายละเอียดสรุปได้ดังนี้

ภาพรวมของการดำเนินธุรกิจ

RT ดำเนินธุรกิจรับเหมาก่อสร้างด้านวิศวกรรมโยธา และธรณีเทคนิคที่ต้องอาศัยความชำนาญ เทคโนโลยีขั้นสูงโดยมีความสามารถในการแข่งขันสำหรับการประมูลงานและรับงานเป็นผู้รับเหมาโดยตรง (Main Contractor) ตลอดจนเป็นผู้รับเหมาช่วง (Sub-contractor) รูปแบบการให้บริการ ประกอบด้วยงาน 5 ประเภท ได้แก่

- งานก่อสร้างอุโมงค์และโครงสร้างใต้ดิน (Tunnel & Shaft Work)
- งานก่อสร้างเขื่อน (Dam Construction & Irrigation System)
- งานก่อสร้างโรงไฟฟ้าพลังน้ำ (Hydropower Plant)
- งานก่อสร้างท่อลอดใต้ดินวิธีดันท่อและวิธีเจาะดึงท่อ (Pipe Jacking & Horizontal Directional Drilling)
- งานอื่นๆ (Others)

สำหรับผลประกอบการของบริษัทในไตรมาสที่ 1 ประจำปี 2567 นั้นเป็นไปตามเป้าหมายที่กำหนดไว้และอยู่ในเกณฑ์ที่น่าพอใจ ทั้งนี้ ณ ไตรมาสที่ 1 ปี 2567 บริษัทมีปริมาณงานในมือรอรับรู้อยู่ได้ มูลค่า 7,902 ล้านบาท คาดว่าจะมีการประมูลงานเพิ่มเติมเพื่อทดแทนรายได้ที่รับรู้ไปแล้วในไตรมาสที่ผ่านมา

ภาพรวมอุตสาหกรรมก่อสร้างในปีนี้อาจจะมีความผันผวนเพิ่มขึ้น จากความชัดเจนในการลงทุนของภาครัฐ อย่างไรก็ตามยังมีปัจจัยที่อาจส่งผลกระทบต่อผลการดำเนินงาน เช่น ความผันผวนของราคาวัสดุก่อสร้างที่อาจจะเกิดขึ้น และการอนุมัติงบประมาณของภาครัฐอาจมีความล่าช้าจากเดิม ซึ่งจะส่งผลกระทบต่อการเข้าประมูลงานของบริษัทในปี

อย่างไรก็ตามบริษัทยังคงติดตามสถานการณ์ด้านราคาวัสดุ แรงงาน อย่างใกล้ชิด เพื่อประเมินและหาทางแก้ไขให้ทันต่อเหตุการณ์

บริษัทฯ ได้จัดทำนโยบายการบริหารความเสี่ยงอย่างเป็นระบบ กำหนดให้เป็นนโยบายหลักในการพัฒนาและบริหารจัดการเหตุการณ์ภาวะคุกคาม และปัจจัยต่าง ๆ อันอาจส่งผลกระทบต่อการบรรลุวัตถุประสงค์และเป้าหมายของบริษัท ฯ โดยแต่งตั้งคณะทำงานบริหารความเสี่ยงทำงานร่วมกับทุกฝ่ายที่เกี่ยวข้อง ประสานให้เกิดความเข้าใจและปฏิบัติงานไปในทิศทางเดียวกัน ทำหน้าที่ดูแลติดตามกระบวนการบริหารความเสี่ยงองค์กรโดยรวม และมีการปฏิบัติงานในการควบคุมวิเคราะห์ความเสี่ยงโครงการหลักให้ครอบคลุมความเสี่ยงต่อการดำเนินธุรกิจบริษัท ทั้ง 6 ประเภท ดังนี้

- ความเสี่ยงที่เกิดขึ้นใหม่ (Emerging Risk)

- ความเสี่ยงด้านกลยุทธ์ (Strategic Risk)
- ความเสี่ยงด้านการปฏิบัติงาน (Operational Risk)
- ความเสี่ยงด้านการเงิน (Financial Risk)
- ความเสี่ยงด้านการปฏิบัติตามกฎระเบียบ (Compliance Risk)
- ความเสี่ยงต่อการลงทุนของผู้ถือหลักทรัพย์ (Investment Risk)

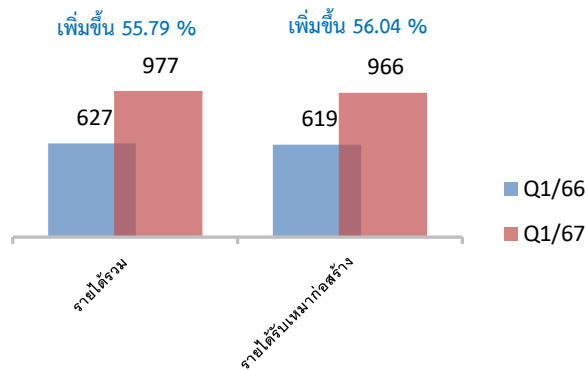
นอกจากนี้บริษัทมีแนวทางปฏิบัติในเรื่อง การลดต้นทุนในงานก่อสร้างเพื่อสร้างผลกำไรที่สูงขึ้น และเน้นการทำงานที่มีความรวดเร็ว และมีคุณภาพสามารถส่งมอบงานได้ก่อนกำหนด

ข้อมูลทางการเงินที่สำคัญ

งบกำไรขาดทุน หน่วย: ล้านบาท	1Q/66	1Q/67	เปลี่ยนแปลง YoY	
			จำนวนเงิน	%
รายได้จากการรับเหมาก่อสร้าง	619.19	966.20	347.00	56.04%
รายได้จากการขายวัสดุก่อสร้าง	5.45	4.49	(0.96)	-17.56%
กำไรจากอัตราแลกเปลี่ยน	0.80	1.91	1.11	138.33%
รายได้อื่น	1.91	4.74	2.84	148.98%
รวมรายได้	627.34	977.34	349.99	55.79%
ต้นทุนในการรับเหมาก่อสร้าง	560.61	807.38	246.77	44.02%
ต้นทุนขายวัสดุก่อสร้าง	5.43	4.29	(1.14)	-21.01%
ค่าใช้จ่ายในการบริหาร	74.02	68.40	(5.62)	-7.60%
รวมค่าใช้จ่าย	640.05	880.06	240.01	37.50%
กำไร (ขาดทุน) จากการดำเนินงาน	(12.71)	97.28	109.99	865.42%
รายได้ทางการเงิน	0.21	0.43	0.22	102.36%
ต้นทุนทางการเงิน	(31.68)	(43.79)	(12.11)	38.22%
กำไร (ขาดทุน) ก่อนค่าใช้จ่ายภาษีเงินได้	(44.18)	53.91	98.09	222.03%
ผลประโยชน์ (ค่าใช้จ่าย) ภาษีเงินได้	6.01	(10.19)	(16.21)	-269.53%
กำไร (ขาดทุน) สำหรับงวด	(38.17)	43.72	81.89	214.55%
อัตรากำไรขั้นต้น (%)	9.46%	16.44%		
อัตรากำไรสุทธิ (%)	-6.08%	4.47%		

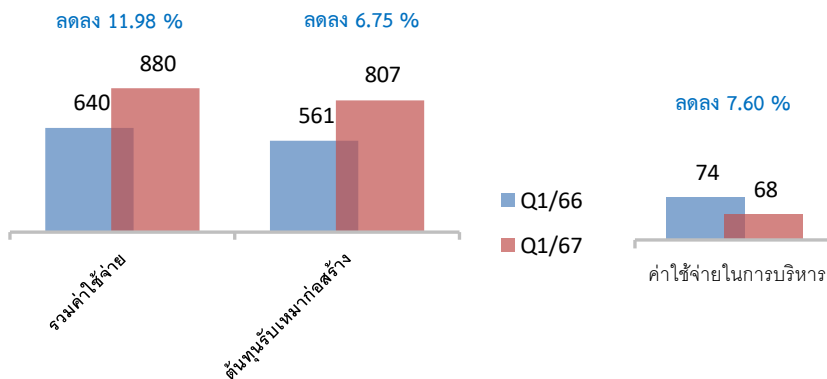
ผลการดำเนินงานประจำไตรมาสที่ 1 ปี 2567

รายได้เติบโตเพิ่มขึ้น พร้อมเดินทางอย่างต่อเนื่อง



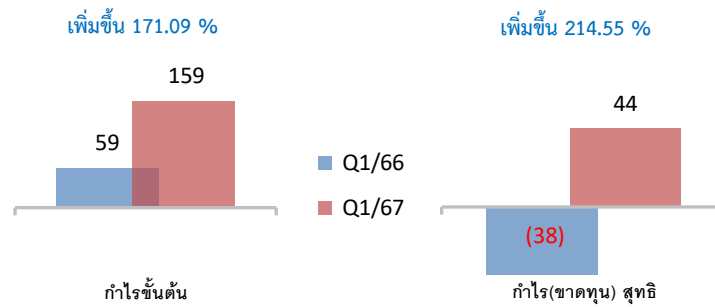
1. **รายได้** บริษัทและบริษัทย่อยมีรายได้รวมสำหรับไตรมาสที่ 1 สิ้นสุดวันที่ 31 มีนาคม 2567 มูลค่า 977.34 ล้านบาท เพิ่มขึ้นจากงวดเดียวกันของปีก่อน เป็นจำนวน 349.99 ล้านบาท หรือเพิ่มขึ้นร้อยละ 55.79 รายได้หลักที่สำคัญ ได้แก่ รายได้จาก การรับเหมาก่อสร้างมูลค่า 966.20 ล้านบาท เพิ่มขึ้นจากงวดเดียวกันของปีก่อนจำนวน 347.00 ล้านบาท หรือเพิ่มขึ้นร้อยละ 56.04 เนื่องจากบริษัทและบริษัทย่อยมีอัตราส่วนของงานที่ทำแล้วเสร็จในงานก่อสร้างประเภท งานก่อสร้างอุโมงค์ และโครงสร้างใต้ดิน นั้นสูงขึ้นกว่าช่วงเดียวกันของปีก่อน เช่น โครงการก่อสร้างอุโมงค์ระบายน้ำคลองทวีวัฒนา และโครงการก่อสร้างทางรถไฟสายเด่นชัย-เชียงใหม่-เชียงใหม่ของ สัญญาที่ 2 ช่วงงาว-เชียงใหม่

ลดค่าใช้จ่ายและสิ่งไม่จำเป็น



2. **ค่าใช้จ่าย** บริษัทและบริษัทย่อยมีค่าใช้จ่ายรวมสำหรับไตรมาสที่ 1 สิ้นสุดวันที่ 31 มีนาคม 2567 มูลค่า 880.06 ล้านบาท เพิ่มขึ้นจากงวดเดียวกันของปีก่อน จำนวน 240.01 ล้านบาท หรือร้อยละ 37.50 โดยค่าใช้จ่ายที่สำคัญได้แก่ ต้นทุนในการรับเหมาก่อสร้างจำนวนเงิน 807.38 ล้านบาท เพิ่มขึ้นจากงวดเดียวกันของปีก่อน เป็นจำนวน 246.77 ล้านบาท หรือร้อยละ 44.02 การเพิ่มขึ้นของต้นทุนรับเหมาก่อสร้างนั้นมีผลตามรายได้ที่เพิ่มขึ้น แต่เมื่อคิดเป็นสัดส่วนของรายได้ ต้นทุนรับเหมาก่อสร้างลดลงร้อยละ 6.75 ค่าใช้จ่ายในการบริหารเป็นจำนวนเงิน 68.40 ล้านบาท ลดลงจากงวดเดียวกันของปีก่อน เป็นจำนวน 5.62 ล้านบาท หรือร้อยละ 7.60 การลดลงของค่าใช้จ่ายในการบริหารเป็นผลมาจากนโยบายในการควบคุม และลดค่าใช้จ่ายที่ไม่จำเป็น

ควบคุมต้นทุน มุ่งผลกำไร

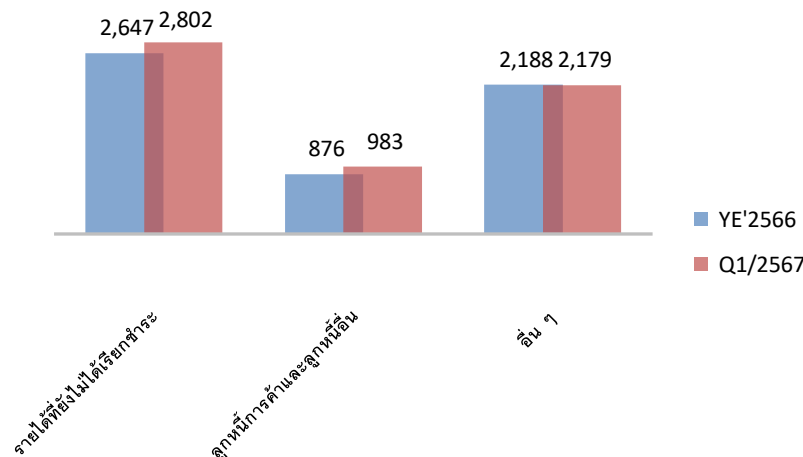


3. ความสามารถในการทำกำไร สำหรับไตรมาส ที่ 1 ปี 2567 บริษัทและบริษัทย่อยมียอดกำไรขั้นต้น 158.82 ล้านบาท คิดเป็นอัตรากำไรขั้นต้นร้อยละ 16.44 โดยกำไรขั้นต้นเพิ่มขึ้นจากงวดเดียวกันของปีก่อนเป็นจำนวน 100.23 ล้านบาท หรือเพิ่มขึ้นร้อยละ 171.09 บริษัทและบริษัทย่อยมียอดกำไรสุทธิจำนวน 43.72 ล้านบาท โดยกำไรเพิ่มขึ้นจากปีก่อนจำนวน 81.89 ล้านบาท หรือเพิ่มขึ้นร้อยละ 214.55 การเพิ่มขึ้นของกำไรเป็นผลมาจากการควบคุมต้นทุนการก่อสร้างที่เกิดขึ้นให้เป็นไปตามแผนการก่อสร้างที่วางไว้ และสามารถรับรู้รายได้ในงานก่อสร้างขนาดใหญ่ได้สูงกว่าช่วงเดียวกันของปีก่อน

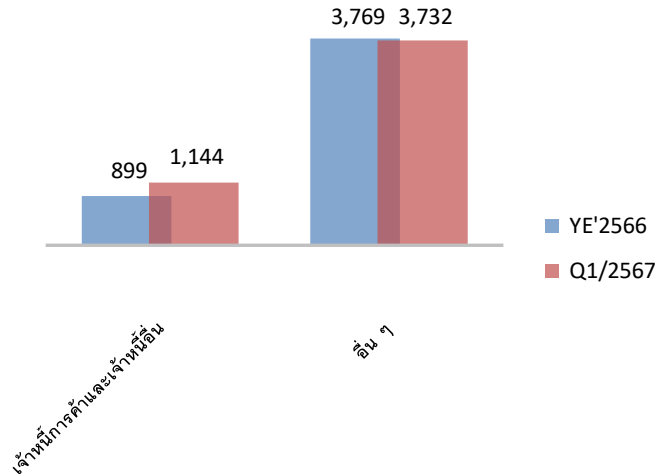
ฐานะการเงิน

งบแสดงฐานะทางการเงินรวม หน่วย: ล้านบาท	ณ วันที่ 31 ธ.ค. 2566	ณ วันที่ 31 มี.ค. 2567	เปลี่ยนแปลง	
			จำนวนเงิน	%
สินทรัพย์	5,711.36	5,962.91	251.55	4.40%
หนี้สิน	4,667.93	4,875.85	207.92	4.45%
ส่วนของผู้ถือหุ้น	1,043.42	1,087.06	43.63	4.18%

1. สินทรัพย์รวม ณ 31 มีนาคม 2567 บริษัทและบริษัทย่อยมีสินทรัพย์รวมมูลค่า 5,962.91 ล้านบาท เพิ่มขึ้นจากวันที่ 31 ธันวาคม 2566 เป็นจำนวนเงิน 251.55 ล้านบาท หรือร้อยละ 4.40 การเปลี่ยนแปลงที่สำคัญ ได้แก่ สินทรัพย์ที่เกิดจากสัญญา-รายได้ที่ยังไม่เรียกชำระเพิ่มขึ้นจำนวน 154.52 ล้านบาท หรือร้อยละ 5.84 ซึ่งเป็นรายได้ตามอัตราส่วนของงานที่สำเร็จและยังไม่ได้เรียกชำระจากลูกค้า โดยส่วนใหญ่เป็นของโครงการก่อสร้างอุโมงค์ระบายน้ำคลองทวีวัฒนา และ ลูกหนี้การค้าและลูกหนี้อื่นเพิ่มขึ้นจำนวน 106.89 ล้านบาท หรือร้อยละ 12.20 เป็นผลมาจากรายได้ที่รับรู้ในไตรมาสที่สูงขึ้น

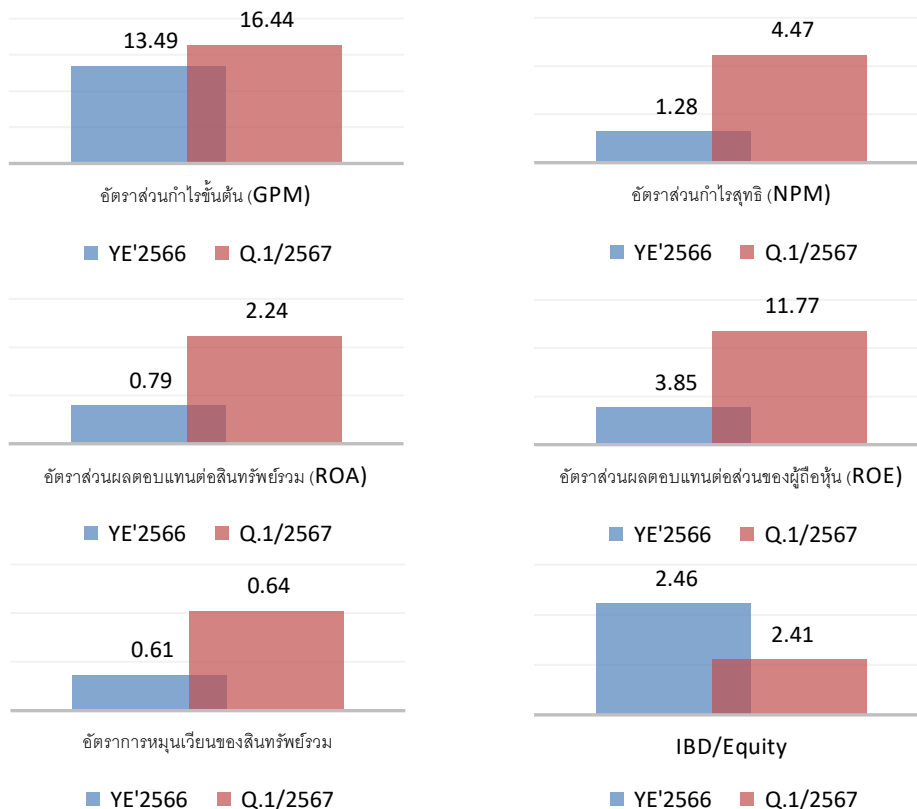


2. **หนี้สินรวม ณ 31 มีนาคม 2567** บริษัทและบริษัทย่อยมีหนี้สินรวมมูลค่า 4,875.85 ล้านบาท เพิ่มขึ้นจากวันที่ 31 ธันวาคม 2566 จำนวน 207.92 ล้านบาท หรือร้อยละ 4.45 การเปลี่ยนแปลงในหนี้สินที่สำคัญ ได้แก่ เจ้าหนี้การค้า และเจ้าหนี้อื่นเพิ่มขึ้นจำนวน 244.68 ล้านบาท หรือร้อยละ 27.22 ซึ่งเป็นผลมาจากการสั่งซื้อวัสดุสำหรับใช้ใน งานก่อสร้าง สถานีสูบน้ำคลองทวีวัฒนา ขนาด 32 ลบ.ม./วินาที เป็นงานก่อสร้างประเภทอุโมงค์ และโครงสร้างใต้ดิน



3. **ส่วนของผู้ถือหุ้น ณ วันที่ 31 มีนาคม 2567** บริษัทและบริษัทย่อยมีส่วนของผู้ถือหุ้นจำนวนเงิน 1,087.06 ล้านบาท เพิ่มขึ้นจากงวดก่อน จำนวน 43.63 ล้านบาท หรือเพิ่มขึ้นร้อยละ 4.18 ซึ่งการเปลี่ยนแปลงในส่วนของผู้ถือหุ้นเกิดจากการเพิ่มขึ้นจากผลกำไรเบ็ดเสร็จรวมสำหรับไตรมาส 1 สิ้นสุด ณ วันที่ 31 มีนาคม 2567 จำนวน 43.63 ล้านบาท

อัตราส่วนทางการเงินที่สำคัญ



บทสรุป และแนวโน้ม ประโยชน์แก่นักลงทุน

แม้ว่าหลายบริษัทอุตสาหกรรมอาจจะมีอุปสรรคอยู่บ้าง แต่บริษัทมีความมั่นใจในการดำเนินงานที่สะท้อนได้จากผลงานที่ผ่านมาพลิกกลับมาดีมีกำไร บริษัทยังคงเดินหน้าตามแผนเพื่อเพิ่มประสิทธิภาพการดำเนินงาน, ลดต้นทุน, เพิ่มโอกาสเข้ารับงานต้นทุนใหม่ เพิ่มความสามารถในการทำกำไรที่ดีขึ้น และเป็นการเสริมศักยภาพของบริษัทให้เติบโต สร้างผลตอบแทนที่ดีแก่ผู้ลงทุน

จึงเรียนมาเพื่อโปรดทราบ

ขอแสดงความนับถือ

(นายพัฒนพงศ์ สุวรรณชาติ)

รองกรรมการผู้จัดการสายงานบัญชีและการเงิน (CFO)