

# SAINTMED

บริษัท เซนต์เมด จำกัด (มหาชน)

คำอธิบายและวิเคราะห์ของฝ่ายจัดการสำหรับไตรมาส 1 ปี 2567

สิ้นสุดวันที่ 31 มีนาคม 2567

Critical Care



Cardiology



General  
Medical Device



Sleep  
Medicine



Smart  
Hospital and AI

Wellness



เลขที่ SMD 10/2567

15 พฤษภาคม 2567

บริษัท เซนต์เมด จำกัด (มหาชน) และบริษัทย่อย (“บริษัทฯ”) ขอเสนอคำอธิบายและวิเคราะห์ผลการดำเนินงานของฝ่ายจัดการ สำหรับผลการดำเนินงานไตรมาส 1 ปี 2567 สิ้นสุดวันที่ 31 มีนาคม 2567 โดยมีรายละเอียดดังนี้

## บทสรุปจากผู้บริหาร เหตุการณ์สำคัญและกลยุทธ์ทางธุรกิจ

ในไตรมาส 1 ปี 2567 บริษัทฯ มีรายได้รวม 141.18 ล้านบาท ลดลง 28.97 ล้านบาท หรือลดลง 17.03% จากงวดเดียวกันของปีก่อน (YoY) มีกำไรขั้นต้น 43.73 ล้านบาท ลดลง 12.31 ล้านบาท หรือลดลง 21.97% โดยคิดเป็นอัตรากำไรขั้นต้น 31.38% ลดลงจากปีก่อนที่มีอัตรากำไรขั้นต้น 33.20%

ในไตรมาสนี้บริษัทมีผลประกอบการขาดทุนสุทธิ 10.47 ล้านบาท ลดลง 230.88% เมื่อเทียบกับงวดเดียวกันของปีก่อน สาเหตุหลักเนื่องมาจากยอดขายกลุ่มเวชศาสตร์การนอนหลับซึ่งมีความต้องการสินค้าเพิ่มมากขึ้นจากการที่ประชาชนหันมาใส่ใจกับสุขภาพมากขึ้น ส่วนกลุ่มสินค้าเวชบำบัดวิกฤติลดลงเนื่องจากการสั่งซื้อสินค้าไปเป็นจำนวนมากก่อนหน้านี้ ประกอบกับต้นทุนขายปรับตัวสูงขึ้นเนื่องจากเงินบาทอ่อนค่า รวมถึงค่าใช้จ่ายในการขายและบริหารที่เพิ่มขึ้นเป็นสัดส่วนที่สูงกว่ารายได้ที่เพิ่มขึ้นในไตรมาสนี้

เมื่อวันที่ 26 เมษายน 2567 บริษัทฯ ได้จัดให้มีการประชุมสามัญผู้ถือหุ้นประจำปี 2567 โดยเป็นการจัดประชุมผ่านสื่ออิเล็กทรอนิกส์ (E-Meeting) โดยที่ประชุมฯ มีมติอนุมัติการจ่ายเงินปันผล ครั้งที่ 2 จากผลประกอบการปี 2566 ในอัตรากำไรขั้นต้น 0.15 บาท บริษัทฯ ได้กำหนดวันรวบรวมรายชื่อผู้ถือหุ้นที่มีสิทธิได้รับเงินปันผล (Record Date) ในวันที่ 15 มีนาคม 2567 และกำหนดจ่ายเงินปันผลในวันที่ 8 พฤษภาคม 2567

### เหตุการณ์สำคัญและกลยุทธ์ทางธุรกิจ

- ในปี 2566 บริษัทฯ ได้มีการปรับกลยุทธ์ธุรกิจครั้งใหญ่ โดยการปรับเปลี่ยนนโยบายจากการมุ่งเน้นหารายได้จากธุรกิจเทรตติ้งเป็นมุ่งเน้นหารายได้จากธุรกิจที่สร้างกระแสรายได้ที่ต่อเนื่อง ในรูปแบบให้เช่าใช้เครื่องมือ (Rental) เช่าซื้อเครื่องมือแพทย์ (Hire Purchase) และ/หรือ เก็บส่วนแบ่งรายได้จากคู่ค้าแทนการขายขาด (Revenue Sharing) โดยร่วมมือกับผู้มีส่วนเกี่ยวข้องต่างๆ เพื่อสร้างโอกาสให้ผู้ที่เป็นต้องใช้เครื่องมืออุปกรณ์ทางการแพทย์ (end users) สามารถเข้าถึงเครื่องมือทางการแพทย์ได้อย่างทั่วถึงมากขึ้น สร้างประโยชน์ให้ทุกฝ่ายอย่างยั่งยืนร่วมกันดังนี้
  - กลุ่มคู่ค้า บริษัทฯ เจรจากับคู่ค้ากลุ่มสินค้าเครื่องมือแพทย์ต่างๆ ของบริษัทฯ รวมไปถึง ผู้นำเข้าเครื่องมือแพทย์ชั้นนำที่บริษัทฯ ยังไม่ได้เป็นตัวแทนจำหน่าย ให้มาเข้าร่วมเป็น Partner ทางธุรกิจ
  - ลูกค้ากลุ่มธุรกิจ บริษัทฯ มีการเจรจาสร้างความร่วมมือกับพันธมิตรที่เป็นโรงพยาบาลต่างๆ ทั้งภาครัฐและเอกชน ในการขยายฐานธุรกิจให้เช่าใช้ เช่าซื้อเครื่องมือ ลดความเสี่ยงจากการลงทุนสูงในคราวเดียว
- บริษัทฯ ขยายธุรกิจเครื่องมือแพทย์เฉพาะทางด้านเวลเนส (Wellness) เพื่อตอบโจทย์เทรนด์การท่องเที่ยวทางการแพทย์ (Medical Tourism) และการดูแลสุขภาพเชิงป้องกันมากขึ้น เช่น อุปกรณ์ Mild Hyperbaric Oxygen Chamber
- บริษัทฯ มุ่งเน้นในด้านการสรรหาเครื่องมือแพทย์ที่ได้รับประโยชน์จากแนวโน้มสังคมสูงวัย และเครื่องมือแพทย์ที่รักษาโรคยากและซับซ้อนมากขึ้น เพื่อร่วมเป็นส่วนหนึ่งในการช่วยส่งเสริมการเป็นศูนย์กลางทางการแพทย์ Medical Hub ของประเทศไทย อาทิ ลงนามสัญญาเป็นตัวแทนจำหน่ายแต่เพียงผู้เดียวของระบบ AI ตรวจจับมะเร็งปอด (Lung CA) จากภาพ CT ทุกยี่ห้อ

- จากการที่การดูแลสุขภาพเชิงป้องกันได้เริ่มเข้ามาเป็นกระแสหลักของการดูแลสุขภาพของคนทั่วโลก ในต้นปี 2567 หน่วยงานประกันสังคมได้ปรับเกณฑ์ในการเบิกจ่ายประโยชน์ทดแทนในกรณีการรักษาผู้ป่วยที่ป่วยด้วยโรคหยุดหายใจขณะหลับและมีความจำเป็นต้องใช้เครื่อง CPAP (Continuous Positive Airway Pressure) ซึ่งการเปลี่ยนกฎเกณฑ์ดังกล่าว บริษัทฯ ประเมินว่าจะได้รับกระทบในด้านบวกเนื่องจากบริษัทฯ เป็นผู้นำเข้าเครื่องมือแพทย์ประเภทดังกล่าวมาเป็นเวลากว่า 10 ปี อีกทั้งมีความชำนาญในการดูแลผู้ป่วยที่เป็นโรคดังกล่าวโดยได้มีการร่วมมือกับหน่วยงานที่ให้บริการด้านการแพทย์เปิดศูนย์รักษาโรคเกี่ยวกับการนอนหลับตั้งแต่ปี 2563 ทั้งนี้ บริษัทฯมีแผนที่จะเปิดศูนย์ตรวจการนอนหลับครบวงจรเพิ่มขึ้น เพื่อรองรับความต้องการในอนาคต



## ประเมินปัจจัยสำคัญที่จะส่งผลต่อบริษัทฯ ในรอบปี 2567

### เศรษฐกิจ / สังคม

#### แนวโน้มสังคมสูงวัย (Aging Society)

ประชากรผู้สูงอายุมีแนวโน้มเพิ่มขึ้น ทั้งในไทยและทั่วโลก ทำให้ความต้องการด้านบริการตรวจคุณภาพการนอนหลับ (SleepLab) รวมทั้งความต้องการสินค้า CPAP เพิ่มขึ้น นอกจากนี้ยังส่งผลกระทบต่อเนื่องมายังเครื่องมือแพทย์ที่ใช้ประกอบการรักษาโรค NCDs ในผู้สูงอายุ

#### การอ่อนค่าของเงินบาทเมื่อเทียบกับดอลลาร์สหรัฐ

เงินบาทอ่อนค่าส่งผลให้ต้นทุนสินค้าเครื่องมือแพทย์ที่นำเข้าจากต่างประเทศที่ต้องชำระค่าสินค้าเป็นเงิน ดอลลาร์สหรัฐ มีต้นทุนในภาพรวมเพิ่มขึ้น และส่งผลให้อัตรากำไรขั้นต้นลดลง ทั้งนี้ บริษัทฯ พยายามบริหารจัดการความเสี่ยงด้านอัตราแลกเปลี่ยนโดยการทำสัญญาซื้อขายเงินตราต่างประเทศล่วงหน้า โดยไม่มีนโยบายเก็งกำไรจากความผันผวนของอัตราแลกเปลี่ยนแต่อย่างใด

### เทคโนโลยี

#### แนวโน้มการรักษาโรคเชิงป้องกัน

เทคโนโลยีทางการแพทย์ที่ดีขึ้น ประกอบกับประชาชนเริ่มหันมาให้ความสนใจกับการป้องกันโรค ทำให้เครื่องมือตรวจโรคต่างๆ เริ่มได้รับการตอบรับจากตลาดค่อนข้างดี เนื่องจากการตรวจพบเร็ว ก็จะรักษาได้เร็วและหายป่วยเร็วมากขึ้น ส่งผลดีต่อผลิตภัณฑ์ประเภทชุดตรวจต่างๆ เช่น ชุดตรวจใช้หัตวีใหญ่สายพันธุ์ A/B ที่ได้รับกระแสตอบรับอย่างดี นอกจากนี้ยังเป็นผลบวกต่อเครื่องมือแพทย์ในกลุ่ม Wellness ที่ใช้ในเชิงดูแลสุขภาพต่างๆ อีกด้วย

### กฎหมาย / การเมือง

#### การเปิดประเทศรับนักท่องเที่ยวและศูนย์กลางบริการทางการแพทย์ (Medical Hub)

ชาวต่างชาติเดินทางเข้ามารักษาพยาบาลในประเทศไทยเป็นจำนวนมาก ทำให้ความต้องการซื้ออุปกรณ์ทางการแพทย์ ในส่วนที่เกี่ยวข้องกับการรักษาโรคหอบและซ้บซ้อ้น มีแนวโน้มค่อยๆ ปรับตัวสูงขึ้น สร้างโอกาสในการทำธุรกิจให้เข้าเครื่องมือแพทย์สำหรับรักษาโรคซ้บซ้อ้นที่มีมูลค่าสูงกับโรงพยาบาล

พระราชบัญญัติประกันสังคมเพิ่มเติมหลักเกณฑ์และอัตราสำหรับประโยชน์ทดแทนในกรณีการรักษาผู้ประกันตนที่เป็นด้วยโรคหุดหุดหายใจขณะหลับและมีความจำเป็นต้องใช้เครื่องอัดอากาศขณะหายใจเข้า (Continuous Positive Airway Pressure: CPAP) ให้แก่สถานพยาบาลที่สำนักงานกำหนดสิทธิในการรับบริการทางการแพทย์สำหรับผู้ประกันตน โดยสามารถเบิกค่าตรวจวินิจฉัยและดูแลรักษาได้ตามอัตราที่กำหนด ส่งผลให้สินค้าที่บริษัทฯ เป็นผู้จัดจำหน่ายมีความต้องการใช้งานสูงขึ้น อย่างไรก็ดี กฎเกณฑ์นี้มีผลบังคับใช้ตั้งแต่วันที่ 1 มกราคม 2567 ทำให้บริษัทฯ จะได้รับผลดีจากการเปลี่ยนแปลงหลักเกณฑ์ดังกล่าวในงวดการดำเนินงานปี 2567

## ผลการดำเนินงานด้านการเงิน

### งบกำไรขาดทุนเบ็ดเสร็จ

	ไตรมาส 1/67		ไตรมาส 1/66		เพิ่มขึ้น (ลดลง)	
	ล้านบาท	%	ล้านบาท	%	ล้านบาท	%
<b>รายได้</b>						
รายได้จากการขาย	129.40	92.87%	161.22	95.51%	(31.82)	(19.74%)
รายได้จากการบริการ	9.94	7.13%	7.58	4.49%	2.36	31.13%
<b>รวมรายได้จากการขายและการบริการ</b>	<b>139.34</b>	<b>100.00%</b>	<b>168.80</b>	<b>100.00%</b>	<b>(29.46)</b>	<b>(17.45%)</b>
ต้นทุนขายและบริการ	95.61	68.62%	112.76	66.80%	(17.51)	(15.21%)
<b>กำไรขั้นต้น</b>	<b>43.73</b>	<b>31.38%</b>	<b>56.04</b>	<b>33.20%</b>	<b>(12.31)</b>	<b>(21.97%)</b>
รายได้อื่น	1.84	1.32%	1.35	0.80%	0.49	36.30%
กำไรก่อนค่าใช้จ่าย	45.57	32.70%	57.39	34.00%	(11.82)	(20.60%)
ค่าใช้จ่ายในการขาย	32.00	22.97%	27.76	16.45%	4.24	15.27%
ค่าใช้จ่ายในการบริหาร	23.96	17.20%	19.66	11.65%	4.30	21.87%
(กำไร) ขาดทุน จากอัตราแลกเปลี่ยน	0.19	0.14%	0.20	0.12%	(0.01)	(5.00%)
<b>รวมค่าใช้จ่าย</b>	<b>55.77</b>	<b>40.02%</b>	<b>47.22</b>	<b>27.97%</b>	<b>8.55</b>	<b>18.11%</b>
<b>กำไรก่อนต้นทุนทางการเงินและภาษีเงินได้</b>	<b>(10.20)</b>	<b>(7.32%)</b>	<b>10.17</b>	<b>6.02%</b>	<b>(20.37)</b>	<b>(200.29%)</b>
ต้นทุนทางการเงิน	0.88	0.63%	0.57	0.34%	0.31	54.39%
<b>กำไรก่อนภาษีเงินได้</b>	<b>(11.08)</b>	<b>(7.95%)</b>	<b>9.60</b>	<b>5.69%</b>	<b>(20.68)</b>	<b>(215.42%)</b>
ค่าใช้จ่ายภาษีเงินได้	0.61	0.44%	(1.60)	0.95%	2.21	(138.13%)
<b>กำไร (ขาดทุน) สำหรับงวด</b>	<b>(10.47)</b>	<b>(7.51%)</b>	<b>8.00</b>	<b>4.74%</b>	<b>(18.47)</b>	<b>(230.88%)</b>

## สรุปงบกำไรขาดทุนเบ็ดเสร็จไตรมาส 1 ปี 2567

### รายได้จากการดำเนินงานหลัก

ในไตรมาส 1 ปี 2567 บริษัทฯ มีรายได้จากการขายและการบริการ 139.24 ล้านบาท ลดลง 29.46 ล้านบาท หรือ 17.45% จาก 168.80 ล้านบาทในไตรมาส 1 ปี 2566 โดยมีสัดส่วนรายได้ส่วนใหญ่มาจากลูกค้าภาครัฐ 57% สาเหตุที่รายได้ปรับตัวลดลงเนื่องจากยอดขายสินค้ากลุ่มเวชภัณฑ์บำบัดวิกฤติลดลง โดยเฉพาะเครื่องเฝ้าติดตามการทำงานของหัวใจและสัญญาณชีพพร้อมระบบศูนย์กลางและระบบเทเลเมดิซีน เนื่องจากโรงพยาบาลมีการสั่งซื้อในช่วง Covid-19 เป็นจำนวนมาก อีกทั้งงบประมาณภาครัฐประจำปี 2567 ยังไม่มีประกาศในไตรมาส 1 ปี 2567 ทำให้ความต้องการสินค้าดังกล่าวลดลงอย่างมีนัยสำคัญ

#### 1) รายได้จากการขาย

รายได้จากการขายแยกตามกลุ่มเครื่องมือแพทย์และอุปกรณ์ทางการแพทย์ของบริษัทฯ สามารถจำแนกได้เป็น 5 กลุ่ม ตามลักษณะใช้งาน ดังตารางโครงสร้างรายได้ต่อไปนี้

กลุ่มสินค้า	ไตรมาส 1/67		ไตรมาส 1/66		เพิ่มขึ้น (ลดลง)	
	ล้านบาท	%	ล้านบาท	%	ล้านบาท	%
1. กลุ่มเวชภัณฑ์วิกฤติ	48.09	34.51%	76.71	45.44%	(28.62)	(37.31%)
2. กลุ่มเวชศาสตร์การนอนหลับ	59.66	42.82%	49.14	29.11%	10.52	21.41%
3. กลุ่มหทัยวิทยา	13.96	10.02%	21.15	12.74%	(7.55)	(35.10%)
4. กลุ่มเครื่องมือแพทย์ทั่วไป	4.91	3.52%	9.48	5.62%	(4.57)	(48.21%)
5. กลุ่มสมาร์ทฮอสพิทอล	2.78	2.00%	4.38	2.52%	(1.60)	(36.53%)
<b>รวมรายได้จากการขาย</b>	<b>129.40</b>	<b>92.87%</b>	<b>161.22</b>	<b>95.51%</b>	<b>(31.82)</b>	<b>(19.74%)</b>

ในไตรมาส 1 ปี 2567 บริษัทฯ มีรายได้จากการขายสินค้า 129.40 ล้านบาท ลดลง 31.82 ล้านบาท หรือ 19.74% จากไตรมาส 1 ปี 2566 สาเหตุหลักจากยอดขายสินค้ากลุ่มเวชภัณฑ์บำบัดวิกฤติ และกลุ่มหทัยวิทยาที่มียอดขายลดลงจากโรงพยาบาลต่างๆ มีการซื้อเครื่องมือแพทย์ในกลุ่มดังกล่าวไว้เป็นจำนวนมาก ในช่วงสถานการณ์โรคระบาดที่ผ่านมา ทำให้ยังไม่ถึงรอบการซื้อใหม่เพราะมีเครื่องมือเพียงพอใช้งานอยู่ในปัจจุบัน ประกอบกับสินค้ากลุ่มเครื่องมือแพทย์ทั่วไป เช่น Covid-19 ATK ลดลงตามสถานการณ์การระบาด Covid-19 ที่คลี่คลายลง

อย่างไรก็ดี กลุ่มสินค้าเครื่องมือแพทย์ด้านเวชศาสตร์การนอนหลับ มีแนวโน้มปรับตัวดีขึ้น จากการที่ประชาชนเริ่มตระหนักถึงความสำคัญของการนอนอย่างมีคุณภาพ และหันมาให้ความสนใจเรื่องการตรวจการนอนหลับมากขึ้น

#### 2) รายได้จากการบริการ

กลุ่มสินค้า	ไตรมาส 1/67		ไตรมาส 1/66		เพิ่มขึ้น (ลดลง)	
	ล้านบาท	%	ล้านบาท	%	ล้านบาท	%
1. บริการให้เช่าและบริการซ่อมบำรุง	6.52	4.68%	5.37	3.18%	1.15	21.42%
2. บริการตรวจการนอนหลับ	3.42	2.45%	2.21	1.31%	1.21	54.75%
<b>รวมรายได้การให้บริการ</b>	<b>9.94</b>	<b>7.13%</b>	<b>7.58</b>	<b>4.49%</b>	<b>2.36</b>	<b>31.13%</b>

ในไตรมาส 1 ปี 2567 บริษัทฯ มีรายได้จากการบริการ 9.94 ล้านบาท เพิ่มขึ้น 2.36 ล้านบาท หรือ 31.13% จากไตรมาสที่ 1 ปีก่อน โดยเป็นรายได้จากการบริการเครื่องมือแพทย์ให้เช่าและบริการซ่อมบำรุง 6.52 ล้านบาท เพิ่มขึ้น 1.15 ล้านบาท หรือ 21.42% จากปีก่อน และมีรายได้จากการบริการศูนย์ตรวจการนอนหลับ 3.42 ล้านบาท เพิ่มขึ้น 1.21 ล้านบาท หรือ 31.13% จากไตรมาส 1 ปี 2566 ทั้งนี้รายได้จากการบริการตรวจการนอนหลับเพิ่มขึ้นเนื่องจาก สังคมมีการตระหนักถึงความสำคัญของการนอนอย่างมีคุณภาพมากกว่าในอดีต รวมถึงปัจจุบันนี้ เทรนการดูแลสุขภาพเชิงป้องกันมีแนวโน้มเติบโตมากขึ้น ประกอบกับเมื่อต้นปี 2567 ที่ผ่านมามีคณะกรรมการการแพทย์ตามพระราชบัญญัติประกันสังคมเรื่องหลักเกณฑ์และอัตราสำหรับประโยชน์ทดแทนในกรณีการรักษา ผู้ประกันตนที่เป็นโรคหยุดหายใจขณะหลับจึงทำให้มีความต้องการเข้ารับการตรวจการนอนหลับที่มีมากขึ้น

### รายได้อื่น

รายได้อื่นโดยส่วนใหญ่ ได้แก่ ดอกเบี้ยรับ สำหรับไตรมาส 1 ปี 2567 บริษัทฯ มีรายได้อื่น 1.84 ล้านบาท เพิ่มขึ้น 0.49 ล้านบาท หรือเพิ่มขึ้น 36.30% จาก 1.35 ล้านบาทในไตรมาส 1 ปี 2566 เนื่องจากบริษัทมีการให้เช่าเครื่องมือแพทย์เพิ่มขึ้น ส่งผลให้มีดอกเบี้ยรับจากการให้เช่าทรัพย์สินเพิ่มขึ้น นอกจากนี้ บริษัทมีดอกเบี้ยรับจากสถาบันการเงินเพิ่มขึ้น อันเนื่องจากบริษัทมีสภาพคล่องส่วนเกิน

### ต้นทุนขายและบริการ

ต้นทุนขายและบริการของบริษัทประกอบด้วยต้นทุนหลักๆ 2 ส่วน คือ 1) ต้นทุนค่าสินค้าประเภทเครื่องมือแพทย์และอุปกรณ์ทางการแพทย์ ประกอบไปด้วย ค่าสินค้า ค่าธรรมเนียมการนำเข้าสินค้าจากต่างประเทศ และค่าขนส่งสินค้า ซึ่งต้นทุนกลุ่มนี้มีสัดส่วนมากกว่า 80% ของต้นทุนขายและบริการรวม และ 2) ต้นทุนค่าจ้างบริการและติดตั้ง ประกอบไปด้วยค่าวัสดุสิ้นเปลืองและอุปกรณ์ติดตั้ง ค่าซ่อมแซมสินค้า ค่าใช้จ่ายเกี่ยวกับพนักงานและค่าทดสอบสินค้า

ในไตรมาส 1 ปี 2567 บริษัทมีต้นทุนขายและบริการรวม 95.61 ล้านบาท ลดลง 17.15 ล้านบาท หรือลดลง 15.21% จากไตรมาส 1 ปี 2566 โดยต้นทุนขายที่ลดลงเป็นไปตามยอดขายสินค้าที่ลดลง โดยเฉพาะกลุ่มสินค้ากลุ่มเวชภัณฑ์บำบัดวิกฤติ

### กำไรขั้นต้นและอัตรากำไรขั้นต้น

ในไตรมาส 1 ปี 2567 บริษัทฯ มีกำไรขั้นต้นจากการขายและบริการ 43.73 ล้านบาท ลดลง 12.31 ล้านบาท หรือ 21.97% จากไตรมาส 1 ปี 2566 สาเหตุหลักจากการลดลงของยอดขายสินค้ากลุ่มเวชภัณฑ์บำบัดวิกฤติ เนื่องจากงบประมาณภาครัฐประจำปี 2567 ยังไม่มีการประกาศในไตรมาส 1 ปี 2567 ส่วนอัตรากำไรขั้นต้น 31.38% ซึ่งลดลงจากไตรมาส 1 ปี 2566 เนื่องจากการอ่อนค่าของเงินบาทเมื่อเทียบกับดอลลาร์สหรัฐ ทำให้ต้นทุนสินค้าในภาพรวมสูงขึ้นกดดันอัตรากำไรขั้นต้นให้ต่ำลง

### ค่าใช้จ่ายในการขาย

ในไตรมาส 1 ปี 2567 บริษัทฯ มีค่าใช้จ่ายในการขาย 32.00 ล้านบาท เพิ่มขึ้น 4.24 ล้านบาท หรือ 15.27% จากไตรมาส 1 ปี 2566 เนื่องจากค่าโฆษณาประชาสัมพันธ์สินค้ากลุ่มเวชภัณฑ์การนอนหลับ เพื่อจับกระแสที่รัฐบาลปรับเปลี่ยนพระราชบัญญัติประกันสังคมเพิ่มเติมหลักเกณฑ์และอัตราสำหรับประโยชน์ทดแทนในกรณีการรักษาผู้ประกันตนที่เป็นด้วยโรคหยุดหายใจขณะหลับดังกล่าวข้างต้น อย่างไรก็ตาม ค่าใช้จ่ายในการขายต่อรายได้รวมเพิ่มขึ้นจาก 16.44% ในไตรมาส 1 ปี 2566 เป็น 22.97% ในไตรมาส 1 ปี 2567 ซึ่งเป็นผลมาจากการลดลงของยอดขายเป็นสำคัญ

### ตารางค่าใช้จ่ายในการขาย

	ไตรมาส 1/67		ไตรมาส 1/66		เพิ่มขึ้น (ลดลง)	
	ล้านบาท	%	ล้านบาท	%	ล้านบาท	%
1. เงินเดือนพนักงานขาย	13.12	9.41%	12.23	7.24%	0.89	7.28%
2. ค่านายหน้าและเงินรางวัล	3.87	2.78%	5.22	3.09%	(1.35)	(25.86%)
3. ค่าเสื่อมราคาเครื่องมือแพทย์ที่ดัดแปลงใช้	2.90	2.09%	2.73	1.62%	0.17	6.23%
4. ค่าใช้จ่ายประชาสัมพันธ์	6.94	4.98%	2.39	1.42%	4.55	190.38%
5. ค่าใช้จ่ายในการขายอื่น <sup>1/</sup>	5.17	3.71%	5.19	3.07%	(0.02)	(0.39%)
<b>รวมค่าใช้จ่ายในการขาย</b>	<b>32.00</b>	<b>22.97%</b>	<b>27.76</b>	<b>16.44%</b>	<b>4.24</b>	<b>15.27%</b>

หมายเหตุ: <sup>1/</sup> ค่าใช้จ่ายในการขายอื่น ได้แก่ ค่าใช้จ่ายเดินทางพนักงานขาย ค่าขนส่งสินค้าฝ่ายขาย ค่าที่พักพนักงานขาย และอื่นๆ

### ค่าใช้จ่ายในการบริหาร

ค่าใช้จ่ายในการบริหารของบริษัท ประกอบไปด้วยค่าใช้จ่ายเงินเดือนพนักงานบริหาร ค่าใช้จ่ายในการบริหาร และค่าเสื่อมราคาและค่าตัดจำหน่าย โดยค่าใช้จ่ายเงินเดือนพนักงานบริหาร เป็นสัดส่วนมากที่สุดของค่าใช้จ่ายในการบริหารของบริษัท

ในไตรมาส 1 ปี 2567 บริษัท มีค่าใช้จ่ายในการบริหาร 23.96 ล้านบาท เพิ่มขึ้น 4.30 ล้านบาท หรือ 21.87% จากไตรมาส 1 ปี 2566 เนื่องจากเงินเดือนพนักงาน ทั้งนี้ค่าใช้จ่ายในการบริหารสำหรับไตรมาส 1 ปี 2567 มีสัดส่วนต่อรายได้รวมเท่ากับ 17.20% ซึ่งเพิ่มขึ้นจาก 11.65% ในปีก่อน เนื่องจากรายได้ที่ลดลง

	ไตรมาส 1/67		ไตรมาส 1/66		เพิ่มขึ้น (ลดลง)	
	ล้านบาท	%	ล้านบาท	%	ล้านบาท	%
1. เงินเดือนพนักงานบริหาร	15.28	10.97%	12.02	7.12%	3.26	27.12%
2. ค่าใช้จ่ายในการบริหาร	5.90	4.23%	4.47	2.65%	1.43	31.99%
3. ค่าเสื่อมราคาและค่าตัดจำหน่าย	2.95	2.12%	3.33	1.97%	(0.38)	(11.41%)
4. ค่าใช้จ่ายในการบริหารอื่น <sup>1/</sup>	(0.17)	(0.12%)	(0.16)	(0.09%)	(0.01)	6.25%
<b>รวมค่าใช้จ่ายในการบริหาร</b>	<b>23.96</b>	<b>17.20%</b>	<b>19.66</b>	<b>11.65%</b>	<b>4.30</b>	<b>21.87%</b>

หมายเหตุ: <sup>1/</sup> ค่าใช้จ่ายในการบริหารอื่น ได้แก่ ค่าซ่อมแซมและค่าบำรุงรักษา ค่าเช่า ค่าสำรองหนี้สงสัยจะสูญ และอื่นๆ

### กำไรขาดทุนจากอัตราแลกเปลี่ยน

ในไตรมาส 1 ปี 2567 บริษัท มี กำไรจากอัตราแลกเปลี่ยน 0.19 ล้านบาท กำไรลดลง 0.01 ล้านบาท จากไตรมาส 1 ปี 2566 ที่มี ยอดกำไรจากอัตราแลกเปลี่ยน 0.20 ล้านบาท ทั้งนี้กำไรจากอัตราแลกเปลี่ยนเป็นผลจากการบริหารความเสี่ยงจากอัตราแลกเปลี่ยน โดยการทำสัญญาซื้อขายเงินตราต่างประเทศล่วงหน้า และบริษัทใช้เครื่องมือดังกล่าวเพื่อบริหารความเสี่ยงจากการดำเนินธุรกิจหลัก ในการสั่งซื้อสินค้าเครื่องมือแพทย์ที่เป็นสกุลเงินตราต่างประเทศเท่านั้น ไม่มีนโยบายในการเก็งกำไรจากอัตราแลกเปลี่ยนแต่อย่างใด

### ต้นทุนทางการเงิน

ในไตรมาส 1 ปี 2567 บริษัท มีต้นทุนทางการเงิน 0.88 ล้านบาท เพิ่มขึ้น 0.31 ล้านบาท หรือ 54.39% YoY จากต้นทุนทางการเงิน 0.57 ล้านบาทในไตรมาส 1 ปี 2566 โดยมีสาเหตุหลักมาจากการเพิ่มขึ้นของดอกเบี้ยสิทธิการใช้พื้นที่เช่า และดอกเบี้ยของผล

ประโยชน์พนักงาน ทั้งนี้ บริษัทไม่มีดอกเบี้ยจ่ายจากสถาบันการเงินเพราะบริษัทมีสภาพคล่องส่วนเกิน ทำให้สัดส่วนหนี้สินต่อส่วนของผู้ถือหุ้นที่ต่ำ

### กำไร / ขาดทุน สุทธิ และอัตรากำไร / ขาดทุน สุทธิ

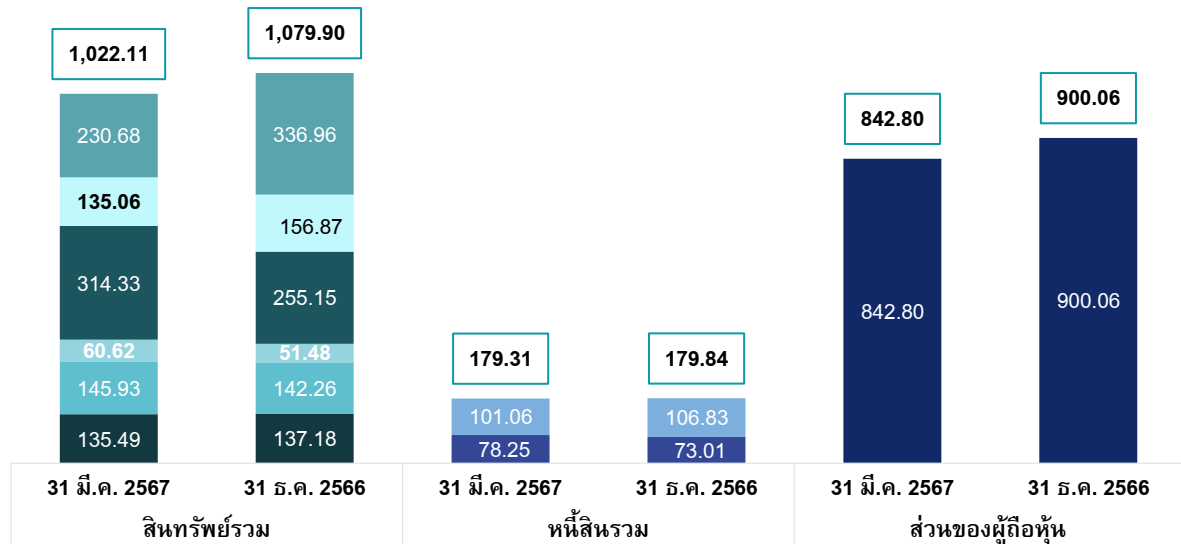
ในไตรมาส 1 ปี 2567 บริษัทฯ มีผลขาดทุนสุทธิ 10.47 ล้านบาท ลดลง 18.47 ล้านบาท หรือ 230.88% YoY โดยสาเหตุหลักจากยอดขายที่ลดลงแต่ยังมีค่าใช้จ่ายคงที่ตามปกติตามที่กล่าวข้างต้น

บริษัทฯ มีอัตรขาดทุนสุทธิในไตรมาสนี้เท่ากับ (7.51%) ลดลงจากอัตรากำไรสุทธิ 4.74% ในไตรมาส 1 ปี 2566 เนื่องจากยอดขายในไตรมาส 1 ปี 2567 ลดลงแต่บริษัทฯ ยังคงมีค่าใช้จ่ายคงที่

## งบแสดงฐานะการเงิน

### ภาพรวมสินทรัพย์ และโครงสร้างเงินทุน ณ วันที่ 31 มีนาคม 2567

(หน่วย: ล้านบาท)



- เงินสด รายการเทียบเท่าเงินสด
- ลูกหนี้การค้าและลูกหนี้อื่น
- สินค้างเหลือ
- สต. หมุนเวียนอื่น
- ที่ดิน อาคาร อุปกรณ์ และสังหาริมทรัพย์เพื่อการลงทุน
- สต. ไม่หมุนเวียนอื่น
- หนี้สินอื่น
- เจ้าหนี้การค้าและเจ้าหนี้อื่น

### สินทรัพย์รวม

ณ วันที่ 31 มีนาคม 2567 บริษัทฯ มีสินทรัพย์รวม 1,022.11 ล้านบาท ลดลง 57.79 ล้านบาท หรือ ลดลง 5.35% จาก ณ สิ้นปี 2566 โดยรายการสำคัญที่ลดลงคือ เงินสดและรายการเทียบเท่าเงินสด ลดลง 106.28 ล้านบาท ซึ่งจะอธิบายเพิ่มเติมในหัวข้อกระแสเงินสดตามด้านล่าง โดยเงินสดที่ลดลงสุทธิ



## หนี้สินรวม

บริษัทฯ มีหนี้สินรวม 179.31 ล้านบาท ลดลง 0.53 ล้านบาท หรือ ลดลง 0.29% จาก ณ สิ้นปี 2566 โดยหนี้สินของบริษัททั้งหมดเป็นหนี้สินที่ไม่มีดอกเบี้ย

ทั้งนี้ บริษัทมีระยะเวลาในการชำระหนี้ (Credit term) จากเจ้าหนี้การค้าโดยเฉลี่ยเท่ากับ 45 วัน ขึ้นอยู่กับนโยบายของผู้ผลิตเครื่องมือแพทย์แต่ละราย โดยในไตรมาส 1 ปี 2567 บริษัท มีระยะเวลาชำระหนี้เฉลี่ย เท่ากับ 74 วัน เพิ่มขึ้นจาก 54 วัน ในไตรมาส 1 ปี 2566 เนื่องจาก บริษัท สั่งซื้อสินค้าช่วงปลายไตรมาสทำให้ยังไม่ครบกำหนดเวลาชำระหนี้

## ส่วนของผู้ถือหุ้น

สำหรับส่วนของผู้ถือหุ้น ณ เดือนมีนาคม 2567 อยู่ที่ 842.80 ล้านบาท ลดลง 57.26 ล้านบาท หรือ ลดลง 6.36% จาก 900.06 ล้านบาท ณ สิ้นปี 2566 เนื่องจากในปี 2567 บริษัท มีการซื้อหุ้นคืนตามเกณฑ์ที่ตลาดหลักทรัพย์ เปิดช่องทางไว้เพื่อบริหารสภาพคล่องและพยุงราคาหุ้นในช่วงที่สถานการณ์ตลาดมีความผันผวน โดยโครงการซื้อหุ้นคืนของบริษัท อยู่ในช่วงวันที่ 9 ตุลาคม 2566 – 30 มีนาคม 2567 วงเงินสูงสุดที่ใช้ในการซื้อหุ้นคืนไม่เกิน 120 ล้านบาท หรือจำนวนหุ้นที่ซื้อคืนไม่เกิน 22 ล้านหุ้น (คิดเป็นไม่เกิน 9.79% ของหุ้นที่จำหน่ายได้แล้วทั้งหมด)

ทั้งนี้จนถึงวันที่ 30 มีนาคม 2567 เป็นวันสิ้นสุดโครงการแล้ว ซึ่งบริษัทฯ ได้รายงานจำนวนรวมของหุ้นซื้อคืนตลอดระยะเวลาโครงการรวมทั้งสิ้น 16.98 ล้านหุ้น (คิดเป็น 7.56% ของหุ้นที่จำหน่ายแล้วทั้งหมดของบริษัท) มูลค่ารวมที่ซื้อคืน 107.03 ล้านบาท

บริษัทฯ มีโครงสร้างเงินทุนที่มั่นคง โดยเงินทุนหมุนเวียนของบริษัท ส่วนใหญ่มาจากส่วนทุนของผู้ถือหุ้น โดย ณ วันที่ 31 มีนาคม 2567 บริษัท มีอัตราส่วนหนี้สินรวมต่อส่วนของผู้ถือหุ้น 0.21 เท่า เพิ่มขึ้นจาก 0.20 เท่า ณ วันที่ 31 ธันวาคม 2566 มีสาเหตุมาจากส่วนของผู้ถือหุ้นที่ลดลงจากการซื้อหุ้นคืนดังที่กล่าวข้างต้น และจ่ายเงินปันผลอย่างต่อเนื่อง

## งบกระแสเงินสด

รายการกระแสเงินสด	ไตรมาส 1 ปี 2567	ไตรมาส 1 ปี 2566
เงินสดสุทธิจาก (ใช้ไปใน) กิจกรรมดำเนินงาน	(50.83)	2.57
เงินสดสุทธิใช้ไปในกิจกรรมลงทุน	(6.64)	(5.03)
เงินสดสุทธิใช้ไปในกิจกรรมจัดหาเงิน	(48.81)	(3.75)
<b>เงินสดและรายการเทียบเท่าเงินสดเพิ่มขึ้น (ลดลง) สุทธิ</b>	<b>(106.28)</b>	<b>(6.21)</b>
<b>เงินสดและรายการเทียบเท่าเงินสดต้นงวด</b>	<b>336.96</b>	<b>545.32</b>
<b>เงินสดและรายการเทียบเท่าเงินสดปลายงวด</b>	<b>230.68</b>	<b>539.11</b>

สำหรับไตรมาส 1 ปี 2567 บริษัท มีกระแสเงินสดจากกิจกรรมต่างๆ ดังนี้

- **เงินสดสุทธิใช้ไปในกิจกรรมดำเนินงาน 50.83 ล้านบาท** โดยรายการหลักเป็นรายการขาดทุนจากการดำเนินงาน 11.08 ล้าน และสินค้าคงเหลือที่เพิ่มขึ้น 65.68 ล้านบาท

- เงินสดสุทธิใช้ไปในกิจกรรมลงทุน 6.65 ล้านบาท โดยส่วนใหญ่เป็นการลงทุนในสินทรัพย์เครื่องมือแพทย์ทดลองใช้ ซึ่งเป็นเครื่องมือแพทย์เพื่อใช้ในสาธิตสินค้า หรือสำรองระหว่างการซ่อม รวมถึงเครื่องมือแพทย์ให้เช่า
- เงินสดสุทธิใช้ไปในกิจกรรมจัดหาเงิน 48.81 ล้านบาท โดยรายการหลักเป็นการซื้อคืนหุ้นจำนวน 46.78 ล้านบาท ตามที่อธิบายข้างต้น

จากกิจกรรมข้างต้น ส่งผลให้บริษัทฯ มีเงินสดและรายการเทียบเท่าเงินสดลดลงสุทธิ 106.28 ล้านบาท และมีเงินสดและรายการเทียบเท่าเงินสด ณ วันที่ 31 มีนาคม 2567 จำนวน 230.68 ล้านบาท

## การดำเนินงานด้านความยั่งยืน (ESG)

บริษัทฯ ตระหนักถึงความสำคัญด้านการดำเนินงานด้านความยั่งยืน โดยมีความเชื่อมั่นว่าการส่งมอบเครื่องมือแพทย์ที่ดี มีคุณภาพ และมีความทันสมัย ของบริษัท จะเป็นส่วนหนึ่งที่สร้างประโยชน์ให้กับระบบสาธารณสุขของประเทศไทย นอกจากนี้บริษัทยังพยายามแสวงหานวัตกรรมเครื่องมือแพทย์ใหม่ๆ ที่จะทำให้การรักษาผู้ป่วยเป็นไปได้อย่างมีประสิทธิภาพเพิ่มมากขึ้น ลดความเหนื่อยล้าของหมอและบุคลากรทางการแพทย์ เช่น ระบบ AI ตรวจจับมะเร็งปอด (Lung CA) จากภาพ CT และหวังเป็นอย่างยิ่งว่าเครื่องมือแพทย์ของบริษัทจะได้เป็นส่วนหนึ่งในการสนับสนุนให้ประเทศไทยสามารถเป็นศูนย์กลางทางการแพทย์ (Medical Hub) และช่วยดูแลประชากรในยุคสังคมสูงวัย ให้มีคุณภาพชีวิตที่ดีขึ้น

(ดร.วิโรจน์ วสุศุทธิกุลกานต์)

ประธานเจ้าหน้าที่บริหาร

บริษัท เซนต์เมด จำกัด (มหาชน)