

เรื่อง ชี้แจงผลการดำเนินงานสำหรับงวดสามเดือนสิ้นสุด ณ วันที่ 31 มีนาคม 2567
เรียน กรรมการและผู้จัดการ
ตลาดหลักทรัพย์แห่งประเทศไทย

บริษัท อูบล ไบโ อีทานอล จำกัด (มหาชน) และบริษัทย่อย (“บริษัท”) ขอชี้แจงผลการดำเนินงานของบริษัท สำหรับงวดสามเดือนสิ้นสุด ณ วันที่ 31 มีนาคม 2567 โดยมีรายละเอียดดังนี้

ผลการดำเนินงานสำหรับงวดสามเดือนสิ้นสุด ณ วันที่ 31 มีนาคม 2567 (Q1'67) บริษัทมีรายได้รวม 1,890.3 ล้านบาท เพิ่มขึ้น 391.1 ล้านบาท (+26.1% YoY) โดยหลักมาจากธุรกิจเอทานอลที่เติบโตอย่างแข็งแกร่ง +43.6% YoY ขณะที่อัตราทำกำไรฟื้นตัวทั้งธุรกิจเอทานอลและธุรกิจแป้งมันสำปะหลัง โดยบริษัทมีผลกำไรสุทธิ 107.6 ล้านบาท ใน Q1'67 เทียบกับขาดทุน -26.2 ล้านบาท ใน Q1'66 (+510.5% YoY) โดยมีกำไรต่อหุ้นเท่ากับ 0.027 บาท/หุ้น

งบกำไรขาดทุนสำหรับงวด (หน่วย: ล้านบาท)	Q1'67	Q1'66	YoY	Q4'66	QoQ
รายได้จากการขายธุรกิจเอทานอล	1,212.0	844.1	43.6%	1,011.3	19.8%
รายได้จากการขายธุรกิจแป้งมันสำปะหลังและฟลาว	615.0	567.0	8.5%	567.9	8.3%
รายได้จากธุรกิจอื่น ⁽¹⁾	63.3	88.1	-28.1%	72.4	-12.6%
รายได้จากการขายรวม	1,890.3	1,499.2	26.1%	1,651.7	14.4%
ต้นทุนขายและให้บริการ	-1,601.0	-1,387.5	15.4%	-1,520.6	5.3%
กำไรขั้นต้น	289.4	111.7	159.1%	131.1	120.8%
รายได้อื่น	36.8	10.9	239.2%	11.5	220.5%
กำไร (ขาดทุน) จากอัตราแลกเปลี่ยนสุทธิ	-21.5	-5.6	285.3%	14.9	-244.2%
ค่าใช้จ่ายในการขายและจัดจำหน่าย	-54.9	-48.8	12.6%	-44.9	22.2%
ค่าใช้จ่ายในการบริหาร	-97.1	-60.8	59.7%	-66.1	47.0%
ค่าใช้จ่ายอื่น	-19.3	-18.2	6.1%	-57.5	-66.4%
กำไร(ขาดทุน) จากการดำเนินงาน	133.3	-10.9	1327.2%	-11.0	1308.5%
ต้นทุนทางการเงิน	-16.3	-15.3	6.1%	-11.9	37.0%
กำไร(ขาดทุน) ก่อนภาษี	117.1	-26.2	546.6%	-22.9	610.9%
รายได้ภาษีเงินได้	-9.5	0.0		38.4	-124.7%
กำไร(ขาดทุน) สำหรับงวด	107.6	-26.2	510.5%	15.5	594.1%

หมายเหตุ: (1) รายได้จากธุรกิจอื่น ได้แก่ รายได้จากการจำหน่ายกระแสไฟฟ้าจากก๊าซชีวภาพ การจำหน่าย เมล็ดกาแฟ ข้าว สารปรับปรุงดินอินทรีย์ และหมักเนเปียร์

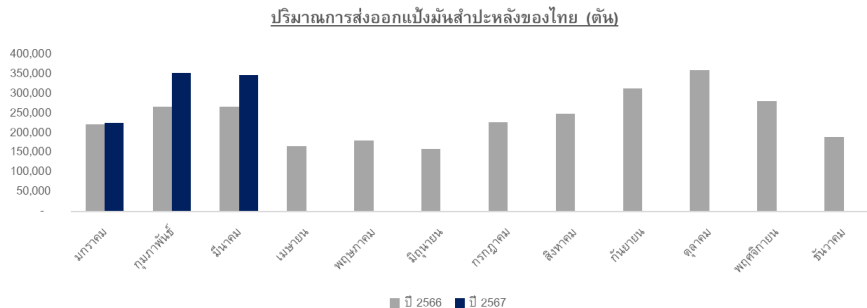


รายได้จากการขาย

ในงวด 3 เดือนแรกของปี (Q1'67) บริษัทมีรายได้จากการขายจำนวน 1,890.3 ล้านบาท เพิ่มขึ้น 391.1 ล้านบาท (+26.1% YoY) จากรายได้ธุรกิจเอทานอลและแบริ่งมันสำปะหลังเป็นหลัก

รายได้จากการขายจากธุรกิจเอทานอลปรับตัวเพิ่มขึ้น (+43.6% YoY) เป็น 1,212.0 ล้านบาท จากปริมาณการขายเอทานอลเกรดเชื้อเพลิงที่เพิ่มขึ้น และราคาขายเอทานอลเกรดเชื้อเพลิงที่เพิ่มขึ้นจากราคาดันทุนวัตถุดิบที่ยังคงสูง ทั้งกาน้ำตาลและมันสำปะหลัง ในขณะที่ปริมาณขายเอทานอลเกรดอุตสาหกรรมลดลงจากการยกเลิกการต่อใบอนุญาตการใช้สิทธิเสียภาษีในอัตราภาษีศูนย์สำหรับสุราสามทับที่นำไปทำการแปลงสภาพ เพื่อใช้ในการผลิตผลิตภัณฑ์ทำความสะอาดที่มีแอลกอฮอล์เป็นส่วนประกอบเพื่อขาย ของกรมสรรพสามิต รายได้จากธุรกิจแบริ่งมันสำปะหลังปรับตัวเพิ่มขึ้น +8.4% YoY เป็น 614.9 ล้านบาท จากปริมาณการขายแบริ่งมันสำปะหลังออร์แกนิกเพิ่มขึ้น และราคาขายที่เพิ่มขึ้นของแบริ่งมันสำปะหลังทั่วไป ขณะที่รายได้จากธุรกิจอื่นลดลง -28.0% YoY เป็น 63.4 ล้านบาท จากผลิตภัณฑ์กาแฟเป็นหลัก

ปริมาณการส่งออกแบริ่งมันสำปะหลังของไทย



ที่มา: สมาคมแบริ่งมันสำปะหลังไทย

ปริมาณการส่งออกแบริ่งมันสำปะหลังในช่วงไตรมาสที่ 1 ของปี 2567 อยู่ที่ 922,528 ตัน เพิ่มขึ้นจากช่วงเดียวกันของปี 2566 ซึ่งอยู่ที่ 750,173 ตัน หรือ +23.0%YoY

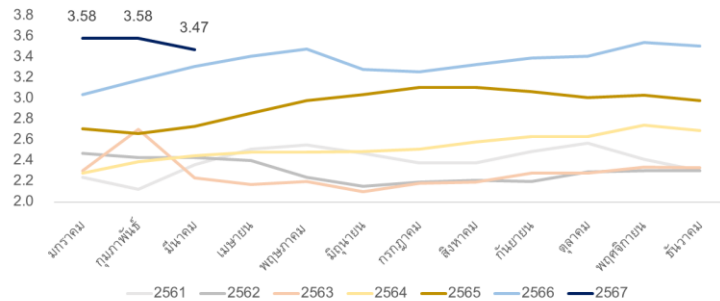
ต้นทุนขาย

ในงวด Q1'67 บริษัทมีต้นทุนขายเท่ากับ 1,601.0 ล้านบาท เพิ่มขึ้น 213.4 ล้านบาท (+15.4% YoY) ตามปริมาณการขายที่เพิ่มขึ้น และคิดเป็นร้อยละ 84.7 ของรายได้จากการขาย ลดลงจากเดิมร้อยละ 92.6 ในช่วง Q1'66 ส่งผลให้บริษัทมีอัตรากำไรขั้นต้นอยู่ที่ร้อยละ 15.3 จากเดิมร้อยละ 7.4 ในช่วง Q1'66

ราคาหัวมันสำปะหลังสด ณ เดือนมีนาคม 2567 อยู่ที่ 3.47 บาทต่อกิโลกรัม ปรับตัวลดลงจากเดือนธันวาคม 2566 ซึ่งอยู่ที่ 3.51 บาทต่อกิโลกรัม หรือ -1.1% ในขณะที่ราคาเฉลี่ยของหัวมันสำปะหลังสดใน Q1'67 อยู่ที่ 3.54 บาทต่อกิโลกรัม ปรับตัวเพิ่มขึ้น 11.5% จากงวดเดียวกันของปีก่อน



ราคาหัวมันสำปะหลังสด ที่ 25% แบ่ง ปี 2561-2566 (บาท/กก.)



ที่มา: สมาคมการค้ามันสำปะหลังไทย

ค่าใช้จ่ายในการขายและการบริหาร

ในงวด Q1'67 บริษัทมีค่าใช้จ่ายในการขายและบริหารรวมเท่ากับ 152.0 ล้านบาท คิดเป็นร้อยละ 8.0 ของรายได้รวม ประกอบด้วยค่าใช้จ่ายในการขายเท่ากับ 54.9 ล้านบาท เป็นผลมาจากค่าใช้จ่ายในการส่งออกที่เพิ่มขึ้นตามปริมาณแป้งมันสำปะหลัง และค่าใช้จ่ายในการบริหารเท่ากับ 97.1 ล้านบาท

ค่าใช้จ่ายอื่น

ในงวด Q1'67 บริษัทมีค่าใช้จ่ายอื่นเท่ากับ 19.3 ล้านบาท คิดเป็นร้อยละ 1.0 ของรายได้รวม ส่วนใหญ่จากค่าใช้จ่ายต้นทุนการใช้งานรถขนส่งสินค้า

ต้นทุนทางการเงิน

ในงวด Q1'67 บริษัทมีต้นทุนทางการเงินจำนวน 16.3 ล้านบาท เพิ่มขึ้น 1.0 ล้านบาท (+6.1% YoY)

กำไรสุทธิ

ในงวด Q1'67 บริษัทมีกำไรสุทธิจำนวน 107.6 ล้านบาท เพิ่มขึ้น 133.8 ล้านบาท หรือ +510.5% YoY โดยมีอัตรากำไรสุทธิเท่ากับร้อยละ 5.7 จากเดิมร้อยละ -1.7 ในช่วง Q1'66

สินทรัพย์

ณ วันที่ 31 มีนาคม 2567 บริษัทมีสินทรัพย์รวมจำนวน 9,053.1 ล้านบาท เพิ่มขึ้นจำนวน 1,787.0 ล้านบาท +24.6% จาก ณ วันที่ 31 ธันวาคม 2566

หนี้สิน

ณ วันที่ 31 มีนาคม 2567 บริษัทมีหนี้สินรวมจำนวน 3,204.9 ล้านบาท เพิ่มขึ้น 1,679.4 ล้านบาท +110.1% จาก ณ วันที่ 31 ธันวาคม 2566 จากเงินกู้ยืมระยะสั้นจากสถาบันการเงิน สำหรับใช้เป็นเงินทุนหมุนเวียนในการรับซื้อวัตถุดิบในช่วงฤดูกลาง

ส่วนของผู้ถือหุ้น

ณ วันที่ 31 มีนาคม 2567 บริษัทมีส่วนของผู้ถือหุ้นจำนวน 5,848.2 ล้านบาท เพิ่มขึ้นจำนวน 107.6 ล้านบาท +1.9% จาก ณ วันที่ 31 ธันวาคม 2566 จากผลกำไรจากการดำเนินงานในไตรมาสที่ 1 ปี 2567



การดำเนินการด้าน ESG

บริษัทฯ มุ่งเน้นสร้างการเติบโตในระยะยาวและสร้างความสมดุลระหว่าง 3 ปัจจัย ได้แก่ การทำให้ธุรกิจเติบโต มีกำไร (Profit) การดูแลรักษาสิ่งแวดล้อม (Planet) และ การเกื้อกูลผู้คนรอบข้างและพนักงานในองค์กร (People) ภายใต้การกำกับดูแลกิจกรรมที่ดี และคำนึงถึงผู้มีส่วนได้ส่วนเสียทุกกลุ่ม

บริษัทฯ ยังคงให้ความสำคัญกับผู้มีส่วนได้ส่วนเสียในรูปแบบการสร้างคุณค่าร่วมอย่างยั่งยืน (Sustainable Value Creation) จะสนับสนุนให้ทุกส่วนบรรลุเป้าหมายที่ดีไปด้วยพร้อมกัน

1. การจัดการมูลค่าทางเศรษฐกิจและสิ่งแวดล้อมที่ส่งเสริมกัน

บริษัทฯ มุ่งดำเนินกระบวนการทำธุรกิจที่มีประสิทธิภาพ และสร้างผลตอบแทนสูงสุด ดำเนินธุรกิจตามหลักการกำกับดูแลกิจการที่ดี และมีความโปร่งใสโดยคำนึงถึงผู้มีส่วนได้ส่วนเสียทุกกลุ่ม พัฒนากลยุทธ์ร่วม ทั้งนวัตกรรมที่ไม่ส่งผลกระทบต่อสิ่งแวดล้อมและคำนึงถึงการใช้ทรัพยากรธรรมชาติอย่างมีประสิทธิภาพให้เกิดประโยชน์สูงสุดตามข้อกำหนดกฎหมายและแนวมาตรฐานสากล

2. การสร้างสรรค์ชุมชนและสิ่งแวดล้อมที่ดี

บริษัทฯ นำแนวคิดการสร้างคุณค่าร่วมกันระหว่างภาคธุรกิจและสังคมมาปฏิบัติ เพื่อให้ธุรกิจ ชุมชน สังคมเจริญเติบโตไปด้วยพร้อมกัน และมุ่งยกระดับคุณภาพชีวิตที่ดีให้กับชุมชนและสังคม รวมทั้งการมีส่วนร่วมและส่งเสริมอนุรักษ์ทรัพยากรธรรมชาติ สิ่งแวดล้อม และระบบนิเวศน์

3. สนับสนุนบุคลากรและเกษตรกรให้ก้าวหน้าไปด้วยพร้อมกัน UBE

บริษัทฯ ให้ความสำคัญกับความรับผิดชอบต่อพนักงานซึ่งเป็นแกนหลักสำคัญของการขับเคลื่อนการเติบโตขององค์กร ทั้งด้านการพัฒนาศักยภาพ การเคารพในสิทธิมนุษยชนตามหลักสากล การปฏิบัติตามกฎหมายคุ้มครองแรงงาน ความปลอดภัย อาชีวอนามัยและสภาพแวดล้อมตามมาตรฐานต่างๆ และให้ความสำคัญกับการสร้างคุณค่าร่วมผ่านการสนับสนุนและถ่ายทอดความรู้ให้กับชุมชนได้เข้าถึงแหล่งความรู้การทำเกษตรอินทรีย์และนวัตกรรมด้านต่างๆ เพื่อสร้างองค์ความรู้และยกระดับคุณภาพชีวิตของเกษตรกรให้เติบโตไปอย่างยั่งยืน