



The ONE Enterprise Public Company Limited

บริษัท เดอะ วัน เอ็นเตอร์ไพรส์ จำกัด (มหาชน)
(“ONEE”)

คำอธิบายและบทวิเคราะห์ของฝ่ายจัดการ
สำหรับผลการดำเนินงานไตรมาส 1 ปี 2567

สิ้นสุดวันที่ 31 มีนาคม 2567

บทสรุปผู้บริหาร

กลยุทธ์ทางธุรกิจของกลุ่มบริษัท



บริษัท เดอะ วัน เอ็นเตอร์ไพรส์ จำกัด (มหาชน) และบริษัทย่อย (“ONEE” หรือ “บริษัทฯ”) ตอกย้ำกลยุทธ์ทางธุรกิจของบริษัทในการเป็นผู้นำ Content Creator & Lifestyle Entertainment ครบวงจร ที่มุ่งเน้นการสร้างรายได้จากหลากหลายช่องทางจากความเชี่ยวชาญในหลากหลายสาขาของกลุ่มบริษัท โดยการสร้างสรรค์งานคอนเทนต์ที่ตอบโจทย์และครอบคลุมกลุ่มเป้าหมายที่หลากหลายยังคงเป็นหัวใจสำคัญในการที่จะเป็นแกนสร้างรายได้ทั้ง TV, Online, Copyright & Licensing, Artist Management, Concerts & Events, Radio, Content Production Services, Merchandizing และ Studio Rental ซึ่งนับเป็นจุดแข็งของกลุ่มบริษัท และจากโครงสร้างธุรกิจที่กล่าวมา บริษัทมั่นใจว่าจะสามารถเชื่อมโยงจุดเด่นของกลุ่มบริษัท ให้ทันกับเทรนด์ของอุตสาหกรรมและเข้าถึงผู้บริโภคทุกกลุ่มเป้าหมายทั้งเพื่อสร้างการเติบโตอย่างยั่งยืนของรายได้ในทุกช่องทางทั้งในประเทศและต่างประเทศ

สรุปผลประกอบการไตรมาส 1/2567 ที่สำคัญ

- บริษัทมีรายได้รวม 1,396.33 ล้านบาท ลดลง 342.65 ล้านบาทหรือ 19.70% QoQ และลดลง 21.29 ล้านบาท หรือ 1.50% YoY
- บริษัทมีกำไรสุทธิ 31.38 ล้านบาท ลดลง 149.04 ล้านบาทหรือ 82.61% QoQ และลดลง 20.31 ล้านบาท หรือ 39.29% YoY
- รายได้จากสื่อโทรทัศน์ของบริษัทเท่ากับ 638.25 ล้านบาท ลดลง 5.53 ล้านบาท หรือ 0.86% YoY
- รายได้จากการจัดคอนเสิร์ตและบริหารกิจกรรมเท่ากับ 127.35 ล้านบาท เพิ่มขึ้น 16.56 ล้านบาท หรือ 14.94% YoY
- ธุรกิจผลิตรายการวิทยุทำรายได้ในไตรมาสนี้ 65.17 ล้านบาท เติบโต 14.14 ล้านบาท หรือ 27.70% YoY

เหตุการณ์สำคัญในไตรมาส 1/2567 จนถึงปัจจุบัน

จัดงานประชุมสามัญผู้ถือหุ้นประจำปี 2567

เมื่อวันศุกร์ที่ 26 เมษายน 2567 เวลา 13.00 น. บริษัทฯ ได้จัดการประชุมสามัญผู้ถือหุ้นประจำปี 2567 ในรูปแบบการประชุมผ่านสื่ออิเล็กทรอนิกส์ โดยที่ประชุมผู้ถือหุ้นมีมติอนุมัติจ่ายเงินปันผลสำหรับผลการดำเนินงานปี 2566 ในอัตรา 0.18 บาทต่อหุ้น จำนวนหุ้นทั้งสิ้น 2,381,250,000 หุ้น รวมเป็นจำนวนเงินปันผลทั้งสิ้น 428,625,000 บาท หรือเป็นร้อยละ 84.61 ของกำไรสุทธิจากการดำเนินงานปกติของงวดบัญชีสิ้นสุดวันที่ 31 ธันวาคม 2566 โดย วันกำหนดรายชื่ผู้ถือหุ้นที่มีสิทธิในการรับเงินปันผล (Record Date) คือ วันที่ 7 พฤษภาคม 2567 และกำหนดจ่ายเงินปันผลให้แก่ผู้ถือหุ้นในวันที่ 24 พฤษภาคม 2567

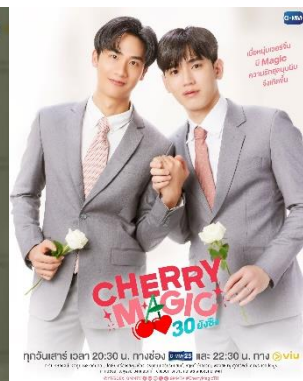
Content

ในไตรมาส 1/2567 บริษัทมีคอนเทนต์ละครที่เป็นกระแสความนิยม ครอบคลุมทุกกลุ่มเป้าหมาย อาทิ ละครหลังข่าว ช่องวัน31 "สงครามสมรส" ละครดราม่าที่นอกเหนือจากความนิยมจาก rating ที่สูงขึ้นอย่างต่อเนื่องตั้งแต่ตอนแรกแล้วยังเป็นการสร้างการรับรู้และความเข้าใจเกี่ยวกับกฎหมายครอบครัวให้กับสังคมอีกด้วย นอกจากนี้ละครย้อนยุค "คู่พระคู่นาง" ที่เป็นการส่งเสริมวัฒนธรรมไทยโดยเดินเรื่องด้วยการร้องรำยี่เกของหนุ่มสาวอาภัพที่แอบมีใจรักกันและคอยสนับสนุนกันทุกอย่างก้าวในชีวิต จนได้ก้าวขึ้นเป็นพระเอกเก๋ปรกงามและฝ่าฟันอุปสรรคจนสมหวังในความรัก นอกจากนี้ละครหนึ่งท่มยังคงตอกย้ำความสำเร็จอย่างต่อเนื่อง อาทิ "ภูลึงกา" ละครแนวแฟนตาซีเรื่องราวของเจ้าหญิงแห่งภูลึงกาเมืองในตำนานดินแดนลับแล กับชายหนุ่มจากโลกมนุษย์ นอกจากนี้ยังมีละครช่วงเย็น "ตั้งธรรณี" แนวดราม่าของหญิงสาวผู้ชีวิตซึ่งสิ้นแล้วแต่ได้รับความนิยมนอย่างสูงเช่นกัน



Copyright management

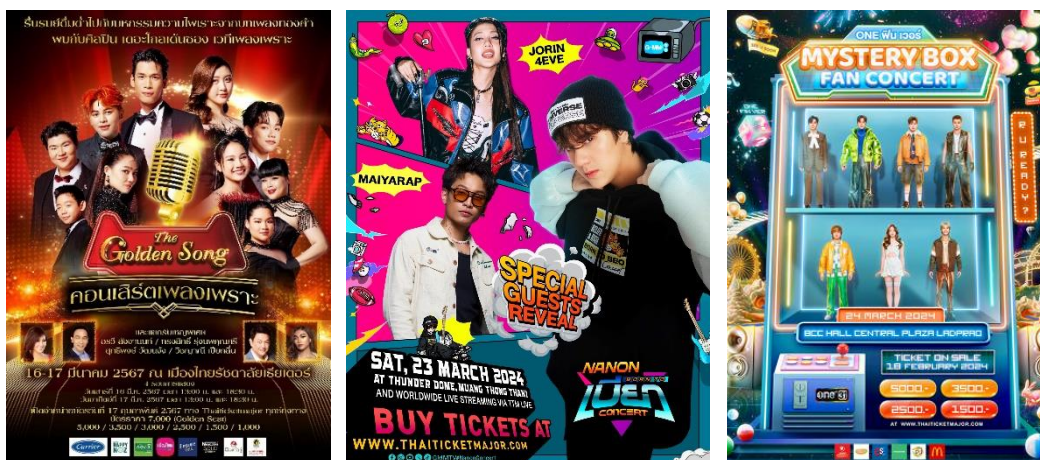
รายได้บริหารลิขสิทธิ์ เป็นการขายลิขสิทธิ์ละครและซีรีส์ไปฉายบนแพลตฟอร์ม OTT ต่างๆ ทั่วโลก โดยบริษัทมีการบริหารการใช้กลยุทธ์การขายแบบ Dynamic ที่จัดสรรช่วงเวลาการออกอากาศตามช่องทางต่างๆ อย่างมีประสิทธิภาพ ทำให้สามารถสร้างรายได้จากคอนเทนต์หนึ่งๆ ได้สูง ซีรีส์ที่ได้รับความนิยมในไตรมาสนี้ อาทิ Cooking Crush – อาหารเป็นยังไงครับหมอ , Cherry Magic 30 ยังซิง, 23.5 องศาที่โลกเอียง , Last Twilight ภาพนายไม่เคยลืม, และ PIT BABE The Series เป็นต้น



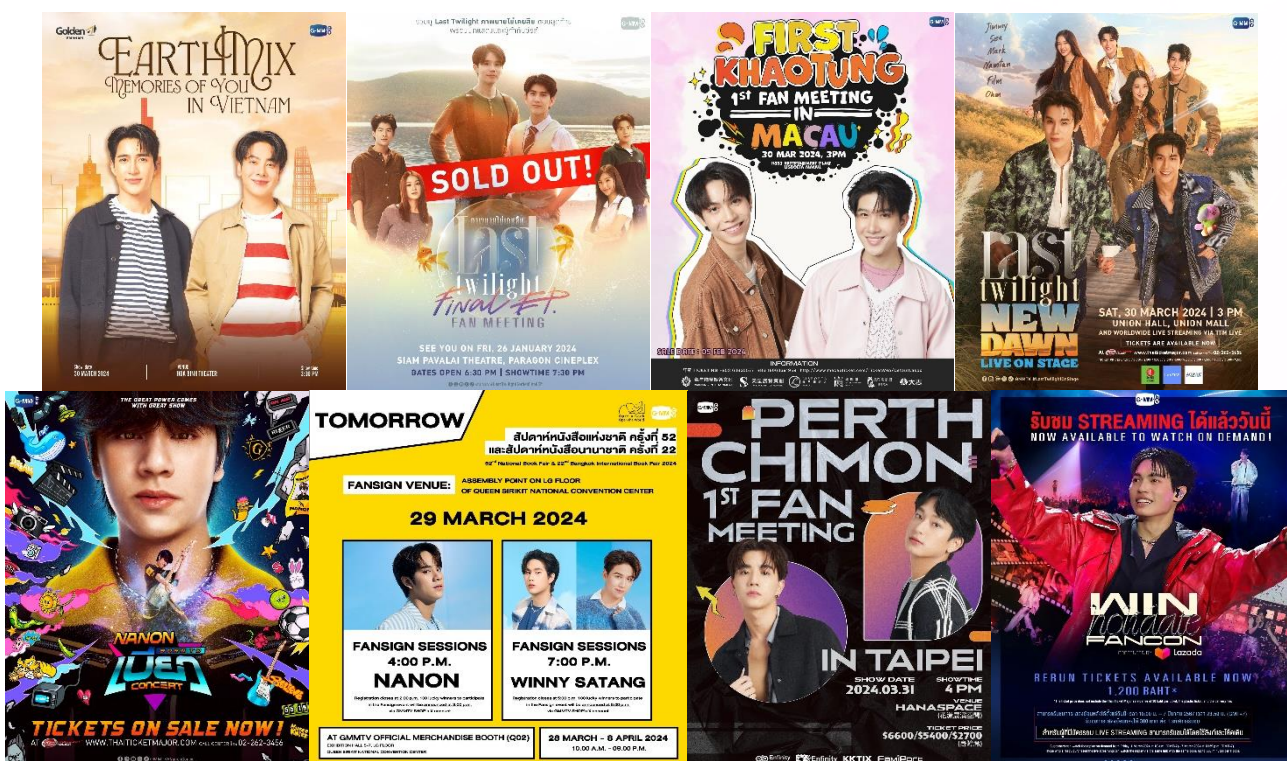
Concerts & Events

ในไตรมาส 1 ธุรกิจจัดคอนเสิร์ตและกิจกรรมเติบโตจากงวดเดียวกันของปีก่อน โดยในไตรมาสนี้มีคอนเสิร์ตที่ได้รับผลการตอบรับอย่างดี อาทิ

- คอนเสิร์ต “The Golden Song คอนเสิร์ตเพลงเพราะ” ที่เมืองไทยรัชดาลัยเซียร์เตอร์ โดยบัตรราคา 1,000 – 7,000 บาท จัด 2 รอบการแสดง วันเสาร์ที่ 16 และวันอาทิตย์ที่ 17 มีนาคม 2567
- คอนเสิร์ต “Nanon born to เบี้ยว Concert” จัดที่ ธันเดอร์โดม เมืองทองธานี โดยบัตรราคา 1,200 – 7,500 บาท รอบการแสดงวันเสาร์ที่ 23 มีนาคม 2567
- คอนเสิร์ต “ONE ฟิน เวอร์ ตอน Mystery Box Fan Concert” จัดที่ บีซีซี ฮอลล์ เซ็นทรัล พลาซ่า ลาดพร้าว ชั้น 5 โดยบัตรราคา 1,500 – 5,000 บาท รอบการแสดงวันอาทิตย์ที่ 24 มีนาคม 2567



นอกจากงาน Concert ในประเทศแล้ว บริษัทยังมีการจัดงาน Fan-Meet ในต่างประเทศ ทั้งในเอเชีย ยุโรป และอเมริกาใต้ โดยจัดที่ กรุงเทพฯ ประเทศไทย, มาเก๊า ฮองกง, หนานหนิง ประเทศจีน, กรุงโซล ประเทศเวียดนาม, กรุงโตเกียว เมืองโอซาก้า และเมืองโยโกฮาม่า ประเทศญี่ปุ่น และประเทศอื่นๆ อีกมากมาย ซึ่งได้รับการตอบรับเป็นอย่างดีจากฐานแฟนคลับทั่วโลก



Artist Management

ธุรกิจบริหารจัดการศิลปิน และธุรกิจขายสินค้าซึ่งเป็นสินค้าที่ระลึกเกี่ยวกับศิลปิน มีแนวโน้มเติบโตอย่างยั่งยืน โดยบริษัทมีศิลปิน Idol ที่โด่งดังในสังกัด ทั้งที่เป็นวงดนตรีและเป็นดารานักแสดงเดี่ยว ซึ่งเป็นที่นิยมในไตรมาสนี้ อาทิ “เจมีไนน์-โพร์ท” “เต-นิว” “ออฟ-กัน” “ต้าท์อู๋-ออฟโรด” “แจม-ฟิล์ม” “จิมมี่-ซี” “พูห์-พาวเวล” “สายลับ-ภณ” “ปัง-นัท” และอีกมากมาย โดยทั้งหมด รับประทานโชว์ตัวงานพีรีเซนเตอร์ แปรนต์แอมบาสเดอร์ให้กับแปรนต์ชั้นนำทั้งไทยและต่างประเทศรวมทั้งรับงานคอนเสิร์ต และ Fan-Meet ทั่วโลก



ภาวะเศรษฐกิจและอุตสาหกรรม

- เศรษฐกิจไทยในปี 2567 มีแนวโน้มขยายตัวในอัตราที่สูงขึ้นจากปีก่อน¹ โดยได้รับแรงสนับสนุนต่อเนื่องจากการบริโภคภาคเอกชน โดยเฉพาะการใช้จ่ายภาคบริการและการบริโภคของกลุ่มรายได้สูงเป็นแรงสนับสนุนสำคัญ อีกทั้งภาคการท่องเที่ยวปรับตัวดีขึ้นทั้งในด้านจำนวนนักท่องเที่ยวและค่าใช้จ่ายต่อคน นอกจากนี้ยังมีแรงส่งจากการใช้จ่ายภาครัฐที่จะกลับมาเพิ่มขึ้นในช่วงที่เหลือของปี ด้านอัตราเงินเฟ้ออยู่ในระดับต่ำจากปัจจัยด้านอุปทานและมาตรการช่วยเหลือค่าครองชีพของภาครัฐ ตัวเลขประมาณการเศรษฐกิจ ณ เดือนเมษายน 2567 แสดงตามตารางด้านล่าง

¹ https://www.bot.or.th/content/dam/bot/documents/th/our-roles/monetary-policy/mpc-publication/press-statement/PressMPC_2567_2.pdf

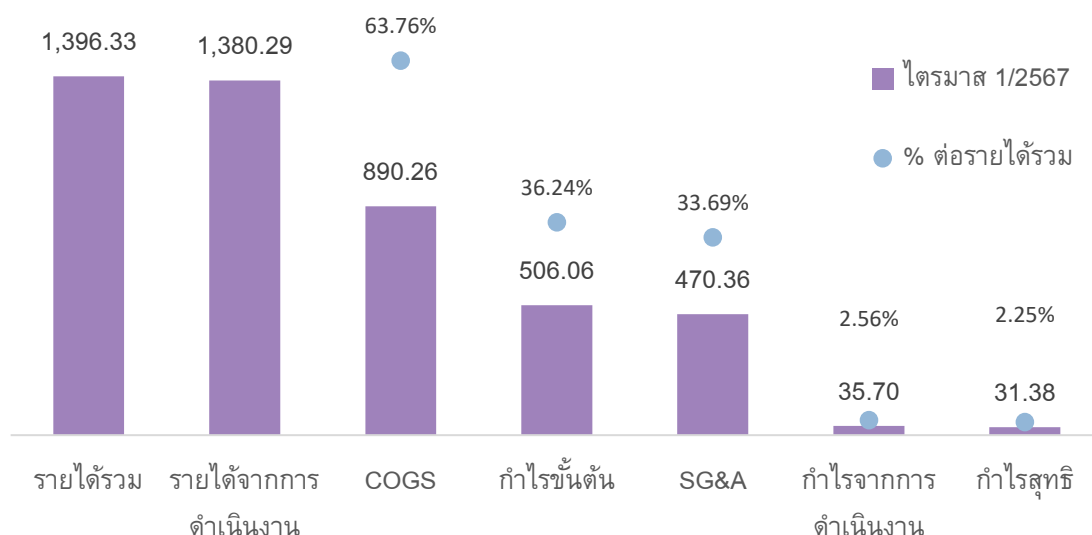
ร้อยละต่อปี	2566*	2567
อัตราการขยายตัวทางเศรษฐกิจ	1.9	2.6
อุปสงค์ในประเทศ	3.5	3.1
การบริโภคภาคเอกชน	7.1	3.5
การลงทุนภาคเอกชน	3.2	3.3
การอุปโภคภาครัฐ	-4.6	1.8
การลงทุนภาครัฐ	-4.6	1.0
ปริมาณการส่งออกสินค้าและบริการ	2.1	4.2
ปริมาณการนำเข้าสินค้าและบริการ	-2.2	3.8
ดุลบัญชีเดินสะพัด (พันล้านดอลลาร์ สหรัฐ)	7.0	13.0
มูลค่าการส่งออกสินค้า (%YoY)	-1.7	2.0
มูลค่าการนำเข้าสินค้า (%YoY)	-3.1	2.5
จำนวนนักท่องเที่ยวต่างประเทศ (ล้านคน)	28.2	35.5
ราคาน้ำมันดูไบ (ดอลลาร์สหรัฐ ต่อ บาร์เรล)	82.1	85.0
อัตราเงินเฟ้อทั่วไป	1.2	0.6
อัตราเงินเฟ้อพื้นฐาน	1.3	0.6

ผลการดำเนินงานด้านการเงินของกลุ่มบริษัท

งบกำไรขาดทุนเบ็ดเสร็จ

สรุปผลการดำเนินงานไตรมาส 1 ปี 2567

(หน่วย: ล้านบาท)



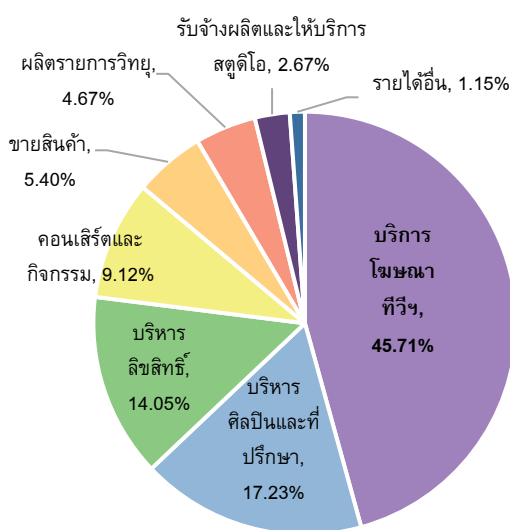
* ข้อมูลจริง ปี 2566

ตารางสรุปผลประกอบการไตรมาส 1 งวด ปี 2567

	Q1/2566	Q4/2566	Q1/2567	เปลี่ยนแปลง	
				%QoQ	%YoY
รายได้					
รายได้จากการดำเนินงานรวม	1,398.20	1,712.05	1,380.29	(19.38%)	(1.28%)
รายได้อื่น	19.42	26.92	16.04	(40.42%)	(17.41%)
รายได้รวม	1,417.62	1,738.97	1,396.33	(19.70%)	(1.50%)
ต้นทุนขายและบริการ	903.80	984.16	890.26	(9.54%)	(1.50%)
กำไรขั้นต้น	513.81	754.81	506.06	(32.96%)	(1.51%)
ค่าใช้จ่ายในการขายและการบริการ	67.75	127.32	95.37	(25.10%)	40.76%
ค่าใช้จ่ายในการบริหาร	376.53	411.49	374.99	(8.87%)	(0.41%)
กำไรจากการดำเนินงาน	69.53	216.00	35.70	(83.47%)	(48.65%)
ส่วนแบ่งกำไร (ขาดทุน) จากเงินลงทุนในบริษัทร่วม	(1.59)	6.49	(1.87)	(71.22%)	17.92%
ต้นทุน (รายได้) ทางการเงินสุทธิ	(1.59)	(4.54)	(4.70)	3.67%	196.47%
กำไรก่อนหักภาษีเงินได้	69.54	227.03	38.54	(83.03%)	(44.58%)
ค่าใช้จ่ายภาษีเงินได้	17.85	46.61	7.16	(85.27%)	(61.53%)
กำไรสุทธิ	51.69	180.42	31.38	(82.45%)	(38.73%)
EBITDA	428.91	588.38	384.99	(34.57%)	(10.24%)

สรุปผลประกอบการไตรมาส 1 ปี 2567

รายได้



สัดส่วนรายได้รวมไตรมาส 1 ปี 2567

ในไตรมาส 1 ปี 2567 บริษัทฯ มีรายได้รวม 1,396.33 ล้านบาท ลดลง 342.65 ล้านบาทจากไตรมาสก่อน หรือ 19.70% QoQ โดยเป็นธรรมชาติของธุรกิจสื่อโฆษณาและธุรกิจบันเทิงที่เป็นช่วง Low Season ในไตรมาสแรก

เมื่อเปรียบเทียบกับงวดเดียวกันของปีก่อน รายได้รวมลดลง 21.29 ล้านบาท หรือ 1.50% YoY โดยสาเหตุหลักจากรายได้จากการบริหารลิขสิทธิ์ ซึ่งเป็นการขายลิขสิทธิ์ละครและซีรีส์ไปฉายบนแพลตฟอร์ม OTT และคู่ค้าอื่นๆ ลดลง 24.28 ล้านบาท หรือลดลง 11.01% YoY รายได้จากธุรกิจรับจ้างผลิตและบริการ ลดลง 18.56 ล้านบาท หรือ 40.42% YoY เนื่องจากการปรับเปลี่ยนการรับจ้างผลิตบางส่วนไปเป็นการผลิตเพื่อจัดหารายได้ในรูปแบบอื่นที่จะสร้างรายได้ที่หลากหลายและอัตรากำไรที่มากยิ่งขึ้น

อย่างไรก็ดีบริษัทฯ กำลังปรับการบริหารการขายแบบ Dynamic ที่จัดสรรช่วงเวลาการออกอากาศตามช่องทางต่างๆ ส่งผลให้บริษัทสามารถสร้างรายได้จากคอนเทนต์หนึ่งๆ ได้สูงขึ้น

อย่างไรก็ดี รายได้จากสื่อโฆษณาโทรทัศน์ อยู่ในระดับใกล้เคียงกับช่วงเดียวกันปีก่อน โดยลดลง 5.53 ล้านบาท หรือ 0.86% YoY ซึ่งเป็นไปตามแนวโน้มของอุตสาหกรรมสื่อโฆษณาในไตรมาสนี้

รายได้จากการผลิตรายการวิทยุเพิ่มขึ้น 27.7% YoY เป็น 65.17 ล้านบาท สวนทางกับภาพรวมอุตสาหกรรมที่ลดลงเนื่องจากสปอนเซอร์ต่างๆ กลับมาลงโฆษณาในรายการวิทยุตามปกติซึ่งจากการที่ช่องรายการวิทยุของบริษัทเป็นอันดับท็อปของประเทศไทย อาทิ Green Wave 106.5 EFM 94.0 เป็นต้น ทำให้ช่องวิทยุของบริษัทเป็นอันดับต้นๆ ที่ผู้ผลิตสินค้าบริการ และเอเจนซีต่างๆ เลือกใช้

การจัดคอนเสิร์ตและกิจกรรม เติบโต 14.94% การบริหารจัดการศิลปิน เติบโต 0.46% YoY และ การขายสินค้า ซึ่งเป็นสินค้าที่ระลึกเกี่ยวกับศิลปิน ลดลง 5.05% YoY ทั้งนี้กิจกรรมหลักที่สร้างรายได้ให้กับธุรกิจทั้ง 3 กลุ่มนี้ ตามที่ได้กล่าวไว้แล้วตอนต้น คือ คอนเสิร์ต “The Golden Song คอนเสิร์ตเพลงเพราะ” คอนเสิร์ต “Starlympic 2023” ซึ่งมีการขายบัตรเข้าชมออนไลน์ในช่วงต้นปีอีกครั้งสำหรับแฟน ๆ ที่ไม่มีโอกาสได้เข้าชมไลฟ์คอนเสิร์ต นอกจากนี้ยังมีงานแฟนมีททั้งในประเทศและต่างประเทศอีกมากมาย

รายได้	Q1/2566	Q4/2566	Q1/2567	เปลี่ยนแปลง	
				%QoQ	%YoY
รายได้จากการบริการโฆษณา และการประชาสัมพันธ์ และบริการเวลาออกอากาศทางช่องโทรทัศน์	643.78	727.98	638.25	(12.33%)	(0.86%)
รายได้จากการบริหารลิขสิทธิ์	220.53	281.34	196.25	(30.25%)	(11.01%)
รายได้จากการผลิตรายการวิทยุ	51.04	100.02	65.17	(34.84%)	27.70%
รายได้จากธุรกิจรับจ้างผลิตและบริการ	45.91	95.14	27.36	(71.25%)	(40.42%)
รายได้จากการบริการรับจัดคอนเสิร์ตและบริหารกิจกรรม	110.79	123.05	127.35	3.49%	14.94%
รายได้บริหารงาน บริหารศิลปิน และค่าที่ปรึกษา	239.46	305.42	240.57	(21.23%)	0.46%
รายได้จากการขายสินค้า	79.48	70.08	75.47	7.69%	(5.05%)
รายได้จากการให้บริการสตูดิโอ	7.21	9.01	9.88	9.66%	37.04%
รายได้จากการดำเนินงานรวม	1,398.20	1,712.05	1,380.29	(19.38%)	(1.28%)
รายได้อื่น	19.42	26.92	16.04	(40.42%)	(17.41%)
รายได้รวม	1,417.62	1,738.79	1,396.33	(19.70%)	(1.50%)

ต้นทุนขายและบริการ

ในไตรมาส 1 ปี 2567 บริษัทฯ มีต้นทุนขายและบริการ 890.26 ล้านบาท ลดลง 13.54 ล้านบาท หรือ 1.50% YoY ทั้งนี้จากการที่บริษัทฯ มีนโยบายในการปรับคุณภาพการผลิตคอนเสิร์ตซั้ส์และละครต่างๆ ให้เทียบเท่าระดับสากลเพื่อการส่งออกฉายบนแพลตฟอร์มต่างๆ ทั่วโลก อีกทั้งมีต้นทุนการจ้างศิลปินชั้นแนวหน้าของประเทศไทย แต่ต้นทุนไม่ได้มีการเพิ่มขึ้นมากนัก โดยเมื่อเทียบสัดส่วนต้นทุนขายและบริการต่อรายได้จากการขายและบริการในไตรมาสนี้เท่ากับ 64.50% ลดลงเล็กน้อยจากงวดเดียวกันของปีก่อนที่ระดับ 64.64%

ค่าใช้จ่ายในการขายและบริการ และค่าใช้จ่ายในการบริหาร

ไตรมาส 1 ปี 2567 บริษัทฯ มีค่าใช้จ่ายการขายและบริการเท่ากับ 95.37 ล้านบาท เพิ่มขึ้น 27.62 ล้านบาท หรือ 40.76% YoY โดยมีสาเหตุหลักเป็นการบันทึกค่าใช้จ่ายสื่อโฆษณาที่แลกเปลี่ยนกับคู่ค้าทำให้บริษัทฯ ได้พื้นที่ประชาสัมพันธ์แบรนด์บริษัท โดยไม่ต้องจ่ายเป็นเงินสด นอกจากนี้ยังมีค่าใช้จ่ายในการจัดคอนเสิร์ตและแพนมีททั้งในประเทศและต่างประเทศที่เพิ่มขึ้นจากช่วงเดียวกันของปีก่อน

สำหรับค่าใช้จ่ายในการบริหารในไตรมาสนี้ลดลงเล็กน้อยจากงวดเดียวกันของปีก่อนมาอยู่ที่ 374.99 ล้านบาท เนื่องจากการปรับกลยุทธ์ในการบริหารจัดการค่าใช้จ่ายในบริษัทฯ

ต้นทุน (รายได้) ทางการเงิน

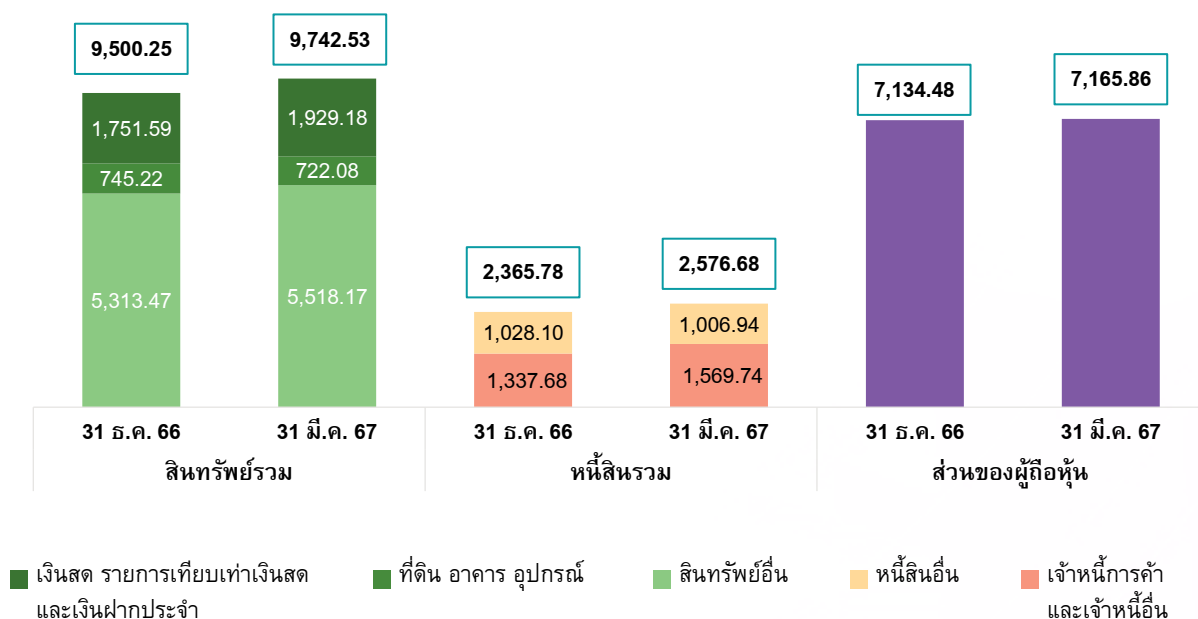
ไตรมาส 1 ปี 2567 บริษัทฯ มีรายได้ทางการเงินสุทธิเท่ากับ 4.70 ล้านบาท จากการบริหารเงินสดที่มีอยู่ทำให้ดอกเบี้ยรับจากเงินลงทุนของบริษัทฯ สูงกว่าดอกเบี้ยจ่าย และทำให้บริษัทมีรายได้ทางการเงินดังกล่าว

กำไรสุทธิ

ไตรมาส 1 ปี 2567 บริษัทฯ มีกำไรสุทธิเท่ากับ 31.38 ล้านบาท ลดลง 20.31 ล้านบาท หรือ 39.29% YoY คิดเป็นอัตรากำไรสุทธิ 2.2% ลดลงจากงวดเดียวกันของปีก่อนที่มีอัตรากำไรสุทธิ 3.6% สาเหตุหลักจากค่าใช้จ่ายการขายและบริการที่เพิ่มขึ้นในไตรมาสนี้ ดังที่อธิบายข้างต้น

งบแสดงฐานะการเงิน

(หน่วย: ล้านบาท)



สินทรัพย์รวม

สินทรัพย์รวม ณ วันที่ 31 มีนาคม 2567 เท่ากับ 9,742.53 ล้านบาท เพิ่มขึ้น 242.28 ล้านบาท เมื่อเทียบกับสินทรัพย์รวม 9,500.25 ล้านบาท ณ วันที่ 31 ธันวาคม 2566 โดยมีสาเหตุหลักมาจากสินทรัพย์หมุนเวียนที่เพิ่มขึ้นจาก เงินสด และรายการเทียบเท่าเงินสดที่เพิ่มขึ้นในไตรมาสนี้ 173.31 ล้านบาท จากผลประกอบการที่มีกำไรสุทธิ สุทธิกับมูลค่าสินทรัพย์ที่เป็นที่ดิน อาคารและอุปกรณ์ และต้นทุนการได้รับใบอนุญาตให้ใช้คลื่นความถี่ลดลงจากการทยอยตัดค่าเสื่อมราคาตามงวด ทั้งนี้บริษัทยังมีสถานะเงินสดอยู่ในระดับที่แข็งแกร่ง โดยมีเงินสด รายการเทียบเท่าเงินสดและเงินฝากประจำ ณ สิ้นไตรมาส 1 รวม 1,929.18 ล้านบาท

หนี้สินรวม

หนี้สินรวม ณ วันที่ 31 มีนาคม 2567 เท่ากับ 2,576.68 ล้านบาท เพิ่มขึ้น 210.90 ล้านบาท จากหนี้สินรวม 2,365.78 ล้านบาท ณ วันที่ 31 ธันวาคม 2566 สาเหตุหลักจากเจ้าหนี้การค้าและเจ้าหนี้อื่นเพิ่มขึ้นเป็นไปตามแผนการผลิตคอนกรีตชนิดใหม่ในช่วงตลอดปี 2567 อย่างไรก็ตาม ณ สิ้นไตรมาส 1 บริษัทฯ มียอดเงินกู้ยืมที่มีดอกเบี้ยคงเหลือเพียง 0.26 ล้านบาท

ส่วนของผู้ถือหุ้น

ส่วนของผู้ถือหุ้น ณ วันที่ 31 มีนาคม 2567 เท่ากับ 7,165.86 ล้านบาท เพิ่มขึ้น 31.38 ล้านบาท เมื่อเทียบกับส่วนของผู้ถือหุ้น 7,134.48 ล้านบาท ณ วันที่ 31 ธันวาคม 2566 สาเหตุหลักจากยอดกำไรจากการดำเนินงานที่เพิ่มขึ้นในไตรมาสนี้

อัตราส่วนทางการเงินที่สำคัญ

	ไตรมาส 1 ปี 2566	ไตรมาส 4 ปี 2566	ไตรมาส 1 ปี 2567
อัตรากำไรขั้นต้น	36.24%	43.41%	36.24%
อัตรากำไร EBIT	4.91%	12.42%	2.56%
อัตรากำไร EBITDA	30.26%	33.84%	27.57%
อัตรากำไรสุทธิ	3.65%	10.38%	2.25%
อัตราผลตอบแทนผู้ถือหุ้น	7.57%	7.08%	6.76%
อัตราผลตอบแทนจากสินทรัพย์	6.93%	6.95%	6.56%
อัตราส่วนหนี้สินที่มีดอกเบี้ยต่อส่วนของผู้ถือหุ้น (เท่า)*	0.00	0.00	0.00

* บริษัทมีหนี้สินที่มีดอกเบี้ยเพียง 0.26 ล้านบาท ณ สิ้นไตรมาส 1 ปี 2567

การดำเนินงานด้านความยั่งยืน



ด้านสิ่งแวดล้อม (E)

บริษัทดำเนินการและควบคุมให้มีการป้องกัน ลด จัดการ และดูแลให้มั่นใจว่ากลุ่มบริษัทจะไม่สร้างหรือก่อให้เกิดผลกระทบในทางลบต่อสิ่งแวดล้อม ซึ่งครอบคลุมการใช้วัตถุดิบ การใช้พลังงาน ทั้งนี้บริษัทเน้นการทำงานร่วมกับองค์กรไม่แสวงผลกำไรและชุมชน โดยมีกิจกรรมเด่นๆ ดังนี้

- GREEN HEART ทางรายการ GREEN WAVE มีการณรงค์ให้ความรู้ในการเล่นสงกรานต์แบบประหยัดน้ำ
- โครงการประหยัดไฟในช่วงพักเที่ยงของพนักงานทั้งกลุ่มบริษัท



ด้านสังคม (S)

บริษัทตระหนักถึงความสำคัญของความรับผิดชอบต่อชุมชนและสังคม โดยมีการพัฒนาโครงการที่สร้างเสริมประโยชน์ต่อชุมชนได้อย่างเป็นรูปธรรม และมีส่วนร่วมในกิจกรรมเพื่อการบำเพ็ญสาธารณประโยชน์ การศึกษา และการสร้างความเจริญก้าวหน้าให้แก่ประเทศไทย ตั้งแต่ต้นปี 2567 ที่ผ่านมา บริษัทมีกิจกรรมดังนี้

- โครงการวันสร้างสุข มอบคอมพิวเตอร์ให้กับเยาวชนในสถานพินิจ
- รายการพิเศษ 4 ต่อ 4 เทปพิเศษมอบรายได้ให้สภาอากาศไทย
- สนับสนุนการประชาสัมพันธ์ให้กับมูลนิธิรามาริบัติ



ด้านการกำกับ
ดูแลกิจการ (G)

คณะกรรมการของบริษัทนำหลักการกำกับดูแลกิจการที่ดี หรือ Corporate Governance Code (CG Code) ปี 2560 ที่ออกโดยกสท. และ ตลท. มาเป็นหลักในการปฏิบัติสำหรับคณะกรรมการทั้ง 8 ข้อ โดยเน้นเรื่อง 1) การตระหนักถึงบทบาทและแสดงความรับผิดชอบต่อ
ในฐานะผู้นำที่สร้างคุณค่าให้แก่กิจการอย่างยั่งยืน 2) การดูแลให้บริษัทมีระบบการบริ
หารความเสี่ยงและการควบคุมภายในที่เหมาะสม 3) การรักษาความน่าเชื่อถือทางการเงิน และ
การเปิดเผยข้อมูล และ 4) สนับสนุนการมีส่วนร่วมและการสื่อสารกับผู้ถือหุ้น

จึงเรียนมาเพื่อโปรดทราบ

ขอแสดงความนับถือ

(นายอรรถพล เสนะสุทธิพันธ์)
ประธานเจ้าหน้าที่การเงินกลุ่ม
ผู้มีอำนาจรายงานสารสนเทศ