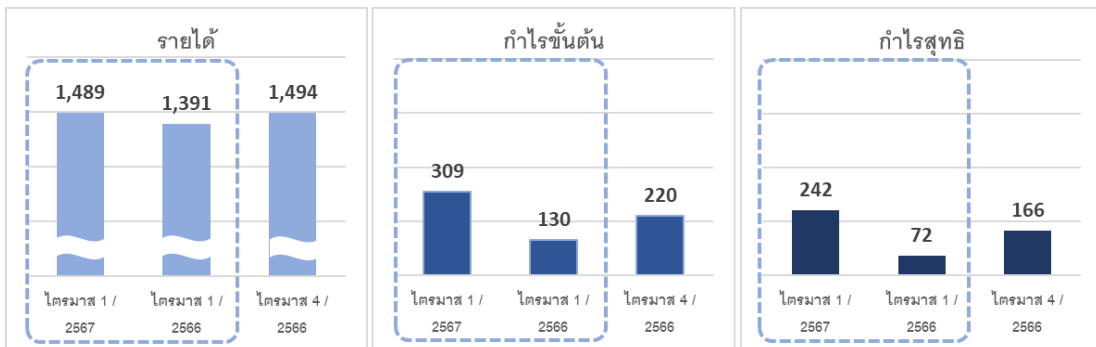


คำวิเคราะห์ของฝ่ายจัดการ
สำหรับผลประกอบการไตรมาสที่ 1 ปี 2567
บทสรุปผู้บริหาร

- กลุ่มบริษัทฯ มีรายได้รวมสำหรับไตรมาส 1 ปี 2566 และ 2567 อยู่ที่ 1,391 ล้านบาท และ 1,489 ล้านบาทตามลำดับ เพิ่มขึ้นร้อยละ 7.1 โดยรายได้จากอาหารสัตว์เลี้ยงเพิ่มขึ้นอย่างมีนัยสำคัญ โดยเฉพาะในตลาดยุโรป ในขณะที่กลุ่มอาหารพร้อมรับประทานมียอดขายลดลงอุปสงค์ในกลุ่มอาหารสัตว์เลี้ยงเริ่มกลับมา ทำให้ลดแรงกดดันในการรับคำสั่งซื้อในกลุ่มอาหารพร้อมทานลง ทำให้บริษัทเลือกรับคำสั่งซื้อที่อัตรากำไรเป็นไปตามนโยบายได้
- กลุ่มบริษัทฯ มีกำไรขั้นต้นสำหรับไตรมาส 1 ปี 2567 อยู่ที่ 309 ล้านบาท เพิ่มขึ้นร้อยละ 138.6 เมื่อเทียบกับไตรมาสเดียวกันปีก่อน (ไตรมาส 1 ปี 2566: 130 ล้านบาท, ไตรมาส 4 ปี 2566: 220 ล้านบาท) คิดเป็นอัตรากำไรขั้นต้นสำหรับไตรมาสอยู่ที่ร้อยละ 20.8 (ไตรมาส 1 ปี 2566: ร้อยละ 9.3, ไตรมาส 4 ปี 2566: ร้อยละ 14.7) ต้นทุนวัตถุดิบโดยรวมต่ำลงจากการที่มีสัดส่วนการขายอาหารสัตว์เลี้ยงเพิ่มขึ้น ประกอบกับค่าเงินเหรียญสหรัฐแข็งค่าเมื่อเทียบกับเงินบาท
- กำไรสุทธิในไตรมาส 1 ปี 2567 ของกลุ่มบริษัทฯ อยู่ที่ 242 ล้านบาท เพิ่มขึ้นร้อยละ 234.8 เมื่อเทียบกับไตรมาสเดียวกันปีก่อน เนื่องจากสัดส่วนยอดขายอาหารสัตว์เลี้ยงเพิ่มขึ้นทำให้อัตรากำไรขั้นต้นเพิ่มขึ้น ในขณะที่ค่าใช้จ่ายในการดำเนินงานลดลงจากการทำกิจกรรมการตลาดลดลงเมื่อเทียบกับปีก่อนหน้า มีกำไรจากอัตราแลกเปลี่ยนลดลง และต้นทุนของเงินทุนเป็นรายได้เพิ่มขึ้นเนื่องจากมีดอกเบี้ยรับจากเงินฝากธนาคารและเงินให้บริษัทแม่กู้ยืม (บมจ.เอเชียซี คอร์ปอเรชั่น)
- กำไรต่อหุ้นสำหรับไตรมาส 1 ปี 2567 เท่ากับ 0.11 บาท/หุ้น (ไตรมาส 1 ปี 2566: 0.03 บาท/หุ้น, ไตรมาส 4 ปี 2566: 0.08 บาท/หุ้น)


ภาพรวมของธุรกิจ

บริษัท เอเชีย อีเลอชั่นส์ อินเตอร์เนชั่นแนล จำกัด (มหาชน) (“บริษัท” หรือ “AAI”) และบริษัทย่อย (รวมเรียกว่า “กลุ่มบริษัทฯ”) เป็นหนึ่งในผู้รับจ้างผลิตอาหารสัตว์เลี้ยง (Pet Food) และผลิตภัณฑ์อาหารพร้อมทานบรรจุภาชนะปิดผนึก (Human Food) ชั้นนำของประเทศ โดยปัจจุบัน รายได้จากการขายผลิตภัณฑ์อาหารสัตว์เลี้ยงและผลิตภัณฑ์อาหารพร้อมทานบรรจุภาชนะปิดผนึกเกือบทั้งหมด เป็นการรับจ้างผลิต (Original Equipment Manufacturer: OEM) ภายใต้แบรนด์ผลิตภัณฑ์ของลูกค้าชั้นนำในระดับสากล

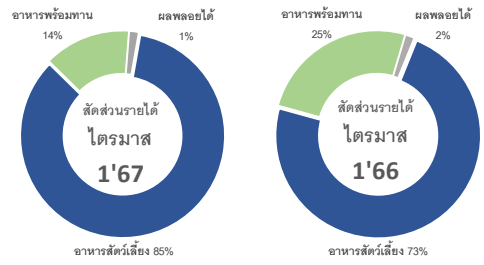
นอกจากนี้ กลุ่มบริษัทฯ ได้เริ่มพัฒนาแบรนด์ผลิตภัณฑ์ของตนเองสำหรับกลุ่มผลิตภัณฑ์อาหารสัตว์เลี้ยงสำหรับแมวและสุนัขมาตั้งแต่ปี 2562 โดยในปัจจุบัน บริษัทมีแบรนด์ผลิตภัณฑ์ที่หลากหลาย ครอบคลุมความต้องการของลูกค้าในทุกตลาดย่อย (Market Segment) ซึ่งประกอบด้วย (1) แบรนด์ผลิตภัณฑ์อาหารสัตว์เลี้ยง สำหรับกลุ่มลูกค้าในตลาดสินค้าพรีเมียม (High-end Market) ได้แก่ แบรินดิมองชู (monchou) และแบรินดิมารีเรีย (Maria) (2) แบรนด์ผลิตภัณฑ์อาหารสัตว์เลี้ยงราคาขายอเนกประสงค์สำหรับกลุ่มลูกค้าในตลาดมวลชน (Mass Market) ได้แก่ แบรินดิมองชู บาลานซ์ (monchou balanced) และแบรินดิมอนจิโกะ (Hajiko) และ (3) แบรนด์ผลิตภัณฑ์อาหารสัตว์เลี้ยงสำหรับกลุ่มลูกค้าในตลาดที่มีการแข่งขันด้านราคาเป็นหลัก (Low-end Market) ได้แก่ แบรินดิโปร (Pro)

รายได้จากการขายส่วนใหญ่ของกลุ่มบริษัทฯ เป็นการส่งออกผลิตภัณฑ์ไปจำหน่ายยังตลาดในต่างประเทศ

พัฒนาการที่สำคัญ

รายได้แยกตามกลุ่มผลิตภัณฑ์	ไตรมาส 1'67			ไตรมาส 1'66			เติบโต			ไตรมาส 4'66			เติบโต		
	ตัน	ร้อยละ		ตัน	ร้อยละ		ร้อยละ	ตัน	ร้อยละ		ตัน	ร้อยละ	ร้อยละ		
ปริมาณขาย	9,429	100.0		9,594	100.0		(1.7)	9,367	100.0		0.7				
อาหารสัตว์เลี้ยง	7,416	78.7		6,509	67.8		13.9	6,746	72.0		9.9				
อาหารพร้อมทาน	1,260	13.4		2,227	23.2		(43.4)	1,863	19.9		(32.4)				
ผลพลอยได้	753	8.0		858	8.9		(12.3)	758	8.1		(0.6)				
รายได้	1,498	100.0		1,399	100.0		7.1	1,501	100.0		(0.2)				
อาหารสัตว์เลี้ยง	1,267	84.6		1,024	73.2		23.8	1,166	77.7		8.7				
อาหารพร้อมทาน	208	13.9		354	25.3		(41.3)	315	21.0		(33.9)				
ผลพลอยได้	23	1.5		21	1.5		10.4	21	1.4		12.7				

*รายได้และปริมาณขายรวมรายการระหว่างกัน



ปริมาณขายในไตรมาส 1 ปี 2567 (รวมรายการขายระหว่างกัน) รวมอยู่ที่ 9,429 ตัน ลดลงจากร้อยละ 1.7 เมื่อเทียบกับ 9,594 ตัน ในไตรมาสเดียวกันปีก่อนหน้า โดยปริมาณขายอาหารสัตว์เลี้ยงเพิ่มขึ้นร้อยละ 13.9 จากการที่ลูกค้าที่เป็นเจ้าของแบรนด์ โดยเฉพาะแบรนด์ขนาดใหญ่ เริ่มกลับมามีความต้องการสินค้าเพิ่มมากขึ้น ตลอดจนมีความต้องการออกสินค้าตัวใหม่ ๆ เพื่อตอบสนองความต้องการของเจ้าของสัตว์เลี้ยง ตลอดจนแย่งชิงส่วนแบ่งการตลาดเพิ่มขึ้นในขณะที่ตลาดอาหารสัตว์เลี้ยงยังเติบโต ในขณะที่ ปริมาณขายสินค้าในกลุ่มอาหารพร้อมทานลดลงถึงร้อยละ 43.4 ส่วนหนึ่งเนื่องมาจากการที่ไตรมาสที่ 1 ปี 2566 กลุ่มบริษัทฯ มีนโยบายรับคำสั่งซื้อในกลุ่มอาหารพร้อมทานมากกว่าปกติเพื่อมาชดเชยยอดขายอาหารสัตว์เลี้ยงที่ลดลงอย่างกระทันหัน เพื่อให้สามารถบริหารจัดการแรงงานส่วนเกินที่เหลือจากการผลิตอาหารสัตว์เลี้ยงได้ดีขึ้น ในขณะที่ไตรมาสที่ 1 ปี 2567 อุปสงค์ในกลุ่มอาหารสัตว์เลี้ยงเริ่มกลับมา ทำให้ลดแรงกดดันในการรับคำสั่งซื้อในกลุ่มอาหารพร้อมทานลง อุปสงค์โดยรวมยังคงได้รับปัจจัยบวกจากการที่ราคาหมูปรับตัวลดลง ทำให้กลุ่มบริษัทฯ สามารถเลือกรับคำสั่งซื้อที่ให้อัตรากำไรที่ดีขึ้นได้

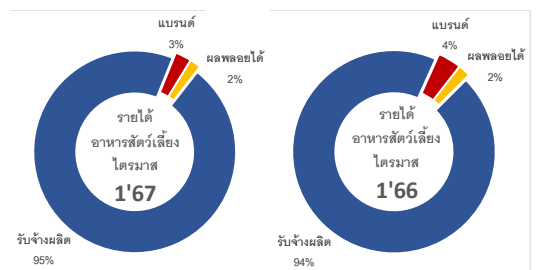
รายได้จากการขายสำหรับไตรมาส 1 ปี 2567 (รวมรายการขายระหว่างกัน) เพิ่มขึ้นร้อยละ 7.1 เมื่อเทียบกับไตรมาสเดียวกันปีก่อน มาอยู่ที่ 1,498 ล้านบาท โดยรายได้กลุ่มอาหารสัตว์เลี้ยงเพิ่มขึ้นถึงร้อยละ 23.8 มากกว่าปริมาณขายที่เพิ่มขึ้น เนื่องจากมีสัดส่วนของอาหารสัตว์เลี้ยงที่มีราคาสูงเพิ่มขึ้น ประกอบกับได้ประโยชน์จากการที่เงินเหรียญสหรัฐแข็งค่าขึ้นมาร่วมด้วยบางส่วน ในขณะที่รายได้จากการขายอาหารพร้อมทานลดลงมากถึงร้อยละ 41.3 ตามปริมาณการขาย ทำให้สัดส่วนของอาหารพร้อมทานลดลงอย่างมากมาอยู่ที่ร้อยละ 14 จากร้อยละ 25 เมื่อไตรมาส 1 ปี 2566

ทั้งนี้ บริษัทมีสัดส่วนรายได้จากผลิตภัณฑ์ผลพลอยได้อยู่ในจวร้อยละ 1 ปริมาณการขายลดลงเล็กน้อย ในขณะที่รายได้จากการขายเพิ่มขึ้นส่วนทาง เนื่องจากกลุ่มบริษัทฯ มีการปรับปรุงกระบวนการผลิตทำให้ผลิตภัณฑ์ได้มีคุณภาพดีขึ้น ขายได้ราคาสูงขึ้น

ผลการดำเนินงานในกลุ่มธุรกิจอาหารสัตว์เลี้ยง

รายได้กลุ่มอาหารสัตว์เลี้ยง	ไตรมาส 1'67			ไตรมาส 1'66			เติบโต			ไตรมาส 4'66			เติบโต		
	ตัน	ร้อยละ		ตัน	ร้อยละ		ร้อยละ	ตัน	ร้อยละ		ตัน	ร้อยละ	ร้อยละ		
ปริมาณขาย	8,169	100.0		7,367	100.0		10.9	7,504	100.0		8.9				
รับจ้างผลิต	6,869	84.1		5,862	79.6		17.2	6,193	82.5		10.9				
แบรนด์	547	6.7		646	8.8		(15.4)	553	7.4		(1.1)				
ผลพลอยได้	753	9.2		858	11.7		(12.3)	758	10.1		(0.6)				
รายได้	1,291	100.0		1,045	100.0		23.5	1,186	100.0		8.8				
รับจ้างผลิต	1,233	95.6		984	94.2		25.3	1,133	95.5		8.8				
แบรนด์	34	2.6		40	3.8		(13.9)	32	2.7		5.5				
ผลพลอยได้	23	1.8		21	2.0		10.4	21	1.7		12.7				

*รายได้และปริมาณขายรวมรายการระหว่างกัน

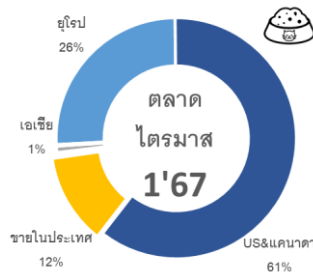


สำหรับไตรมาส 1 ปี 2567 รายได้จากการรับจ้างผลิตอาหารสัตว์เลี้ยงแบบเปียกมีสัดส่วนสูงถึงร้อยละ 95.6 ของรายได้จากอาหารสัตว์เลี้ยงและผลพลอยได้ทั้งหมด โดยรายได้จากการรับจ้างผลิตเพิ่มขึ้นถึงร้อยละ 25.3 เมื่อเทียบกับไตรมาสเดียวกันปีก่อนหน้า มาอยู่ที่ 1,233 ล้านบาท เพิ่มขึ้นต่อเนื่องนับตั้งแต่ไตรมาสที่ 3 ปี 2566 จากการที่อุปสงค์ในกลุ่มลูกค้าเจ้าของแบรนด์เพิ่มขึ้นต่อเนื่อง โดยเฉพาะลูกค้ารายใหญ่ รวมถึงมีความต้องการออกสินค้าใหม่ที่สอดคล้องกับความต้องการของเจ้าของสัตว์เพื่อเพิ่มยอดขาย โดยในไตรมาสที่ 1 ปี 2567 กลุ่มบริษัทฯ พัฒนาสินค้าอาหารสัตว์เลี้ยงรายการใหม่ให้กับลูกค้าได้รวมทั้งสิ้น 62 รายการ เป็นอาหารแมว 42 รายการ และอาหารสุนัข อีก 20 รายการ สินค้าที่ได้รับความนิยมส่วนใหญ่เป็นสินค้าที่มีสรรพคุณในการป้องกันโรค หรือสินค้าที่เหมาะสมกับสัตว์เลี้ยงที่มีความต้องการเฉพาะ (Functional Products)

รายได้จากการขายอาหารสัตว์เลี้ยงแบรนด์ของกลุ่มบริษัทฯ ลดลงร้อยละ 13.9 มาอยู่ที่ราว 34 ล้านบาทเมื่อเทียบกับ 40 ล้านบาทในไตรมาสเดียวกันปีก่อนหน้า ยอดขายภายในประเทศลดลงจากร้อยละ 9.0 จากการที่ตลาดอาหารสัตว์เลี้ยงภายในประเทศมีการแข่งขันรุนแรง อุปสงค์ได้รับแรงกดดันจากกำลังซื้อที่ลดลง เจ้าของสัตว์เลี้ยงมองหาสินค้าที่คุ้มค่า ในขณะที่ยอดขายในประเทศจีนในไตรมาสที่ 1 ปี 2567 ต่ำมาก โดยบริษัท ใหญ่

คอร์ปอเรชั่น (เซียงไฮ้) จำกัด ได้ปรับเปลี่ยนที่มีบริหารและทีมขาย และเร่งปรับกลยุทธ์การขยาย เพิ่มช่องทางการจัดจำหน่ายทางออนไลน์ให้ครอบคลุมช่องทางใหม่ ๆ รวมถึงการพัฒนาผลิตภัณฑ์ใหม่ และมองหาตัวแทนจำหน่ายท้องถิ่นที่มีศักยภาพมาทำตลาดในช่องทางออฟไลน์ โดยมุ่งหวังให้ยอดขายแบรนด์ “มองซู” ในประเทศจีนเติบโตได้ตามแผน เช่นเดียวกับในประเทศไทย

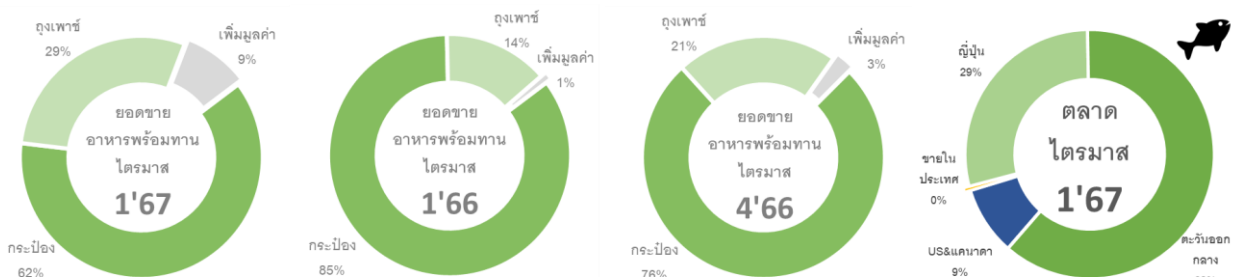
ยอดขายกลุ่มแบรนด์ยังคงมีสัดส่วนอยู่ที่ร้อยละ 2.6 ยังไม่สามารถเติบโตได้ตามแผนกลยุทธ์ของกลุ่มบริษัท ที่ต้องการเพิ่มยอดขายในกลุ่มแบรนด์ให้มีสัดส่วนราวร้อยละ 10.0 ของยอดขายอาหารสัตว์เลี้ยงรวมภายในปี 2570 อย่างไรก็ตาม นอกจากการเร่งปรับปรุงกลยุทธ์ในประเทศไทย กลุ่มบริษัท วางแผนที่จะเพิ่มช่องทางการจัดจำหน่ายในประเทศไทยเพื่อเพิ่มยอดขายในอนาคต ปรับแผนการตลาด เน้นแผนการตลาดที่สร้างยอดขายได้โดยตรงมากขึ้น และมองหาตัวแทนจำหน่ายท้องถิ่นที่มีศักยภาพในต่างประเทศมาร่วมขยายตลาดแบรนด์ โดยเฉพาะแบรนด์ “มองซู” ที่เป็นแบรนด์ในระดับพรีเมียม



ผลประกอบการของโรงงานอาหารสัตว์เลี้ยงแบบเม็ดของบริษัท “ไทหย่า เหมยซือ” ในประเทศจีนมียอดขายเพิ่มขึ้นเล็กน้อย และมีอัตรากำไรดีขึ้น ทำให้มีผลขาดทุนลดลง คาดว่าในขณะนี้ยังไม่สามารถรับจ้างแบรนด์ต่างประเทศผลิตได้ บริษัทจะสามารถรับจ้างผลิตจากลูกค้าในประเทศจีนได้เพิ่มขึ้นจากการที่มีการปรับปรุงไลน์ผลิตและไลน์บรรจุให้มีความพร้อมมากขึ้น

ตลาดสำคัญของกลุ่มธุรกิจอาหารสัตว์เลี้ยงยังคงเป็นตลาดสหรัฐอเมริกาและยุโรป โดยที่ในไตรมาส 1 ปี 2567 กลุ่มบริษัท มียอดขายเพิ่มขึ้นเกือบทุกตลาด โดยเฉพาะในภูมิภาคยุโรปเพิ่มขึ้นอย่างมีนัยสำคัญจากการที่ลูกค้ารายสำคัญมีการขยายตลาดในยุโรปเพิ่มขึ้น

ผลการดำเนินงานในกลุ่มธุรกิจอาหารพร้อมทาน



รายได้ของธุรกิจอาหารพร้อมทานของกลุ่มบริษัท ส่วนใหญ่ยังคงเป็นผลิตภัณฑ์ทูน่า โดยในไตรมาส 1 ปี 2567 รายได้จากการขายลดลงถึงร้อยละ 41.3 มาอยู่ที่ 208 ล้านบาท เมื่อเทียบกับ 354 ล้านบาทในไตรมาสเดียวกันปีก่อนหน้า ซึ่งลดลงน้อยกว่าปริมาณการขาย แม้ว่าราคาทูน่าปรับตัวลดลง โดยที่ปริมาณการขายรวมสำหรับไตรมาสอยู่ที่ 1,260 ตัน ลดลงมากถึงร้อยละ 43.4 เมื่อเทียบกับ 2,227 ตันในไตรมาสเดียวกันปีก่อนหน้า ส่วนหนึ่งเป็นผลมาจากบริษัทมีผลิตภัณฑ์ในกลุ่มเพิ่มมูลค่า (Value-Added) และกลุ่มบรรจุถุงแพคเกจ (Pouch) เพิ่มขึ้น เนื่องจากในปีก่อนหน้า กลุ่มบริษัท จำเป็นต้องเลือกรับคำสั่งซื้อเพิ่มขึ้น เพราะแรงกดดันจากการที่คำสั่งซื้อในกลุ่มอาหารสัตว์เลี้ยงค่อนข้างน้อย ในขณะที่ปีนี้ ยอดขายอาหารสัตว์เลี้ยงกลับมาเติบโต ทำให้กลุ่มบริษัท สามารถเลือกรับคำสั่งซื้อที่มีอัตรากำไรที่ดีขึ้น

ยอดขายในตลาดหลัก ซึ่งเป็นสินค้าในกลุ่มทูน่ากระป๋องที่อัตรากำไรไม่สูง ในกลุ่มประเทศตะวันออกกลาง ลดลง เนื่องจากอุปสงค์ในกลุ่มอาหารสัตว์เลี้ยงเริ่มกลับมา ทำให้กลุ่มบริษัท มีแรงกดดันในการรับคำสั่งซื้อในกลุ่มอาหารพร้อมทานลดลง อุปสงค์โดยรวมยังคงได้รับปัจจัยบวกจากการที่ราคาทูน่าปรับตัวลดลง ทำให้กลุ่มบริษัท ได้รับคำสั่งซื้อจากตลาดญี่ปุ่น และสหรัฐอเมริกาเพิ่มขึ้นมาซดเซียงบางส่วน

การวิเคราะห์ทางการเงิน
การวิเคราะห์ความสามารถในการทำกำไร

งบกำไรขาดทุน	ไตรมาส 1'67		ไตรมาส 1'66		เปลี่ยนแปลง	ไตรมาส 4'66		เปลี่ยนแปลง
	ล้านบาท	%	ล้านบาท	%		ล้านบาท	%	
รายได้จากการขายและบริการ	1,489	100.0	1,391	100.0	7.1	1,494	100.0	(0.3)
ต้นทุนขายและบริการ	(1,180)	(79.2)	(1,261)	(90.7)	(6.4)	(1,274)	(85.3)	(7.4)
กำไรขั้นต้น	309	20.8	130	9.3	138.6	220	14.7	40.6
ค่าใช้จ่ายในการดำเนินงาน	(87)	(5.9)	(96)	(6.9)	(8.6)	(68)	(4.6)	27.7
กำไรจากการดำเนินงาน	222	14.9	34	2.4	553.4	152	10.1	46.4
รายได้อื่น	13	0.8	14	1.0	(10.1)	14	0.9	(10.9)
กำไร(ขาดทุน)จากอัตราแลกเปลี่ยน	21	1.4	27	1.9	(21.3)	10	0.7	109.2
ค่าใช้จ่ายอื่น	2	0.1	0	0.0	4,583.8	(0)	(0.0)	(2,554.8)
ต้นทุนทางการเงิน	11	0.7	(4)	(0.3)	(361.6)	12	0.8	(13.6)
กำไรก่อนภาษีเงินได้	268	18.0	71	5.1	279.2	188	12.6	42.6
ค่าใช้จ่ายภาษีเงินได้	(26)	(1.8)	2	0.1	(1,750.0)	(22)	(1.5)	19.5
กำไรสุทธิ	242	16.3	72	5.2	234.8	166	11.1	45.7
กำไรต่อหุ้น	0.11		0.03			0.08		

รายได้จากการขายและบริการ

ในไตรมาส 1 ปี 2567 กลุ่มบริษัทฯ มีรายได้จากการขายและบริการรวม 1,489 ล้านบาท ใกล้เคียงกับไตรมาสก่อนหน้า และเพิ่มขึ้นร้อยละ 7.1 จากไตรมาสเดียวกันปีก่อน จากการที่ยอดขายกลุ่มอาหารสัตว์เลี้ยงกลับมาเติบโตจากการที่ลูกค้าที่เป็นเจ้าของแบรนด์ โดยเฉพาะแบรนด์ขนาดใหญ่ เริ่มกลับมามีความต้องการสินค้าเพิ่มมากขึ้น ในขณะที่ยอดขายสินค้าในกลุ่มอาหารพร้อมทานปรับลดลง

กำไรขั้นต้น

ไตรมาส 1 ปี 2567 กลุ่มบริษัทฯ มีกำไรขั้นต้นเท่ากับ 309 ล้านบาท เพิ่มขึ้นร้อยละ 138.6 เมื่อเทียบกับไตรมาสเดียวกันปีก่อน โดยมีอัตรากำไรขั้นต้นเท่ากับร้อยละ 20.8 ของรายได้จากการขายและบริการ อัตรากำไรขั้นต้นดีขึ้นมากเมื่อเปรียบเทียบกับ ร้อยละ 9.3 เมื่อช่วงเวลาเดียวกันปีก่อนหน้า และร้อยละ 14.7 ในไตรมาสก่อนหน้า โดยสาเหตุหลักมาจากรายได้ธุรกิจอาหารสัตว์เลี้ยงมีส่วนเพิ่มขึ้นอย่างมาก ประกอบกับอัตรากำไรในกลุ่มอาหารพร้อมทานดีขึ้น เนื่องจากบริษัทมีทางเลือกในการเลือกรับคำสั่งซื้อตามนโยบาย อีกทั้งต้นทุนราคาปลาทูน่าในไตรมาส 1 ปี 2567 ปรับลดลง และค่าเงินเหรียญสหรัฐเมื่อเทียบกับบาทค่อนข้างแข็งค่า ช่วยหนุนอัตรากำไรขั้นต้นให้ดีขึ้น

ค่าใช้จ่ายในการดำเนินงาน

ไตรมาส 1 ปี 2567 กลุ่มบริษัทฯ มีค่าใช้จ่ายในการดำเนินงาน 87 ล้านบาท ลดลงเมื่อเทียบกับไตรมาสเดียวกันปีก่อน โดยลดลงจากค่าใช้จ่ายในการขาย และค่าโฆษณา โดยค่าโฆษณาลดลงจากการที่กลุ่มบริษัทฯ ปรับนโยบายในการทำการตลาดสินค้ากลุ่มอาหารสัตว์เลี้ยงภายใต้แบรนด์ของบริษัท ในขณะที่ค่าใช้จ่ายในการบริหารอยู่ในระดับใกล้เคียงกับช่วงเวลาเดียวกันปีก่อนหน้า

นอกจากนี้ ในไตรมาส 1 ปี 2567 บริษัทมีกำไรจากอัตราแลกเปลี่ยน รว 21 ล้านบาท จากการขายเงินเหรียญสหรัฐล่วงหน้าเพื่อป้องกันความเสี่ยงด้านอัตราแลกเปลี่ยนตามนโยบายการบริหารความเสี่ยงจากอัตราแลกเปลี่ยนของบริษัท และบันทึกรับรู้ผลกำไรจากบริษัทร่วมค้าและบริษัทร่วมอีกราว 2 ล้านบาท (ค่าใช้จ่ายอื่น)

ต้นทุนทางการเงิน

ต้นทุนทางการเงินสำหรับงวดไตรมาส 1 ปี 2567 เป็นรายได้สุทธิรวมอยู่ที่ประมาณ 11 ล้านบาท จากการที่บริษัทมีดอกเบี้ยจ่ายอยู่ที่ราว 3 ล้านบาท จากสัญญาเช่าที่มีอายุเกิน 3 ปี ไม่มีเงินกู้ระยะยาวและไม่มีการใช้วงเงินกู้ระยะสั้นกับสถาบันการเงิน ในขณะที่มีรายได้ดอกเบี้ยจากการให้บริษัทเอเชีย ซี คอร์ปอเรชั่น จำกัด (มหาชน) กู้ยืมและจากเงินฝากธนาคารราว 14 ล้านบาท ในขณะที่ไตรมาสเดียวกันปีก่อนหน้า ต้นทุนทางการเงินเป็นรายจ่ายสุทธิราว 4 ล้านบาท เนื่องจากยังมีเงินกู้ระยะยาว ซึ่งได้ชำระคืนก่อนกำหนดช่วงปลายเดือนมีนาคม 2566

ค่าใช้จ่าย (รายได้) ภาษีเงินได้

ไตรมาส 1 ปี 2567 กลุ่มบริษัทฯ มีค่าใช้จ่ายภาษีเงินได้สุทธิ 26 ล้านบาท อัตราภาษีที่แท้จริงร้อยละ 9.7 สูงกว่าปีก่อน แม้ว่าบริษัทฯ จะยังมีสิทธิประโยชน์ทางภาษีจาก BOI โดยเป็นภาษีเงินได้นิติบุคคลจ่ายประมาณ 27 ล้านบาท และมีรายได้ทางภาษีเงินได้เป็นผลจากการบันทึกภาษีเงินได้รอดักบัญชีจากลูกหนี้จากสัญญาซื้อขายเงินตราต่างประเทศล่วงหน้าประมาณ 1 ล้านบาท

กำไรสุทธิและกำไรต่อหุ้น

ไตรมาส 1 ปี 2567 กลุ่มบริษัทฯ มีกำไรสุทธิเท่ากับ 242 ล้านบาท เพิ่มขึ้นร้อยละ 234.8 เมื่อเทียบกับไตรมาสเดียวกันปีก่อนหน้า คิดเป็นอัตรากำไรสุทธิที่ร้อยละ 16.3 (ไตรมาส 1 ปี 2566:ร้อยละ 5.2, ไตรมาส 4 ปี 2566:ร้อยละ 11.1) โดยมีกำไรต่อหุ้นเท่ากับ 0.11 บาท/หุ้น

งบแสดงฐานะทางการเงิน

งบแสดงฐานะการเงิน (ล้านบาท)	ไตรมาส 1'67	%	ปี 2566	%	เปลี่ยนแปลง %
เงินสดและรายการเทียบเท่าเงินสด	1,037	17.7	931	16.7	11.31
ลูกหนี้การค้าและลูกหนี้อื่น	1,001	17.1	874	15.6	14.6
เงินให้กู้ระยะสั้นกับกิจการที่เกี่ยวข้องกัน	769	13.1	832	14.9	-7.6
สินค้าคงเหลือ	1,393	23.8	1,301	23.3	7.0
สินทรัพย์หมุนเวียนอื่น	97	1.7	97	1.7	0.9
รวมสินทรัพย์หมุนเวียน	4,296	73.51	4,034	72.2	6.48
เงินลงทุน	33	0.6	31	0.5	8.6
เงินให้กู้ระยะยาวกับกิจการร่วม กิจการร่วมค้า	18	0.3	18	0.3	2.5
ทรัพย์สินถาวร	1,319	22.6	1,326	23.7	-0.5
สินทรัพย์ไม่หมุนเวียนอื่น	177	3.0	182	3.2	-2.5
รวมสินทรัพย์ไม่หมุนเวียน	1,548	26.49	1,557	27.8	-0.5
รวมสินทรัพย์	5,844	100.0	5,591	100.0	4.5
เจ้าหนี้การค้าและเจ้าหนี้อื่น	446	7.6	455	8.1	-2.0
เงินกู้ยืมระยะยาวที่ถึงกำหนดภายในหนึ่งปี	8	0.1	14	0.3	-40.0
หนี้สินหมุนเวียนอื่น	77	1.3	47	0.8	63.0
รวมหนี้สินหมุนเวียน	531	9.1	516	9.2	2.9
หนี้สินไม่หมุนเวียนอื่น	185	3.2	192	3.4	-3.6
รวมหนี้สินไม่หมุนเวียน	185	3.2	192	3.4	-3.6
รวมหนี้สิน	716	12.3	708	12.7	1.2
ส่วนของผู้ถือหุ้น	5,128	87.7	4,883	87.3	5.0
รวมหนี้สินและส่วนของผู้ถือหุ้น	5,844	100.0	5,591	100.0	4.5

สินทรัพย์

ณ วันที่ 31 มีนาคม 2567 กลุ่มบริษัทฯ มีสินทรัพย์รวม 5,844 ล้านบาท เพิ่มขึ้นราว 253 ล้านบาท หรือ เพิ่มขึ้นร้อยละ 4.5 จาก 5,591 ล้านบาท ณ วันที่ 31 ธันวาคม 2566 โดยมีเงินสดเพิ่มขึ้นราว 105 ล้านบาท ลูกหนี้เพิ่มขึ้นราว 127 ล้านบาทจากการที่มียอดขายเพิ่มขึ้น โดยเฉพาะในกลุ่มลูกค้าที่ได้รับสินเชื่อทางการค้า และมีสินค้าคงเหลือเพิ่มขึ้นอีก 92 ล้านบาทจากการที่มีคำสั่งซื้ออาหารสัตว์เลี้ยงซึ่งมีระยะเวลาผลิตนานกว่าเพิ่มขึ้น รวมถึงมีการเพิ่มการสำรองวัตถุดิบสำคัญไว้บางส่วน

ที่ดิน อาคารและอุปกรณ์ ณ วันที่ 31 มีนาคม 2567 อยู่ที่ 1,319 ล้านบาท ใกล้เคียงกับที่ดิน อาคารและอุปกรณ์ ณ วันที่ 31 ธันวาคมปี 2566

หนี้สิน

ณ วันที่ 31 มีนาคม 2567 กลุ่มบริษัทฯ มีหนี้สินรวม 716 ล้านบาท เพิ่มขึ้นเล็กน้อยเมื่อเทียบกับ 708 ล้านบาท ณ วันที่ 31 ธันวาคม 2566 เจ้าหนี้อื่น เพิ่มขึ้น ในขณะที่เจ้าหนี้การค้าลดลงมาชัดเจนได้บางส่วน

ส่วนของผู้ถือหุ้น

ณ วันที่ 31 มีนาคม 2567 กลุ่มบริษัทฯ มีส่วนของผู้ถือหุ้นเพิ่มขึ้นมาอยู่ที่ 5,128 ล้านบาท เพิ่มขึ้น 245 ล้านบาท จาก 4,883 ล้านบาท ณ วันที่ 31 ธันวาคม 2566 ทั้งนี้ ส่วนใหญ่ โดยเป็นการเพิ่มขึ้นจากกำไรระหว่างงวด

กระแสเงินสด

งบกระแสเงินสด (ล้านบาท)	ไตรมาส 1'67			ไตรมาส 1'66		
	ไตรมาส 1'67	ไตรมาส 1'66	เปลี่ยนแปลง	ไตรมาส 1'67	ไตรมาส 1'66	เปลี่ยนแปลง
กระแสเงินสดจากกิจกรรมการดำเนินงาน						
กำไรก่อนภาษี	268	71	197			
รายการปรับปรุง:						
ค่าเสื่อมราคาและค่าตัดจำหน่าย	54	48	6			
รายการปรับปรุงอื่น ๆ	7	(0)	8			
ขาดทุน (กำไร) จากอัตราแลกเปลี่ยน	4	70	(66)			
ต้นทุนทางการเงิน สุทธิ	(11)	4	(15)			
กำไรจากการดำเนินงานก่อนการเปลี่ยนแปลงเงินหมุนเวียน	323	193	130			
ลดลง (เพิ่มขึ้น) ในสินทรัพย์ดำเนินงาน	(213)	364	(577)			
เพิ่มขึ้น (ลดลง) ในหนี้สินดำเนินงาน	(20)	(101)	80			
เงินสดรับจากกิจกรรมการดำเนินงาน	90	456	(366)			
จ่ายดอกเบี้ย สุทธิ	6	(3)	8			
จ่ายภาษีเงินได้ สุทธิ	(0)	(0)	(0)			
เงินสดสุทธิรับจากการดำเนินงาน	95	454	(358)			
กระแสเงินสดจากกิจกรรมการลงทุน						
ซื้ออาคารและอุปกรณ์	(41)	(61)	20			
จำหน่ายอุปกรณ์	0	0	0			
เงินกู้ยืมบริษัทแม่ลดลง (เพิ่มขึ้น)	63	-	63			
เงินสดสุทธิจาก (ใช้ไป) กิจกรรมลงทุน	23	(61)	84			
กระแสเงินสดจากการจัดหาเงิน						
ชำระคืนเงินกู้ยืม	-	(270)	270			
ชำระคืนเงินต้นหนี้ระยะยาว	(14)	(14)	(0)			
จ่ายเงินปันผล	(0)	-	(0)			
เงินสดสุทธิใช้ไปในกิจกรรมการจัดหาเงิน	(14)	(284)	270			
ผลต่างจากการแปลงต่างประเทศเพิ่มขึ้น	2	0	2			
เงินสดและรายการเทียบเท่าเงินสด(ลดลง)เพิ่มขึ้นสุทธิ	106	108	(3)			
เงินสดและรายการเทียบเท่าเงินสดต้นงวด	931	1,508	(577)			
เงินสดและรายการเทียบเท่าเงินสดปลายงวด	1,037	1,616	(579)			

กิจกรรมการดำเนินงาน

กลุ่มบริษัท มีกระแสเงินสดจากการดำเนินงานก่อนการเปลี่ยนแปลงในสินทรัพย์และหนี้สินดำเนินงาน สำหรับ ไตรมาสที่ 1 ปี 2566 และ 2567 เท่ากับ 193 ล้านบาท และ 323 ล้านบาท ตามลำดับ โดยการเปลี่ยนแปลงของกระแสเงินสดดังกล่าวเป็นไปตามการเปลี่ยนแปลงของกำไรจากการดำเนินงานและการขาดทุนหรือกำไรที่ยังไม่เกิดขึ้นจริงจากอัตราแลกเปลี่ยนในช่วงเวลาดังกล่าวเป็นสำคัญ

ทุนหมุนเวียน (ล้านบาท)	ไตรมาส 1'67	ไตรมาส 1'66	สิ้นงวด 2566
	สินค้าคงเหลือ	1,393	1,523
ลูกหนี้	1,001	830	874
เงินสดและสินทรัพย์หมุนเวียนอื่น	1,902	1,616	1,860
เจ้าหนี้การค้า	(335)	(269)	(338)
เจ้าหนี้อื่น	(111)	(35)	(34)
ทุนหมุนเวียนสุทธิ	3,850	3,665	3,663
จำนวนวัน สินค้าคงเหลือ	110	99	101
จำนวนวัน ลูกหนี้การค้า	62	42	55
จำนวนวัน เจ้าหนี้การค้า	26	18	26

กระแสเงินสดจากการเปลี่ยนแปลงในสินทรัพย์และหนี้สินดำเนินงาน สำหรับไตรมาสที่ 1 ปี 2567 มีสาเหตุหลักมาจากลูกหนี้การค้าเพิ่มขึ้นตามการเติบโตของยอดขายโดยเฉพาะในกลุ่มลูกค้าที่ได้สินเชื่อทางการค้า สินค้าคงเหลือลดลง ในขณะที่เจ้าหนี้การค้าและเจ้าหนี้อื่นเพิ่มขึ้น ส่งผลให้บริษัทมีกระแสเงินสดรับจากกิจกรรมดำเนินงานสำหรับไตรมาสที่ 1 สิ้นสุดวันที่ 31 มีนาคม 2567 95 ล้านบาท

กิจกรรมการลงทุน

ณ วันที่ 31 มีนาคม 2567 จำนวนวันลูกหนี้การค้า และจำนวนวันสินค้าคงเหลือ เท่ากับ 62 วัน และ 110 วันตามลำดับ จำนวนวันลูกหนี้การค้าเพิ่มขึ้นเนื่องจากยอดขายในกลุ่มลูกค้าที่ได้รับสินเชื่อทางการค้าเพิ่มขึ้น และบางส่วนยังได้รับผลกระทบจากการที่ระยะเวลาการขนส่งสินค้าในภูมิภาคตะวันออกกลางมีระยะเวลานานขึ้น จำนวนวัน สินค้าคงเหลือเพิ่มขึ้นจากการที่บริษัทมีสินค้าคงเหลือเพิ่มขึ้นตามการเพิ่มขึ้นของยอดขายอาหารสัตว์เลี้ยง และมีการสำรองวัตถุดิบหลักเพิ่มขึ้นบางส่วนตามนโยบายของบริษัท

กิจกรรมการจัดหาเงิน

สำหรับไตรมาสที่ 1 ปี 2567 กลุ่มบริษัท มีกระแสเงินสดใช้ไปในกิจกรรมจัดหาเงินเท่ากับ 14 ล้านบาท จากการจ่ายเงินต้นของหนี้สินตามสัญญาเช่า ในขณะที่ไตรมาส 1 ปี 2566 กลุ่มบริษัท มีกระแสเงินสดใช้ไปในกิจกรรมจัดหาเงิน เป็นการชำระคืนเงินกู้ระยะยาวก่อนกำหนดและหนี้สินตามสัญญาเช่ารวม 284 ล้านบาท

อัตราส่วนทางการเงินที่สำคัญ

	ไตรมาส				อัตราส่วนสามารถในการทำกำไร	ไตรมาส			
	1/2567	1/2566	1/2565	4/2566		1/2567	1/2566	1/2565	4/2566
อัตราส่วนเดบิต									
การเติบโตของยอดขาย	7.1%	-18.2%	50.7%	-12.2%	ผลตอบแทนต่อส่วนของผู้ถือหุ้น*	10.8%	14.0%	37.5%	7.8%
การเติบโตของกำไรสุทธิ	234.8%	-78.6%	145.4%	-36.8%	ผลตอบแทนต่อสินทรัพย์**	9.5%	12.4%	20.6%	6.8%
อัตราส่วนโครงสร้างทางการเงิน					อัตราส่วนหนี้สินต่อส่วนของผู้ถือหุ้น	94.8%	119.0%	136.4%	97.3%
อัตราส่วนหมุนเวียน	8.1	8.9	1.6	7.8	อัตราส่วนหนี้สินต่อส่วนของผู้ถือหุ้น	16.3%	5.2%	10.7%	11.1%
อัตราส่วนหมุนเวียนเร็ว	5.3	5.3	0.6	5.1	อัตราส่วนหนี้สินต่อส่วนของผู้ถือหุ้น	20.8%	9.3%	20.2%	14.7%
อัตราส่วนหนี้สินต่อส่วนของผู้ถือหุ้น	0.1	0.1	0.8	0.1	* ใช้กำไรสุทธิ 4 ไตรมาสย้อนหลังหารด้วยส่วนของผู้ถือหุ้นสิ้นไตรมาส				
อัตราส่วนหนี้สินสุทธิต่อส่วนของผู้ถือหุ้น	(0.2)	(0.3)	0.5	(0.2)	** ใช้กำไรสุทธิ 4 ไตรมาสย้อนหลังหารด้วยสินทรัพย์รวมในสิ้นไตรมาส				

ผลการดำเนินงานเทียบกับเป้า และคาดการณ์ภาพรวมปี 2567

เป้าหมายยอดขายสำหรับปี	2566		เป้า 2567		เดบิต	2567 YTD		%เทียบกับเป้า	เป้าใหม่ 2567		เดบิต
	พันล้านบาท	%	พันล้านบาท	%		พันล้านบาท	%		พันล้านบาท	%	
อาหารสัตว์เลี้ยง	4.4	80%	5.4	83%	24%	1.3	86%	24%	5.4	83%	24%
อาหารพร้อมทาน	1.1	20%	1.1	17%	-1%	0.2	14%	19%	1.1	17%	-1%
ยอดขายรวม	5.5	100%	6.5	100%	19%	1.5	100%	23%	6.5	100%	19%
อัตรากำไรขั้นต้น	13.2%		13-15%			20.8%			17-18%		



ยอดขายอาหารสัตว์เลี้ยงเพิ่มขึ้น โดยเป็นการทยอยปรับตัวเพิ่มขึ้นนับแต่ไตรมาส 3 ปี 2566 ที่ผ่านมา และยังมีแนวโน้มที่สามารถทยอยปรับตัวเพิ่มขึ้นได้อีก ตามอุปสงค์ของลูกค้าเจ้าของแบรนด์ในตลาดสำคัญ ๆ ที่กลับมาเพิ่มขึ้น ในขณะที่ยอดขายแบรนด์ของบริษัทในประเทศไทยและประเทศจีนยังคงมีความท้าทายอย่างมากที่จะขยายตัวให้ได้ตามเป้าหมายระยะยาวตามแผนกลยุทธ์ของกลุ่มบริษัทฯ ทั้งนี้ ในไตรมาส 1 ปี 2567 กลุ่มบริษัทฯ สามารถทำยอดขายได้รวรร้อยละ 24 เมื่อเทียบกับเป้าหมายยอดขายอาหารสัตว์เลี้ยงรวมสำหรับปี 2567 และเชื่อว่าจะสามารถทำยอดขายรวมทั้งปีได้บรรลุตามเป้า โดยเป็นการเติบโตจากตลาดรับจ้างผลิตที่ลูกค้ามีการขยายตลาด และจากการมีลูกค้ารายใหม่ ๆ เข้ามาร่วมธุรกิจ ประกอบกับบริษัทฯ คาดว่าจะมีการเติบโตจากการขยายอาหารสัตว์เลี้ยงแบบเม็ดเพิ่มขึ้น จากกรณีที่บริษัทมีโอกาสในการรับจ้างผลิต โดยการว่าจ้าง บริษัท เอเชีย นิวทริชั่น จำกัด (บริษัทในเครือ บมจ.เอเชียซี คอร์ปอเรชั่น) เป็นผู้ผลิต

ยอดขายอาหารพร้อมทานของกลุ่มบริษัทฯ ในไตรมาสที่ 1 ปี 2567 ค่อนข้างต่ำ หากไม่มีปัจจัยที่กระทบต่อสถานการณ์ของกลุ่มบริษัทฯ อย่างมีนัยสำคัญ บริษัทฯ คาดว่าจะเลือกรับคำสั่งซื้อที่ให้อัตรากำไรได้ตามนโยบายของบริษัทฯ ไปจนตลอดทั้งปี เนื่องจากยอดขายอาหารสัตว์เลี้ยงฟื้นตัวได้ สถานการณ์ความไม่สงบในภูมิภาคตะวันออกกลาง ซึ่งเป็นตลาดหลักของผลิตภัณฑ์ในกลุ่มนี้ อาจเป็นปัจจัยหนึ่งที่ทำให้เข้ามาร่วมกดดันตลาดต่อเนื่องไปจนตลอดทั้งปี โดยกลุ่มบริษัทฯ คาดว่า หากยอดขายในกลุ่มนี้ไม่สามารถบรรลุได้ตามเป้า กลุ่มบริษัทฯ จะสามารถทำยอดขายอาหารสัตว์เลี้ยงที่ดีกว่าเป้าหมายขาดเสียได้

กลุ่มบริษัทฯ คาดว่าจะสามารถทำอัตรากำไรรวมได้ดีกว่าเป้าหมายเดิมที่ 13-15% จากการที่มีสัดส่วนยอดขายในกลุ่มอาหารสัตว์เลี้ยงมากกว่าเป้า โดยในไตรมาสที่ผ่านมา อัตรากำไรขั้นต้นในกลุ่มอาหารสัตว์เลี้ยงได้รับปัจจัยบวกจากค่าเงินเหรียญสหรัฐแข็งค่า ประกอบกับอัตรากำไรขั้นต้นในกลุ่มอาหารพร้อมทานดีขึ้นจากการที่ราคาวัตถุดิบปรับตัวลดลง และมีโอกาสในการเลือกรับคำสั่งซื้อที่มีอัตรากำไรขั้นต้นตามนโยบายของกลุ่มบริษัทฯ อย่างไรก็ตาม กลุ่มบริษัทฯ คาดการณ์ว่าอัตรากำไรขั้นต้นรวมมีโอกาสย่อตัวลงในช่วงที่เหลือของปี จากการที่กลุ่มบริษัทฯ ทยอยปรับราคาขายตามอัตราแลกเปลี่ยนที่เปลี่ยนแปลงเป็นระยะ และต้นทุนวัตถุดิบบางตัวมีโอกาสปรับตัวสูงขึ้น เช่น เนื้อไก่ เป็นต้น ทำให้ปรับประมาณการอัตรากำไรขั้นต้นสำหรับปีขึ้นไปอยู่ที่ประมาณ 17-18%

กลุ่มบริษัทฯ มีแผนการลงทุนปรับปรุงอาคารผลิตอาหารสัตว์เลี้ยงที่จะเริ่มดำเนินการในช่วงไตรมาส 3 ของปี 2567 ในขณะที่ยังอยู่ในระหว่างเตรียมความพร้อมในการลงทุนในโครงการก่อสร้างคลังสินค้าอัตโนมัติแห่งที่ 2 เพื่อรองรับการขยายตลาดอาหารสัตว์เลี้ยงในอนาคต โดยยังเชื่อว่า กลุ่มบริษัทฯ จะใช้งบประมาณในการลงทุนประมาณ 430 ล้านบาทตามแผนการลงทุนในปี 2567 โดยมีเงินสดสำรองเพียงพอสำหรับการลงทุน ทำให้คาดการณ์ได้ว่า ต้นทุนของเงินทุนของกลุ่มบริษัทฯ จะยังคงอยู่ในระดับต่ำ