

บริษัท เคซีจี คอร์ปอเรชั่น จำกัด (มหาชน)



**การวิเคราะห์และคำอธิบายของฝ่ายจัดการ
(MD&A)**

สำหรับไตรมาส 1 สิ้นสุดวันที่ 31 มีนาคม 2567

ภาพรวมธุรกิจ

- + บริษัท เคซีจี คอร์ปอเรชั่น จำกัด (มหาชน) (“บริษัทฯ” หรือ “KCG”) ประกอบธุรกิจผลิตและจัดจำหน่ายผลิตภัณฑ์เพื่อการบริโภค ครอบคลุมตั้งแต่กระบวนการวิจัยและพัฒนาเพื่อคิดค้นสูตรการผลิต การจัดหาวัตถุดิบ การผลิต การจัดจำหน่าย และการขนส่งผลิตภัณฑ์ของบริษัทฯ ให้แก่ลูกค้าในประเทศ รวมถึงการส่งออกผลิตภัณฑ์ไปยังต่างประเทศ นอกจากนี้ บริษัทฯ ยังเป็นผู้นำเข้าผลิตภัณฑ์ชั้นนำจากต่างประเทศเข้ามาจัดจำหน่ายในประเทศไทย โดยผลิตภัณฑ์ของบริษัทฯ สามารถจำแนกออกเป็น 3 กลุ่มผลิตภัณฑ์หลัก ได้แก่
 - (1) ผลิตภัณฑ์ที่ทำจากนม (Dairy Products) ประกอบด้วย ผลิตภัณฑ์เนย (Butter) และเนยแข็ง (Cheese) และผลิตภัณฑ์อื่นๆ ที่แปรรูปมาจากนม
 - (2) ผลิตภัณฑ์ที่เกี่ยวกับการประกอบอาหารและเบเกอรี่และผลิตภัณฑ์อื่นๆ (Food and Bakery Ingredients: FBI) ประกอบด้วย ผลิตภัณฑ์ส่วนผสมของอาหาร (Food Ingredients) ผลิตภัณฑ์อาหารสำเร็จรูปพร้อมบริโภค และผลิตภัณฑ์อาหารแช่แข็ง ผลิตภัณฑ์ประกอบการทำเบเกอรี่ สารเสริมคุณภาพอาหารต่างๆ ผลิตภัณฑ์น้ำผลไม้เข้มข้น รวมถึงอุปกรณ์ในการทำเบเกอรี่ และอุปกรณ์ประกอบอาหาร
 - (3) ผลิตภัณฑ์บิสกิต (Biscuits) ประกอบด้วย ผลิตภัณฑ์คุกกี้ แครกเกอร์ และเวเฟอร์
- + บริษัทฯ เป็นผู้นำตลาดในกลุ่มสินค้าทั้งประเภทเนยและชีส โดยมีส่วนแบ่งการตลาดอันดับ 1 สำหรับผลิตภัณฑ์เนยอยู่ที่ 55.0% และมีส่วนแบ่งการตลาดอันดับ 1 สำหรับผลิตภัณฑ์ชีส อยู่ที่ 31.6% รวมถึงมีส่วนแบ่งการตลาดอยู่ใน 5 อันดับแรก สำหรับวัตถุดิบสำหรับประกอบอาหารและเบเกอรี่ และบิสกิต โดยสินค้าอยู่ภายใต้ตราสินค้าต่างๆ ของบริษัทฯ เช่น “Allowrie” “Imperial” “DAIRYGOLD” “Violet” “Premio” และ “SUNQUICK” เป็นต้น
- + บริษัทฯ เจ้าจดทะเบียนและเริ่มซื้อขายในตลาดหลักทรัพย์ฯ ในกลุ่มเกษตรและอุตสาหกรรมอาหาร หมวดยาและเครื่องดื่ม โดยใช้ชื่อย่อในการซื้อขายหลักทรัพย์ว่า “KCG” เมื่อวันที่ 3 สิงหาคม 2566

สรุปผลการดำเนินงานไตรมาส 1/2567 และแนวโน้มธุรกิจ

ผลการดำเนินงาน (หน่วย: ล้านบาท, %)	ไตรมาส 1/2566	ไตรมาส 4/2566	ไตรมาส 1/2567	เปลี่ยนแปลง	
				%YoY	%QoQ
รายได้จากการขาย	1,707.9	2,207.0	1,785.5	+4.5%	-19.1%
รายได้อื่น	15.4	10.0	12.2	-20.5%	+21.9%
รายได้รวม	1,723.3	2,217.0	1,797.7	+4.3%	-18.9%
ต้นทุนขาย	1,247.0	1,485.8	1,240.4	-0.5%	-16.5%
กำไรขั้นต้น	460.9	721.2	545.0	+18.2%	-24.4%
ค่าใช้จ่ายในการขายและจัดจำหน่าย	244.8	377.8	273.6	+11.8%	-27.6%
ค่าใช้จ่ายในการบริหาร	134.5	164.7	157.2	+16.9%	-4.6%
ค่าใช้จ่ายในการขายและบริหาร	379.3	542.6	430.8	+13.6%	-20.6%
ขาดทุนจากการด้อยค่าของเครื่องจักรและอุปกรณ์	0.0	0.0	21.1	-	-
ต้นทุนทางการเงิน	22.8	15.8	14.3	-37.5%	-9.6%
กำไรก่อนค่าใช้จ่ายภาษีเงินได้	74.2	172.8	91.1	+22.8%	-47.3%
ค่าใช้จ่ายภาษีเงินได้	15.8	31.4	19.5	+23.7%	-38.0%
กำไรสุทธิ	58.4	141.4	71.6	+22.5%	-49.3%
EBITDA	141.0	235.5	156.7	+11.1%	-33.5%
อัตรากำไรขั้นต้น (%)	27.0%	32.7%	30.5%	+3.5%	-2.2%
อัตราส่วนค่าใช้จ่ายในการขายและบริหาร (%)	22.2%	24.6%	24.1%	+1.9%	-0.5%
อัตรากำไรสุทธิ (%)	3.4%	6.4%	4.0%	+0.6%	-2.4%
อัตรา EBITDA (%)	8.2%	10.6%	8.7%	+0.5%	-1.9%

ไตรมาส 1/2567 vs ไตรมาส 1/2566 (YoY)

- ✦ ในไตรมาส 1/2567 บริษัทฯ มีกำไรสุทธิ 71.6 ล้านบาท เพิ่มขึ้น 22.5% YoY โดยมีสาระสำคัญ ดังนี้
 - ✦ รายได้จากการขายเพิ่มขึ้น 4.5% YoY จากการเติบโตของยอดขายในกลุ่มผลิตภัณฑ์ที่ทำจากนม และกลุ่มผลิตภัณฑ์บิสกิต
 - ✦ อัตราค่าไรขึ้นต้นเพิ่มขึ้น 3.5% YoY เนื่องจากภาพรวมราคาต้นทุนวัตถุดิบปรับตัวลดลง ประสิทธิภาพการผลิตเพิ่มขึ้น และการบริหารจัดการต้นทุนการผลิตมีประสิทธิภาพ
 - ✦ ค่าใช้จ่ายในการขายและบริหารเพิ่มขึ้น 13.6% YoY ซึ่งเป็นไปในทิศทางเดียวกับยอดขายที่เพิ่มขึ้น โดยค่าใช้จ่ายที่เพิ่มขึ้นมาจากค่าโฆษณาและส่งเสริมการขาย ค่าใช้จ่ายในการขนส่งสินค้า รวมถึงค่าใช้จ่ายพนักงานที่เพิ่มขึ้นจากการปรับขึ้นเงินเดือนประจำปี โดยอัตราส่วนค่าใช้จ่ายในการขายและบริหารต่อยอดขายในไตรมาส 1/2567 เท่ากับ 24.1% เพิ่มขึ้นจาก 22.2% ในไตรมาส 1/2566 แต่อยู่ในระดับเดียวกับค่าเฉลี่ยของทั้งปี 2566
 - ✦ ต้นทุนทางการเงินลดลง 37.5% YoY จากภาระเงินกู้ยืมจากสถาบันการเงินลดลง โดยภาระเงินกู้ยืมจากสถาบันการเงิน ณ สิ้นไตรมาส 1/2567 เท่ากับ 1,248.5 ล้านบาท ลดลง 1,448.3 ล้านบาท จาก 2,696.9 ล้านบาท ณ สิ้นไตรมาส 1/2566
 - ✦ ค่าใช้จ่ายภาษีเงินได้เพิ่มขึ้น 23.7% YoY จากกำไรก่อนภาษีเงินได้ที่เพิ่มขึ้น โดยอัตราภาษีเพิ่มขึ้น YoY เนื่องจากค่าใช้จ่ายผลประโยชน์ระยะยาวของพนักงานที่จ่ายจริงในไตรมาส 1/2567 ลดลงเมื่อเทียบกับไตรมาส 1/2566
 - ✦ บริษัทฯ บันทึกรายการขาดทุนจากการต่อจ่ายของเครื่องจักรและอุปกรณ์ 21.1 ล้านบาท ซึ่งเป็นรายการที่เกิดขึ้นครั้งแรก เนื่องจากบริษัทฯ อยู่ระหว่างการปรับปรุงเครื่องจักร กระบวนการผลิต และผังโรงงาน ซึ่งจะช่วยเพิ่มกำลังการผลิต ปรับปรุงประสิทธิภาพ และลดต้นทุนการผลิตในอนาคต ทั้งนี้ ถ้าไม่รวมรายการดังกล่าว กำไรสุทธิในไตรมาส 1/2567 จะเพิ่มขึ้นจาก 71.6 ล้านบาท เป็น 92.7 ล้านบาท เพิ่มขึ้น 34.3 ล้านบาท หรือ 58.7% YoY

ไตรมาส 1/2567 vs ไตรมาส 4/2566 (QoQ)

- ✦ ในไตรมาส 1/2567 บริษัทฯ มีกำไรสุทธิ 71.6 ล้านบาท ลดลง 49.3% QoQ โดยมีสาระสำคัญ ดังนี้
 - ✦ รายได้จากการขายลดลง 19.1% QoQ หลังผ่านไตรมาส 4 ที่เป็นช่วงที่บริษัทฯ มียอดขายสูงสุดของปี
 - ✦ อัตราค่าไรขึ้นต้นลดลง 2.2% QoQ เนื่องจากอัตราการใช้กำลังการผลิต (Capacity Utilization Rate) ลดลง หลังผ่านไตรมาส 4 ซึ่งเป็นช่วงที่บริษัทฯ มียอดขายสูงสุดของปี
 - ✦ ค่าใช้จ่ายในการขายและบริหารลดลง 20.6% QoQ ซึ่งเป็นไปในทิศทางเดียวกับยอดขายที่ลดลง โดยค่าใช้จ่ายที่ลดลงมาจากค่าโฆษณาและส่งเสริมการขาย ค่าใช้จ่ายในการขนส่งสินค้า ค่าเช่าคลังสินค้า และค่าสาธารณูปโภค ยกเว้นค่าใช้จ่ายพนักงานที่เพิ่มขึ้นจากการปรับขึ้นเงินเดือนประจำปี โดยอัตราส่วนค่าใช้จ่ายในการขายและบริหารต่อยอดขายในไตรมาส 1/2567 เท่ากับ 24.1% ลดลงจาก 24.6% ในไตรมาส 4/2566
 - ✦ ต้นทุนทางการเงินลดลง 9.6% QoQ จากภาระเงินกู้ยืมจากสถาบันการเงินลดลง โดยภาระเงินกู้ยืมจากสถาบันการเงิน ณ สิ้นไตรมาส 1/2567 เท่ากับ 1,248.5 ล้านบาท ลดลง 589.3 ล้านบาท จาก 1,837.8 ล้านบาท ณ สิ้นปี 2566
 - ✦ ค่าใช้จ่ายภาษีเงินได้ลดลง 38.0% QoQ จากกำไรก่อนภาษีเงินได้ที่ลดลง โดยอัตราภาษีเพิ่มขึ้น QoQ เนื่องจากค่าใช้จ่ายผลประโยชน์ระยะยาวของพนักงานที่จ่ายจริงในไตรมาส 1/2567 ลดลงเมื่อเทียบกับไตรมาส 4/2566

เหตุการณ์สำคัญและแนวโน้มธุรกิจ

แนวโน้มเศรษฐกิจไทยในปี 2567 มีแนวโน้มขยายตัวเพิ่มขึ้นจากปีก่อนหน้า โดยมีปัจจัยสนับสนุนเนื่องจากการบริโภคภาคเอกชนและการท่องเที่ยว รวมถึงการใช้จ่ายภาครัฐที่จะกลับมาเพิ่มขึ้นในช่วงที่เหลือของปี แต่ปัญหาความขัดแย้งด้านภูมิรัฐศาสตร์โลกที่กำลังตึงเครียดมากขึ้น อาจจะทำให้เกิดความไม่แน่นอนและแรงกดดันที่คาดไว้ ซึ่งยังเป็นความเสี่ยงต่อเศรษฐกิจไทยและเศรษฐกิจโลก

แม้ในไตรมาส 1/2567 ยอดขายของบริษัทฯ เติบโตน้อยกว่าเป้าหมายการเติบโตทั้งปี อย่างไรก็ตาม การเติบโตของยอดขายในไตรมาสที่เหลือของปีจะเร่งตัวขึ้น เนื่องจากการออกสินค้าใหม่จะเริ่มทยอยออกสู่ตลาดมากขึ้น รวมถึงยอดขายสินค้าที่จะมาทดแทนสินค้าที่ถูกลดออกจากแผนการปรับปรุงหน่วยสินค้า (SKU Rationalization) จะเพิ่มขึ้นและทยอยชดเชยยอดขายสินค้าที่หายไป

ภาพรวมราคาต้นทุนวัตถุดิบในไตรมาส 1/2567 ที่ผ่านมา ลดลง YoY เมื่อเทียบกับไตรมาส 1/2566 และค่อนข้างทรงตัว QoQ เมื่อเทียบกับไตรมาส 4/2566 โดยแนวโน้มราคาต้นทุนวัตถุดิบในไตรมาส 2/2567 จะยังคงลดลง YoY เมื่อเทียบกับไตรมาส 2/2566 แต่จะปรับเพิ่มขึ้นเล็กน้อย QoQ เมื่อเทียบกับไตรมาส 1/2567 ทั้งนี้ แนวโน้มภาพรวมราคาต้นทุนวัตถุดิบเฉลี่ยทั้งปี 2567 ยังมีทิศทางค่อนข้างทรงตัว เมื่อเทียบกับราคาต้นทุนวัตถุดิบเฉลี่ยปี 2566 อย่างไรก็ตาม อัตราค่าไรขึ้นต้นของบริษัทฯ ในปี 2567 จะได้รับแรงสนับสนุนจากการปรับปรุงเครื่องจักรและกระบวนการผลิต ซึ่งจะช่วยเพิ่มประสิทธิภาพในการผลิตอย่างต่อเนื่อง รวมถึงการปรับปรุงหน่วยสินค้า (SKU Rationalization) ซึ่งแม้จะกระทบยอดขายบางส่วน แต่จะมียอดขายชดเชยที่ได้มาจากสินค้าใหม่และสินค้าทดแทนที่มีอัตราค่าไรขึ้นต้นที่ดีกว่ารายการที่ถูกตัดไป รวมถึงการใช้อัตราค่าใช้กำลังการผลิตที่มีแนวโน้มเพิ่มขึ้นในปี 2567

ในช่วงต้นเดือนเมษายน 2567 ที่ผ่านมา บริษัทฯ ได้เปิดใช้งานศูนย์กระจายสินค้าและคลังสินค้า KCG Logistics Park แล้ว 2 อาคาร โดยอีก 4 อาคารที่เหลือมีความคืบหน้าตามแผน ซึ่งจะพร้อมใช้งานได้ภายในครึ่งปีแรก และใช้งานได้เต็มที่ครบทั้ง 6 อาคารในช่วงครึ่งปีหลัง โดยจะช่วยเพิ่มพื้นที่ในการจัดเก็บ รวมถึงเพิ่มประสิทธิภาพการบริหารจัดการสินค้าคงคลัง จากการใช้เทคโนโลยีในการจัดการคลังสินค้า การรวมคลังสินค้าหลายแห่งมาอยู่เดียวกัน รวมถึงการลดค่าใช้จ่ายจากการทยอยยกเลิกการเช่าคลังสินค้าภายนอกภายในปี 2567 โดยทั้งประสิทธิภาพการบริหารจัดการที่ดีขึ้นและค่าใช้จ่ายที่ลดลงของ KCG Logistics Park จะช่วยทยอยลดอัตราส่วนค่าใช้จ่ายในการขายและบริหารต่อยอดขายในปี 2567 และในอนาคตได้อย่างยั่งยืน

โครงสร้างยอดขาย

ยอดขาย ตามประเภทผลิตภัณฑ์ (หน่วย: ล้านบาท)	ไตรมาส 1/2566	ไตรมาส 4/2566	ไตรมาส 1/2567	เปลี่ยนแปลง	
				%YoY	%QoQ
ผลิตภัณฑ์ที่ทำจากนม	1,008.9	1,135.0	1,085.7	+7.6%	-4.3%
ผลิตภัณฑ์สำหรับการประกอบอาหารและเบเกอรี่ และอื่นๆ (FBI)	522.3	578.5	515.7	-1.3%	-10.9%
ผลิตภัณฑ์บิสกิต	176.7	493.5	184.0	+4.1%	-62.7%
รวมยอดขาย	1,707.9	2,207.0	1,785.5	+4.5%	-19.1%
สัดส่วนยอดขาย ตามประเภทผลิตภัณฑ์ (หน่วย: %)	ไตรมาส 1/2566	ไตรมาส 4/2566	ไตรมาส 1/2567	เปลี่ยนแปลง	
				%YoY	%QoQ
ผลิตภัณฑ์ที่ทำจากนม	59.1%	51.4%	60.8%	+1.7%	+9.4%
ผลิตภัณฑ์สำหรับการประกอบอาหารและเบเกอรี่ และอื่นๆ (FBI)	30.6%	26.2%	28.9%	-1.7%	+2.7%
ผลิตภัณฑ์บิสกิต	10.3%	22.4%	10.3%	-0.0%	-12.1%
รวม	100.0%	100.0%	100.0%		

ยอดขาย ตามช่องทางการจำหน่าย (หน่วย: ล้านบาท)	ไตรมาส 1/2566	ไตรมาส 4/2566	ไตรมาส 1/2567	เปลี่ยนแปลง	
				%YoY	%QoQ
ช่องทางการขายให้ผู้ประกอบการ (B2B)	681.5	802.2	729.1	+7.0%	-9.1%
ช่องทางการขายให้ผู้บริโภค (B2C)	958.9	1,302.5	991.8	+3.4%	-23.9%
ส่งออก	67.5	102.3	64.5	-4.4%	-36.9%
รวมยอดขาย	1,707.9	2,207.0	1,785.5	+4.5%	-19.1%
สัดส่วนยอดขาย ตามช่องทางการจำหน่าย (หน่วย: %)	ไตรมาส 1/2566	ไตรมาส 4/2566	ไตรมาส 1/2567	เปลี่ยนแปลง	
				%YoY	%QoQ
ช่องทางการขายให้ผู้ประกอบการ (B2B)	39.9%	36.3%	40.8%	+0.9%	+4.5%
ช่องทางการขายให้ผู้บริโภค (B2C)	56.1%	59.0%	55.5%	-0.6%	-3.5%
ส่งออก	4.0%	4.6%	3.6%	-0.3%	-1.0%
รวม	100.0%	100.0%	100.0%		

ยอดขาย ตามประเภทธุรกิจ (หน่วย: ล้านบาท)	ไตรมาส 1/2566	ไตรมาส 4/2566	ไตรมาส 1/2567	เปลี่ยนแปลง	
				%YoY	%QoQ
ผลิตภัณฑ์ที่บริษัทฯ เป็นผู้ผลิตและจัดจำหน่ายเอง	1,245.7	1,699.1	1,301.3	+4.5%	-23.4%
ผลิตภัณฑ์ที่บริษัทฯ ซื้อมาจำหน่าย	462.2	507.9	484.2	+4.7%	-4.7%
รวมยอดขาย	1,707.9	2,207.0	1,785.5	+4.5%	-19.1%
สัดส่วนยอดขาย ตามประเภทธุรกิจ (หน่วย: %)	ไตรมาส 1/2566	ไตรมาส 4/2566	ไตรมาส 1/2567	เปลี่ยนแปลง	
				%YoY	%QoQ
ผลิตภัณฑ์ที่บริษัทฯ เป็นผู้ผลิตและจัดจำหน่ายเอง	72.9%	77.0%	72.9%	-0.0%	-4.1%
ผลิตภัณฑ์ที่บริษัทฯ ซื้อมาจำหน่าย	27.1%	23.0%	27.1%	+0.0%	+4.1%
รวม	100.0%	100.0%	100.0%		

ผลการดำเนินงาน

1. รายได้จากการขาย

ผลการดำเนินงาน (หน่วย: ล้านบาท)	ไตรมาส 1/2566	ไตรมาส 4/2566	ไตรมาส 1/2567	เปลี่ยนแปลง	
				%YoY	%QoQ
รายได้จากการขาย	1,707.9	2,207.0	1,785.5	+4.5%	-19.1%

ไตรมาส 1/2567 vs ไตรมาส 1/2566 (YoY)

- ✚ ในไตรมาส 1/2567 บริษัทฯ มีรายได้จากการขาย 1,785.5 ล้านบาท เพิ่มขึ้น 77.6 ล้านบาท หรือ 4.5% YoY ซึ่งเป็นการเติบโตจากยอดขายกลุ่มผลิตภัณฑ์ที่ทำจากนม และกลุ่มผลิตภัณฑ์บิสกิต
- ✚ ยอดขายรวมในไตรมาส 1/2567 เติบโตน้อยกว่าเป้าหมายการขายทั้งปีของบริษัทฯ รวมถึงยอดขายกลุ่มผลิตภัณฑ์สำหรับการประกอบอาหารและเบเกอรี่ และอื่นๆ (FBI) ลดลง 1.3% YoY เนื่องจากบริษัทฯ อยู่ระหว่างการปรับปรุงหน่วยสินค้า (SKU Rationalization) ซึ่งจะส่งผลกระทบต่อยอดขายบางส่วนในช่วงแรก อย่างไรก็ตาม สินค้าใหม่จะเริ่มทยอยออกสู่ตลาดมากขึ้น รวมถึงยอดขายสินค้าที่จะมาทดแทนสินค้าที่ถูกตัดออกจะทยอยเพิ่มขึ้นและชดเชยยอดขายสินค้าที่หายไปในช่วงไตรมาสที่เหลือของปี

ไตรมาส 1/2567 vs ไตรมาส 4/2566 (QoQ)

- ✚ ในไตรมาส 1/2567 บริษัทฯ มีรายได้จากการขาย 1,785.5 ล้านบาท ลดลง 421.5 ล้านบาท หรือ 19.1% QoQ หลังผ่านไตรมาส 4 ซึ่งเป็นช่วงที่บริษัทฯ มียอดขายสูงสุดของปี

2. ดัชนีขายและกำไรขั้นต้น

ผลการดำเนินงาน (หน่วย: ล้านบาท, %)	ไตรมาส 1/2566	ไตรมาส 4/2566	ไตรมาส 1/2567	เปลี่ยนแปลง	
				%YoY	%QoQ
รายได้จากการขาย	1,707.9	2,207.0	1,785.5	+4.5%	-19.1%
ต้นทุนขาย	1,247.0	1,485.8	1,240.4	-0.5%	-16.5%
กำไรขั้นต้น	460.9	721.2	545.0	+18.2%	-24.4%
อัตรากำไรขั้นต้น (%)	27.0%	32.7%	30.5%	+3.5%	-2.2%

ไตรมาส 1/2567 vs ไตรมาส 1/2566 (YoY)

- ✚ ในไตรมาส 1/2567 บริษัทฯ มีต้นทุนขาย 1,240.4 ล้านบาท ลดลง 6.5 ล้านบาท หรือ 0.5% YoY แม้ออดขายเพิ่มขึ้น เนื่องจากภาพรวมราคาต้นทุนวัตถุดิบปรับตัวลดลง
- ✚ บริษัทฯ มีกำไรขั้นต้น 545.0 ล้านบาท เพิ่มขึ้น 84.1 ล้านบาท หรือ 18.2% YoY ซึ่งเป็นไปในทิศทางเดียวกับยอดขายที่เพิ่มขึ้น โดยมีอัตรากำไรขั้นต้นในไตรมาส 1/2567 อยู่ที่ 30.5% เพิ่มขึ้นจาก 27.0% ในไตรมาส 1/2566 เนื่องจากภาพรวมราคาต้นทุนวัตถุดิบปรับตัวลดลง ประสิทธิภาพการผลิตเพิ่มขึ้น และการบริหารจัดการต้นทุนการผลิตมีประสิทธิภาพ

ไตรมาส 1/2567 vs ไตรมาส 4/2566 (QoQ)

- ✚ ในไตรมาส 1/2567 บริษัทฯ มีต้นทุนขาย 1,240.4 ล้านบาท ลดลง 245.4 ล้านบาท หรือ 16.5% QoQ โดยเป็นไปในทิศทางเดียวกับยอดขายที่ลดลง หลังผ่านไตรมาส 4 ซึ่งเป็นช่วงที่บริษัทฯ มียอดขายสูงสุดของปี
- ✚ บริษัทฯ มีกำไรขั้นต้น 545.0 ล้านบาท ลดลง 176.1 ล้านบาท หรือ 24.4% QoQ และมีอัตรากำไรขั้นต้นในไตรมาส 1/2567 อยู่ที่ 30.5% ลดลงจาก 32.7% ในไตรมาส 4/2566 เนื่องจาก อัตรากำไรขั้นต้นในการผลิต (Capacity Utilization Rate) ลดลง หลังผ่านไตรมาส 4 ซึ่งเป็นช่วงที่บริษัทฯ มียอดขายสูงสุดของปี

3. ค่าใช้จ่ายในการขายและบริหาร

ผลการดำเนินงาน (หน่วย: ล้านบาท, %)	ไตรมาส 1/2566	ไตรมาส 4/2566	ไตรมาส 1/2567	เปลี่ยนแปลง	
				%YoY	%QoQ
รายได้จากการขาย	1,707.9	2,207.0	1,785.5	+4.5%	-19.1%
ค่าใช้จ่ายในการขายและจัดจำหน่าย	244.8	377.8	273.6	+11.8%	-27.6%
ค่าใช้จ่ายในการบริหาร	134.5	164.7	157.2	+16.9%	-4.6%
รวมค่าใช้จ่ายในการขายและบริหาร	379.3	542.6	430.8	+13.6%	-20.6%
อัตราส่วนค่าใช้จ่ายในการขายและบริหาร (%)	22.2%	24.6%	24.1%	+1.9%	-0.5%

ไตรมาส 1/2567 vs ไตรมาส 1/2566 (YoY)

- ✦ ในไตรมาส 1/2567 บริษัทฯ มีค่าใช้จ่ายในการขายและบริหาร 430.8 ล้านบาท เพิ่มขึ้น 51.5 ล้านบาท หรือ 13.6% YoY ซึ่งเป็นไปในทิศทางเดียวกับยอดขายที่เพิ่มขึ้น โดยค่าใช้จ่ายที่เพิ่มขึ้นมาจากค่าโฆษณาและส่งเสริมการขาย ค่าใช้จ่ายในการขนส่งสินค้า รวมถึงค่าใช้จ่ายพนักงานที่เพิ่มขึ้นจากการปรับขึ้นเงินเดือนประจำปี
- ✦ อัตราส่วนค่าใช้จ่ายในการขายและบริหารในไตรมาส 1/2567 อยู่ที่ 24.1% เพิ่มขึ้นจาก 22.2% ในไตรมาส 1/2566 จากค่าใช้จ่ายที่เพิ่มขึ้น ทั้งนี้ อัตราส่วนค่าใช้จ่ายในการขายและบริหารต่อยอดขายในไตรมาส 1/2567 อยู่ในระดับเดียวกับค่าเฉลี่ยของทั้งปี 2566

ไตรมาส 1/2567 vs ไตรมาส 4/2566 (QoQ)

- ✦ ในไตรมาส 1/2567 บริษัทฯ มีค่าใช้จ่ายในการขายและบริหาร 430.8 ล้านบาท ลดลง 111.8 ล้านบาท หรือ 20.6% QoQ ซึ่งเป็นไปในทิศทางเดียวกับยอดขายที่ลดลง โดยค่าใช้จ่ายที่ลดลงมาจากค่าโฆษณาและส่งเสริมการขาย ค่าใช้จ่ายในการขนส่งสินค้า ค่าเช่าคลังสินค้า และค่าสาธารณูปโภค ยกเว้นค่าใช้จ่ายพนักงานที่เพิ่มขึ้นจากการปรับขึ้นเงินเดือนประจำปี
- ✦ อัตราส่วนค่าใช้จ่ายในการขายและบริหารในไตรมาส 1/2567 อยู่ที่ 24.1% ลดลงจาก 24.6% ในไตรมาส 4/2566 เนื่องจากการบริหารค่าใช้จ่ายมีประสิทธิภาพ

4. ดัชนีทางการเงิน

ผลการดำเนินงาน (หน่วย: ล้านบาท)	ไตรมาส 1/2566	ไตรมาส 4/2566	ไตรมาส 1/2567	เปลี่ยนแปลง	
				%YoY	%QoQ
ต้นทุนทางการเงิน	22.8	15.8	14.3	-37.5%	-9.6%
เงินกู้ยืมจากสถาบันการเงิน	2,696.9	1,837.8	1,248.5	-53.7%	-32.1%
หนี้สินที่มีภาระดอกเบี้ย	2,827.3	1,946.8	1,355.6	-52.1%	-30.4%

ไตรมาส 1/2567 vs ไตรมาส 1/2566 (YoY)

- ✚ ในไตรมาส 1/2567 บริษัทฯ มีต้นทุนทางการเงิน 14.3 ล้านบาท ลดลง 8.5 ล้านบาท หรือ 37.5% YoY เนื่องจากภาระเงินกู้ยืมจากสถาบันการเงินลดลง โดยภาระเงินกู้ยืมจากสถาบันการเงิน ณ สิ้นไตรมาส 1/2567 เท่ากับ 1,248.5 ล้านบาท ลดลง 1,448.3 ล้านบาท จาก 2,696.9 ล้านบาท ณ สิ้นไตรมาส 1/2566

ไตรมาส 1/2567 vs ไตรมาส 4/2566 (QoQ)

- ✚ ในไตรมาส 1/2567 บริษัทฯ มีต้นทุนทางการเงิน 14.3 ล้านบาท ลดลง 1.5 ล้านบาท หรือ 9.6% QoQ เนื่องจากภาระเงินกู้ยืมจากสถาบันการเงินลดลงอย่างต่อเนื่อง โดยภาระเงินกู้ยืมจากสถาบันการเงิน ณ สิ้นไตรมาส 1/2567 เท่ากับ 1,248.5 ล้านบาท ลดลง 589.3 ล้านบาท จาก 1,837.8 ล้านบาท ณ สิ้นปี 2566

5. ค่าใช้จ่ายภาษีเงินได้

ผลการดำเนินงาน (หน่วย: ล้านบาท, %)	ไตรมาส 1/2566	ไตรมาส 4/2566	ไตรมาส 1/2567	เปลี่ยนแปลง	
				%YoY	%QoQ
กำไรก่อนค่าใช้จ่ายภาษีเงินได้	74.2	172.8	91.1	+22.8%	-47.3%
ค่าใช้จ่ายภาษีเงินได้	15.8	31.4	19.5	+23.7%	-38.0%
อัตราค่าใช้จ่ายภาษีต่อกำไรก่อน ค่าใช้จ่ายภาษีเงินได้	21.2%	18.2%	21.4%	+0.2%	+3.2%

ไตรมาส 1/2567 vs ไตรมาส 1/2566 (YoY)

- ✚ ในไตรมาส 1/2567 บริษัทฯ มีค่าใช้จ่ายภาษีเงินได้ 19.5 ล้านบาท เพิ่มขึ้น 3.7 ล้านบาท หรือ 23.7% YoY เนื่องจากกำไรก่อนภาษีเงินได้เพิ่มขึ้น
- ✚ อัตราภาษีเพิ่มขึ้น YoY เนื่องจากค่าใช้จ่ายผลประโยชน์ระยะยาวของพนักงานที่จ่ายจริงในไตรมาส 1/2567 ลดลงเมื่อเทียบกับไตรมาส 1/2566

ไตรมาส 1/2567 vs ไตรมาส 4/2566 (QoQ)

- ✚ ในไตรมาส 1/2567 บริษัทฯ มีค่าใช้จ่ายภาษีเงินได้ 19.5 ล้านบาท ลดลง 12.0 ล้านบาท หรือ 38.0% QoQ เนื่องจากบริษัทฯ มีกำไรก่อนภาษีเงินได้ลดลง
- ✚ อัตราภาษีเพิ่มขึ้น QoQ เนื่องจากค่าใช้จ่ายผลประโยชน์ระยะยาวของพนักงานที่จ่ายจริงในไตรมาส 1/2567 ลดลงเมื่อเทียบกับไตรมาส 4/2566

6. กำไรสุทธิ

ผลการดำเนินงาน (หน่วย: ล้านบาท, %)	ไตรมาส 1/2566	ไตรมาส 4/2566	ไตรมาส 1/2567	เปลี่ยนแปลง	
				%YoY	%QoQ
รายได้รวม	1,723.3	2,217.0	1,797.7	+4.3%	-18.9%
กำไรสุทธิ	58.4	141.4	71.6	+22.5%	-49.3%
อัตรากำไรสุทธิ (%)	3.4%	6.4%	4.0%	+0.6%	-2.4%

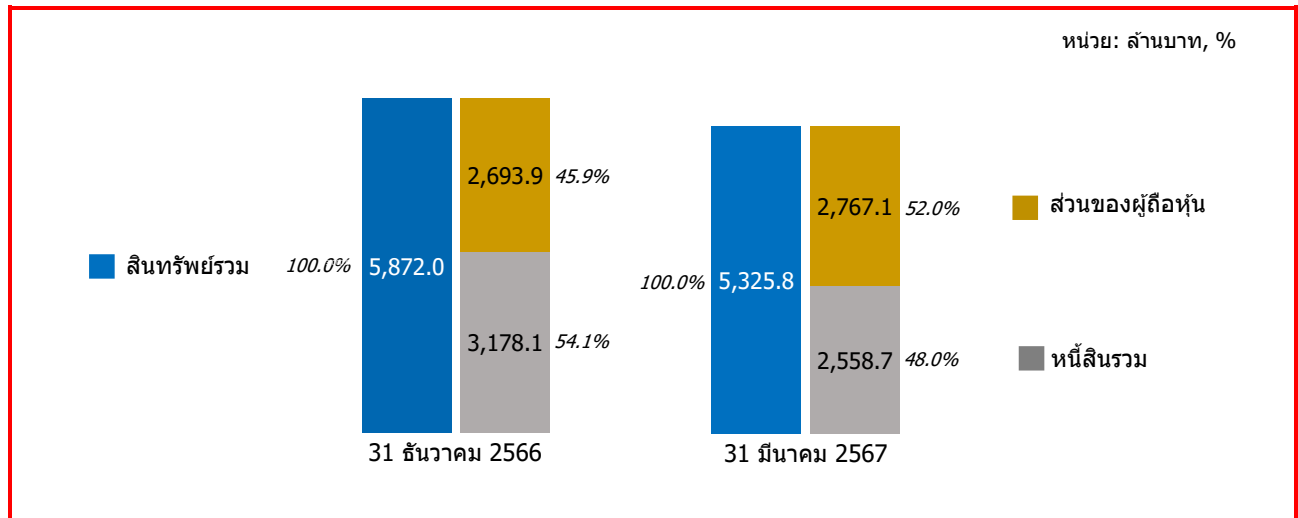
ไตรมาส 1/2567 vs ไตรมาส 1/2566 (YoY)

- ✦ ในไตรมาส 1/2567 บริษัทฯ มีกำไรสุทธิ 71.6 ล้านบาท เพิ่มขึ้น 13.2 ล้านบาท หรือ 22.5% YoY โดยมีเหตุผลหลักดังต่อไปนี้
 - ✦ รายได้รวมเพิ่มขึ้น 4.3% YoY โดยหลักมาจากยอดขายเพิ่มขึ้น 4.5% YoY
 - ✦ อัตรากำไรขั้นต้นเพิ่มขึ้น 3.5% YoY เนื่องจากภาพรวมราคาต้นทุนวัตถุดิบปรับตัวลดลง ประสิทธิภาพการผลิตเพิ่มขึ้น และการบริหารจัดการต้นทุนการผลิตมีประสิทธิภาพ
 - ✦ ต้นทุนทางการเงินลดลง 37.5% YoY เนื่องจากภาระเงินกู้ยืมจากสถาบันการเงินลดลง
 - ✦ ทั้งนี้ บริษัทฯ บันทึกรายการขาดทุนจากการด้อยค่าของเครื่องจักรและอุปกรณ์ 21.2 ล้านบาท ซึ่งเป็นรายการที่เกิดขึ้นครั้งเดียว เนื่องจากบริษัทฯ อยู่ระหว่างการปรับปรุงเครื่องจักรและกระบวนการผลิต ซึ่งจะช่วยเพิ่มประสิทธิภาพและลดต้นทุนการผลิตในอนาคต ทั้งนี้ ถ้าไม่รวมรายการดังกล่าว กำไรสุทธิจะเพิ่มขึ้นจาก 71.6 ล้านบาท เป็น 92.7 ล้านบาท เพิ่มขึ้น 34.3 ล้านบาท หรือ 58.7% YoY

ไตรมาส 1/2567 vs ไตรมาส 4/2566 (QoQ)

- ✦ ในไตรมาส 1/2567 บริษัทฯ มีกำไรสุทธิ 71.6 ล้านบาท ลดลง 69.8 ล้านบาท หรือ 49.3% QoQ โดยมีเหตุผลหลักดังต่อไปนี้
 - ✦ รายได้รวมลดลง 18.9% QoQ โดยหลักมาจากยอดขายลดลง 19.1% QoQ หลังผ่านไตรมาส 4 ซึ่งเป็นช่วงที่บริษัทฯ มียอดขายสูงสุดของปี
 - ✦ อัตรากำไรขั้นต้นลดลง 2.2% QoQ เนื่องจากอัตรากำไรใช้กำลังการผลิต (Capacity Utilization Rate) ลดลง
 - ✦ อัตรากำไรเพิ่มขึ้น 3.2% QoQ เนื่องจากค่าใช้จ่ายผลประโยชน์ระยะยาวของพนักงานที่จ่ายจริงในไตรมาส 1/2567 ลดลงเมื่อเทียบกับไตรมาส 4/2566

งบแสดงฐานะการเงิน



สินทรัพย์

- ณ วันที่ 31 มีนาคม 2567 บริษัทฯ มีสินทรัพย์รวม 5,325.8 ล้านบาท ลดลง 546.2 ล้านบาท หรือ 9.3% จาก 5,872.0 ล้านบาท ณ สิ้นปี 2566 โดยมีเหตุผลหลักจาก 1) การลดลงของลูกหนี้การค้าและลูกหนี้อื่น 2) การลดลงของสินค้าคงเหลือ และ 3) การลดลงของเงินสดและรายการเทียบเท่าเงินสด
- ทั้งนี้ สินค้าคงเหลือ ณ วันที่ 31 มีนาคม 2567 เท่ากับ 1,196.2 ล้านบาท ลดลง 92.0 ล้านบาท หรือ 7.1% จาก 1,288.2 ล้านบาท ณ สิ้นปี 2566 เนื่องจากการบริหารจัดการสินค้าคงคลังที่มีประสิทธิภาพ รวมถึงต้นทุนภาพรวมราคาต้นทุนวัตถุดิบค่อนข้างทรงตัวนับจากปลายปี 2566

หนี้สิน

- ณ วันที่ 31 มีนาคม 2567 บริษัทฯ มีหนี้สินรวม 2,558.7 ล้านบาท ลดลง 619.4 ล้านบาท หรือ 19.5% จาก 3,178.1 ล้านบาท ณ สิ้นปี 2566 โดยมีเหตุผลหลักจาก 1) การลดลงของเงินกู้ยืมจากสถาบันการเงิน 2) การลดลงของเจ้าหนี้การค้าและเจ้าหนี้อื่น และ 3) หนี้สินตามสัญญาเช่าลดลง
- ทั้งนี้ ภาระเงินกู้ยืมจากสถาบันการเงิน ณ สิ้นไตรมาส 1/2567 เท่ากับ 1,248.5 ล้านบาท ลดลง 589.3 ล้านบาท จาก 1,837.8 ล้านบาท ณ สิ้นปี 2566

ส่วนของผู้ถือหุ้น

- ณ วันที่ 31 มีนาคม 2567 บริษัทฯ มีส่วนของผู้ถือหุ้นของบริษัทฯ 2,767.1 ล้านบาท เพิ่มขึ้น 73.2 ล้านบาท หรือ 2.7% จาก 2,693.9 ล้านบาท ณ สิ้นปี 2566 โดยมีเหตุผลหลักจากกำไรสุทธิของบริษัทฯ ในไตรมาส 1/2567 จำนวน 71.6 ล้านบาท