

บริษัทเอสซีจี เดคคอร์ จำกัด (มหาชน)  
SCG DECOR PUBLIC COMPANY LIMITED

การวิเคราะห์และคำอธิบายของฝ่ายจัดการ



### การวิเคราะห์และคำอธิบายของฝ่ายจัดการ (Management Discussion and Analysis: MD&A)

#### ผลการดำเนินงานโดยสรุป

ในไตรมาส 1/2567 กำลังซื้อทั้งในประเทศไทยและต่างประเทศยังไม่ฟื้นตัว โดยจำนวนของบ้านใหม่ที่สร้างเสร็จแล้วในประเทศไทยยังอยู่ในระดับสูง ในขณะที่ประเทศเวียดนามมีเทศกาลปีใหม่ซึ่งเป็นวันหยุดยาว (เทศกาล TET) และยังคงอยู่ระหว่างการรอให้กฎหมายที่ดินฉบับใหม่ซึ่งได้รับอนุมัติเมื่อต้นปี 2567 มีผลบังคับใช้ในวันที่ 1 มกราคม 2568 โดยปัจจุบัน กระทรวงและหน่วยงานที่เกี่ยวข้องของประเทศเวียดนามอยู่ระหว่างออกกฎระเบียบโดยละเอียด เพื่อเสริมสร้างการปฏิรูปกระบวนการบริหารที่เกี่ยวข้องกับที่ดิน และจัดทำฐานข้อมูลที่ดินระดับชาติที่สอดคล้องกัน ส่วนในประเทศฟิลิปปินส์และประเทศอินโดนีเซียยังคงมีกำลังซื้อที่อ่อนตัวในไตรมาสที่ 1/2567

อย่างไรก็ตาม ด้วยความมุ่งมั่นในการพัฒนาและปรับตัวอย่างต่อเนื่อง ผ่านการพัฒนาสินค้าใหม่ การสร้างมูลค่าเพิ่มของสินค้าและบริการ ผ่านนวัตกรรมและโซลูชันเพื่อตอบสนองความต้องการของผู้บริโภคที่เปลี่ยนแปลงอย่างรวดเร็ว และการปรับ Portfolio การขายสินค้า ส่งผลให้บริษัทฯ สามารถคงราคาขายกระเบื้องเซรามิก และสุขภัณฑ์ได้ใกล้เคียงกับไตรมาสก่อน นอกจากนี้ บริษัทฯ ยังได้ดำเนินการลงทุนในโครงการลดต้นทุน และปรับปรุงประสิทธิภาพอย่าง

ต่อเนื่อง ประกอบกับต้นทุนพลังงานได้ปรับตัวดีขึ้นในไตรมาสที่ 1/2567 ส่งผลให้บริษัทฯ สามารถเพิ่มความสามารถในการทำกำไรได้ดีขึ้น

จากสถานการณ์ข้างต้น บริษัทฯ มีรายได้จากการขายในไตรมาสที่ 1/2567 อยู่ที่ 6,784 ล้านบาท ลดลงร้อยละ 6 เมื่อเทียบกับรายได้จากการขายที่ไม่รวมผลกระทบจากการปรับโครงสร้างของช่วงเดียวกันของปีก่อน และทรงตัวเมื่อเปรียบเทียบกับไตรมาสก่อนหน้า ในขณะที่กำไรส่วนที่เป็นของผู้ถือหุ้นบริษัทของไตรมาสที่ 1/2567 อยู่ที่ 258 ล้านบาท เพิ่มขึ้นร้อยละ 28 และร้อยละ 44 เมื่อเทียบกับกำไรส่วนที่เป็นของผู้ถือหุ้นบริษัทที่ไม่รวมผลกระทบจากการปรับโครงสร้างและรายการ Non-Recurring อื่นๆ ของช่วงเดียวกันของปีก่อน และไตรมาสก่อน ตามลำดับ

### โครงการลงทุนเพิ่มเติมที่สำคัญของบริษัทฯ ในไตรมาสที่ 1/2567

นอกจากโครงการลงทุนที่ได้เปิดเผย และดำเนินการไปแล้วในปีที่ผ่านมา บริษัทฯ ยังคงมุ่งลดต้นทุน เพิ่มประสิทธิภาพ และยกระดับกระบวนการผลิตเพื่อสร้างความได้เปรียบในการแข่งขัน ผ่านโครงการลงทุนเพิ่มเติมที่สำคัญของบริษัทฯ ในไตรมาสที่ 1/2567 ดังนี้

1. โครงการลงทุนติดตั้งโซลาร์เซลล์เพิ่มเติมเพื่อเพิ่มสัดส่วนการใช้พลังงานหมุนเวียน และลดต้นทุนพลังงาน จำนวน 5.5 เมกะวัตต์ มูลค่าเงินลงทุนรวมประมาณ 140 ล้านบาท ซึ่งคาดว่าจะแล้วเสร็จ 4.0 เมกะวัตต์ ในไตรมาส 1/2568 และ 1.5 เมกะวัตต์ ในไตรมาส 2/2568
2. โครงการลงทุนปรับปรุงเทคโนโลยีและเครื่องจักร สำหรับผลิตสินค้าแกรซพอร์ซเลน (Glazed Porcelain) ที่โรงงานหนองแค 2 มูลค่าเงินลงทุนรวมประมาณ 80 ล้านบาท ซึ่งคาดว่าจะเริ่มเดินสายการผลิตภายในปีสิ้นปี 2567
3. โครงการลงทุนเพื่อเพิ่มประสิทธิภาพการบริหารคลังสินค้า โดยติดตั้งระบบการบริหารคลังสินค้า (One WMS) และรถยกระบบอัตโนมัติ (Smart Forklift) มูลค่าเงินลงทุนรวมประมาณ 70 ล้านบาท ซึ่งคาดว่าจะดำเนินการแล้วเสร็จภายในเดือนมิถุนายน 2568

### ต่อยอดช่องทางจัดจำหน่ายที่แข็งแกร่งของธุรกิจตกแต่งพื้นผิว เพื่อขยายธุรกิจสุกษภัณฑ์ในอาเซียน

เพื่อเร่งขยายธุรกิจสุกษภัณฑ์ในอาเซียน บริษัทฯ ได้ดำเนินการขยายช่องทางการจัดจำหน่ายผ่านการเพิ่มตัวแทนขายสุกษภัณฑ์ในต่างประเทศ และการต่อยอดช่องทางการจำหน่ายที่แข็งแกร่งของธุรกิจตกแต่งพื้นผิว อาทิ การเพิ่มตัวแทนจำหน่ายสุกษภัณฑ์ในประเทศเวียดนามเป็น 39 ราย ในไตรมาส 1/2567 รวมถึงได้มีการปรับโซลูมต่างๆ ให้สอดคล้องกับการวางตำแหน่งของผลิตภัณฑ์ (Positioning) ของสินค้าเพิ่มมากขึ้นในปัจจุบัน และได้ดำเนินการเช่นเดียวกันในประเทศฟิลิปปินส์ และประเทศอินโดนีเซีย ส่งผลให้ปัจจุบัน บริษัทฯ มีตัวแทนจำหน่ายสุกษภัณฑ์ รวมเป็น 85 ราย และ 37 ราย ตามลำดับ

## ลงทุน และพัฒนาสินค้าใหม่ตามแนวทางการพัฒนาอย่างยั่งยืน (ESG) อย่างต่อเนื่อง

นอกจากการดำเนินโครงการลงทุนติดตั้งโซลาร์เซลล์เพื่อเพิ่มสัดส่วนการใช้พลังงานหมุนเวียน รวมถึงลงทุนเพื่อปรับปรุงกระบวนการผลิตเพื่อเพิ่มสัดส่วนการใช้เชื้อเพลิงทดแทนอย่างต่อเนื่อง บริษัทฯ ยังคงความมุ่งมั่นในการดำเนินธุรกิจตามแนวทาง ESG ผ่านการพัฒนาสินค้าใหม่ โดยในไตรมาส 1/2567 ที่ผ่านมา บริษัทฯ ได้รับรางวัลชนะเลิศ Thai Green Design Award หรือ TGDA2024 ผ่านกระเบื้อง อิโค สคิสโซ (ECO-SCHIZZO) ซึ่งได้รับรางวัลในกลุ่มผลงานประเภทการใช้ทรัพยากรอย่างมีประสิทธิภาพ



## ผลประกอบการ ฐานะการเงิน และอัตราส่วนทางการเงินที่สำคัญ

บริษัทฯ ได้ปรับโครงสร้างโดยการโอนบริษัทที่ไม่เกี่ยวข้องออกจากกลุ่มของบริษัทฯ และ IPO ซึ่งแล้วเสร็จในปี 2566 ดังนั้น ผลประกอบการ และฐานะทางการเงินของบริษัทฯ ก่อนการ IPO จึงมีผลกระทบจากผลประกอบการระหว่างปีของบริษัทฯที่ไม่เกี่ยวข้องตามที่กล่าวข้างต้น กำไร/ขาดทุนจากการโอนบริษัทดังกล่าวออกจากกลุ่มของบริษัทฯ รวมถึงค่าใช้จ่ายที่เกี่ยวข้องกับ IPO

จากเหตุผลข้างต้น บริษัทฯ จึงได้นำเสนอผลการดำเนินงานโดยไม่รวมผลกระทบข้างต้นประกอบการวิเคราะห์ รวมไปถึงการคำนวณอัตราส่วนทางการเงิน ดังนี้

สรุปฐานะการเงินและผลการดำเนินงาน	หน่วย	ไตรมาสที่ 1		ไตรมาสที่ 4	% เปลี่ยนแปลง	
		2567	2566	2566	%YoY	%QoQ
รวมสินทรัพย์	ล้านบาท	43,003	40,350	41,651	7%	3%
รวมหนี้สิน	ล้านบาท	20,926	21,805	20,339	-4%	3%
รวมส่วนของผู้ถือหุ้น	ล้านบาท	22,077	18,545	21,312	19%	4%
รายได้จากการขายสินค้า	ล้านบาท	6,784	7,264	6,802	-7%	0%
รายได้จากการขายสินค้า หากไม่รวมผลกระทบจากการปรับโครงสร้าง และรายการ Non-Recurring อื่นๆ	ล้านบาท	6,784	7,227	6,802	-6%	0%
รายได้รวม	ล้านบาท	6,943	7,411	6,955	-6%	0%
รายได้รวม หากไม่รวมผลกระทบจากการปรับโครงสร้าง และรายการ Non-Recurring อื่นๆ	ล้านบาท	6,943	7,374	6,955	-6%	0%
EBITDA <sup>(1)</sup>	ล้านบาท	854	590	790	45%	8%
EBITDA หากไม่รวมผลกระทบจากการปรับโครงสร้าง และรายการ Non-Recurring อื่นๆ	ล้านบาท	854	835	832	2%	3%
EBITDA Margin (ไม่รวมผลกระทบจากการปรับโครงสร้าง และรายการ Non-Recurring อื่นๆ)	%	13%	12%	12%		
กำไรสุทธิ	ล้านบาท	257	-132	171	294%	50%
กำไรสุทธิ หากไม่รวมผลกระทบจากการปรับโครงสร้าง และรายการ Non-Recurring อื่นๆ	ล้านบาท	270	251	204	7%	32%
อัตรากำไรสุทธิ (ไม่รวมผลกระทบจากการปรับโครงสร้าง และรายการ Non-Recurring อื่นๆ) <sup>(2)</sup>	%	4%	3%	3%		
กำไรส่วนที่เป็นของผู้ถือหุ้นของบริษัท ไม่รวมส่วนที่เป็นของบริษัทอื่นในกลุ่มก่อนการปรับโครงสร้างธุรกิจ	ล้านบาท	258	-182	146	242%	77%
กำไรส่วนที่เป็นของผู้ถือหุ้นบริษัท	ล้านบาท	258	-182	146	242%	77%
กำไรส่วนที่เป็นของผู้ถือหุ้นบริษัท หากไม่รวมผลกระทบจากการปรับโครงสร้าง และรายการ Non-Recurring อื่นๆ	ล้านบาท	258	201	179	28%	44%
อัตรากำไรส่วนที่เป็นของผู้ถือหุ้นบริษัท (ไม่รวมผลกระทบจากการปรับโครงสร้าง และรายการ Non-Recurring อื่นๆ) <sup>(3)</sup>	%	4%	3%	3%		

สรุปฐานะการเงินและผลการดำเนินงาน	หน่วย	ไตรมาสที่ 1		ไตรมาสที่ 4	% เปลี่ยนแปลง	
		2567	2566	2566	%YoY	%QoQ
อัตราผลตอบแทนผู้ถือหุ้น (Return on Equity) (ไม่รวมผลกระทบจากการปรับโครงสร้าง และรายการ Non-Recurring อื่นๆ) <sup>(4)</sup>	%	5%	N/A	5%		
อัตราผลตอบแทนจากสินทรัพย์รวม (Return on Total Assets) (ไม่รวมผลกระทบจากการปรับโครงสร้าง และรายการ Non-Recurring อื่นๆ) <sup>(5)</sup>	%	2%	N/A	2%		
อัตราส่วนหนี้สินต่อส่วนของผู้ถือหุ้น (Debt to Equity) <sup>(6)</sup>	เท่า	0.95	1.18	0.95		

#### หมายเหตุ

- (1) EBITDA คำนวณจากกำไรก่อนต้นทุนทางการเงิน ภาษีเงินได้ ค่าเสื่อมราคาและค่าตัดจำหน่าย โดยไม่รวมเงินปันผลรับจากบริษัทร่วม และรวมกำไรขาดทุนจากอัตราแลกเปลี่ยนของเงินกู้ยืม)
- (2) อัตรากำไรสุทธิ คำนวณจาก กำไร(ขาดทุน) สำหรับปี/งวด หาด้วย รายได้รวม ตามลำดับ
- (3) อัตรากำไรส่วนที่เป็นของผู้ถือหุ้นของบริษัท คำนวณโดยใช้ กำไรส่วนที่เป็นของผู้ถือหุ้นของบริษัท หาด้วยรายได้จากการขาย ตามลำดับ
- (4) อัตราผลตอบแทนผู้ถือหุ้น คำนวณจาก กำไรสำหรับปี/งวดที่เกี่ยวข้อง หาด้วยส่วนของผู้ถือหุ้นเฉลี่ย ตามลำดับ
- (5) อัตราผลตอบแทนจากสินทรัพย์รวม คำนวณจาก กำไรสำหรับปี/งวดที่เกี่ยวข้อง หาด้วยสินทรัพย์รวมเฉลี่ย ตามลำดับ
- (6) อัตราส่วนหนี้สินต่อส่วนของผู้ถือหุ้น คำนวณจาก หนี้สินรวม หาด้วยส่วนของผู้ถือหุ้นรวม
- (7) ผลกระทบจากการปรับโครงสร้าง อาทิ ผลประกอบการระหว่างปีของบริษัทที่ไม่เกี่ยวข้อง และไม่ได้อยู่ในแผนปรับโครงสร้าง และกำไรขาดทุนของการโอนบริษัทดังกล่าวออกจากกลุ่มของบริษัทฯ และ รายการ Non-Recurring อื่นๆ อาทิ ค่าใช้จ่ายที่เกี่ยวข้องกับการ IPO

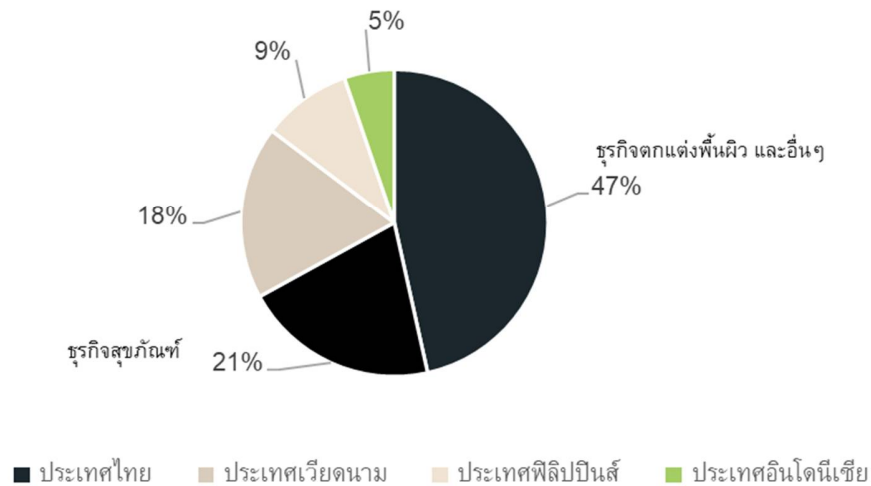
#### รายได้จากการขาย

ในไตรมาสที่ 1/2567 บริษัทฯ มีรายได้จากการขายเท่ากับ 6,784 ล้านบาท ลดลงร้อยละ 6 เมื่อเทียบกับรายได้จากการขายที่ไม่รวมผลกระทบจากการปรับโครงสร้างของช่วงเดียวกันของปีก่อน โดยสาเหตุหลักมาจากกำลังซื้อทั้งในประเทศไทยและต่างประเทศยังไม่ฟื้นตัว โดยจำนวนของบ้านใหม่ที่สร้างเสร็จแล้วในประเทศไทยยังอยู่ในระดับสูง ในขณะที่ประเทศเวียดนามยังคงอยู่ระหว่างการรอให้กฎหมายที่ดินฉบับใหม่ซึ่งได้รับอนุมัติเมื่อต้นปี 2567 มีผลบังคับใช้ในวันที่ 1 มกราคม 2568 โดยปัจจุบัน กระทรวงและหน่วยงานที่เกี่ยวข้องของประเทศเวียดนามอยู่ระหว่างออกกฎระเบียบโดยละเอียด เพื่อเสริมสร้างการปฏิรูปกระบวนการบริหารที่เกี่ยวข้องกับที่ดิน และจัดทำฐานข้อมูลที่ดินระดับชาติที่สอดคล้องกัน

นอกจากนี้ในไตรมาสที่ 1/2567 รายได้จากการขายในประเทศไทยยังคงแข็งแกร่ง แต่ประเทศเวียดนามมีเทศกาลวันหยุดยาวปีใหม่ (เทศกาล TET) ดังนั้น บริษัทฯ จึงมีรายได้จากการขายทรงตัวเมื่อเทียบกับไตรมาสก่อน ส่วนในประเทศฟิลิปปินส์ และประเทศอินโดนีเซียยังคงมีกำลังซื้อที่อ่อนตัว

ทั้งนี้ ในไตรมาสที่ 1/2567 ยอดขายหลักมาจากธุรกิจตกแต่งพื้นผิว และอื่นๆ และธุรกิจสุขภัณฑ์ ในประเทศไทย มากกว่าครึ่ง ส่วนที่เหลือมาจากประเทศเวียดนาม ประเทศฟิลิปปินส์ และประเทศอินโดนีเซีย

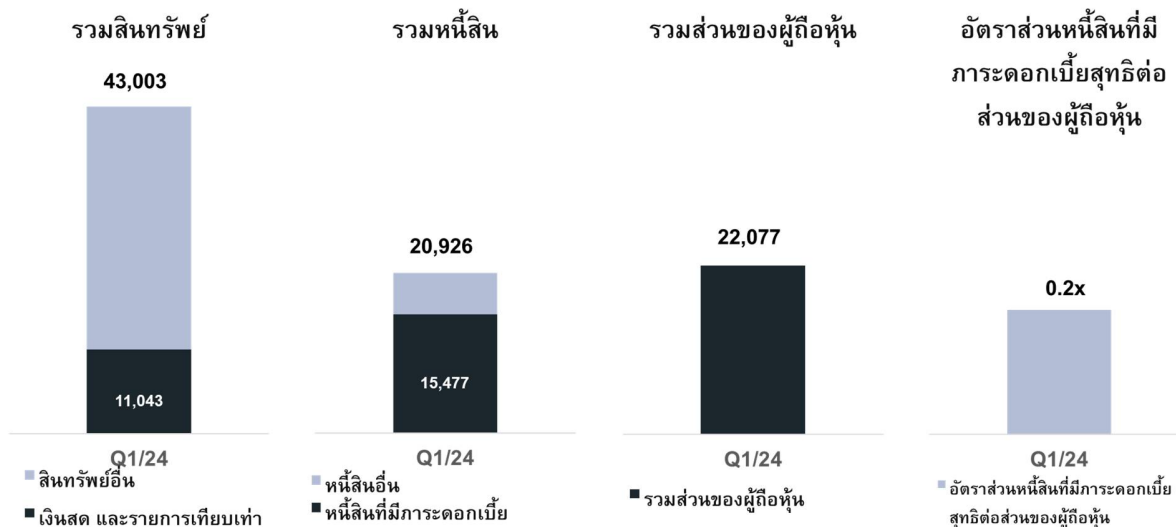
### สัดส่วนรายได้จากการขาย (%) ไตรมาส 1 ปี 2567



### EBITDA และกำไรส่วนที่เป็นของผู้ถือหุ้นบริษัทสำหรับปี

ในไตรมาสที่ 1/2567 บริษัทฯ มี EBITDA อยู่ที่ 854 ล้านบาท เพิ่มขึ้นร้อยละ 2 และเพิ่มขึ้นร้อยละ 3 เมื่อเทียบกับ EBITDA ที่ไม่รวมผลกระทบจากการปรับโครงสร้าง และรายการ Non-Recurring อื่นๆ ของช่วงเดียวกันของปีก่อน และไตรมาสก่อนตามลำดับ เนื่องจากผลของโครงการลงทุนเพื่อลดต้นทุน และปรับปรุงประสิทธิภาพอย่างต่อเนื่อง รวมถึงต้นทุนพลังงานได้ปรับตัวดีขึ้น ซึ่งคิดเป็น EBITDA Margin ที่ร้อยละ 13 ขณะที่ EBITDA Margin ของไตรมาสที่ 1/2566 และไตรมาส 4/2566 อยู่ที่ร้อยละ 12

กำไรส่วนที่เป็นของผู้ถือหุ้นบริษัท ในไตรมาสที่ 1/2567 อยู่ที่ 258 ล้านบาท เพิ่มขึ้นร้อยละ 28 และเพิ่มขึ้นร้อยละ 44 เมื่อเทียบกับ กำไรส่วนที่เป็นของผู้ถือหุ้นบริษัท ที่ไม่รวมผลกระทบจากการปรับโครงสร้าง และรายการ Non-Recurring อื่นๆ ของช่วงเดียวกันของปีก่อนหน้า และไตรมาสก่อนหน้าตามลำดับ



### สินทรัพย์รวม

ณ วันที่ 31 มีนาคม 2567 บริษัทฯ มีสินทรัพย์รวม จำนวน 43,003 ล้านบาท โดยมีเงินสดและรายการเทียบเท่าเงินสดรวม 11,043 ล้านบาท

### หนี้สินรวม และส่วนของผู้ถือหุ้น

ณ วันที่ 31 มีนาคม 2567 บริษัทฯ มีหนี้สินรวม จำนวน 20,926 ล้านบาท ซึ่งเป็นหนี้สินที่มีภาวะดกเบียดจำนวน 15,477 ล้านบาท ในขณะที่มีส่วนของผู้ถือหุ้นจำนวน 22,077 ล้านบาท คิดเป็นอัตราส่วนหนี้สินที่มีภาวะดกเบียดต่อส่วนของผู้ถือหุ้นที่ 0.2 เท่า