

# บริษัท วีจีไอ จำกัด (มหาชน)

คำอธิบายและวิเคราะห์ฐานะทางการเงินและผลการดำเนินงานสำหรับไตรมาส 1 ปี 2567/68 สิ้นสุด 30 มิถุนายน 2567

13 สิงหาคม 2567

## ภาพรวมธุรกิจไตรมาส 1 ปี 2567/68

- บริษัท มีรายได้จากการให้บริการและการขายที่ 1,204 ล้านบาท เพิ่มขึ้น 7.2% YoY จากการฟื้นตัวอย่างต่อเนื่องของธุรกิจสื่อโฆษณา และการเติบโตของรายได้ธุรกิจค้าปลีก ภายใต้บริษัท ซุปเปอร์ เทอร์เทิล จำกัด (มหาชน) ("TURTLE")
- ธุรกิจสื่อโฆษณา ภายใต้การดำเนินงานของบริษัทฯ ยังเติบโตและทำกำไรได้ดี ในขณะที่บริษัทย่อย เช่น TURTLE ยังอยู่ในช่วงการขยายธุรกิจ จึงทำให้ยังมีผลขาดทุน
- บริษัทฯ มีการบันทึกส่วนแบ่งกำไรจากกิจการร่วมค้า และบริษัทร่วมจำนวน 55 ล้านบาท
- ส่งผลให้บริษัทฯ บันทึกผลกำไรสุทธิที่ 63 ล้านบาท

## พัฒนาการและกลยุทธ์ที่สำคัญ

### 1) ธุรกิจสื่อโฆษณา

- บริษัทฯ ได้สร้างสรรค์แคมเปญโฆษณาที่มุ่งเน้นด้านนวัตกรรมและกลยุทธ์ที่แม่นยำให้กับลูกค้า โดยใช้สื่อที่ตั้งอยู่ในจุดสำคัญเพื่อทำให้แคมเปญเหล่านี้เป็นที่น่าจดจำและดึงดูดความสนใจ เช่น การฉลองครบรอบ 40 ปีของ KFC Thailand และแคมเปญระดับโลกให้ร่วมสมัยของแบรนด์ Pepsi "Thirsty for More" ในไตรมาสที่ 1 ปี 2567/68
- บริษัทฯ ได้เพิ่มประสิทธิภาพของพื้นที่สื่อโดยเปลี่ยนจากสื่อโฆษณาภาพนิ่งเป็นดิจิทัล เพิ่มขนาดพื้นที่โฆษณา และปรับปรุงสภาพแวดล้อมของพื้นที่โฆษณา
- ผลจากการเปลี่ยนแปลงเหล่านี้ ทำให้อัตราการใช้สื่อในไตรมาสที่ 1 ปี 2567/68 อยู่ที่ร้อยละ 47 เพิ่มขึ้นร้อยละ 2 เมื่อเทียบกับไตรมาสเดียวกันในปีที่ผ่านมา และเพิ่มขึ้นร้อยละ 1 เมื่อเทียบกับไตรมาสก่อนหน้า



### 2) ธุรกิจบริการด้านดิจิทัล

#### Rabbit Card

- เพื่อเป็นการเพิ่มจำนวนการสมัครและการใช้งานบัตรแบบบิท บริษัทฯ ได้ดำเนินแคมเปญโปรโมชัน "Xtreme Savings" อย่างต่อเนื่อง รวมถึงร่วมมือกับองค์กรต่างๆ ในภาคธุรกิจสำหรับการออกบัตรแบบบิทรุ่นพิเศษ และแนะนำบัตรแบบบิทสำหรับสะสมให้กับลูกค้าประเภทบุคคลทั่วไป
- ณ สิ้นไตรมาสที่ 1 ปี 2567/68 บัตรแบบบิทที่เปิดใช้งานอยู่มีจำนวนทั้งสิ้น 18.2 ล้านใบ เพิ่มขึ้นร้อยละ 10.0 เมื่อเทียบกับไตรมาสเดียวกันในปีที่ผ่านมา และร้อยละ 2.5 เมื่อเทียบกับไตรมาสก่อนหน้า



# บริษัท วีจีไอ จำกัด (มหาชน)

คำอธิบายและวิเคราะห์ฐานะทางการเงินและผลการดำเนินงานสำหรับไตรมาส 1 ปี 2567/68 สิ้นสุด 30 มิถุนายน 2567

13 สิงหาคม 2567

## Rabbit Care

- ในไตรมาสที่ 1 ปี 2567/68 บริษัท แรบบิท แคร์ จำกัด (“RCare”) ได้เปิดตัวประกันภัยรถยนต์ไฟฟ้าแบบแบ่งจ่ายกับบริษัทประกันที่ร่วมโครงการ และขยายช่องทางการขายประกันการเดินทางผ่านตัวแทนให้บริการวีซ่า
- จากการขยายธุรกิจไปยังประเทศเวียดนามเมื่อปีที่ผ่านมารabbit Care Vietnam Limited Liability Company จึงได้เริ่มต้นทำแคมเปญการตลาดร่วมกับพันธมิตรทางธุรกิจนี้
- ยอดขายกรมธรรม์ประกันภัยในไตรมาสที่ 1 ปี 2567/68 มีจำนวนทั้งสิ้น 62,756 กรมธรรม์ เพิ่มขึ้นร้อยละ 24.4 เมื่อเทียบกับไตรมาสเดียวกันในปีก่อนหน้า และร้อยละ 2.0 เมื่อเทียบกับไตรมาสก่อนหน้า โดยแบ่งเป็นประกันภัยรถยนต์ร้อยละ 71 ประกันการเดินทางร้อยละ 28 และประกันสุขภาพร้อยละ 1 สำหรับเบี้ยประกันภัยที่รวบรวมในไตรมาสที่ 1 ปี 2567/68 มีจำนวนทั้งสิ้น 805 ล้านบาท เพิ่มขึ้นร้อยละ 19.0 เมื่อเทียบกับไตรมาสเดียวกันในปีที่ผ่านมา และร้อยละ 7.4 จากไตรมาสก่อนหน้า



## Rabbit Cash

- บริษัท แรบบิท แคช จำกัด (“RCash”) ได้เปิดตัวแคมเปญเพื่อความยั่งยืนที่ส่งเสริมสินเชื่อสวัสดิการ สำหรับองค์กรและให้ความรู้ทางการเงินและบริการอื่นๆ แก่พนักงาน เพื่อสร้างการรับรู้แบรนด์ ในไตรมาสที่ 1 ปี 2567/68 ปัจจุบัน RCash มีพันธมิตรองค์กรมากกว่า 250 ราย โดยให้บริการทางการเงินแก่พนักงานกว่า 70,000 คนทั่วประเทศ
- ณ สิ้นไตรมาสที่ 1 ปี 2567/68 RCash ได้ปล่อยเงินกู้จำนวนทั้งสิ้น 802 ล้านบาท เพิ่มขึ้นร้อยละ 211.9 เมื่อเทียบกับไตรมาสเดียวกันในปีก่อนหน้า และร้อยละ 9.7 เมื่อเทียบกับไตรมาสก่อนหน้า โดยประกอบด้วยสินเชื่อสินเชื่อสินเชื่อร้อยละ 74.2 และสินเชื่อสวัสดิการร้อยละ 25.8 (เมื่อเทียบกับร้อยละ 78.2 และ 21.8 ในไตรมาสเดียวกันในปีที่ผ่านมา)



## 3) ธุรกิจจัดจำหน่าย

### TURTLE

- ในไตรมาสที่ 1 ปี 2567/68 TURTLE ได้ขยายธุรกิจด้วยการเปิดให้บริการสาขาเพิ่มจำนวน 2 สาขาที่สถานีรถไฟฟ้าบีทีเอสสะพานควายและสถานีรถไฟฟ้าบีทีเอสราชเทวี และปิดร้านที่สถานีรถไฟฟ้าบีทีเอสสยาม 1 สาขา (สยาม 2) เพื่อปรับปรุงสำหรับธุรกิจพื้นที่ให้เช่า ทำให้มีจำนวนร้าน Turtle รวมทั้งสิ้น 23 สาขา ประกอบด้วย 22 สาขา ตั้งอยู่บนสถานีรถไฟฟ้าทั้งหมด 22 สถานี ประกอบด้วย (1) เซนต์หลุยส์ (2) เฟลินจิต (3) อนุสาวรีย์ชัยสมรภูมิ (4) พญาไท (5) สยาม (6) อโศก (7) สะพานตากสิน (8) ศาลาแดง (9) ชิดลม (10) หมอชิต (11) อ่อนนุช (12) พร้อมพงษ์ (13) ซอยนนทรี (14) เอกมัย (15) ทองหล่อ (16) สนามกีฬาแห่งชาติ (17) อารีย์ (18) พระโขนง (19) สุรศักดิ์ (20) นานา (21) สะพานควาย และ (22) ราชเทวี และ 1 สาขา ตั้งอยู่ในอาคารเดอะยูนิคอร์ด



# บริษัท วีจีไอ จำกัด (มหาชน)

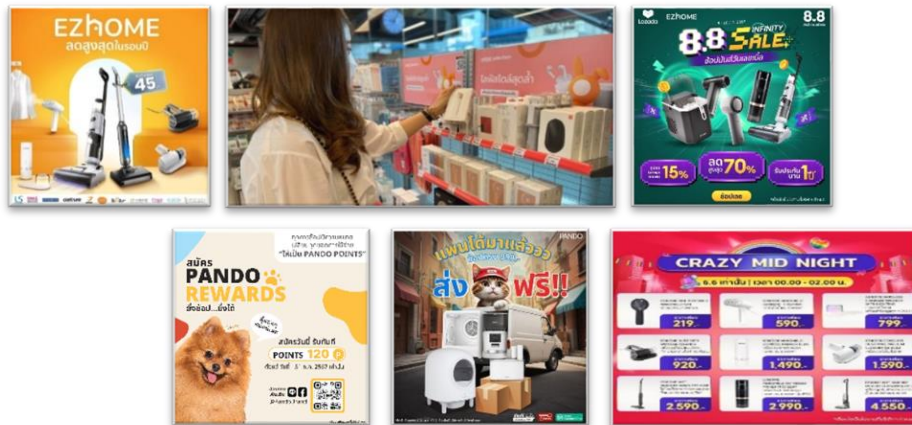
คำอธิบายและวิเคราะห์ฐานะทางการเงินและผลการดำเนินงานสำหรับไตรมาส 1 ปี 2567/68 สิ้นสุด 30 มิถุนายน 2567

13 สิงหาคม 2567

- ร้าน SuperRich Turtle ได้ขยายสาขาเพิ่มสาขาอีก 1 สาขาที่สถานีรถไฟฟ้ามหานคร ในไตรมาสที่ 1 ปี 2567/68 ทำให้ปัจจุบันมีร้าน SuperRich Turtle จำนวน 8 สาขา ตั้งอยู่บนสถานีรถไฟฟ้ามหานครทั้งหมด 8 สถานี ประกอบด้วย 1) อโศก 2) พร้อมพงษ์ 3) ซิดลม 4) สยาม 5) สนามกีฬาแห่งชาติ 6) พญาไท 7) ศาลาแดง และ 8) อ่อนนุช
- TURTLE รายงานอัตราการเข้าพื้นที่ให้เข้าเชิงพาณิชย์อยู่ที่ร้อยละ 73 เพิ่มขึ้นจากร้อยละ 60 ในไตรมาสเดียวกันของปีก่อน

## Fanslink

- บริษัท แฟนส์ลิงค์ คอมมิวนิตี จำกัด (“Fanslink”) ให้ความสำคัญกับการขายสินค้าแบรนด์ของตนเองซึ่งมีอัตรากำไรสูงกว่า ตามกลยุทธ์ที่พัฒนาอย่างต่อเนื่อง ส่งผลให้สัดส่วนยอดขายแบรนด์ของตนเองในไตรมาสที่ 1 ปี 2567/68 อยู่ที่ร้อยละ 33 เพิ่มขึ้นจากร้อยละ 15 ในไตรมาสเดียวกันของปีก่อน และจากร้อยละ 22 ในไตรมาสก่อนหน้า ส่งผลให้อัตรากำไรขั้นต้นอยู่ที่ร้อยละ 19 ดีขึ้นจากร้อยละ 12 ในไตรมาสเดียวกันในปีก่อน และจากร้อยละ 11 ในไตรมาสก่อนหน้า



## การพัฒนาอย่างยั่งยืน

- บริษัทฯ ตระหนักถึงความสำคัญของการเข้าถึงโอกาสทางการศึกษาและทรัพยากรเทคโนโลยีอย่างเท่าเทียมสำหรับเยาวชนทั่วประเทศ บริษัทฯ ได้บริจาคจอ LED และอุปกรณ์จำนวน 24 เครื่องให้กับวิทยาลัยเทคนิคชัยภูมิ และบริจาคคอมพิวเตอร์ 5 เครื่องให้กับโรงเรียนบ้านโนนจ๊กจัน จังหวัดศรีสะเกษ และคอมพิวเตอร์จำนวน 2 เครื่องพร้อมเครื่องเขียนให้กับโรงเรียนบ้านหัวหนอง จังหวัดอุดรธานี และคอมพิวเตอร์จำนวน 5 เครื่องให้กับโรงเรียนบุญจรรย์ จังหวัดอุบลราชธานี ในไตรมาสที่ 1 ปี 2567/68



- เพื่อเน้นย้ำถึงความสำคัญของการรับผิดชอบต่อสิ่งแวดล้อม TURTLE และลูกค้าร้าน TURTLE ร่วมสนับสนุนเงินจำนวน 25,000 บาท ภายใต้โครงการ “ปล่อยเต่าคืนสู่ท้องทะเล” ซึ่งนับเป็นจุดเริ่มต้นที่ TURTLE จะสนับสนุนการอนุรักษ์พันธุ์เต่าทะเลอย่างต่อเนื่อง โดยจะรวบรวมและมอบเงินสนับสนุนดังกล่าวให้ทุกไตรมาส สำหรับเงินสนับสนุนก้อนแรก TURTLE ได้มอบให้แก่ผู้แทนศูนย์อนุรักษ์พันธุ์เต่าทะเล กองทัพเรือ หน่วยบัญชาการต่อสู้อากาศยานและรักษาฝั่ง อ. ลัดทึบ จ. ชลบุรี เมื่อวันที่ 17 พฤษภาคม 2567 เพื่อเป็นส่วนหนึ่งในการดูแลรักษาสิ่งแวดล้อมและฟื้นฟูระบบนิเวศทางทะเลอย่างยั่งยืน



# บริษัท วีจีไอ จำกัด (มหาชน)

คำอธิบายและวิเคราะห์ฐานะทางการเงินและผลการดำเนินงานสำหรับไตรมาส 1 ปี 2567/68 สิ้นสุด 30 มิถุนายน 2567

13 สิงหาคม 2567

## รางวัล



บริษัทฯ ยังคงรักษาตำแหน่งใน SET100 อย่างต่อเนื่องในช่วงเดือนกรกฎาคมถึงเดือนธันวาคม 2567



บริษัทฯ ได้การรับรองว่าเป็นองค์กรคาร์บอนนิวทรัล จากองค์การบริหารจัดการก๊าซเรือนกระจก ในการชดเชยคาร์บอนเครดิตปริมาณ 2,824 ตันคาร์บอนไดออกไซด์เทียบเท่า ในโครงการคาร์บอนเครดิตต่อเนื่องเป็นปีที่ 2



หุ้นของบริษัทฯ เป็นส่วนหนึ่งของดัชนี MSCI Global Small Cap เป็นปีที่ 4 ติดต่อกัน โดย Morgan Stanley Capital International (MSCI)

# บริษัท วีจีไอ จำกัด (มหาชน)

คำอธิบายและวิเคราะห์ฐานะทางการเงินและผลการดำเนินงานสำหรับไตรมาส 1 ปี 2567/68 สิ้นสุด 30 มิถุนายน 2567

13 สิงหาคม 2567

## ภาพรวมผลการดำเนินงาน

ล้านบาท	ไตรมาส 1 2567/68	ไตรมาส 1 2566/67	% YoY	ไตรมาส 4 2566/67	% QoQ
รายได้จากการให้บริการและขาย	1,204	1,123	7.2%	1,275	-5.5%
ต้นทุนการให้บริการและขาย	(796)	(764)	4.3%	(908)	-12.3%
กำไรขั้นต้น	408	359	13.5%	367	11.2%
รายได้อื่น	70	40	76.7%	53	31.7%
ค่าใช้จ่ายในการขายและบริหาร	(471)	(560)	-15.8%	(537)	-12.3%
ค่าเพื่อการด้อยค่าของสินทรัพย์	-	-	n/a	(131)	-100.0%
กำไร (ขาดทุน) จากการดำเนินงาน	7	(161)	104.4%	(248)	102.8%
ส่วนแบ่งกำไร (ขาดทุน) จากเงินลงทุน	55	(274)	119.9%	(95)	157.7%
กำไร (ขาดทุน) ก่อนดอกเบี้ยจ่ายและภาษีเงินได้	62	(435)	114.2%	(343)	118.0%
ดอกเบี้ยจ่าย	(6)	(5)	12.9%	(10)	-42.1%
ภาษี	(31)	(16)	90.4%	270	111.4%
กำไร (ขาดทุน) สุทธิส่วนที่เป็นของผู้ถือหุ้นบริษัทฯ	63	(366)	117.1%	51	22.9%

อัตรากำไรขั้นต้น	33.9%	32.0%	28.8%
อัตรากำไร (ขาดทุน) สุทธิ	5.2%	-32.6%	4.0%

หมายเหตุ: ส่วนแบ่งกำไร (ขาดทุน) จากเงินลงทุน หมายถึง ส่วนแบ่งกำไร (ขาดทุน) จากเงินลงทุนในการร่วมค้าและบริษัทร่วม

## โครงสร้างรายได้

ล้านบาท	ไตรมาส 1 2567/68	ไตรมาส 1 2566/67	% YoY	ไตรมาส 4 2566/67	% QoQ
ธุรกิจสื่อโฆษณา	547	486	12.6%	538	1.7%
สื่อโฆษณาในระบบขนส่งมวลชน	504	451	11.6%	500	0.7%
สื่อโฆษณาในอาคาร สำนักงาน และอื่นๆ	44	35	26.3%	38	13.9%
ธุรกิจบริการด้านดิจิทัล	369	367	0.7%	382	-3.4%
ธุรกิจจัดจำหน่าย	288	271	6.3%	355	-18.9%
รวมรายได้จากการให้บริการและการขาย	1,204	1,123	7.2%	1,275	-5.5%

## สัดส่วนรายได้

ธุรกิจสื่อโฆษณา	45.4%	43.3%	42.2%
สื่อโฆษณาในระบบขนส่งมวลชน	41.8%	40.2%	39.2%
สื่อโฆษณาในอาคาร สำนักงาน และอื่นๆ	3.6%	3.1%	3.0%
ธุรกิจบริการด้านดิจิทัล	30.7%	32.6%	30.0%
ธุรกิจจัดจำหน่าย	23.9%	24.1%	27.8%
รวมรายได้จากการให้บริการและการขาย	100.0%	100.0%	100.0%

# บริษัท วีจีไอ จำกัด (มหาชน)

คำอธิบายและวิเคราะห์ฐานะทางการเงินและผลการดำเนินงานสำหรับไตรมาส 1 ปี 2567/68 สิ้นสุด 30 มิถุนายน 2567

13 สิงหาคม 2567

## วิเคราะห์ผลการดำเนินงาน (ไตรมาส 1 ปี 2567/68 เทียบกับไตรมาส 1 ปี 2566/67)

ในไตรมาส 1 ปี 2567/68 บริษัท มีรายได้จากการให้บริการและการขายอยู่ที่ 1,204 ล้านบาท เพิ่มขึ้นร้อยละ 7.2 YoY โดยการเพิ่มขึ้นดังกล่าว มีสาเหตุมาจากการฟื้นตัวของธุรกิจโฆษณา และการเติบโตของรายได้ธุรกิจค้าปลีก ภายใต้ TURTLE ซึ่งอยู่ในธุรกิจการจัดจำหน่าย โดยในไตรมาสนี้ ธุรกิจสื่อโฆษณา ธุรกิจบริการด้านดิจิทัล และธุรกิจการจัดจำหน่าย มีสัดส่วนรายได้ที่ร้อยละ 45.4 ร้อยละ 30.7 และร้อยละ 23.9 ของรายได้จากการให้บริการและการขายตามลำดับ

ธุรกิจสื่อโฆษณามีรายได้อยู่ที่ 547 ล้านบาท เพิ่มขึ้นร้อยละ 12.6 YoY มีสาเหตุมาจากการเพิ่มขึ้นของอัตราใช้สื่อโฆษณาในทุกประเภทสื่อ โดยในไตรมาส 1 ปี 2567/68 มีอัตราการใช้สื่ออยู่ที่ร้อยละ 47 เพิ่มขึ้นจากร้อยละ 45 ในช่วงเดียวกันของปีก่อนหน้า

ธุรกิจบริการด้านดิจิทัลมีรายได้จำนวน 369 ล้านบาท เพิ่มขึ้นเล็กน้อยที่ร้อยละ 0.7 YoY โดยการเพิ่มขึ้นดังกล่าวมาจากดอกเบี้ยรับที่เพิ่มขึ้นตามการปล่อยสินเชื่อที่เพิ่มขึ้นของธุรกิจสินเชื่อดิจิทัล ที่บริหารจัดการโดย RCash แต่การเพิ่มขึ้นดังกล่าวถูกหักกลบด้วยการลดลงของรายได้ Lead Generation ภายใต้ RCare

ธุรกิจการจัดจำหน่ายมีรายได้อยู่ที่ 288 ล้านบาท เพิ่มขึ้นร้อยละ 6.3 YoY โดยมาจากการเติบโตของรายได้ธุรกิจค้าปลีกภายใต้ TURTLE โดย ณ สิ้นมิถุนายน 2567 มีจำนวนสาขา Turtle ทั้งสิ้น 23 สาขา ซึ่งเพิ่มขึ้นอย่างมากจาก 6 สาขาในช่วงเดียวกันของปีก่อนหน้า ทั้งนี้การเพิ่มขึ้นดังกล่าวถูกหักกลบด้วยการลดลงของรายได้การขายสินค้าของ Fanslink ซึ่งมีการปรับกลยุทธ์ในการเพิ่มอัตรากำไร โดยลดการขายสินค้าที่ไม่ใช่แบรนด์ของตนเองซึ่งมีอัตรากำไรต่ำ แต่ไปเน้นการพัฒนาและขายสินค้าแบรนด์ของตนเองที่มีอัตรากำไรสูงกว่า

ต้นทุนในการให้บริการและการขายอยู่ที่ 796 ล้านบาท เพิ่มร้อยละ 4.3 YoY โดยอัตราต้นทุนต่อรายได้ลดลงมาอยู่ที่ร้อยละ 66.1 จากร้อยละ 68.0 ในช่วงเดียวกันของปีก่อนหน้า โดยมีสาเหตุมาจากการพัฒนาประสิทธิภาพในการดำเนินงาน การปรับรูปแบบสินค้าของ Fanslink โดยเน้นไปที่สินค้าแบรนด์ของตนเองที่กำไรขั้นต้นสูงกว่า รวมไปถึงการขายสาขาของร้าน Turtle อันนำมาสู่การประหยัดต่อขนาด (Economy of scale) ส่งผลให้อัตรากำไรขั้นต้นเพิ่มขึ้นไปอยู่ที่ร้อยละ 33.9 จากร้อยละ 32.0 เมื่อเทียบกับปีก่อนหน้า

รายได้อื่นอยู่ที่ 70 ล้านบาท เพิ่มขึ้นร้อยละ 76.7 YoY จากดอกเบี้ยรับที่เพิ่มสูงขึ้น

ในส่วนของค่าใช้จ่ายในการขายและการบริหารอยู่ที่ 471 ล้านบาท ลดลงร้อยละ 15.8 YoY โดยมีสาเหตุหลักมาจากการค่าการใช้จ่ายทางตลาดและโฆษณาลดลง ทำให้อัตรากำไรส่วนค่าใช้จ่ายในการขายและบริหารต่อรายได้ลดลงมาอยู่ที่ร้อยละ 39.1 จากร้อยละ 49.8 ในช่วงเดียวกันของปีก่อนหน้า

ในไตรมาส 1 ปี 2567/68 บริษัท รับรู้ส่วนแบ่งกำไรจากเงินลงทุนในการร่วมค้าและบริษัทร่วมจำนวน 55 ล้านบาท เพิ่มขึ้นร้อยละ 119.9 YoY จากผลการดำเนินงานที่ดีขึ้นของการร่วมค้าและบริษัทร่วม รวมถึงการที่บริษัท ไม่ต้องรับรู้ส่วนแบ่งขาดทุนจาก บริษัท เคอรี่ เอ็กซ์เพรส (ประเทศไทย) จำกัด (มหาชน) เนื่องจากบริษัท ได้ทำการจำหน่ายเงินลงทุนดังกล่าวไปเมื่อไตรมาสที่แล้ว

จากที่กล่าวมาทั้งหมด บริษัท มีผลกำไรสุทธิ ที่ 63 ล้านบาท คิดเป็นอัตรากำไรสุทธิร้อยละ 5.2

# บริษัท วีจีไอ จำกัด (มหาชน)

คำอธิบายและวิเคราะห์ฐานะทางการเงินและผลการดำเนินงานสำหรับไตรมาส 1 ปี 2567/68 สิ้นสุด 30 มิถุนายน 2567

13 สิงหาคม 2567

## ฐานะทางการเงิน

### สินทรัพย์

รายละเอียดสินทรัพย์	30 มิถุนายน 2567		31 มีนาคม 2567	
	(ล้านบาท)	%	(ล้านบาท)	%
เงินสด รายการเทียบเท่าเงินสด และสินทรัพย์ทางการเงินหมุนเวียนอื่น	6,230	22.5%	6,713	23.6%
ลูกหนี้การค้าและลูกหนี้อื่น	1,451	5.2%	1,395	4.9%
เงินให้สินเชื่อแก่ลูกหนี้และดอกเบี้ยค้างรับ	690	2.5%	631	2.2%
สินค้าคงเหลือ - สุทธิ	247	0.9%	202	0.7%
อุปกรณ์ - สุทธิ	1,532	5.5%	1,570	5.5%
เงินลงทุนในการร่วมค้า บริษัทร่วม และสินทรัพย์ทางการเงินไม่หมุนเวียนอื่น	14,280	51.6%	14,701	51.8%
ค่าความนิยม	367	1.3%	367	1.3%
<b>สินทรัพย์อื่น</b>	<b>2,894</b>	<b>10.5%</b>	<b>2,822</b>	<b>9.9%</b>
<b>สินทรัพย์รวม</b>	<b>27,691</b>	<b>100.0%</b>	<b>28,401</b>	<b>100.0%</b>

ณ วันที่ 31 มิถุนายน 2567 บริษัท มีสินทรัพย์รวม 27,691 ล้านบาท ลดลง 710 ล้านบาท จาก 28,401 ล้านบาท ณ วันที่ 31 มีนาคม 2567 สินทรัพย์หมุนเวียน 9,574 ล้านบาท ลดลง 363 ล้านบาท สาเหตุหลักมาจากการลดลงของ 1) เงินสด รายการเทียบเท่าเงินสด และสินทรัพย์ทางการเงินหมุนเวียนอื่น 484 ล้านบาท อย่างไรก็ตาม การลดลงนี้ถูกชดเชยด้วยการเพิ่มขึ้นของ 2) เงินให้สินเชื่อแก่ลูกหนี้และดอกเบี้ยค้างรับที่ถึงกำหนดชำระภายในหนึ่งปี 59 ล้านบาท และ 3) ลูกหนี้การค้าและลูกหนี้อื่น 56 ล้านบาท

สินทรัพย์ไม่หมุนเวียน 18,117 ล้านบาท ลดลง 347 ล้านบาท โดยมีสาเหตุมาจากการลดลงของเงินลงทุนในการร่วมค้า บริษัทร่วม และสินทรัพย์ทางการเงินไม่หมุนเวียนอื่น 420 ล้านบาท

ลูกหนี้การค้าและลูกหนี้อื่น 1,451 ล้านบาท เพิ่มขึ้น 56 ล้านบาท โดย ณ วันที่ 30 มิถุนายน 2567 บริษัท มีค่าเผื่อขาดทุนด้านเครดิตที่คาดว่าจะเกิดขึ้น 211 ล้านบาท และมีระยะเวลาเก็บหนี้เฉลี่ยอยู่ที่ 82 วัน ลดลงเมื่อเทียบกับ ณ วันที่ 31 มีนาคม 2567 ที่ 83 วัน

ลูกหนี้การค้า (ล้านบาท)	30 มิถุนายน 2567	31 มีนาคม 2567
ยังไม่ถึงกำหนดชำระ	630	540
ค้างชำระไม่เกิน 6 เดือน	153	252
ค้างชำระเกิน 6 เดือน	223	185
ค่าเผื่อผลขาดทุนด้านเครดิตที่คาดว่าจะเกิด	211	212
<b>รวม</b>	<b>796</b>	<b>764</b>
<b>% ต่อลูกหนี้การค้าและลูกหนี้อื่นรวม</b>	<b>54.9%</b>	<b>54.8%</b>

### หนี้สินและส่วนของผู้ถือหุ้น

รายละเอียดหนี้สินและส่วนของผู้ถือหุ้น	30 มิถุนายน 2567		31 มีนาคม 2567	
	(ล้านบาท)	%	(ล้านบาท)	%
เจ้าหนี้การค้าและเจ้าหนี้อื่น	834	3.0%	803	2.8%
ค่าใช้จ่ายค้างจ่าย	454	1.6%	505	1.8%
หนี้สินหมุนเวียนอื่น	1,072	3.9%	1,023	3.6%
หนี้สินไม่หมุนเวียนอื่น	774	2.8%	936	3.3%
<b>รวมหนี้สิน</b>	<b>3,134</b>	<b>11.3%</b>	<b>3,267</b>	<b>11.5%</b>
<b>ส่วนของผู้ถือหุ้น</b>	<b>24,557</b>	<b>88.7%</b>	<b>25,134</b>	<b>88.5%</b>
<b>รวมหนี้สินและส่วนของผู้ถือหุ้น</b>	<b>27,691</b>	<b>100.0%</b>	<b>28,401</b>	<b>100.0%</b>

หนี้สินรวมจำนวน 3,134 ล้านบาท ลดลง 133 ล้านบาท จาก 3,267 ล้านบาท ณ วันที่ 31 มีนาคม 2567 โดยมีสาเหตุหลักมาจากการลดลงของหนี้สินภาษีเงินได้รอการตัดบัญชี 149 ล้านบาท

ส่วนของผู้ถือหุ้นรวมจำนวน 24,557 ล้านบาท ลดลง 577 ล้านบาท จาก 25,134 ล้านบาท ณ วันที่ 31 มีนาคม 2567 สาเหตุจากการลดลงของ 1) องค์กรประกอบอื่นของส่วนของผู้ถือหุ้น 602 ล้านบาท อย่างไรก็ตาม การลดลงนี้ถูกชดเชยด้วยการเพิ่มขึ้นของ 2) กำไรสะสม 63 ล้านบาท

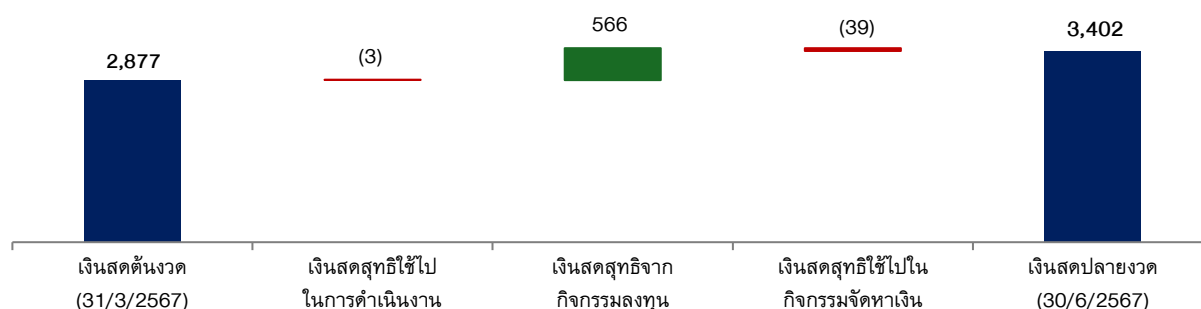
# บริษัท วีจีไอ จำกัด (มหาชน)

คำอธิบายและวิเคราะห์ฐานะทางการเงินและผลการดำเนินงานสำหรับไตรมาส 1 ปี 2567/68 สิ้นสุด 30 มิถุนายน 2567

13 สิงหาคม 2567

## สภาพคล่องและกระแสเงินสด

หน่วย: ล้านบาท



สำหรับงวดสามเดือนสิ้นสุดวันที่ 30 มิถุนายน 2567 บริษัทฯ มีเงินสดสุทธิใช้ไปในกิจกรรมดำเนินงาน 3 ล้านบาท เงินสดสุทธิได้รับจากกิจกรรมลงทุน 566 ล้านบาท โดยมีสาเหตุหลักจากการขายเงินลงทุนในตราสารทางการเงินสุทธิ 657 ล้านบาท อย่างไรก็ตามการเพิ่มขึ้นดังกล่าวถูกหักกลบด้วยเงินสดใช้ไปในการลงทุน 144 ล้านบาท สำหรับเงินสดสุทธิใช้ไปในกิจกรรมจัดหาเงินมีจำนวน 39 ล้านบาท

ส่งผลให้เงินสดและรายการเทียบเท่าเงินสดเพิ่มขึ้น 524 ล้านบาท จาก 2,877 ล้านบาท ณ 31 มีนาคม 2567 เป็น 3,402 ล้านบาท ณ 30 มิถุนายน 2567

## อัตราส่วนทางการเงินที่สำคัญ

		ไตรมาส 1 2567/68	ไตรมาส 1 2566/67
<b>อัตราส่วนความสามารถในการทำกำไร</b>			
กำไรขั้นต้น	(%)	33.9%	32.0%
กำไร (ขาดทุน) สุทธิส่วนของผู้ถือหุ้นของบริษัทฯ	(%)	4.9%	-31.5%
ผลตอบแทนผู้ถือหุ้น	(%)	-12.2%	-1.7%
<b>อัตราส่วนแสดงประสิทธิภาพในการดำเนินงาน</b>			
ผลตอบแทนจากสินทรัพย์	(%)	-10.9%	-11.2%
ผลตอบแทนจากสินทรัพย์ถาวร	(%)	-164.4%	-225.3%
การหมุนของสินทรัพย์	(เท่า)	0.2	0.2
		30 มิถุนายน 2567	31 มีนาคม 2567
<b>อัตราส่วนสภาพคล่อง</b>			
สภาพคล่อง	(เท่า)	4.1	4.3
การหมุนเวียนลูกหนี้การค้า	(เท่า)	3.4	3.8
ระยะเวลาเก็บหนี้เฉลี่ย <sup>1</sup>	(วัน)	81.9	82.6
ระยะเวลาขายสินค้าเฉลี่ย	(วัน)	83.6	77.4
ระยะเวลาชำระหนี้	(วัน)	83.0	81.7
<b>อัตราส่วนความสามารถในการชำระหนี้</b>			
หนี้สินรวมต่อส่วนของผู้ถือหุ้น	(เท่า)	0.1	0.1
เงินกู้ยืมต่อส่วนของผู้ถือหุ้น	(เท่า)	0.0	0.0

<sup>1</sup> ระยะเวลาเก็บหนี้เฉลี่ย ที่ไม่รวมลูกหนี้จากการขายเงินลงทุน

หมายเหตุ: อัตราส่วนทางการเงินคำนวณโดยใช้สูตรตามตลาดหลักทรัพย์แห่งประเทศไทย และสำนักงานคณะกรรมการกำกับหลักทรัพย์และตลาดหลักทรัพย์



# บริษัท วีจีไอ จำกัด (มหาชน)

คำอธิบายและวิเคราะห์ฐานะทางการเงินและผลการดำเนินงานสำหรับไตรมาส 1 ปี 2567/68 สิ้นสุด 30 มิถุนายน 2567

13 สิงหาคม 2567

## มุมมองของผู้บริหารต่อการดำเนินงานในอนาคต

สืบเนื่องจากการสนับสนุนมาตรการต่าง ๆ ของภาครัฐบาล โดยเฉพาะกระเป๋าเงินดิจิทัล ซึ่งมีเป้าหมายเพื่อกระตุ้นเศรษฐกิจและสร้างสภาพแวดล้อมที่เอื้ออำนวยต่อการประกอบธุรกิจในไตรมาสข้างหน้า เราคาดว่าจะเห็นการใช้จ่ายของผู้บริโภคที่สูงขึ้นและการหมุนเวียนของเงินสดในระบบเศรษฐกิจเพิ่มขึ้น ดังนั้น บริษัทฯ คาดว่าการใช้จ่ายด้านธุรกิจสื่อโฆษณาจะเติบโตขึ้นด้วยเช่นกัน

นอกจากนั้น เมื่อวันที่ 1 สิงหาคม 2567 ที่ประชุมคณะกรรมการของบริษัทฯ ได้มีมติอนุมัติให้เรียกประชุมวิสามัญผู้ถือหุ้นครั้งที่ 1/2567 ในวันที่ 15 ตุลาคม 2567 เพื่อให้ผู้ถือหุ้นพิจารณาอนุมัติวาระที่สำคัญดังนี้

1. อนุมัติการออกและเสนอขายหุ้นสามัญของบริษัทฯ ให้แก่นักลงทุนในวงจำกัด 4 ราย จำนวนไม่เกิน 8,805.5 ล้านหุ้น ในราคาหุ้นละ 1.50 บาท คิดเป็นร้อยละ 44.03 ของจำนวนหุ้นที่ออกและจำหน่ายแล้วทั้งหมดของบริษัทฯ ภายหลังการเพิ่มทุน รวมเป็นมูลค่าทั้งสิ้นไม่เกิน 13,208.2 ล้านบาท โดยบริษัทฯ มีแผนที่จะนำเงินที่ได้จากการเพิ่มทุนมา (1) ลงทุนในธุรกิจธนาคารพาณิชย์ไร้สาขา ("Virtual Bank") (2) สนับสนุนการเติบโตในธุรกิจสื่อโฆษณาและความบันเทิง (Media and Entertainment) ธุรกิจบริการด้านดิจิทัล (Digital Services) และธุรกิจการจัดจำหน่าย (Distribution) และ (3) เพื่อเป็นเงินทุนหมุนเวียนของบริษัทฯ
2. อนุมัติการออกและจัดสรรใบสำคัญแสดงสิทธิที่จะซื้อหุ้นเพิ่มทุนของบริษัทฯ ครั้งที่ 4 (VGI-W4) ให้แก่ผู้ถือหุ้นเดิมตามสัดส่วนการถือหุ้นโดยไม่คิดมูลค่า ในอัตราจัดสรร 10 หุ้นสามัญเดิม ต่อ 1 หน่วยใบสำคัญแสดงสิทธิ โดยใบสำคัญแสดงสิทธิมีอัตราการใช้สิทธิ 1 ใบสำคัญแสดงสิทธิ ต่อ 1 หุ้นสามัญ ในราคาใช้สิทธิ 1.50 บาทต่อหุ้น
3. อนุมัติการแต่งตั้งกรรมการของบริษัทฯ เพิ่มเติมจำนวน 6 ท่าน
4. อนุมัติการจำหน่ายหุ้นสามัญทั้งหมดที่บริษัทฯ ถือในบริษัท ร็อคเทค โกลบอล จำกัด (มหาชน) (ROCTEC) จำนวน 2,196.9 ล้านหุ้น ในราคาหุ้นละ 1 บาท คิดเป็นมูลค่ารวม 2,196.9 ล้านบาท ซึ่งคิดเป็นสัดส่วนร้อยละ 27.06 ของหุ้นที่จำหน่ายได้แล้วทั้งหมดของ ROCTEC ผ่านการทำคำเสนอซื้อหลักทรัพย์ทั้งหมดของ ROCTEC โดยความสมัครใจแบบมีเงื่อนไขก่อนทำคำเสนอซื้อ (Conditional Voluntary Tender Offer) โดยบริษัท บีทีเอส กรุ๊ป โฮลดิ้งส์ จำกัด (มหาชน)

จากปัจจัยข้างต้น บริษัทฯ มีแผนที่จะใช้ประโยชน์จากมาตรการสนับสนุนและกระตุ้นเศรษฐกิจของภาครัฐ ในการขับเคลื่อนการเติบโตของผลประกอบการของบริษัทฯ ทำให้เชื่อมั่นว่า รายได้ของปีงบประมาณ 2567/68 จะเป็นไปตามที่ได้วางแผนไว้ อีกทั้งการเพิ่มทุนจะทำให้บริษัทฯ มีฐานะทางการเงินที่แข็งแกร่ง และสามารถรองรับโอกาสทางธุรกิจและการลงทุนเพื่อสร้างการเติบโตในอนาคตได้

นางจิตเกษม หมุ่มมิ่ง  
(ผู้อำนวยการใหญ่สายงานการเงิน)  
บริษัท วีจีไอ จำกัด (มหาชน)