



## บริษัท ไทยเพรซิเดนท์ฟู้ดส์ จำกัด (มหาชน)

คำอธิบายและการวิเคราะห์ฐานะการเงินและผลการดำเนินงาน  
สำหรับไตรมาส 2 และรอบ 6 เดือนสิ้นสุดวันที่ 30 มิถุนายน 2567

## 1. ผลการดำเนินงาน

สำหรับผลการดำเนินงานไตรมาสที่ 2 สิ้นสุดวันที่ 30 มิถุนายน 2567 และงวดหกเดือนปี 2567

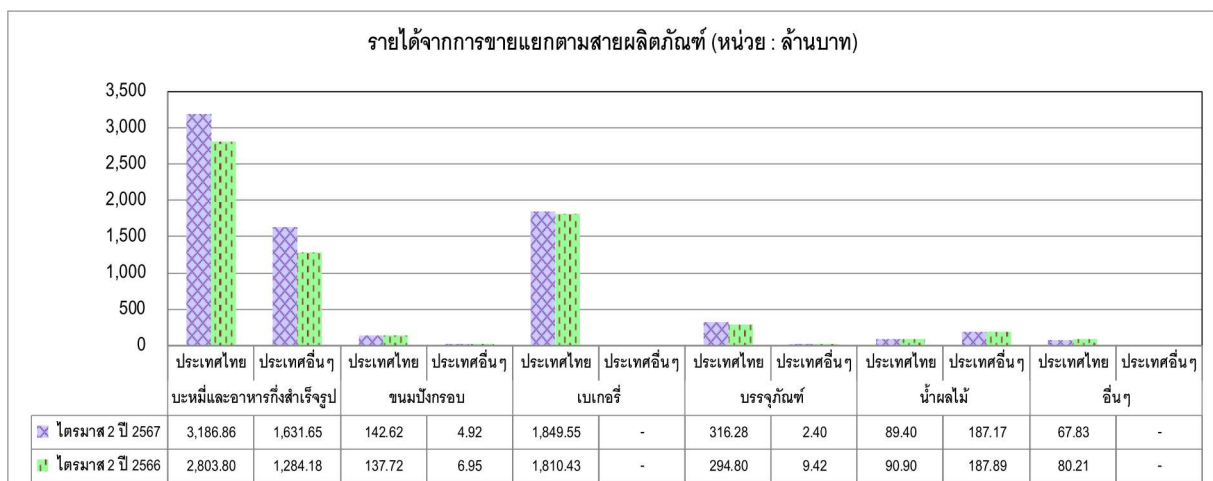
ดังรายละเอียดงบกำไรขาดทุนอย่างย่อ ดังนี้

หน่วย : ล้านบาท

	ไตรมาสที่ 2		เปลี่ยนแปลง	งวดหกเดือน		เปลี่ยนแปลง
	2567	2566	%	2567	2566	%
รายได้จากการขาย	7,478.68	6,706.30	11.52%	14,482.83	13,506.42	7.23%
ต้นทุนขาย	4,940.85	4,565.20	8.23%	9,559.98	9,289.39	2.91%
กำไรขั้นต้น	2,537.83	2,141.10	18.53%	4,922.85	4,217.03	16.74%
อัตรากำไรขั้นต้น	33.93%	31.93%		33.99%	31.22%	
รายได้เงินปันผล	25.96	33.52	-22.56%	92.60	63.28	46.32%
รายได้อื่น	52.49	83.34	-37.02%	141.74	103.15	37.41%
ค่าใช้จ่ายในการขายและบริหาร	1,174.93	989.24	18.77%	2,214.72	1,939.96	14.16%
ขาดทุนจากอัตราแลกเปลี่ยน	15.71%	14.75%			16.45	
กำไรจากกิจกรรมดำเนินงาน	1,441.35	1,268.73	13.61%	2,942.47	2,427.05	21.24%
ส่วนแบ่งกำไรจากเงินลงทุนในบริษัทร่วมและการร่วมค้า	34.24	50.00	-31.53%	91.81	39.09	134.87%
รายได้ทางการเงิน	188.08	140.57	33.79%	363.68	270.04	34.68%
ต้นทุนทางการเงิน	(0.91)	(1.92)	-52.85%	(1.83)	(3.63)	-49.60%
ค่าใช้จ่ายภาษีเงินได้	(272.45)	(212.59)	28.16%	(539.83)	(411.06)	31.33%
ส่วนที่เป็นของผู้มีส่วนได้เสียที่ไม่มีอำนาจควบคุมของบริษัทย่อย	296.88	304.49	-2.50%	618.44	577.58	7.07%
กำไรส่วนที่เป็นของผู้ถือหุ้นของบริษัทฯ	<b>1,093.43</b>	<b>940.30</b>	<b>16.28%</b>	<b>2,237.86</b>	<b>1,743.91</b>	<b>28.32%</b>

## 1.1 รายได้จากการขาย

บริษัทฯ มีรายได้จากการขายสำหรับไตรมาสที่ 2/2567 และไตรมาสที่ 2/2566 จำนวน 7,478.68 ล้านบาท และ 6,706.30 ล้านบาท ตามลำดับ เพิ่มขึ้นคิดเป็นร้อยละ 11.52 และสำหรับยอดขายงวดหกเดือนแรกของปี 2567 บริษัทฯ มียอดขายรวมอยู่ที่ 14,482.83 ล้านบาท เพิ่มขึ้น 976.41 ล้านบาท หรือคิดเป็นร้อยละ 7.23 เมื่อเปรียบเทียบกับช่วงเดียวกันของปีก่อน





เมื่อแยกวิเคราะห์ยอดขายตามประเภทสินค้าและพื้นที่ ในไตรมาสที่ 2/2567 เปรียบเทียบกับช่วงเดียวกันของปีก่อน พบว่า รายได้จากการขายสินค้าชะง่อนและอาหารกึ่งสำเร็จรูปในประเทศเพิ่มขึ้นร้อยละ 13.66 มีสาเหตุมาจากการออกผลิตภัณฑ์ OK รสชาติใหม่ และมีการทุ่มงบโฆษณาประชาสัมพันธ์ ส่งผลให้ผลิตภัณฑ์กลุ่ม OK รสชาติเดิมขายดีขึ้นด้วยเช่นกัน ในขณะที่ยอดขายต่างประเทศปรับตัวเพิ่มขึ้นร้อยละ 27.06 โดยมีสาเหตุหลักมาจาก เงินบาทอ่อนค่าเมื่อเทียบกับเงินสกุลสหรัฐอเมริกา และการเริ่มผลิตและจำหน่ายผลิตภัณฑ์ชะง่อนสำเร็จรูปของบริษัทย่อยในประเทศเมียนมา

## 1.2 ต้นทุนขาย

ต้นทุนขายสำหรับไตรมาสที่ 2/2567 มีจำนวน 4,940.85 ล้านบาท เพิ่มขึ้น 375.65 ล้านบาท หรือเพิ่มขึ้นคิดเป็นร้อยละ 8.23 เมื่อเปรียบเทียบกับช่วงเดียวกันของปีก่อน และสำหรับต้นทุนขายครึ่งปีแรกของปี 2567 บริษัทฯ มีต้นทุนขายอยู่ที่ 9,559.98 ล้านบาท เพิ่มขึ้น 270.59 ล้านบาท หรือคิดเป็นเพิ่มขึ้นร้อยละ 2.91 เมื่อเปรียบเทียบกับช่วงเดียวกันของปี 2566 สอดคล้องกับการเพิ่มขึ้นของยอดขาย และเมื่อเปรียบเทียบเป็นสัดส่วนต้นทุนขายต่อรายได้จากการขาย สำหรับไตรมาสที่ 2/2567 และงวดครึ่งปี เท่ากับร้อยละ 66.07 และ 66.01 ตามลำดับ ซึ่งต่ำกว่าช่วงเดียวกันของปีก่อนหน้าอยู่ที่ร้อยละ 68.07 และ 68.78 ตามลำดับ เนื่องจากราคาวัตถุดิบหลักลดลง

## 1.3 ค่าใช้จ่ายในการขายและบริหาร

ค่าใช้จ่ายในการขายและบริหาร สำหรับไตรมาสที่ 2/2567 มีจำนวน 1,174.93 ล้านบาท เพิ่มขึ้น 185.69 ล้านบาท คิดเป็นร้อยละ 18.77 เมื่อเปรียบเทียบกับช่วงเวลาเดียวกันกับปีก่อน สาเหตุหลักเกิดจากค่าระวางเรือที่ปรับตัวเพิ่มขึ้น ค่าเสื่อมราคายานพาหนะที่ซื้อเพิ่ม สำหรับใช้ในการจัดส่งสินค้า และค่าใช้จ่ายของพนักงานที่เพิ่มขึ้นตามฐานเงินเดือน เมื่อเปรียบเทียบสัดส่วนค่าใช้จ่ายในการขายและบริหารต่อรายได้จากการขายสำหรับไตรมาสที่ 2/2567 และ 2/2566 เท่ากับร้อยละ 15.71 และ 14.75 ตามลำดับ

## 1.4 กำไรสุทธิ

บริษัทฯ มีกำไรสุทธิ ส่วนที่เป็นของผู้ถือหุ้นของบริษัทฯ สำหรับไตรมาสที่ 2/2567 จำนวน 1,093.43 ล้านบาท เพิ่มขึ้น 153.13 ล้านบาท คิดเป็นร้อยละ 16.28 เมื่อเปรียบเทียบกับช่วงเดียวกันกับปีก่อน และมีอัตรากำไรสุทธิอยู่ที่ร้อยละ 14.62 รวมส่วนแบ่งกำไรจากเงินลงทุนในบริษัทร่วมและการร่วมค้าและรายได้ทางการเงิน ซึ่งมีสาเหตุมาจากการเพิ่มขึ้นของยอดขายเป็นสำคัญ และเมื่อพิจารณาผลประกอบการหกเดือนแรกของปี 2567 บริษัทฯ มีกำไรสุทธิ จำนวน 2,237.86 ล้านบาท เพิ่มขึ้น 493.96 ล้านบาท หรือร้อยละ 28.32 เมื่อเทียบกับช่วงเดียวกันของปีก่อนหน้า



## 2. ฐานะการเงิน

สำหรับงบแสดงฐานะการเงิน ณ วันที่ 30 มิถุนายน 2567 ของกลุ่มบริษัทฯ มีการเปลี่ยนแปลงไปเมื่อเทียบกับ ณ วันที่ 31 ธันวาคม 2566 ดังนี้

### 2.1 สินทรัพย์

หน่วย : ล้านบาท

	สินทรัพย์รวม			
	30 มิถุนายน 2567	31 ธันวาคม 2566	เปลี่ยนแปลง	(%)
เงินสดและรายการเทียบเท่าเงินสด	4,776.18	4,202.33	573.85	13.66%
ลูกหนี้การค้าและลูกหนี้อื่น	5,020.71	4,533.23	487.48	10.75%
เงินให้กู้ยืมระยะยาวแก่กิจการที่เกี่ยวข้องกัน - ครบกำหนดภายใน 1 ปี	3.54	4.70	(1.16)	-24.59%
เงินให้กู้ยืมระยะยาวแก่กิจการที่ไม่เกี่ยวข้องกัน - ครบกำหนดภายใน 1 ปี	1,000.00	1,000.00		
สินค้าคงเหลือ	2,504.50	2,203.65	300.85	13.65%
สินทรัพย์ทางการเงินหมุนเวียนอื่น	10,851.51	10,592.77	258.74	2.44%
หลักทรัพย์ซื้อ โดยมีสัญญาขายคืน	136.63		136.63	
ลูกหนี้ตามสัญญาขายฝาก - ครบกำหนดภายใน 1 ปี	500.00	500.00		
สินทรัพย์หมุนเวียนอื่น	239.81	215.11	24.70	11.48%
สินทรัพย์ที่ถือไว้เพื่อขาย		131.70	(131.70)	
<b>รวมสินทรัพย์หมุนเวียน</b>	<b>25,032.88</b>	<b>23,383.49</b>	<b>1,649.39</b>	<b>7.05%</b>
เงินให้กู้ยืมและเงินลงทุนในบริษัทร่วมและกิจการร่วมค้า	3,950.03	3,676.51	273.52	7.44%
สินทรัพย์ทางการเงินไม่หมุนเวียนอื่น	9,076.47	9,682.04	(605.57)	-6.25%
อสังหาริมทรัพย์เพื่อการลงทุน	414.43	414.43		
ที่ดิน อาคารและอุปกรณ์	8,751.02	8,266.63	484.39	5.86%
สินทรัพย์ไม่หมุนเวียนอื่น	508.23	341.81	166.42	48.69%
<b>รวมสินทรัพย์ไม่หมุนเวียน</b>	<b>22,700.18</b>	<b>22,381.42</b>	<b>318.76</b>	<b>1.42%</b>
<b>รวมสินทรัพย์</b>	<b>47,733.06</b>	<b>45,764.91</b>	<b>1,968.15</b>	<b>4.30%</b>

สินทรัพย์รวม ณ วันที่ 30 มิถุนายน 2567 มีจำนวน 47,733.06 ล้านบาท เพิ่มขึ้นจากสิ้นปีก่อนจำนวน 1,968.15 ล้านบาท หรือร้อยละ 4.30 สินทรัพย์หลักที่สำคัญ ได้แก่ สินทรัพย์ไม่หมุนเวียน 25,032.88 ล้านบาท คิดเป็นร้อยละ 52.44 ของสินทรัพย์รวม และสินทรัพย์หมุนเวียน 22,700.18 ล้านบาท คิดเป็นร้อยละ 47.56 ของสินทรัพย์รวม โดยรายการหลักที่เพิ่มขึ้นมาจาก รายการเงินสดและรายการเทียบเท่าเงินสด ลูกหนี้การค้าและลูกหนี้อื่น และที่ดินอาคารและอุปกรณ์



## 2.2 หนี้สินและส่วนของผู้ถือหุ้น

หน่วย : ล้านบาท

	หนี้สินรวมและส่วนของผู้ถือหุ้น			
	30 มิถุนายน 2567	31 ธันวาคม 2566	เปลี่ยนแปลง	(%)
เจ้าหนี้การค้าและเจ้าหนี้อื่น	2,514.17	2,276.18	237.99	10.46%
ส่วนของหนี้สินตามสัญญาเช่าที่ถึงกำหนดชำระภายในหนึ่งปี	45.25	46.77	(1.52)	-3.24%
หนี้สินหมุนเวียนอื่น	1,315.50	1,282.32	33.18	2.59%
หนี้สินไม่หมุนเวียน	1,033.85	1,017.17	16.68	1.64%
<b>รวมหนี้สิน</b>	<b>4,908.77</b>	<b>4,622.45</b>	<b>286.32</b>	<b>6.19%</b>
<b>รวมส่วนของผู้ถือหุ้น</b>	<b>42,824.29</b>	<b>41,142.46</b>	<b>1,681.83</b>	<b>4.09%</b>

หนี้สินรวมของบริษัทฯ ณ วันที่ 30 มิถุนายน 2567 มีจำนวน 4,908.77 ล้านบาท ซึ่งเพิ่มขึ้นจากปลายปี 2566 จำนวน 286.32 ล้านบาท คิดเป็นร้อยละ 6.19 มาจากเจ้าหนี้การค้าและเจ้าหนี้อื่น โดยรายการหนี้สินที่สำคัญได้แก่ เจ้าหนี้การค้าและเจ้าหนี้อื่น และหนี้สินหมุนเวียนมีสัดส่วนคิดเป็นร้อยละ 51.22 และ 26.80 ตามลำดับ โดยมีอัตราส่วนของหนี้สินต่อส่วนของผู้ถือหุ้นเท่ากับ 0.11 เท่า

ณ วันที่ 30 มิถุนายน 2567 ส่วนของผู้ถือหุ้นของบริษัทฯ มีจำนวน 42,824.29 ล้านบาท เพิ่มขึ้นจากสิ้นปี 2566 เป็นจำนวน 1,681.83 ล้านบาท หรือคิดเป็นร้อยละ 4.09 เนื่องจากบริษัทฯ มีกำไรจากการดำเนินงาน

## 3. สภาพคล่อง

งบกระแสเงินสดสำหรับงวดหกเดือน สิ้นสุดวันที่ 30 มิถุนายน 2567 โดยแยกเป็นรายละเอียดกระแสเงินสดแต่ละกิจกรรมดังนี้

หน่วย : ล้านบาท

	มกราคม - มิถุนายน	
	2567	2566
กระแสเงินสดจากกิจกรรมดำเนินงาน	2,238.37	2,377.79
กระแสเงินสดจากกิจกรรมลงทุน	(938.21)	(80.07)
กระแสเงินสดจากกิจกรรมจัดหาเงิน	(743.36)	(587.44)
ผลต่างจากการแปลงค่าบการเงิน	17.06	(2.29)
<b>กระแสเงินสดสุทธิ</b>	<b>573.86</b>	<b>1,707.99</b>



ณ วันที่ 30 มิถุนายน 2567 บริษัทฯ มีกระแสเงินสดสุทธิได้มาจากกิจกรรมดำเนินงาน จำนวน 2,238.37 ล้านบาท มีกระแสเงินสดสุทธิใช้ไปในกิจกรรมลงทุน และการจัดหาเงิน จำนวน 938.21 ล้านบาท และ 743.36 ล้านบาท ตามลำดับ โดยมีกระแสเงินสดสุทธิจำนวน 573.86 ล้านบาท ลดลงจากต้นงวด เป็นเงิน 1,134.14 ล้านบาท โดยมีสาเหตุหลักมาจากบริษัทฯ มีการลงทุนในสินทรัพย์เพิ่มขึ้น และมีการจ่ายปันผล จำนวน 715.25 ล้านบาท

จึงเรียนมาเพื่อทราบ

ขอแสดงความนับถือ

(นายวสันต์ บุญสัมพันธ์กิจ)

ผู้จัดการฝ่ายการเงินและการลงทุน (CFO)

วันที่ 14 สิงหาคม 2567