



The ONE Enterprise Public Company Limited

บริษัท เดอะ วัน เอ็นเตอร์ไพรส์ จำกัด (มหาชน)
(“ONEE”)

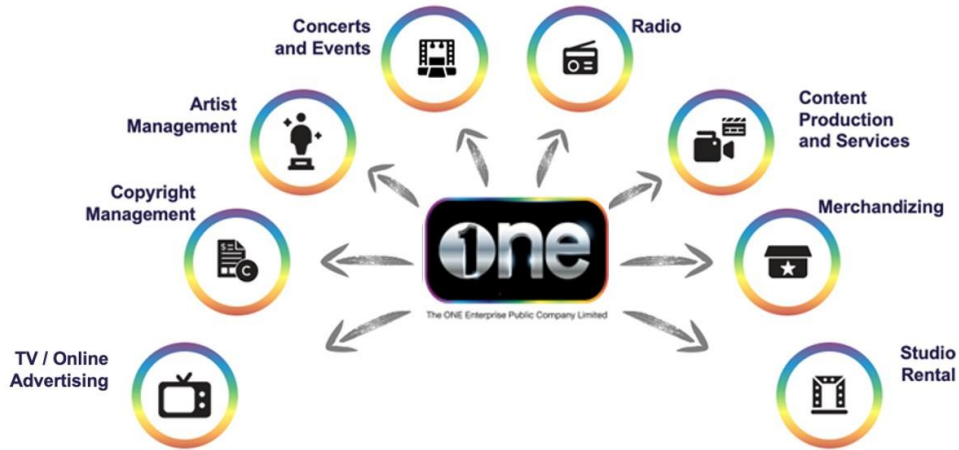
คำอธิบายและบทวิเคราะห์ของฝ่ายจัดการ

สำหรับผลการดำเนินงานไตรมาส 2 ปี 2567

สิ้นสุดวันที่ 30 มิถุนายน 2567

บทสรุปผู้บริหาร

กลยุทธ์ทางธุรกิจของกลุ่มบริษัท



บริษัท เดอะ วัน เอ็นเตอร์ไพรส์ จำกัด (มหาชน) หรือ ONEE ตอกย้ำกลยุทธ์ทางธุรกิจของบริษัทในการเป็นผู้นำ Content Creator & Lifestyle Entertainment ครบวงจร ที่มุ่งเน้นการสร้างรายได้จากหลากหลายช่องทางจากความเชี่ยวชาญในหลากหลายสาขาซึ่งนับเป็นจุดแข็งของกลุ่มบริษัท โดยการสร้างสรรค์งานคอนเทนต์ที่ตอบโจทย์และครอบคลุมกลุ่มเป้าหมายที่หลากหลายยังคงเป็นหัวใจสำคัญที่จะเป็นแกนสร้างรายได้ทั้งจาก TV, Online, Copyright & Licensing, Artist Management, Concerts & Events, Radio, Content Production Services, Merchandizing และ Studio Rental และจากโครงสร้างธุรกิจที่กล่าวมา บริษัทมั่นใจว่าจะสามารถเชื่อมโยงจุดเด่นของกลุ่มบริษัทกับเทรนด์ของอุตสาหกรรมและเข้าถึงผู้บริโภคทุกกลุ่มเป้าหมายทั้งเพื่อสร้างการเติบโตอย่างยั่งยืนของรายได้ในทุกช่องทางทั้งในประเทศและต่างประเทศ

สรุปผลประกอบการไตรมาส 2/2567 งวด 3 เดือนที่สำคัญ

- บริษัทมีรายได้รวม 1,697.30 ล้านบาท เพิ่มขึ้น 300.98 ล้านบาทหรือ 21.55% QoQ และ 89.47 ล้านบาท หรือ 5.56% YoY
- บริษัทมีกำไรสุทธิ 121.00 ล้านบาท เพิ่มขึ้น 89.62 ล้านบาทหรือ 285.59% QoQ โดยทำได้ใกล้เคียงกับช่วงเดียวกันของปี 2566
- รายได้จากสื่อโทรทัศน์ของบริษัทเท่ากับ 746.48 ล้านบาท เพิ่มขึ้น 108.23 ล้านบาทหรือ 16.96 % QoQ และลดลง 8.09 ล้านบาท หรือ 1.07% YoY
- รายได้จากการจัดคอนเสิร์ตและบริหารกิจกรรมเท่ากับ 211.74 ล้านบาท เพิ่มขึ้น 84.39 ล้านบาท หรือ 66.27% QoQ และ 64.85 ล้านบาท หรือ 44.15% YoY
- ธุรกิจบริหารศิลปินทำรายได้ในไตรมาสนี้ 264.09 ล้านบาท เติบโต 23.53 ล้านบาท หรือ 9.78% QoQ และ 40.03 ล้านบาท หรือ 17.86% YoY

เหตุการณ์สำคัญในไตรมาส 2/2567

จัดงานประชุมสามัญผู้ถือหุ้นประจำปี 2567 และจ่ายเงินปันผล

เมื่อวันศุกร์ที่ 26 เมษายน 2567 เวลา 13.00 น. บริษัทฯ ได้จัดการประชุมสามัญผู้ถือหุ้นประจำปี 2567 ในรูปแบบการประชุมผ่านสื่ออิเล็กทรอนิกส์ โดยที่ประชุมผู้ถือหุ้นมีมติอนุมัติจ่ายเงินปันผลสำหรับผลการดำเนินงานปี 2566 ในอัตรา 0.18 บาทต่อหุ้น จำนวนหุ้นทั้งสิ้น 2,381,250,000 หุ้น รวมเป็นจำนวนเงินปันผลทั้งสิ้น 428,625,000 บาท หรือเป็น 84.61% ของกำไรสุทธิจากการดำเนินงานปกติของงวดบัญชีสิ้นสุดวันที่ 31 ธันวาคม 2566 โดย วันกำหนดรายชื่อผู้ถือหุ้นที่มีสิทธิในการรับเงินปันผล (Record Date) คือ วันที่ 7 พฤษภาคม 2567 และกำหนดจ่ายเงินปันผลให้แก่ผู้ถือหุ้นในวันที่ 24 พฤษภาคม 2567

แต่งตั้งประธานเจ้าหน้าที่การเงินกลุ่ม

เมื่อวันที่ 4 มิถุนายน 2567 บริษัทแต่งตั้งนายณัฐกร พุ่มศิริ เป็นประธานเจ้าหน้าที่การเงินกลุ่ม แทนนายอรุณพ เสนะสุทธิพันธ์ ซึ่งลาออกเนื่องจากติดภาวะกิจส่วนตัว

Content

ในไตรมาส 2/2567 บริษัทมีคอนเทนต์ละครที่เป็นกระแสความนิยม ครอบคลุมทุกกลุ่มเป้าหมาย อาทิ ละครหลังข่าว ช่องวัน 31 “สงครามสมรส” ละครดราม่าสะท้อนสังคม และยังสร้างการรับรู้และความเข้าใจเกี่ยวกับกฎหมาย ความรักความเข้าใจของคนในครอบครัว และ “บางกอกคนกึ่งกา” ที่ส่งเสริมสิทธิความเท่าเทียมกันของคนในสังคมที่ได้รับความนิยมจาก rating ที่สูงขึ้นอย่างต่อเนื่องตั้งแต่ตอนแรก นอกจากนี้ละครหนึ่งท่อมยังคงตอกย้ำความสำเร็จอย่างต่อเนื่อง อาทิ ละครก่อนข่าว “ตั้งธรรณี” และ “นางฟ้ากรรมกร” แนวดราม่าที่ชี้ให้เห็นถึงพลังของผู้หญิงในหลากหลายรูปแบบที่สู้ชีวิตจนประสบความสำเร็จ ซึ่งล้วนแล้วแต่ได้รับความนิยมอย่างสูงเช่นกัน



นอกจากนี้ยังมีคอนเทนต์รายการวาไรตี้ ที่จับกลุ่มเป้าหมายหลากหลาย อาทิ “The Golden Song” รายการยอดนิยมสำหรับกลุ่มผู้ใหญ่ Silver age “รู้ไหมใครโสด” เกมโชว์ที่มีฐานผู้ชมกว้างปรับเปลี่ยนไปตามผู้เข้าร่วมรายการในแต่ละครั้ง อีกทั้งยังมี “ข่าวช่องวัน 31” ที่ได้รับความนิยมสูงขึ้นเรื่อยๆ จากเนื้อหาที่เข้มข้นและการนำเสนอที่ตรงใจผู้ชม

คอนเทนต์ของบริษัท ได้มีการเผยแพร่ผ่านทางช่องทางต่างๆ ครบครัน ทั้งสื่อโทรทัศน์และออนไลน์ ไม่ว่าจะเป็น Facebook, YouTube, TikTok, Instagram ซึ่งบริษัท มีผู้ติดตามใน Social Media ในทุกช่องทางรวมกว่า 120 ล้าน Followers



ONE Online Platform

Facebook 96.17 M

YouTube 89.69 M

TikTok 25.98 M



Copyright management

รายได้บริหารลิขสิทธิ์ เป็นการขายสิทธิ์ละครและซีรีส์ไปฉายบนแพลตฟอร์ม OTT ต่างๆ ทั่วโลก โดยบริษัทมีการบริหารการใช้กลยุทธ์การขายแบบ Dynamic ที่จัดสรรช่วงเวลาการออกอากาศตามช่องทางต่างๆ อย่างมีประสิทธิภาพ ทำให้สามารถสร้างรายได้จากคอนเทนต์หนึ่งๆ ได้สูง โดยในไตรมาสนี้มีซีรีส์จาก OneD Original "LOVE LESSON 010 - แบบฝึกรักไม่รู้ลืม" และซีรีส์จาก Change2561 และ GMMTV ที่ได้รับความนิยมในไตรมาสนี้ อาทิ "My Love Mix-Up! เขียนรักด้วยยางลบ", "LoveBully รักให้ร้าย", "23.5 องศาที่โลกเอียง" และ "We Are คือเรารักกัน" และอีกมากมาย



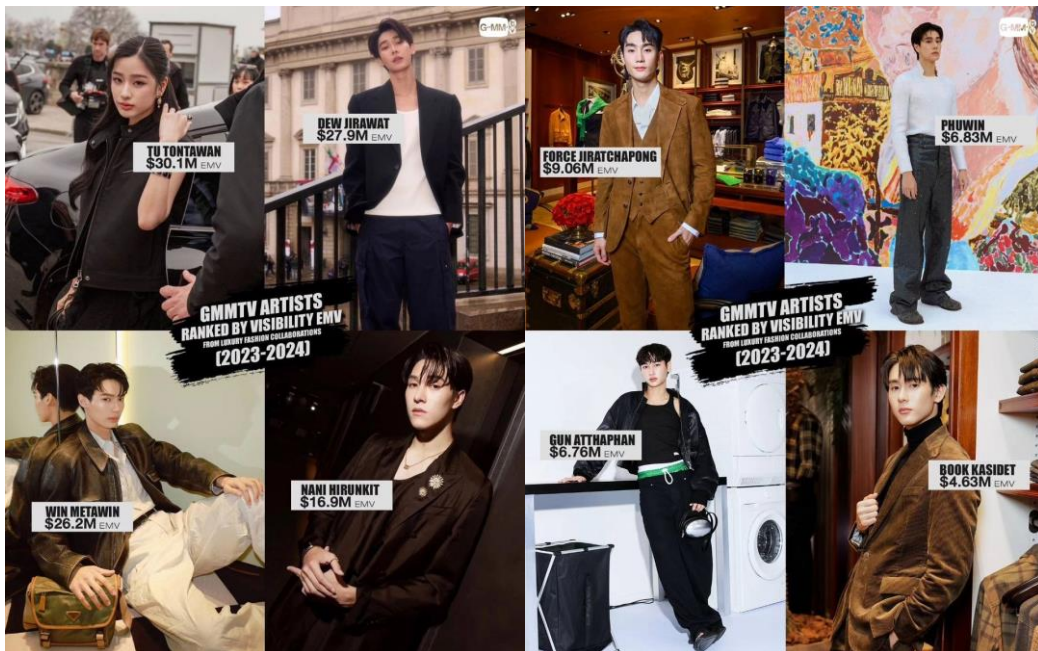
Artist Management

ธุรกิจบริหารจัดการศิลปิน และธุรกิจขายสินค้าซึ่งเป็นสินค้าที่ระลึกเกี่ยวกับศิลปิน มีแนวโน้มเติบโตขึ้น โดยบริษัทมีศิลปิน Idol ที่โด่งดังในสังกัด ทั้งที่เป็นวงดนตรีและเป็นดารานักแสดงเดี่ยว มากกว่า 200 คน โดยจับกลุ่มเป้าหมายที่หลากหลาย และสามารถสร้างกลุ่มแฟนคลับได้เป็นจำนวนมากทั้งในประเทศและต่างประเทศ ซึ่งทำให้สามารถต่อยอดไปยังธุรกิจต่อเนื่อง เช่น Concert และ Event ศิลปินซึ่งที่นิยมในไตรมาสนี้ อาทิ "สายลับ-ภณ" "ไบรท์ นรภัทร" "เต-นิว" "ต้าห์อู๋-ออฟโรด" "พูห์-พาเวล" "ซี-คีน" "มิลค์-เลิฟ" โดยทั้งหมด รับงานโชว์ตัว งานฟรีเซนเตอร์ แบนด์แอมบาสเดอร์ให้กับแบรนด์ชั้นนำทั้งไทยและต่างประเทศรวมทั้งรับงานคอนเสิร์ตและ Fan-Meet ทั่วโลก รวมถึงการขายของที่ระลึกของศิลปินอีกด้วย





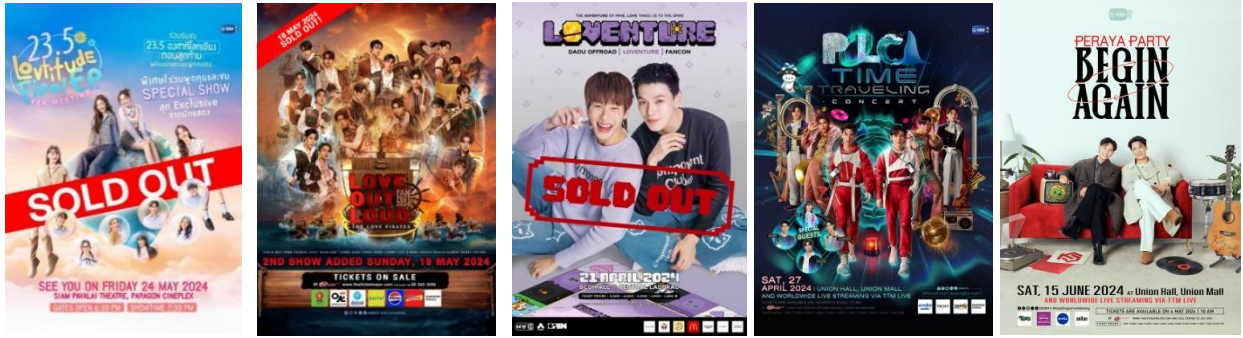
นอกจากนี้ ศิลปิน GMMTV ได้ติดอันดับของศิลปินไทยที่สร้างมูลค่าทางสื่อ (EMV: Earned Media Value) สูงสุดให้กับแบรนด์แฟชั่น ถึง 16 คนจาก 33 อันดับ โดยการจัดอันดับนี้มาจากเว็บไซต์ lefty แพลตฟอร์มออนไลน์ด้านแฟชั่น



Concerts & Events

ในไตรมาส 2 ธุรกิจจัดคอนเสิร์ตและกิจกรรมเติบโตอย่างโดดเด่นจากไตรมาสก่อน และจากงวดเดียวกันของปีก่อน โดยในไตรมาสนี้มีการจัดงานทั้งในประเทศและต่างประเทศรวมจำนวน 36 งาน คอนเสิร์ตในประเทศที่ได้รับผลการตอบรับอย่างดี อาทิ

- คอนเสิร์ต “Love Out Loud Fan Fest 2024 : The Love Pirates” ที่อิมแพ็ค อารีน่า เมืองทองธานี จำนวน 2 รอบการแสดง วันเสาร์ที่ 18 และ วันอาทิตย์ที่ 19 พฤษภาคม 2567
- คอนเสิร์ต “PERAYA PARTY BEGIN AGAIN” ที่ยูเนี่ยน ฮอลล์ ชั้น F6 ศูนย์การค้ายูเนี่ยน มอลล์ วันเสาร์ที่ 4 พฤษภาคม 2567
- คอนเสิร์ต “Daou Offroad [Loventure] Fancon” ที่ บีซีซี ฮอลล์ เซ็นทรัล พลาซ่า ลาดพร้าว วันอาทิตย์ที่ 21 เมษายน 2567
- คอนเสิร์ต “23.5 Lovtitude Final EP Fan Meeting” จัดที่ สยามพาราลัย ชั้น 6 สยามพารากอน วันอาทิตย์ที่ 24 พฤษภาคม 2567
- คอนเสิร์ต “Polca Time Traveling Concert” ที่ ยูเนี่ยน ฮอลล์ ชั้น F6 ศูนย์การค้ายูเนี่ยน มอลล์ วันอาทิตย์ที่ 27 เมษายน 2567











นอกจากงาน Concert ในประเทศแล้ว มีการจัดงาน Fan-Meet และคอนเสิร์ตในต่างประเทศ ทั้งในเอเชีย ยุโรป และอเมริกาใต้ โดยจัดที่ ไต้หวัน, ฮองกง, จีน, เวียดนาม, ญี่ปุ่น และอื่นๆ ซึ่งได้รับการตอบรับเป็นอย่างดีจากฐานแฟนคลับทั่วโลก



ภาวะเศรษฐกิจและอุตสาหกรรม¹

- เศรษฐกิจไทยโดยรวมในไตรมาส 2 ยังอยู่ในทิศทางขยายตัวจากไตรมาสก่อน แต่เมื่อเทียบกับเดือนก่อน เศรษฐกิจในเดือนมิถุนายนชะลอลงจากจำนวนและรายรับนักท่องเที่ยวต่างชาติที่ลดลง หลังเร่งไปในช่วงก่อนหน้า ประกอบกับการส่งออกสินค้าลดลง โดยเฉพาะสินค้าเกษตรที่อยู่ในช่วงปลายฤดูปลูก และสินค้าอิเล็กทรอนิกส์ที่สินค้าคงคลังยังสูง สอดคล้องกับผลผลิตสินค้าเกษตรและการผลิตภาคอุตสาหกรรมที่ลดลง ด้านการบริโภคภาคเอกชนทรงตัว โดยการใช้จ่ายหมวดสินค้าคงทนหดตัวต่อเนื่องโดยเฉพาะในกลุ่มยานยนต์ อย่างไรก็ดี การลงทุนภาคเอกชนปรับเพิ่มขึ้นเล็กน้อย ด้านการใช้จ่ายภาครัฐขยายตัวจากปีก่อนทั้งรายจ่ายประจำและลงทุนของรัฐบาลกลาง ขณะที่รายจ่ายลงทุนของรัฐวิสาหกิจหดตัวตามการเบิกจ่ายในโครงการลงทุนด้านสาธารณูปโภคและโครงสร้างพื้นฐาน
- คาดการณ์แนวโน้มเศรษฐกิจโดยรวมในไตรมาส 3/2567 ขยายตัวเล็กน้อยเมื่อเทียบกับปีก่อน จากแรงส่งภาคบริการที่เกี่ยวข้องเนื่องกับการท่องเที่ยว และการผลิตเพื่อการส่งออกเป็นสำคัญ

Sector	แนวโน้ม Q3/67 (YoY)	รายละเอียดแนวโน้มธุรกิจ เทียบกับช่วงเดียวกันปีก่อน
 การผลิต		• การผลิต ขยายตัวเล็กน้อย ตามอุปสงค์ของประเทศคู่ค้าที่ทยอยปรับดีขึ้นในธุรกิจผลิตทุนน่าระบือ อาหารสัตว์เลี้ยง เครื่องปรับอากาศ และตู้เย็น เช่นเดียวกับธุรกิจผลิตชิ้นส่วนอิเล็กทรอนิกส์ที่รองรับธุรกิจ Data center และ AI ที่ขยายตัว อย่างไรก็ตาม ธุรกิจผลิตยานยนต์และชิ้นส่วนหดตัว ตามอุปสงค์ในประเทศ จากสถาบันการเงินระมัดระวังในการพิจารณาสินเชื่อ และการแข่งขันของรถยนต์ไฟฟ้ารุนแรงขึ้น รวมถึงตลาดส่งออกหลักยังชะลอ
 บริการ		• ธุรกิจที่เกี่ยวข้องกับการท่องเที่ยว ขยายตัว ตามจำนวนนักท่องเที่ยวต่างชาติที่เพิ่มขึ้น และธุรกิจโรงแรม โดยเฉพาะระดับ 4 ดาวขึ้นไป ในเมืองหลัก ยังปรับขึ้นราคาได้ ขณะที่ธุรกิจสายการบินเพิ่มเส้นทางบินและความถี่ในหลายเส้นทาง แต่ยังมีข้อจำกัดในการเพิ่มจำนวนเครื่องบิน
 การค้าปลีก		• การค้าปลีก ทรงตัว จากกำลังซื้อของผู้มีรายได้สูงและนักท่องเที่ยวที่ใช้จ่ายในพื้นที่ท่องเที่ยวหลัก ทั้งนี้ เริ่มเห็นสัญญาณการใช้จ่ายของผู้มีรายได้ปานกลางชะลอลง ขณะที่กำลังซื้อของผู้มีรายได้น้อยยังคงฟื้นตัวช้าและระมัดระวังการใช้จ่าย
 อสังหาริมทรัพย์/ก่อสร้าง		• อสังหาริมทรัพย์ และก่อสร้าง หดตัว โดยธุรกิจอสังหาริมทรัพย์ที่อยู่อาศัยแนวราบและแนวสูง โดยเฉพาะที่อยู่อาศัยต่ำกว่า 3 ล้านบาท นอกจากนี้ เริ่มเห็นสัญญาณการชะลอการซื้อที่อยู่อาศัยราคา 3-10 ล้านบาท ตามความไม่แน่นอนของรายได้ ขณะที่ธุรกิจก่อสร้างภาครัฐยังฟื้นตัวได้ไม่เต็มที่ ตามการเบิกจ่ายของโครงการลงทุนขนาดใหญ่ที่ยังล่าช้าในขั้นตอนการประมูลและเซ็นสัญญา

ที่มา: ข้อมูลจากการสัมภาษณ์ผู้ประกอบการในไตรมาส 2 ปี 2567

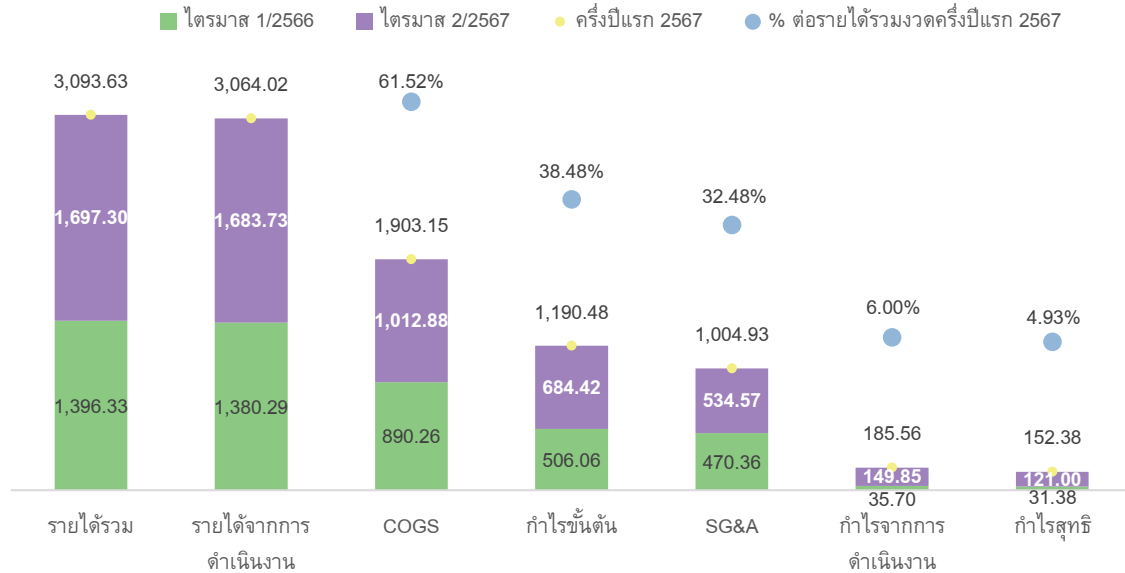
¹ <https://www.bot.or.th/th/news-and-media/news/news-20240731.html>

ผลการดำเนินงานด้านการเงินของกลุ่มบริษัท

งบกำไรขาดทุนเบ็ดเสร็จ

ภาพรวมผลการดำเนินงานในไตรมาส 2 และครึ่งปีแรก ของปี 2567

(หน่วย: ล้านบาท)

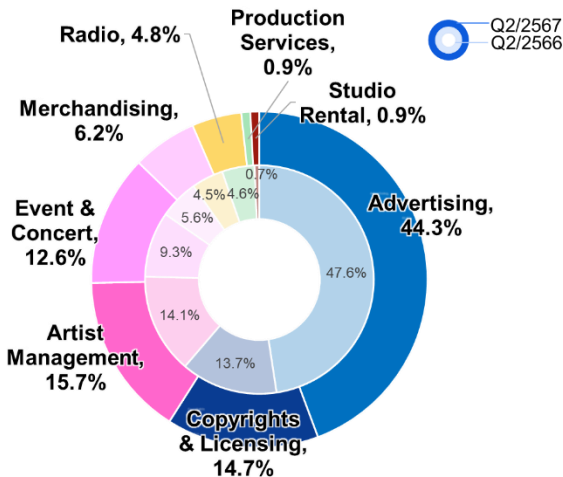


ตารางสรุปผลการดำเนินงานไตรมาส 2 งวด 3 เดือน และ 6 เดือน ปี 2567

หน่วย : ล้านบาท

รายการ	Q2/2566	Q1/2567	Q2/2567	เปลี่ยนแปลง		H1/2566	H1/2567	เปลี่ยนแปลง
				%QoQ	%YoY			
รายได้								
รายได้จากการดำเนินงานรวม	1,585.30	1,380.29	1,683.73	21.98%	6.21%	2,983.50	3,064.02	2.70%
รายได้อื่น	22.53	16.04	13.57	(15.40%)	(39.77%)	41.95	29.61	(29.42%)
รายได้รวม	1,607.83	1,396.33	1,697.30	21.55%	5.56%	3,025.45	3,093.63	2.25%
ต้นทุนขายและบริการ	967.69	890.26	1,012.88	13.77%	4.67%	1,871.49	1,903.15	1.69%
กำไรขั้นต้น	640.15	506.07	684.42	35.24%	6.92%	1,153.96	1,190.48	3.16%
ค่าใช้จ่ายในการขายและการบริการ	98.38	95.38	99.32	4.13%	0.96%	166.12	194.69	17.20%
ค่าใช้จ่ายในการบริหาร	389.31	374.99	435.25	16.07%	11.80%	765.84	810.24	5.80%
กำไรจากการดำเนินงาน	152.46	35.70	149.85	319.75%	(1.71%)	222.00	185.56	(16.41%)
ส่วนแบ่งกำไร (ขาดทุน) จากเงินลงทุนในบริษัทร่วม	(0.13)	(1.87)	(2.12)	(13.37%)	(1,530.77%)	(1.72)	(3.99)	131.98%
ต้นทุน (รายได้) ทางการเงินสุทธิ	(3.34)	(4.71)	(7.74)	64.12%	132.13%	(4.92)	(12.44)	152.85%
กำไรก่อนหักภาษีเงินได้	155.67	38.54	155.46	303.37%	(0.13%)	225.20	194.00	(13.85%)
ค่าใช้จ่ายภาษีเงินได้	34.67	7.16	34.46	381.28%	(0.59%)	52.52	41.62	(20.78%)
กำไรสุทธิ	121.00	31.38	121.00	285.60%	0.00%	172.68	152.38	(11.76%)
EBITDA	491.13	384.99	542.44	40.90%	10.45%	920.04	927.43	0.80%

รายได้



สัดส่วนรายได้จากการดำเนินงานเปรียบเทียบ ไตรมาส 2/2566 และ 2/2567 งวด 3 เดือน

3-month	Content Marketing	Idol Marketing
Q2/2024	59.0%	34.5%
Q2/2023	61.3%	29.0%

ในไตรมาส 2/2567 บริษัทฯ มีรายได้รวม 1,697.30 ล้านบาท เพิ่มขึ้น 300.97 ล้านบาท หรือ 21.55% QoQ โดยรายได้เพิ่มขึ้นในทุกกลุ่มธุรกิจ ยกเว้นธุรกิจรับจ้างผลิตและบริการเนื่องจากบริษัทฯ ปรับเปลี่ยนการรับจ้างผลิตบางส่วนไปเป็นการผลิตเพื่อจัดหารายได้ในรูปแบบอื่นที่สร้างรายได้ที่หลากหลายและอัตรากำไรที่มากขึ้น ทั้งนี้รายได้ที่เพิ่มขึ้นจากไตรมาสก่อน จากความสามารถในการปรับตัวด้านคอนเทนต์ และการบริหารศิลปินที่ตอบโจทย์ตรงความต้องการของผู้ชม นอกจากนี้ ไตรมาส 2/2567 บริษัทฯ ยังเริ่มออกอากาศคอนเทนต์จาก OneD Original ซึ่งเป็นคอนเทนต์ใหม่ระดับพรีเมียมอีกด้วย

เมื่อเปรียบเทียบกับไตรมาสเดียวกันของปีก่อน รายได้รวมเพิ่มขึ้น 89.47 ล้านบาท หรือ 5.56% YoY โดยรายได้เพิ่มขึ้นในแทบทุกกลุ่มธุรกิจ นำโดยกลุ่มธุรกิจ Idol Marketing ซึ่งรวมธุรกิจจัดคอนเสิร์ตและบริหารกิจกรรม ธุรกิจบริหารศิลปิน และรายได้จากการขายสินค้า

โดยมีรายได้ในไตรมาสนี้ 580.94 ล้านบาท เพิ่มขึ้น 121.96 ล้านบาท หรือ 26.57% YoY ทั้งนี้กิจกรรมหลักที่เป็นแกนสร้างรายได้ตามที่ได้กล่าวไว้แล้วตอนต้น คือ คอนเสิร์ต “Love Out Loud Fan Fest 2024 : The Love Pirates” คอนเสิร์ต “PERAYA PARTY BEGIN AGAIN” คอนเสิร์ต “Polca Time Traveling” และ คอนเสิร์ต “Daou Offroad [Loventure] Fancon” นอกจากนี้ยังมีงานแฟนมีทติ้งในประเทศและต่างประเทศ งานพีริเซนเตอร์ และออกรายการต่างๆ อีกมากมาย

รายได้จากธุรกิจบริหารลิขสิทธิ์ซึ่งเป็นการขายลิขสิทธิ์ละครและซีรีส์ไปฉายบนแพลตฟอร์ม OTT และคู่ค้าอื่นๆ เพิ่มขึ้น 29.93 ล้านบาท หรือ 13.80% YoY ซึ่งบริษัทได้ปรับการบริหารการขายแบบ Dynamic ที่จัดสรรช่วงเวลาการออกอากาศตามช่องทางต่างๆ ส่งผลให้บริษัทสามารถสร้างรายได้จากคอนเทนต์หนึ่งๆ ได้สูงขึ้น รวมทั้งมีการขาย Content ไปยังแพลตฟอร์ม OTT ในประเทศต่างๆ มากขึ้น นอกจากนี้ไตรมาส 2/2567 บริษัทฯ ยังเริ่มออกอากาศคอนเทนต์จาก OneD Original ดังที่กล่าวข้างต้น รายได้จากการผลิตรายการวิทยุเพิ่มขึ้น 12.96% YoY เป็น 80.48 ล้านบาท เนื่องจากสปอนเซอร์ต่างๆ กลับมาลงโฆษณาในรายการวิทยุ จากการที่ช่องรายการวิทยุของบริษัทเป็นอันดับท็อปของประเทศไทย อาทิ Green Wave 106.5 และ EFM 94.0 เป็นต้น ซึ่งเป็นข้อได้เปรียบในการดึงเม็ดเงินโฆษณาจาก ผู้ผลิตสินค้าบริการ และเอเจนซี่ต่างๆ

อย่างไรก็ดี รายได้จากสื่อโฆษณาโทรทัศน์ อยู่ในระดับใกล้เคียงกับช่วงเดียวกันปีก่อน โดยลดลงเล็กน้อย 8.09 ล้านบาท หรือ 1.07% YoY ซึ่งเป็นไปตามแนวโน้มอุตสาหกรรมสื่อโฆษณาโทรทัศน์ในไตรมาสนี้ ส่วนรายได้จากธุรกิจรับจ้างผลิตและบริการลดลงเช่นกัน โดยไตรมาสนี้มีรายได้ 14.60 ล้านบาท ลดลง 58.27 ล้านบาท หรือ 79.97% YoY บริษัทฯ ได้มีการปรับเปลี่ยนการรับจ้างผลิตบางส่วน ไปเป็นการผลิต Original Content เพื่อจัดหารายได้ที่หลากหลายและอัตรากำไรที่มากยิ่งขึ้นดังจะเห็นได้จากสัดส่วนของกลุ่มธุรกิจ Idol Marketing ที่เพิ่มขึ้น

ตารางรายได้แยกตามธุรกิจ

รายได้	Q2/2566	Q1/2567	Q2/2567	เปลี่ยนแปลง		H1/2566	H1/2567	เปลี่ยนแปลง
				%QoQ	%YoY			
บริการโฆษณา และการประชาสัมพันธ์ และ บริหารลิขสิทธิ์	754.56	638.24	746.47	16.96%	(1.07%)	1,398.35	1,384.73	(0.97%)
บริการรับจัดคอนเสิร์ตและบริหารกิจกรรม	216.84	196.25	246.77	25.74%	13.80%	437.37	443.01	1.29%
บริหารศิลปิน และค่าที่ปรึกษา	146.89	127.35	211.74	66.27%	44.15%	257.68	339.08	31.59%
ขายสินค้า	224.07	240.57	264.09	9.78%	17.86%	463.52	504.67	8.88%
ผลิตรายการวิทยุ	88.03	75.47	105.11	39.27%	19.40%	167.51	180.58	7.80%
ธุรกิจรับจ้างผลิตและบริการ	71.25	65.17	80.48	23.49%	12.95%	122.28	145.65	19.11%
ให้บริการสตูดิโอ	72.86	27.36	14.6	(46.64%)	(79.96%)	118.78	41.95	(64.68%)
ให้บริการสตูดิโอ	10.8	9.88	14.47	46.46%	33.98%	18.01	24.35	35.20%
รายได้จากการดำเนินงานรวม	1,585.30	1,380.29	1,683.73	21.98%	6.21%	2,983.50	3,064.02	2.70%
รายได้อื่น	22.53	16.04	13.57	(15.40%)	(39.77%)	41.95	29.61	(29.42%)
รายได้รวม	1,607.83	1,396.33	1,697.30	21.55%	5.56%	3,025.44	3,093.63	2.25%

ต้นทุนขายและบริการ

ในไตรมาส 2/2567 บริษัทฯ มีต้นทุนขายและบริการ 1,012.88 ล้านบาท เพิ่มขึ้น 45.20 ล้านบาท หรือ 4.67% YoY แต่เมื่อเทียบสัดส่วนต้นทุนขายและบริการต่อรายได้จากการขายและบริการในไตรมาสนี้เท่ากับ 60.16% ลดลงเล็กน้อยจากงวดเดียวกันของปีก่อนที่ระดับ 61.04% ทั้งนี้สาเหตุมาจากการที่บริษัทฯ สามารถควบคุมต้นทุนการผลิต Content ได้ดีและมีประสิทธิภาพมากขึ้น รวมทั้งบริหารจัดการต้นทุนของศิลปิน ในธุรกิจ Artist Management เราสามารถทำกำไรขั้นต้นได้ดีกว่าในอดีต ทำให้สัดส่วนต้นทุนขายและบริการต่อรายได้จากการขายและบริการในภาพรวม ลดลงจากปีก่อน

ค่าใช้จ่ายในการขายและบริการ และค่าใช้จ่ายในการบริหาร

ไตรมาส 2/2567 บริษัทฯ มีค่าใช้จ่ายการขายและบริการเท่ากับ 99.32 ล้านบาท เพิ่มขึ้น 0.95 ล้านบาท หรือ 0.97% YoY โดยมีสาเหตุหลักมาจากต้นทุนการส่งเสริมการขาย การประชาสัมพันธ์ และเปิดตัว Content ที่เพิ่มขึ้นเพื่อสร้างกระแสมนิยม และยอดขายให้ได้ตามเป้า

สำหรับค่าใช้จ่ายในการบริหารในไตรมาสนี้เท่ากับ 435.25 ล้านบาท เพิ่มขึ้น 45.94 ล้านบาท หรือ 11.80% YoY เนื่องจาก

1) การเพิ่มขึ้นของค่าใช้จ่ายเกี่ยวกับพนักงาน จากการปรับอัตราเงินเดือนและโบนัสประจำปี โดยเฉพาะอย่างยิ่งในส่วนที่ขึ้นอยู่กับ Performance 2) บริษัทฯ มีการปรับปรุงระบบ ERP ใหม่ทำให้มีค่าเสื่อมราคาตัดจำหน่ายเพิ่มเข้ามา ทั้งนี้อัตราค่าใช้จ่ายในการบริหารต่อรายได้รวมไม่ได้เพิ่มขึ้นมากนัก โดยอยู่ที่ 25.64% เพิ่มขึ้นจาก 24.21% ในงวดเดียวกันของปีก่อน

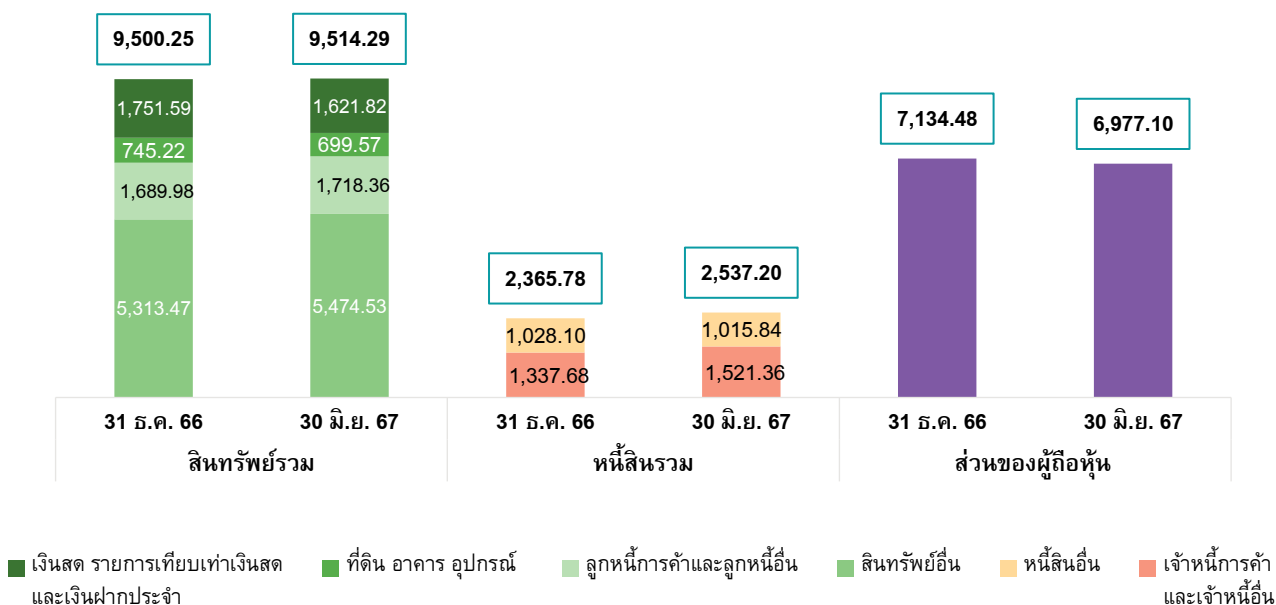
อย่างไรก็ดี บริษัทฯ ยังคงติดตามดูแลค่าใช้จ่ายในการขายและบริการ รวมทั้ง ค่าใช้จ่ายในการบริหาร อย่างสม่ำเสมอ เพื่อควบคุมค่าใช้จ่ายดังกล่าวในภาพรวมอย่างมีประสิทธิภาพ

กำไรสุทธิ

ไตรมาส 2/2567 บริษัทฯ มีกำไรสุทธิเท่ากับ 121.00 ล้านบาท ใกล้เคียงกับไตรมาสเดียวกันของปี 2566 และเมื่อเทียบกับไตรมาส 1/2567 บริษัทฯ สามารถทำกำไรเพิ่มขึ้นอย่างมีนัยยะสำคัญโดยเพิ่มขึ้น 89.62 ล้านบาท หรือ 285.59% QoQ คิดเป็นอัตรากำไรสุทธิ 7.13% อันเป็นผลมาจากความมุ่งมั่นของบริษัทที่จะสร้างผลตอบแทนสูงสุดอย่างยั่งยืนให้กับผู้มีส่วนได้เสียทุกภาคส่วนของบริษัทฯ

งบแสดงฐานะการเงิน

(หน่วย: ล้านบาท)



สินทรัพย์รวม

สินทรัพย์รวม ณ วันที่ 30 มิถุนายน 2567 เท่ากับ 9,514.29 ล้านบาท เพิ่มขึ้น 14.04 ล้านบาท เมื่อเทียบกับสินทรัพย์รวม 9,500.25 ล้านบาท ณ วันที่ 31 ธันวาคม 2566 โดยมีสาเหตุหลักมาจากสินค้างเหลือเพิ่มขึ้น 140.74 ล้านบาท สินทรัพย์ไม่มีตัวตนเพิ่มขึ้น 93.96 ล้านบาท สหรักับมูลค่าสินทรัพย์ที่เป็นเงินสดและรายการเทียบเท่าเงินสดในไตรมาสนี้ที่ลดลง 129.76 ล้านบาท จากการจ่ายเงินปันผลของปี 2566 ในไตรมาสนี้ ประกอบกับที่ดิน อาคารและอุปกรณ์ และต้นทุนการได้รับใบอนุญาตให้ใช้คลื่นความถี่ลดลงจากการทยอยตัดค่าเสื่อมราคาตามงวด ทั้งนี้บริษัทยังมีสถานะเงินสดอยู่ในระดับที่แข็งแกร่ง โดยมีเงินสด รายการเทียบเท่าเงินสดและเงินฝากประจำ ณ สิ้นไตรมาส 2 รวม 1,621.82 ล้านบาท

หนี้สินรวม

หนี้สินรวม ณ วันที่ 30 มิถุนายน 2567 เท่ากับ 2,537.20 ล้านบาท เพิ่มขึ้น 171.42 ล้านบาท จากหนี้สินรวม 2,365.78 ล้านบาท ณ วันที่ 31 ธันวาคม 2566 สาเหตุหลักจากเจ้าหนี้การค้าและเจ้าหนี้อื่นเพิ่มขึ้นเป็นไปตามแผนการผลิตคอนเทนเนอร์ใหม่ในช่วงตลอดปี 2567 อย่างไรก็ตาม ณ สิ้นไตรมาส 2 บริษัทฯ ไม่มียอดเงินกู้ยืมจากสถาบันการเงินที่มีดอกเบี้ยค้างเหลือแล้ว

ส่วนของผู้ถือหุ้น

ส่วนของผู้ถือหุ้น ณ วันที่ 30 มิถุนายน 2567 เท่ากับ 6,977.10 ล้านบาท ลดลง 157.38 ล้านบาท เมื่อเทียบกับส่วนของผู้ถือหุ้น 7,134.48 ล้านบาท ณ วันที่ 31 ธันวาคม 2566 สาเหตุหลักจากการจ่ายเงินปันผลตามที่กล่าวข้างต้น

อัตราส่วนทางการเงินที่สำคัญ

	งวด 3 เดือน	งวด 3 เดือน	งวด 3 เดือน	ครึ่งปีแรก	ครึ่งปีแรก
	2/2566	1/2567	2/2567	2566	2567
อัตรากำไรขั้นต้น	38.96%	36.24%	40.32%	38.14%	38.48%
อัตรากำไร EBIT	9.80%	2.87%	9.24%	7.58%	6.37%
อัตรากำไร EBITDA	30.55%	27.57%	31.96%	30.41%	29.98%
อัตรากำไรสุทธิ	7.53%	2.25%	7.13%	5.71%	4.93%
อัตราผลตอบแทนผู้ถือหุ้น ¹				6.89%	6.99%
อัตราผลตอบแทนจากสินทรัพย์ ¹				5.88%	6.68%
อัตราส่วนหนี้สินที่มีดอกเบี้ยต่อส่วนของผู้ถือหุ้น (เท่า) ²				0.00	0.00

¹ คำนวณโดยใช้ผลประกอบการ 4 ไตรมาสย้อนหลัง (annualized)

² บริษัทมียอดหนี้สินที่มีดอกเบี้ย ณ สิ้นไตรมาส 2/2566 จำนวน 2.14 ล้านบาท, ณ สิ้นไตรมาส 1/2567 จำนวน 0.26 ล้านบาท และไม่มียอดหนี้สินที่มีดอกเบี้ย ณ สิ้นไตรมาส 2/2567

การดำเนินงานด้านความยั่งยืน



ด้านสิ่งแวดล้อม (E)

บริษัทดำเนินการและควบคุมให้มีการป้องกัน ลด จัดการ และดูแลให้มั่นใจว่ากลุ่มบริษัทจะไม่สร้างหรือก่อให้เกิดผลกระทบในทางลบต่อสิ่งแวดล้อม ซึ่งครอบคลุมการใช้วัตถุดิบ การใช้พลังงาน ทั้งนี้บริษัทเน้นการทำงานร่วมกับองค์กรไม่แสวงผลกำไรและชุมชน โดยมีกิจกรรมเด่นๆ ดังนี้

- GREEN HEART ทางรายการ GREEN WAVE มีการณรงค์ให้ความรู้ในการเล่นสงกรานต์แบบประหยัดน้ำ
- โครงการประหยัดไฟในช่วงพักเที่ยงของพนักงานทั้งกลุ่มบริษัท



ด้านสังคม (S)

บริษัทตระหนักถึงความสำคัญของความรับผิดชอบต่อชุมชนและสังคม โดยมีการพัฒนาโครงการที่สร้างเสริมประโยชน์ต่อชุมชนได้อย่างเป็นรูปธรรม และมีส่วนร่วมในกิจกรรมเพื่อการพัฒนาเพื่อมนุษยชาติ การศึกษา และการสร้างความเจริญก้าวหน้าให้แก่ประเทศชาติ ตั้งแต่ต้นปี 2567 ที่ผ่านมา บริษัทมีกิจกรรมดังนี้

- “ช่องone31” ร่วมกับ“สภาภาษาไทย” จัดคอนเสิร์ต THE POWER OF SONG CONCERT เพื่อความสุขของผู้สูงวัย
- นำถุงยังชีพ “วันสร้างสุข” มอบให้ผู้ประสบอุทกภัย ชุมชนบ้านบ่อหลุม ต.โนนราษี อ.บรบือ จ.มหาสารคาม จากอ่างเก็บน้ำดินถล่มทำให้น้ำเข้าท่วมพื้นที่การเกษตรและบ้านเรือนเสียหาย 130 หลังคาเรือน มีผู้ได้รับผลกระทบ 538 คน
- ร่วมระดมทุนให้ “สภาภาษาไทย” ในโครงการเฉลิมพระเกียรติฯ เพื่อช่วยเหลือผู้ป่วยโรคพาร์กินสัน
- ร่วมกิจกรรมหน่วยแพทย์อาสาของ “มูลนิธิธรรมมาภิบาลทางการแพทย์” ในการตรวจสุขภาพพระภิกษุสงฆ์กว่า 300 รูป



ด้านการกำกับ
ดูแลกิจการ (G)

คณะกรรมการของบริษัทนำหลักการกำกับดูแลกิจการที่ดี หรือ Corporate Governance Code (CG Code) ปี 2560 ที่ออกโดยกสท. และ ตลท. มาเป็นหลักในการปฏิบัติสำหรับคณะกรรมการทั้ง 8 ข้อ โดยเน้นเรื่อง 1) การตระหนักถึงบทบาทและแสดงความรับผิดชอบต่อในฐานะผู้นำที่สร้างคุณค่าให้แก่กิจการอย่างยั่งยืน 2) การดูแลให้บริษัทมีระบบการบริหารความเสี่ยงและการควบคุมภายในที่เหมาะสม 3) การรักษาความน่าเชื่อถือทางการเงิน และการเปิดเผยข้อมูล และ 4) สนับสนุนการมีส่วนร่วมและการสื่อสารกับผู้ถือหุ้น โดยในรอบปี 2567 ที่ผ่านมามีการจ่ายเงินปันผลให้กับผู้ถือหุ้นอย่างสม่ำเสมอ และได้คะแนนประเมิน AGM Checklist ประจำปี 2567 เต็ม 100 คะแนน

จึงเรียนมาเพื่อโปรดทราบ

ขอแสดงความนับถือ

(นายณรงค์ พุ่มศิริ)
ประธานเจ้าหน้าที่การเงินกลุ่ม
ผู้มีอำนาจรายงานสารสนเทศ