



บริษัท กัลฟ์ ดีเวลลอปเม้นท์ จำกัด (มหาชน)

คำอธิบายและการวิเคราะห์ ผลการดำเนินงานของฝ่ายจัดการ

สำหรับรอบระยะเวลาบัญชี ตั้งแต่วันที่ 1 กรกฎาคม ถึงวันที่ 30 กันยายน 2568



คำอธิบายและการวิเคราะห์ผลการดำเนินงานของฝ่ายจัดการมีวัตถุประสงค์เพื่อนำเสนอและอธิบายผลการดำเนินงานและฐานะการเงินของบริษัทฯ ณ วันสิ้นสุดงวดบัญชี ซึ่งข้อมูลที่น่าเสนออาจเปลี่ยนแปลงไปในอนาคต คำอธิบายและการวิเคราะห์ผลการดำเนินงานของฝ่ายจัดการจะใช้ฉบับภาษาไทยเป็นหลัก ในกรณีที่คำอธิบายและการวิเคราะห์ผลการดำเนินงานของฝ่ายจัดการฉบับภาษาอังกฤษมีความขัดแย้งกันหรือ มีการตีความที่แตกต่างกัน ให้ใช้ฉบับภาษาไทยเป็นหลัก หากนักลงทุนมีคำถามหรือข้อสงสัยประการใด กรุณาติดต่อสอบถามได้ที่ฝ่ายนักลงทุนสัมพันธ์ โทร. 0-2080-4488 หรืออีเมล ir@gulf.co.th

บทสรุปผู้บริหาร

คำชี้แจงในการจัดทำคำอธิบายและการวิเคราะห์ฐานะการเงินและผลการดำเนินงานของบริษัทฯ

บริษัท กัลฟ์ ดีเวลลอปเม้นท์ จำกัด (มหาชน) เกิดขึ้นจากการควบรวมระหว่างบริษัท กัลฟ์ เอ็นเนอร์จี ดีเวลลอปเม้นท์ จำกัด (มหาชน) และบริษัท อินทัช โฮลดิ้งส์ จำกัด (มหาชน) ภายใต้บทบัญญัติของ พ.ร.บ. บริษัทมหาชนจำกัดในวันที่ 1 เมษายน 2568

บริษัทฯ ได้จัดทำคำอธิบายและการวิเคราะห์ฐานะการเงินและผลการดำเนินงานสำหรับงวดสามเดือน สิ้นสุดวันที่ 30 กันยายน 2568 โดยเปรียบเทียบกับผลการดำเนินงานสำหรับงวดสามเดือน สิ้นสุดวันที่ 30 มิถุนายน 2568 และข้อมูลทางการเงินรวมเสมือนสำหรับงวดสามเดือนสิ้นสุดวันที่ 30 กันยายน 2567

สำหรับการวิเคราะห์ผลการดำเนินงานงวดเก้าเดือน บริษัทฯ แสดงผลการดำเนินงานประกอบด้วยผลการดำเนินงานตั้งแต่วันที่ 1 เมษายน 2568 ถึงวันที่ 30 กันยายน 2568 รวมกับข้อมูลทางการเงินรวมเสมือนสำหรับงวดสามเดือนสิ้นสุดวันที่ 31 มีนาคม 2568 เพื่อเปรียบเทียบกับข้อมูลทางการเงินรวมเสมือนสำหรับงวดเก้าเดือนสิ้นสุดวันที่ 30 กันยายน 2567

ข้อมูลทางการเงินรวมเสมือนดังกล่าวจัดทำขึ้นเพื่อวัตถุประสงค์เพื่อใช้อ้างอิงในการนำเสนอภาพรวมของผลการดำเนินงาน และฐานะการเงินของบริษัทฯ ในเชิงเปรียบเทียบ มิได้แสดงถึงข้อมูลทางการเงินที่เกิดขึ้นจริง เว้นแต่จะมีการระบุไว้เป็นอย่างอื่น

การขยายการลงทุนในประเทศ

การเข้าลงทุนเพิ่มเติมในโครงการโรงไฟฟ้าพลังงานลมในประเทศ โดยเมื่อวันที่ 9 กรกฎาคม 2568 GRE ได้เข้าซื้อหุ้นร้อยละ 50 ในบริษัท บลู สกาย วินด์ พาวเวอร์ โฮลดิ้ง จำกัด ซึ่งถือหุ้นในโครงการโรงไฟฟ้าพลังงานลม จำนวนรวม 5 โครงการ กำลังการผลิตตามสัญญาทั้งหมดทั้งสิ้น 436.5 MW และมีกำหนดเปิดดำเนินการเชิงพาณิชย์ระหว่างปี 2570-2573

การขยายการลงทุนและปรับโครงสร้างการถือหุ้นในธุรกิจคลาวด์ โดยเมื่อวันที่ 14 กรกฎาคม 2568 บริษัท กัลฟ์ เอจจ์ เซอร์วิสเซส จำกัด (“Gulf Edge Services”) ซึ่งเดิมถือหุ้นในบริษัท เอไอเอส บรอดแบนด์ จำกัด (“AISBB”) ร่วมกับ ADVANC ในสัดส่วนร้อยละ 40 และร้อยละ 60 ตามลำดับ ได้เข้าซื้อหุ้นใน AISBB จาก ADVANC เพิ่มเติมอีกร้อยละ 10 ทั้งนี้ ต่อมา AISBB ได้เปลี่ยนชื่อเป็นบริษัท จี-เอไอเอส จำกัด (“G-AIS”) และ Gulf Edge Services ได้โอนหุ้นทั้งหมดที่ถือใน G-AIS ให้แก่บริษัท กัลฟ์ เอจจ์ จำกัด (“Gulf Edge”) ส่งผลให้ในปัจจุบัน Gulf Edge และ ADVANC ถือหุ้นใน G-AIS ในสัดส่วนเท่ากันที่ร้อยละ 50

การเข้าลงทุนเพิ่มเติมในโครงการโรงไฟฟ้าขยะอุตสาหกรรมในประเทศ โดยเมื่อวันที่ 15 กรกฎาคม 2568 และ 22 กรกฎาคม 2568 GWTE ได้เข้าซื้อหุ้นเพิ่มเติมในโครงการโรงไฟฟ้าขยะอุตสาหกรรม ภายใต้บริษัท เก็ท กรีน พาวเวอร์ จำกัด และบริษัท ชันเทค อินโนเวชั่น พาวเวอร์ จำกัด จำนวนรวม 12 โครงการ กำลังการผลิตตามสัญญาทั้งหมด 96 MW และโครงการโรงงานผลิตเชื้อเพลิงแข็งจากขยะอุตสาหกรรม (Solid Recovered Fuel: SRF) ภายใต้บริษัท เซอร์คิวลาร์ แคมป์ จำกัด จำนวน 3 โครงการ ส่งผลให้ GWTE เป็นผู้ถือหุ้นร้อยละ 100 ในโครงการดังกล่าวทั้งหมด ซึ่งมีกำหนดเปิดดำเนินการเชิงพาณิชย์ในปี 2570

กิจกรรมทางการเงิน

การเสนอขายหุ้นกู้ชนิดไม่ด้อยสิทธิและไม่มีประกันของบริษัทฯ มูลค่ารวม 30,000 ล้านบาท ในเดือนตุลาคม 2568 โดยเสนอขายให้แก่ นักลงทุนสถาบันและ/หรือนักลงทุนรายใหญ่ รวมถึงเสนอขายให้แก่ประชาชนทั่วไป มีอัตราดอกเบี้ยคงที่เฉลี่ยเท่ากับร้อยละ 2.05 และอายุเฉลี่ยหุ้นกู้เท่ากับ 5.7 ปี โดยหุ้นกู้ดังกล่าวได้รับความสนใจจากนักลงทุนเป็นจำนวนมาก โดยมีความจำเป็นในการจองหุ้นกู้ของบริษัทฯ มากถึง 2.5 เท่าของจำนวนที่ประสงค์จะเสนอขาย (Oversubscription) สะท้อนให้เห็นถึงความเชื่อมั่นของนักลงทุนในศักยภาพและความแข็งแกร่งของบริษัทฯ ทั้งนี้ บริษัทฯ จะนำเงินจากการเสนอขายหุ้นกู้ดังกล่าว ไปใช้ในการชำระคืนเงินกู้จากสถาบันการเงิน และนำไปขยายธุรกิจของบริษัทฯ

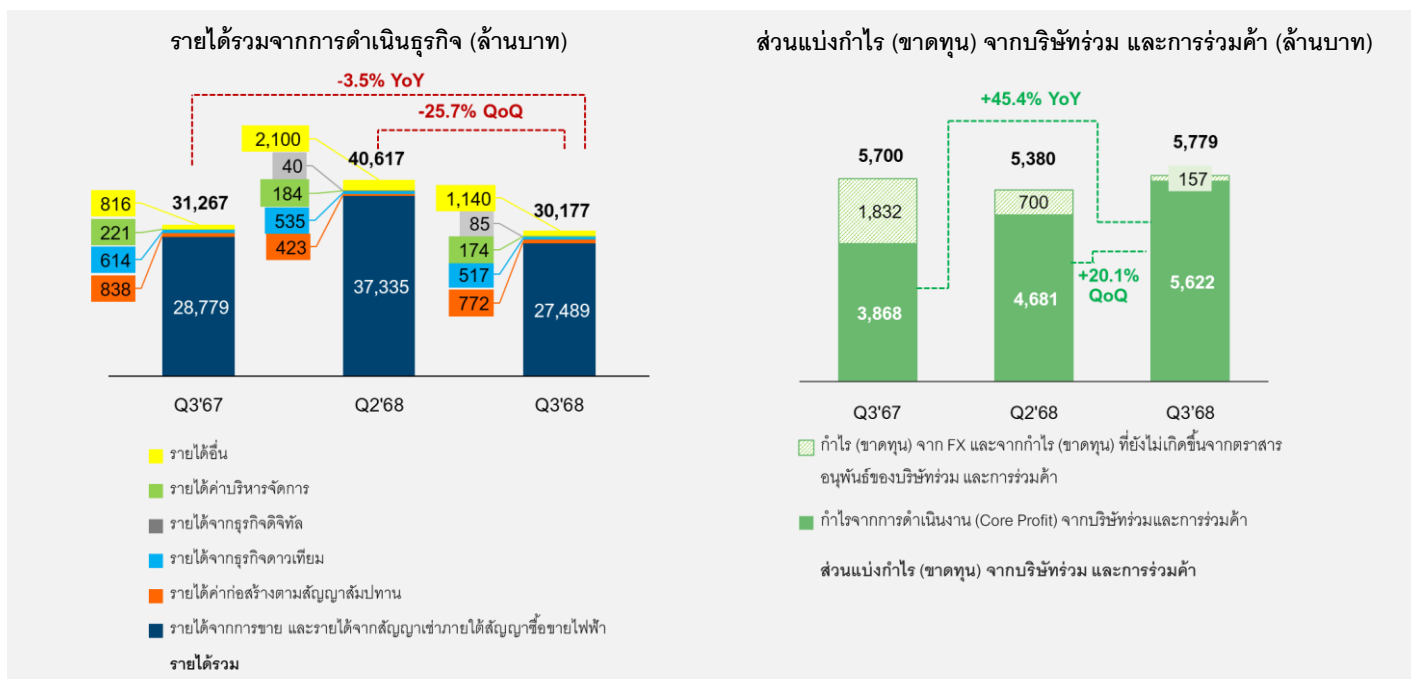
บริษัท กัลฟ์ ดีเวลลอปเม้นท์ จำกัด (มหาชน)

คำอธิบายและการวิเคราะห์ผลการดำเนินงานของฝ่ายจัดการ สำหรับรอบระยะเวลาบัญชี ตั้งแต่วันที่ 1 กรกฎาคม 2568 ถึงวันที่ 30 กันยายน 2568

สรุปผลการดำเนินงานสำหรับไตรมาส 3 ปี 2568

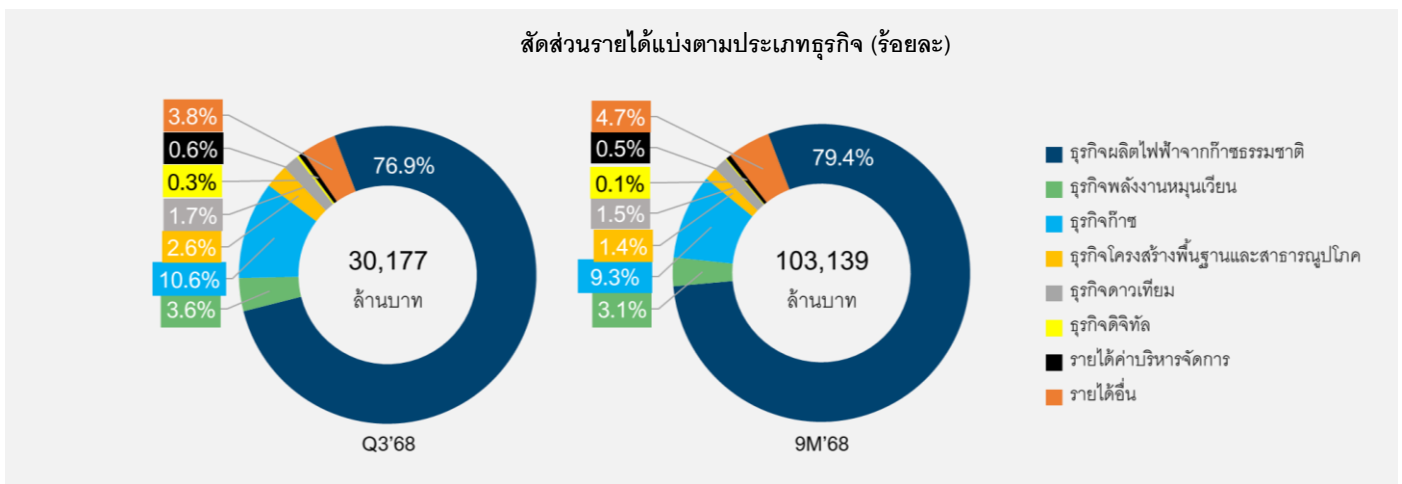
ข้อมูลทางการเงินที่สำคัญ	Q3'67	Q2'68	Q3'68	เปลี่ยนแปลง		9M'67	9M'68	เปลี่ยนแปลง
	(proforma)			%QoQ	%YoY	(proforma)	(adjusted) ⁶	
	ล้านบาท	ล้านบาท	ล้านบาท			ล้านบาท	ล้านบาท	%YoY
รายได้จากการขาย สัญญาเช่า ธุรกิจดาวเทียม ค่าบริการ และการก่อสร้างตามสัญญาสัมปทาน	30,451	38,518	29,037	-24.6%	-4.6%	93,642	98,337	5.0%
รายได้อื่น ¹	816	2,100	1,140	-45.7%	39.7%	2,543	4,802	88.8%
รายได้รวม	31,267	40,617	30,177	-25.7%	-3.5%	96,185	103,139	7.2%
ส่วนแบ่งกำไร (ขาดทุน) จากบริษัทร่วมและการร่วมค้า	5,700	5,380	5,779	7.4%	1.4%	12,299	15,611	26.9%
EBITDA²	10,632	13,432	13,641	1.6%	28.3%	31,922	39,772	24.6%
กำไรจากการรวมธุรกิจ	-	56,120	-	n.a.	n.a.	-	56,120	n.a.
กำไร (ขาดทุน) สุทธิสำหรับงวด	9,566	65,485	8,653	-86.8%	-9.5%	21,136	81,989	287.9%
กำไรสุทธิส่วนที่เป็นของบริษัทใหญ่	6,881	63,871	7,274	-88.6%	5.7%	16,712	77,710	365.0%
หัก: กำไร (ขาดทุน) จากอัตราแลกเปลี่ยนสุทธิที่กระทบบริษัทใหญ่	1,394	644	10	-98.4%	-99.3%	686	735	7.2%
หัก: กำไร (ขาดทุน) ที่ยังไม่เกิดขึ้นจากตราสารอนุพันธ์ของบริษัทร่วมและการร่วมค้า	(14)	6	(16)	-354.7%	-15.6%	(18)	(32)	-75.2%
หัก: กำไรจากการรวมธุรกิจ	-	56,120	-	n.a.	n.a.	-	56,120	n.a.
กำไรจากการดำเนินงาน (core profit)³	5,501	7,101	7,280	2.5%	32.3%	16,044	20,887	30.2%
ส่วนแบ่งกำไรจากการดำเนินงาน (core profit) ของบริษัทร่วมและการร่วมค้า ⁴	3,868	4,681	5,622	20.1%	45.4%	11,270	14,885	32.1%
กำไร (ขาดทุน) ต่อหุ้นจากการดำเนินงานขั้นพื้นฐาน (บาท)⁵	0.46	0.52	0.49	-6.2%	5.7%	1.12	1.45	29.2%

- 1 รายได้อื่น ประกอบด้วย เงินปันผลรับ ดอกเบี้ยรับ และรายได้อื่น
- 2 EBITDA ไม่รวมผลกระทบจากอัตราแลกเปลี่ยน และกำไร (ขาดทุน) ที่ยังไม่เกิดขึ้นจากตราสารอนุพันธ์ของบริษัทร่วมและการร่วมค้า และกำไรจากการรวมธุรกิจ
- 3 กำไรจากการดำเนินงาน (Core profit) = กำไรส่วนที่เป็นของผู้ถือหุ้นของบริษัทใหญ่ ไม่รวมผลกระทบจากอัตราแลกเปลี่ยน, กำไร (ขาดทุน) ที่ยังไม่เกิดขึ้นจากตราสารอนุพันธ์ของบริษัทร่วมและการร่วมค้า และกำไรจากการรวมธุรกิจ
- 4 ส่วนแบ่งกำไรจากการดำเนินงาน (Core profit) ของบริษัทร่วมและการร่วมค้า = ส่วนแบ่งกำไร (ขาดทุน) จากบริษัทร่วมและการร่วมค้า ไม่รวมผลกระทบจากอัตราแลกเปลี่ยน และกำไร (ขาดทุน) ที่ยังไม่เกิดขึ้นจากตราสารอนุพันธ์ของบริษัทร่วมและการร่วมค้า
- 5 กำไรต่อหุ้นจากการดำเนินงานขั้นพื้นฐาน ไม่รวมกำไรจากการรวมธุรกิจ
- 6 ตัวเลขสำหรับงวด 9M'2568 ประกอบด้วยข้อมูลทางการเงินรวมเสมือนสำหรับงวดสามเดือนสิ้นสุดวันที่ 31 มีนาคม 2568 และผลการดำเนินงานของบริษัทฯ ตั้งแต่วันที่ 1 เมษายน 2568 ถึงวันที่ 30 กันยายน 2568



รายได้แบ่งตามประเภทธุรกิจ	Q3'67	Q2'68	Q3'68	เปลี่ยนแปลง		9M'67	9M'68	เปลี่ยนแปลง
	(proforma)	(proforma)	(proforma)	%QoQ	%YoY	(proforma)	(adjusted) ¹	
	ล้านบาท	ล้านบาท	ล้านบาท			ล้านบาท	ล้านบาท	%YoY
ธุรกิจผลิตไฟฟ้าจากก๊าซธรรมชาติ	27,865	32,916	23,205	-29.5%	-16.7%	85,788	81,896	-4.5%
ธุรกิจพลังงานหมุนเวียน	914	1,044	1,086	4.0%	18.8%	2,437	3,201	31.3%
ธุรกิจก๊าซ	-	3,375	3,199	-5.2%	n.a.	-	9,544	n.a.
ธุรกิจโครงสร้างพื้นฐานและสาธารณูปโภค	838	423	772	82.2%	-7.9%	3,000	1,447	-51.8%
ธุรกิจดาวเทียม	614	535	517	-3.4%	-15.9%	1,861	1,551	-16.7%
ธุรกิจดิจิทัล	-	40	85	112.5%	n.a.	-	142	n.a.
รายได้ค่าบริการจัดการ	221	184	174	-5.3%	-20.9%	556	556	0.1%
รายได้อื่น	816	2,100	1,140	-45.7%	39.7%	2,543	4,802	88.8%
รายได้รวม	31,267	40,617	30,177	-25.7%	-3.5%	96,185	103,139	7.2%

¹ ตัวเลขสำหรับงวด 9M'2568 ประกอบด้วยข้อมูลทางการเงินรวมเสมือนสำหรับงวดสามเดือนสิ้นสุดวันที่ 31 มีนาคม 2568 และผลการดำเนินงานของบริษัทฯ ตั้งแต่วันที่ 1 เมษายน 2568 ถึงวันที่ 30 กันยายน 2568



รายได้รวมจากการดำเนินธุรกิจ ใน Q3'2568 อยู่ที่ 30,177 ล้านบาท ลดลงร้อยละ 3.5 YoY และลดลงร้อยละ 25.7 QoQ ประกอบด้วย

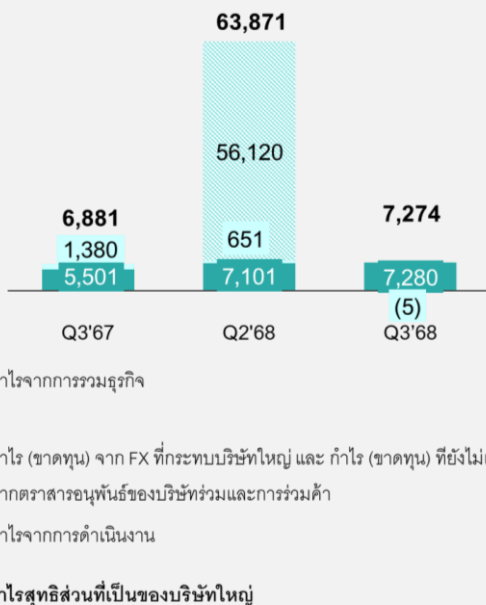
- 1) รายได้จากธุรกิจผลิตไฟฟ้าจากก๊าซธรรมชาติ อยู่ที่ 23,205 ล้านบาท ลดลงร้อยละ 16.7 YoY และลดลงร้อยละ 29.5 QoQ สาเหตุหลักจากปริมาณการจำหน่ายไฟฟ้าของกลุ่มโรงไฟฟ้า IPP ที่ลดลงเนื่องจากมีเหตุขัดข้องบำรุงตามแผนงานมากขึ้น ประกอบกับต้นทุนค่าก๊าซธรรมชาติที่ลดลง ส่งผลให้โรงไฟฟ้า IPP มีรายได้ค่าพลังงานไฟฟ้าลดลง และราคาขายไฟฟ้าต่อหน่วยของโรงไฟฟ้า SPP ปรับลดลงด้วย
- 2) รายได้จากธุรกิจพลังงานหมุนเวียน อยู่ที่ 1,086 ล้านบาท เพิ่มขึ้นร้อยละ 18.8 YoY โดยหลักมาจากการเปิดดำเนินการเชิงพาณิชย์ของโรงไฟฟ้าพลังงานแสงอาทิตย์ในประเทศ กำลังการผลิตติดตั้งรวม 532 เมกะวัตต์ และรายได้เพิ่มขึ้นร้อยละ 4.0 QoQ โดยหลักเป็นผลจาก GULF1 ที่มีกรับรัฐรายได้จากการให้บริการก่อสร้างโครงการและการจำหน่ายแผงพลังงานแสงอาทิตย์เพิ่มขึ้นเมื่อเทียบกับไตรมาสก่อนหน้า
- 3) รายได้จากธุรกิจก๊าซ อยู่ที่ 3,199 ล้านบาท เป็นรายได้จากธุรกิจจัดหาและค้าส่งก๊าซธรรมชาติ โดยบริษัทย่อย GLNG ซึ่งเริ่มนำเข้าก๊าซธรรมชาติเหลวเป็นครั้งแรกใน Q1'2568 โดยรายได้ลดลงร้อยละ 5.2 QoQ จากปริมาณการจำหน่ายก๊าซที่ลดลง ตามทิศทางการผลิตไฟฟ้าของกลุ่มบริษัทฯ นอกจากนี้ ราคาขายก๊าซเฉลี่ยต่อหน่วยยังปรับลดลงตามทิศทางเดียวกับราคาก๊าซธรรมชาติเหลวในตลาดโลก
- 4) รายได้จากธุรกิจโครงสร้างพื้นฐานและสาธารณูปโภค อยู่ที่ 772 ล้านบาท ปรับลดลงร้อยละ 7.9 YoY แต่เพิ่มขึ้นร้อยละ 82.2 QoQ โดยเปลี่ยนแปลงตามสัดส่วนความคืบหน้าของงานก่อสร้างโครงการพัฒนาท่าเรืออุตสาหกรรม MTP3 ทั้งนี้ บริษัทฯ เริ่มบันทึกรายได้จากการก่อสร้างท่าเทียบเรือก๊าซและสถานีรับ-จ่ายก๊าซธรรมชาติเหลว ใน Q2'2568 เป็นต้นไป

5) รายได้จากธุรกิจดาวเทียม อยู่ที่ 517 ล้านบาท ลดลงร้อยละ 15.9% YoY จากโครงการบริการโทรคมนาคมพื้นฐานโดยทั่วถึงและบริการเพื่อสังคม (USO) ระยะที่ 2 ที่หมดอายุตั้งแต่ Q3'2567 ขณะที่รายได้ลดลงร้อยละ 3.4 QoQ จากธุรกิจ Space Tech ประกอบกับได้รับผลกระทบจากค่าเงินบาทที่แข็งค่าขึ้นด้วย

6) รายได้จากธุรกิจดิจิทัล อยู่ที่ 85 ล้านบาท โดยเป็นรายได้ของธุรกิจคลาวด์ ที่กลุ่มบริษัทฯ ได้เริ่มเปิดให้บริการบางส่วนใน Q1'2568

ส่วนแบ่งกำไร core profit จากบริษัทร่วมและการร่วมค้า ใน Q3'2568 อยู่ที่ 5,622 ล้านบาท เพิ่มขึ้นร้อยละ 45.4 YoY จาก ADVANC ที่มีผลประกอบการที่ดีขึ้น และ Jackson ได้รับรายได้ค่า Capacity Payment ในตลาด PJM ที่เพิ่มขึ้นอย่างมีนัยสำคัญ ประกอบกับโรงไฟฟ้า HKP หน่วยที่ 2 เปิดดำเนินการเชิงพาณิชย์ในวันที่ 1 มกราคม 2568 ทั้งนี้ core profit จากบริษัทร่วมและการร่วมค้า เพิ่มขึ้นร้อยละ 20.1 QoQ จากผลการดำเนินงานที่ดีขึ้นของ ADVANC และ Jackson ตามที่กล่าวถึงในข้างต้น ประกอบกับโรงไฟฟ้าพลังงานลม GGC มีผลการดำเนินงานปรับตัวดีขึ้นด้วย

กำไรสุทธิส่วนผู้ถือหุ้นของบริษัทใหญ่ (ล้านบาท)



กำไรจากการดำเนินงาน (core profit) ใน Q3'2568 เท่ากับ 7,280 ล้านบาท เพิ่มขึ้นร้อยละ 32.3 YoY โดยหลักมาจากการเปิดดำเนินการเชิงพาณิชย์ของโครงการโรงไฟฟ้า GPD หน่วยที่ 4 และโรงไฟฟ้าพลังงานแสงอาทิตย์ในประเทศ ประกอบกับรับรู้ส่วนแบ่งกำไรที่เพิ่มขึ้นจาก ADVANC, GJP, HKP และ Jackson รวมถึงมีเงินปันผลรับจาก KBANK ทั้งนี้ core profit เพิ่มขึ้นร้อยละ 2.5 QoQ โดยหลักจากโรงไฟฟ้า GSRC ที่หยุดซ่อมบำรุงตามแผนงานเป็นระยะเวลาน้อยลง และส่วนแบ่งกำไรที่เพิ่มขึ้นจาก ADVANC, GGC, GJP และ Jackson ซึ่งชดเชยเงินปันผลที่ลดลงจาก KBANK ได้ทั้งหมด

กำไรสุทธิส่วนที่เป็นของบริษัทใหญ่ เท่ากับ 7,274 ล้านบาท เพิ่มขึ้นร้อยละ 5.7 YoY เติบโตตามทิศทางเดียวกับ core profit แม้ Q3'2568 จะมีกำไรจากอัตราแลกเปลี่ยนที่กระทบบริษัทใหญ่และขาดทุนที่ยังไม่เกิดขึ้นจากตราสารอนุพันธ์ สุทธิเป็นขาดทุน 5 ล้านบาท เทียบกับ Q3'2567 ที่มีกำไรจากรายการดังกล่าวรวม 1,380 ล้านบาท อย่างไรก็ตาม กำไรสุทธิส่วนที่เป็นของบริษัทใหญ่ ลดลงร้อยละ 88.6 QoQ เนื่องจากใน Q2'2568 บริษัทฯ มีกำไรจากการรวมธุรกิจ จำนวน 56,120 ล้านบาท ซึ่งเป็นรายการที่เกิดขึ้นครั้งเดียว และมีกำไรจากอัตราแลกเปลี่ยนที่กระทบบริษัทใหญ่และกำไรที่ยังไม่เกิดขึ้นจากตราสารอนุพันธ์ รวม 651 ล้านบาท

สรุปฐานะการเงินของบริษัทฯ ณ วันที่ 30 กันยายน 2568

- สินทรัพย์รวม ณ 30 กันยายน 2568 เท่ากับ 752,800 ล้านบาท เพิ่มขึ้นร้อยละ 2.1 จาก 1 เมษายน 2568 (วันครบบริษัท) โดยหลักเพิ่มขึ้นจากความคืบหน้าในการก่อสร้างโรงไฟฟ้าพลังงานหมุนเวียนภายใต้กลุ่มบริษัทฯ และมีเงินลงทุนในตราสารทุนเพิ่มเติม
- หนี้สินรวม ณ 30 กันยายน 2568 เท่ากับ 398,589 ล้านบาท เพิ่มขึ้นร้อยละ 0.2 จาก 1 เมษายน 2568 ส่วนใหญ่เพิ่มขึ้นจากเงินกู้ยืมจากสถาบันการเงินเพื่อใช้ในการลงทุนโครงการโรงไฟฟ้าในกลุ่มบริษัทฯ สุทธิการชำระคืนหุ้นกู้ที่ถึงกำหนดไถ่ถอนในระหว่างงวด
- ส่วนของผู้ถือหุ้น ณ 30 กันยายน 2568 เท่ากับ 354,210 ล้านบาท เพิ่มขึ้นร้อยละ 4.2 จาก 1 เมษายน 2568 โดยเพิ่มขึ้นจากผลการดำเนินงานของกลุ่มบริษัทฯ สุทธิกับเงินปันผลที่บริษัทจ่ายให้ผู้ถือหุ้นอื่นที่ไม่ใช่บริษัทฯ
- ณ วันที่ 30 กันยายน 2568 กลุ่มบริษัทฯ มีอัตราส่วนหนี้สินที่มีภาระดอกเบี้ยสุทธิ (รวมหนี้สินตามสัญญาเช่า) ต่อส่วนของผู้ถือหุ้นที่ต้องดำรงตามข้อกำหนดสิทธิ อยู่ที่ 0.85 เท่า ซึ่งต่ำกว่าเงื่อนไขและข้อตกลงที่กำหนดสำหรับหุ้นกู้ของบริษัทฯ ที่ 3.50 เท่า

บริษัท กัลฟ์ ดีเวลลอปเม้นท์ จำกัด (มหาชน)

คำอธิบายและการวิเคราะห์ผลการดำเนินงานของฝ่ายจัดการ สำหรับรอบระยะเวลาบัญชี ตั้งแต่วันที่ 1 กรกฎาคม 2568 ถึงวันที่ 30 กันยายน 2568

ผลการดำเนินงานแบ่งตามประเภทธุรกิจ

ธุรกิจผลิตไฟฟ้าจากก๊าซธรรมชาติ

รายได้จากธุรกิจผลิตไฟฟ้าจากก๊าซธรรมชาติ	Q3'67	Q2'68	Q3'68	เปลี่ยนแปลง		9M'67	9M'68	เปลี่ยนแปลง
	(proforma)			% QoQ	% YoY	(proforma)	(adjusted) ¹	
	ล้านบาท	ล้านบาท	ล้านบาท			ล้านบาท	ล้านบาท	%YoY
รายได้จากการขายไฟฟ้าให้แก่ กฟผ.	22,652	27,579	17,866	-35.2%	-21.1%	70,272	65,626	-6.6%
รายได้จากการขายไฟฟ้าให้แก่ลูกค้าอุตสาหกรรม	2,334	2,175	2,136	-1.8%	-8.5%	6,900	6,513	-5.6%
รายได้จากการขายไอน้ำให้แก่ลูกค้าอุตสาหกรรม	192	202	184	-9.1%	-4.2%	564	594	5.3%
รายได้จากสัญญาเช่าภายใต้สัญญาซื้อขายไฟฟ้า	2,686	2,959	3,018	2.0%	12.4%	8,052	9,162	13.8%
รายได้รวมจากธุรกิจผลิตไฟฟ้าจากก๊าซธรรมชาติ	27,865	32,916	23,205	-29.5%	-16.7%	85,788	81,896	-4.5%

ใน Q3'2568 กลุ่มธุรกิจผลิตไฟฟ้าจากก๊าซธรรมชาติ บันทึกรายได้ 23,205 ล้านบาท ลดลงร้อยละ 16.7 เมื่อเทียบกับ Q3'2567 โดยหลักมาจากปริมาณการจำหน่ายไฟฟ้าของกลุ่มโรงไฟฟ้า IPP ที่ลดลง ส่วนหนึ่งเนื่องจากโรงไฟฟ้า GSRC หน่วยที่ 2 และโรงไฟฟ้า GPD หน่วยที่ 2 หยุดซ่อมบำรุงตามแผนงานเป็นเวลา 24 วัน และ 21 วัน ตามลำดับ และอีกส่วนหนึ่งจากความต้องการใช้ไฟฟ้าในประเทศที่อ่อนตัวลงจากช่วงเดียวกันของปีก่อน นอกจากนี้ ต้นทุนค่าก๊าซธรรมชาติที่ลดลง ยังส่งผลให้โรงไฟฟ้า IPP มีรายได้ค่าพลังงานไฟฟ้า (Energy Payment) ลดลง และราคาขายไฟฟ้าต่อหน่วยของโรงไฟฟ้า SPP ปรับลดลงด้วย ทั้งนี้ รายได้จากสัญญาเช่าภายใต้สัญญาซื้อขายไฟฟ้าที่เพิ่มขึ้น เนื่องมาจากการเปิดดำเนินการเชิงพาณิชย์ของโรงไฟฟ้า GPD หน่วยที่ 4 เมื่อวันที่ 1 ตุลาคม 2567

เมื่อเทียบกับ Q2'2568 กลุ่มธุรกิจผลิตไฟฟ้าจากก๊าซธรรมชาติ บันทึกรายได้ลดลงร้อยละ 29.5 โดยหลักเป็นผลจากปริมาณการจำหน่ายไฟฟ้าโดยรวมที่ลดลง โดยโรงไฟฟ้า GPD มีการหยุดซ่อมบำรุงตามแผนงานเป็นระยะเวลา 21 วัน ในขณะที่ไตรมาสก่อนไม่มีหยุดซ่อมบำรุงประกอบกับ กฟผ. มีการส่งผลิตไฟฟ้าจากโรงไฟฟ้าก๊าซธรรมชาติในประเทศโดยรวมน้อยลง เนื่องจากโรงไฟฟ้าพลังน้ำสามารถผลิตไฟฟ้าได้มากขึ้นจากไตรมาสก่อนอย่างมีนัยสำคัญ นอกจากนี้ ต้นทุนค่าก๊าซธรรมชาติที่ลดลง ยังส่งผลให้โรงไฟฟ้า IPP มีรายได้ค่าพลังงานไฟฟ้าลดลง และราคาขายไฟฟ้าต่อหน่วยของโรงไฟฟ้า SPP ปรับลดลงด้วย

สำหรับ 9M'2568¹ กลุ่มธุรกิจผลิตไฟฟ้าจากก๊าซธรรมชาติ มีรายได้ 81,896 ล้านบาท ลดลงร้อยละ 4.5 เมื่อเทียบกับ 9M'2567 โดยหลักลดลงจากปริมาณการจำหน่ายไฟฟ้าของโรงไฟฟ้า GSRC หน่วยที่ 1 และ 2 ที่ทยอยหยุดซ่อมบำรุงใหญ่ตามแผนงานในช่วง 9 เดือนแรกของปีนี้ อย่างไรก็ตาม รายได้ที่เพิ่มขึ้นจากการเปิดดำเนินการเชิงพาณิชย์ของโรงไฟฟ้า GPD หน่วยที่ 4 เมื่อวันที่ 1 ตุลาคม 2567 สามารถชดเชยผลกระทบของการหยุดซ่อมบำรุงของโรงไฟฟ้า GSRC ได้ส่วนหนึ่ง ทั้งนี้ ต้นทุนค่าก๊าซธรรมชาติที่ต่ำลงส่งผลให้รายได้จากการขายไฟฟ้าให้แก่ลูกค้าอุตสาหกรรมปรับลดลงเล็กน้อย ในขณะที่ปริมาณการจำหน่ายไฟฟ้าให้แก่ลูกค้าอุตสาหกรรมอยู่ในระดับใกล้เคียงเดิม

ปัจจัยที่ส่งผลต่อรายได้ของธุรกิจผลิตไฟฟ้าจากก๊าซธรรมชาติ

ปริมาณการขายไฟฟ้าและขายไอน้ำ	Q3'67	Q2'68	Q3'68	เปลี่ยนแปลง		9M'67	9M'68	เปลี่ยนแปลง
				% QoQ	% YoY			%YoY
โครงการโรงไฟฟ้าภายใต้บริษัทย่อย GMP								
ปริมาณการขายไฟฟ้าให้ กฟผ. (GWh)	1,924	1,946	1,902	-2.3%	-1.1%	5,533	5,524	-0.2%
ปริมาณการขายไฟฟ้าให้ลูกค้าอุตสาหกรรม (GWh)	601	584	590	1.0%	-1.8%	1,769	1,741	-1.6%
ปริมาณการขายไอน้ำ (ตัน)	153,881	174,744	168,234	-3.7%	9.3%	450,095	512,576	13.9%
โครงการโรงไฟฟ้าภายใต้บริษัทย่อย IPD								
โครงการ GSRC - ปริมาณการขายไฟฟ้าให้ กฟผ. (GWh)	3,806	3,804	2,608	-31.4%	-31.5%	13,111	9,384	-28.4%
โครงการ GPD - ปริมาณการขายไฟฟ้าให้ กฟผ. (GWh)	2,887	4,074	2,500	-38.6%	-13.4%	9,074	9,517	4.9%

¹ ตัวเลขสำหรับงวด 9M'2568 ประกอบด้วยข้อมูลทางการเงินรวมเสมือนสำหรับงวดสามเดือนสิ้นสุดวันที่ 31 มีนาคม 2568 และผลการดำเนินงานของบริษัทฯ ตั้งแต่วันที่ 1 เมษายน 2568 ถึงวันที่ 30 กันยายน 2568

ราคาขายไฟฟ้าและไอน้ำเฉลี่ย	Q3'67	Q2'68	Q3'68	เปลี่ยนแปลง		9M'67	9M'68	เปลี่ยนแปลง
โครงการโรงไฟฟ้าภายใต้บริษัทย่อย GMP				% QoQ	% YoY			%YoY
ราคาขายไฟฟ้าให้ กฟผ. (บาท / kWh)	3.69	4.03	3.39	-15.8%	-8.2%	3.69	3.72	0.8%
ราคาขายไฟฟ้าให้ลูกค้าอุตสาหกรรม (บาท / kWh)	3.77	3.62	3.54	-2.0%	-6.0%	3.76	3.63	-3.4%
ราคาขายไอน้ำ (บาท / ตัน)	1,237.9	1,145.9	1,089.8	-4.9%	-12.0%	1,240.9	1,148.7	-7.4%
โครงการโรงไฟฟ้าภายใต้บริษัทย่อย IPD								
โครงการ GSRC - ราคาขายไฟฟ้าให้ กฟผ. (บาท / kWh)	2.81	3.09	2.96	-4.3%	5.3%	2.66	3.02	13.5%
โครงการ GPD - ราคาขายไฟฟ้าให้ กฟผ. (บาท / kWh)	2.78	2.83	2.93	3.6%	5.4%	2.69	2.91	8.1%

ธุรกิจพลังงานหมุนเวียน

รายได้จากธุรกิจพลังงานหมุนเวียน	Q3'67	Q2'68	Q3'68	เปลี่ยนแปลง		9M'67	9M'68	เปลี่ยนแปลง
	(proforma)					(proforma)	(adjusted) ¹	
	ล้านบาท	ล้านบาท	ล้านบาท	% QoQ	% YoY	ล้านบาท	ล้านบาท	%YoY
รายได้จากการขายไฟฟ้าให้แก่ กฟผ. และ กฟภ.	210	704	671	-4.8%	219.3%	616	2,012	226.7%
รายได้จากการขายไฟฟ้าให้แก่ลูกค้าอุตสาหกรรม	65	66	69	4.9%	6.8%	194	203	4.8%
รายได้จากการขายไฟฟ้าให้แก่การไฟฟ้าเวียดนาม	220	211	212	0.5%	-3.6%	750	684	-8.8%
รายได้อื่น ๆ	419	63	134	112.8%	-68.1%	878	302	-65.6%
รายได้รวมจากธุรกิจพลังงานหมุนเวียน	914	1,044	1,086	4.0%	18.8%	2,437	3,201	31.3%

ใน Q3'2568 กลุ่มธุรกิจพลังงานหมุนเวียน มีรายได้ 1,086 ล้านบาท เพิ่มขึ้นร้อยละ 18.8 เมื่อเทียบกับ Q3'2567 โดยหลักเป็นผลจากโครงการโรงไฟฟ้าพลังงานแสงอาทิตย์ในประเทศ กำลังการผลิตติดตั้งรวม 532 เมกะวัตต์ ที่เปิดดำเนินการเชิงพาณิชย์ในวันที่ 31 ธันวาคม 2567 ส่งผลให้ปริมาณการจำหน่ายไฟฟ้าให้แก่ กฟผ. และ กฟภ. ปรับเพิ่มขึ้นอย่างมีนัยสำคัญ อย่างไรก็ตาม โครงการในประเทศเวียดนามมีรายได้ลดลงโดยค่าไฟต่อหน่วยที่บันทึกเป็นเงินบาท มีมูลค่าน้อยลงจากค่าเงินเวียดนามที่อ่อนค่าลงเมื่อเทียบกับค่าเงินบาท ทั้งนี้ รายได้อื่น ๆ ลดลงจาก GULF1 ที่มีการรับรู้รายได้จากการให้บริการก่อสร้างโครงการและการจำหน่ายแผงพลังงานแสงอาทิตย์น้อยลง โดยเป็นไปตามปริมาณการก่อสร้างโครงการของลูกค้านแต่ละไตรมาส

เมื่อเทียบกับ Q2'2568 กลุ่มธุรกิจพลังงานหมุนเวียน มีรายได้เพิ่มขึ้นร้อยละ 4.0 โดยหลักเป็นผลจาก GULF1 ที่มีการรับรู้รายได้จากการให้บริการก่อสร้างโครงการและการจำหน่ายแผงพลังงานแสงอาทิตย์เพิ่มขึ้นเมื่อเทียบกับไตรมาสก่อนหน้า ช่วยชดเชยผลกระทบจากรายได้จากการขายไฟฟ้าให้แก่ กฟผ. และ กฟภ. ที่ปรับลดลงจากโครงการโรงไฟฟ้าพลังงานแสงอาทิตย์ในประเทศ ที่ผลิตไฟฟ้าได้ลดลงเล็กน้อย ซึ่งเป็นไปตามปัจจัยด้านฤดูกาล ได้ทั้งหมด

สำหรับ 9M'2568¹ ธุรกิจพลังงานหมุนเวียน มีรายได้ 3,201 ล้านบาท เพิ่มขึ้นร้อยละ 31.3 เมื่อเทียบกับ 9M'2567 โดยรายได้จากการขายไฟฟ้าให้แก่ กฟผ. และ กฟภ. ปรับเพิ่มขึ้นอย่างมีนัยสำคัญ จากโครงการโรงไฟฟ้าพลังงานแสงอาทิตย์ในประเทศที่เปิดดำเนินการเชิงพาณิชย์ในวันที่ 31 ธันวาคม 2567 อย่างไรก็ตาม โครงการในประเทศเวียดนามมีรายได้ลดลงจากค่าเงินเวียดนามที่อ่อนค่าลงเมื่อเทียบกับค่าเงินบาท และ รายได้อื่น ๆ ลดลงจากการให้บริการก่อสร้างโครงการและการจำหน่ายแผงพลังงานแสงอาทิตย์น้อยลงของ GULF1

¹ ตัวเลขสำหรับงวด 9M'2568 ประกอบด้วยข้อมูลทางการเงินรวมเสมือนสำหรับงวดสามเดือนสิ้นสุดวันที่ 31 มีนาคม 2568 และผลการดำเนินงานของบริษัทฯ ตั้งแต่วันที่ 1 เมษายน 2568 ถึงวันที่ 30 กันยายน 2568

ปัจจัยที่ส่งผลต่อรายได้ของธุรกิจพลังงานหมุนเวียน

ปริมาณการขายไฟฟ้า	Q3'67	Q2'68	Q3'68	เปลี่ยนแปลง		9M'67	9M'68	เปลี่ยนแปลง
ปริมาณการขายไฟฟ้าให้ กฟผ. (GWh)				% QoQ	% YoY			%YoY
โรงไฟฟ้าชีวมวล GCG	44	45	45	1.0%	2.5%	131	119	-9.1%
โรงไฟฟ้าพลังงานแสงอาทิตย์	-	81	72	-10.4%	n.a.	-	240	n.a.
โรงไฟฟ้าพลังงานแสงอาทิตย์ร่วมกับระบบกักเก็บพลังงาน	-	115	110	-4.3%	n.a.	-	337	n.a.
ปริมาณการขายไฟฟ้าให้แก่การไฟฟ้าเวียดนาม (GWh)								
โรงไฟฟ้าพลังงานแสงอาทิตย์ GTN1 และ GTN2	42	44	41	-5.4%	-1.6%	129	128	-0.2%
โรงไฟฟ้าพลังงานลม MKW	71	67	79	17.7%	10.6%	254	248	-2.4%
ราคาขายไฟฟ้าเฉลี่ย	Q3'67	Q2'68	Q3'68	เปลี่ยนแปลง		9M'67	9M'68	เปลี่ยนแปลง
ราคาขายไฟฟ้าให้ กฟผ. (บาท / kWh)				% QoQ	% YoY			%YoY
โรงไฟฟ้าชีวมวล GCG	4.71	4.55	4.50	-1.1%	-4.4%	4.69	4.56	-2.8%
โรงไฟฟ้าพลังงานแสงอาทิตย์	-	2.17	2.17	0.0%	n.a.	-	2.17	n.a.
โรงไฟฟ้าพลังงานแสงอาทิตย์ร่วมกับระบบกักเก็บพลังงาน	-	2.83	2.83	0.0%	n.a.	-	2.83	n.a.
ราคาขายไฟฟ้าให้แก่การไฟฟ้าเวียดนาม (บาท / kWh)								
โรงไฟฟ้าพลังงานแสงอาทิตย์ GTN1 และ GTN2	3.17	3.10	3.02	-2.4%	-4.6%	3.27	3.09	-5.5%
โรงไฟฟ้าพลังงานลม MKW	1.25	1.24	1.19	-4.1%	-4.4%	1.31	1.23	-6.4%

ธุรกิจก๊าซ

รายได้จากธุรกิจก๊าซ	Q3'67	Q2'68	Q3'68	เปลี่ยนแปลง		9M'67	9M'68	เปลี่ยนแปลง
	(proforma)					(proforma)	(adjusted) ¹	
	ล้านบาท	ล้านบาท	ล้านบาท	% QoQ	% YoY	ล้านบาท	ล้านบาท	%YoY
รายได้ของ GLNG	-	3,375	3,199	-5.2%	n.a.	-	9,544	n.a.

รายได้จากธุรกิจก๊าซใน Q3'2568 อยู่ที่ 3,199 ล้านบาท ลดลงร้อยละ 5.2 เมื่อเทียบกับ Q2'2568 และสำหรับ 9M'2568¹ รายได้จากธุรกิจก๊าซ อยู่ที่ 9,544 ล้านบาท เป็นรายได้จากธุรกิจจัดหาและค้าส่งก๊าซธรรมชาติ โดยบริษัทย่อย GLNG ซึ่งเริ่มนำเข้าก๊าซธรรมชาติเหลว (LNG) เป็นครั้งแรกใน Q1'2568 เพื่อใช้เป็นเชื้อเพลิงในการผลิตไฟฟ้าสำหรับโครงการโรงไฟฟ้าภายใต้กลุ่มบริษัท โดยใน Q3'2568 มีรายได้ลดลงเมื่อเทียบกับไตรมาสก่อน จากปริมาณการจำหน่ายก๊าซที่ลดลงตามทิศทางการผลิตไฟฟ้าของกลุ่มบริษัท นอกจากนี้ ราคาขายก๊าซเฉลี่ยต่อหน่วย ยังปรับลดลงตามทิศทางเดียวกับราคาก๊าซธรรมชาติเหลวในตลาดโลก ทั้งนี้ รายได้ที่ปรากฏในงบการเงินรวม จะเป็นรายได้จากการขาย LNG ให้กับบริษัทร่วมและลูกค้ารายอื่น ๆ นอกกลุ่มบริษัท เท่านั้น

ปัจจัยที่ส่งผลต่อรายได้ของธุรกิจก๊าซ

	Q3'67	Q2'68	Q3'68	เปลี่ยนแปลง		9M'67	9M'68	เปลี่ยนแปลง
	ล้านบาท	ล้านบาท	ล้านบาท	% QoQ	% YoY	ล้านบาท	ล้านบาท	%YoY
ปริมาณการขายก๊าซ (พันล้านบีทียู)	-	47,515	29,269	-38.4%	n.a.	-	105,118	n.a.
ราคาขายก๊าซเฉลี่ย (บาท/ ล้านบีทียู)	-	298.6	279.4	-6.4%	n.a.	-	297.2	n.a.

¹ ตัวเลขสำหรับงวด 9M'2568 ประกอบด้วยข้อมูลทางการเงินรวมเสมือนสำหรับงวดสามเดือนสิ้นสุดวันที่ 31 มีนาคม 2568 และผลการดำเนินงานของบริษัทฯ ตั้งแต่วันที่ 1 เมษายน 2568 ถึงวันที่ 30 กันยายน 2568

ธุรกิจโครงสร้างพื้นฐานและสาธารณูปโภค

รายได้จากธุรกิจโครงสร้างพื้นฐานและสาธารณูปโภค	Q3'67	Q2'68	Q3'68	เปลี่ยนแปลง		9M'67	9M'68	เปลี่ยนแปลง
	(proforma)			% QoQ	% YoY	(proforma)	(adjusted) ¹	
	ล้านบาท	ล้านบาท	ล้านบาท			ล้านบาท	ล้านบาท	%YoY
รายได้ค่าก่อสร้างตามสัญญาสัมปทาน	838	423	772	82.2%	-7.9%	3,000	1,447	-51.8%

ใน Q3'2568 บริษัทฯ บันทึกรายได้ค่าก่อสร้างตามสัญญาสัมปทาน อยู่ที่ 772 ล้านบาท ปรับลดลงร้อยละ 7.9 เมื่อเทียบกับ Q3'2567 แต่เพิ่มขึ้นร้อยละ 82.2 เมื่อเทียบกับ Q2'2568 และสำหรับ 9M'2568¹ รายได้ค่าก่อสร้างตามสัญญาสัมปทาน อยู่ที่ 1,447 ล้านบาท ปรับลดลงร้อยละ 51.8 เมื่อเทียบกับ 9M'2567 โดยเป็นรายได้สำหรับโครงการพัฒนาท่าเรืออุตสาหกรรม MTP3 ในส่วนของงานถมทะเล (โครงการระยะที่ 1) และงานพัฒนาท่าเทียบเรือก๊าซและสถานีรับ-จ่ายก๊าซธรรมชาติเหลว (LNG Terminal) (โครงการระยะที่ 2) ซึ่งบันทึกรายได้ตามสัดส่วนความคืบหน้าในการพัฒนาโครงการในแต่ละงวด ตามการตีความมาตรฐานการรายงานทางการเงิน ฉบับที่ 12 (TRFRIC 12) โดยโครงการดังกล่าวได้เริ่มบันทึกรายได้จากการก่อสร้าง โครงการระยะที่ 2 เป็นครั้งแรกใน Q2'2568

ธุรกิจดาวเทียม

รายได้จากธุรกิจดาวเทียม	Q3'67	Q2'68	Q3'68	เปลี่ยนแปลง		9M'67	9M'68	เปลี่ยนแปลง
	(proforma)			% QoQ	% YoY	(proforma)	(adjusted) ¹	
	ล้านบาท	ล้านบาท	ล้านบาท			ล้านบาท	ล้านบาท	%YoY
รายได้ของ THCOM	614	535	517	-3.4%	-15.9%	1,861	1,551	-16.7%

รายได้จากธุรกิจดาวเทียมใน Q3'2568 อยู่ที่ 517 ล้านบาท ปรับลดลงร้อยละ 15.9 เมื่อเทียบกับ Q3'2567 โดยหลักลดลงจากรายได้จากโครงการบริการโทรคมนาคมพื้นฐานโดยทั่วถึงและบริการเพื่อสังคม (Universal Service Obligation: USO) ระยะที่ 2 ของคณะกรรมการกิจการกระจายเสียง กิจการโทรทัศน์และกิจการโทรคมนาคมแห่งชาติ (กสทช.) ที่หมดอายุตั้งแต่ Q3'2567 และรายได้จากการให้บริการดาวเทียมแบบทั่วไปที่ปรับตัวลดลงสอดคล้องกับอุปสงค์ของตลาดที่ชะลอตัวลง

เมื่อเทียบกับ Q2'2568 รายได้จากธุรกิจดาวเทียมปรับลดลงร้อยละ 3.4 เนื่องจากใน Q2'2568 THCOM มีรายได้จากธุรกิจ Space Tech น้อยลง ประกอบกับค่าเงินบาทที่แข็งค่าขึ้น ส่งผลให้รายได้เมื่อบันทึกเป็นสกุลเงินบาท มีมูลค่าน้อยลงด้วย ทั้งนี้ แม้จะอยู่ในช่วงเปลี่ยนผ่านจากการที่ดาวเทียมไทยคม 4 ใกล้สิ้นอายุการใช้งาน แต่ THCOM ยังคงสามารถรักษารายได้หลักได้อย่างต่อเนื่อง ผ่านการบริหารจัดการโครงสร้างของลูกค้านำตามแผนงาน

สำหรับ 9M'2568¹ รายได้จากธุรกิจดาวเทียม อยู่ที่ 1,551 ล้านบาท ปรับลดลงร้อยละ 16.7 โดยหลักลดลงจากการสิ้นสุดของโครงการ USO ระยะที่ 2 ตามที่ได้กล่าวถึงในข้างต้น

ธุรกิจดิจิทัล

รายได้จากธุรกิจดิจิทัล	Q3'67	Q2'68	Q3'68	เปลี่ยนแปลง		9M'67	9M'68	เปลี่ยนแปลง
	(proforma)			% QoQ	% YoY	(proforma)	(adjusted) ¹	
	ล้านบาท	ล้านบาท	ล้านบาท			ล้านบาท	ล้านบาท	%YoY
รายได้ของ Gulf Edge	-	40	85	112.5%	n.a.	-	142	n.a.

รายได้จากธุรกิจดิจิทัลใน Q3'2568 อยู่ที่ 85 ล้านบาท เพิ่มขึ้นร้อยละ 112.5 เมื่อเทียบกับ Q2'2568 และสำหรับ 9M'2568¹ รายได้จากธุรกิจดิจิทัล อยู่ที่ 142 ล้านบาท โดยเป็นรายได้ของธุรกิจคลาวด์ ที่กลุ่มบริษัทฯ ได้ทยอยเริ่มเปิดให้บริการแก่ลูกค้าตั้งแต่ Q1'2568 เป็นต้นมา

¹ ตัวเลขสำหรับงวด 9M'2568 ประกอบด้วยข้อมูลทางการเงินรวมเสมือนสำหรับงวดสามเดือนสิ้นสุดวันที่ 31 มีนาคม 2568 และผลการดำเนินงานของบริษัทฯ ตั้งแต่วันที่ 1 เมษายน 2568 ถึงวันที่ 30 กันยายน 2568

รายได้ค่าบริหารจัดการ

รายได้ค่าบริหารจัดการ	Q3'67	Q2'68	Q3'68	เปลี่ยนแปลง		9M'67	9M'68	เปลี่ยนแปลง
	(proforma)			% QoQ	% YoY	(proforma)	(adjusted) ¹	
	ล้านบาท	ล้านบาท	ล้านบาท			ล้านบาท	ล้านบาท	%YoY
รายได้ค่าบริหารจัดการ	221	184	174	-5.3%	-20.9%	556	556	0.1%

รายได้ค่าบริหารจัดการเป็นรายได้จากการที่บริษัทฯ ให้บริการที่ปรึกษา หรือการบริหารจัดการโครงการ แก่ GJP, GPC, HKP, HKH, PTT NGD, TTT และ GSA DC รวมถึงการร่วมค้าภายใต้ GULF1 โดยใน Q3'2568 บริษัทฯ มีรายได้ค่าบริหารจัดการเท่ากับ 174 ล้านบาท ลดลงร้อยละ 20.9 เมื่อเทียบกับ Q3'2567 และลดลงร้อยละ 5.3 เมื่อเทียบกับ Q2'2568 โดยหลักเป็นผลจากการให้บริการแก่บริษัทในเครือที่ลดลง ทั้งนี้ สำหรับงวด 9M'2568 ¹ รายได้ค่าบริหารจัดการเท่ากับ 556 ล้านบาท ซึ่งอยู่ในระดับใกล้เคียงเดิมจากช่วงเดียวกันของปีก่อน

รายได้อื่น

รายได้อื่น	Q3'67	Q2'68	Q3'68	เปลี่ยนแปลง		9M'67	9M'68	เปลี่ยนแปลง
	(proforma)			% QoQ	% YoY	(proforma)	(adjusted) ¹	
	ล้านบาท	ล้านบาท	ล้านบาท			ล้านบาท	ล้านบาท	%YoY
เงินปันผลรับ	60	1,044	276	-73.6%	359.3%	161	1,348	738.2%
ดอกเบี้ยรับ	734	842	796	-5.4%	8.4%	2,133	2,394	12.2%
รายได้อื่น	22	214	68	-68.1%	217.1%	249	1,060	325.1%
รวมรายได้อื่น	816	2,100	1,140	-45.7%	39.7%	2,543	4,802	88.8%

ใน Q3'2568 บริษัทฯ บันทึกรายได้อื่น 1,140 ล้านบาท เพิ่มขึ้นร้อยละ 39.7 เมื่อเทียบกับ Q3'2567 แต่ลดลงร้อยละ 45.7 เมื่อเทียบกับ Q2'2568 โดยหลักเปลี่ยนแปลงจากรายได้เงินปันผล โดยใน Q2'2568 บริษัทฯ ได้รับเงินปันผลจาก KBANK จำนวน 977 ล้านบาท เมื่อเทียบกับใน Q3'2568 ที่รับรู้เงินปันผลจาก KBANK 215 ล้านบาท

ทั้งนี้ สำหรับ 9M'2568 ¹ บริษัทฯ มีรายได้อื่น 4,802 ล้านบาท เพิ่มขึ้นร้อยละ 88.8 เมื่อเทียบกับ 9M'2567 โดยหลักเพิ่มขึ้นจากรายได้เงินปันผล ซึ่งบริษัทฯ ได้รับจาก KBANK รวม 1,192 ล้านบาท ตามที่ได้กล่าวถึงในข้างต้น และในส่วนของรายได้ดอกเบี้ย ปรับเพิ่มขึ้นจากเงินให้กู้ยืมแก่กิจการที่เกี่ยวข้องกันที่เพิ่มขึ้น และรายได้ดอกเบี้ยจากงานถมทะเลสำหรับโครงการพัฒนาท่าเรืออุตสาหกรรม MTP3 ซึ่งบันทึกตามมาตรฐานการรายงานทางการเงิน ฉบับที่ 12 (TFRIC 12) นอกจากนี้ รายได้อื่นเพิ่มขึ้นจากการกัลดักรายการเจ้าหนี้ค่าก่อสร้างของ THCOM ที่บันทึกใน Q1'2568

¹ ตัวเลขสำหรับงวด 9M'2568 ประกอบด้วยข้อมูลทางการเงินรวมเสมือนสำหรับงวดสามเดือนสิ้นสุดวันที่ 31 มีนาคม 2568 และผลการดำเนินงานของบริษัทฯ ตั้งแต่วันที่ 1 เมษายน 2568 ถึงวันที่ 30 กันยายน 2568

ส่วนแบ่งกำไรจากบริษัทร่วมและการร่วมค้า

ส่วนแบ่งกำไร (ขาดทุน) จากบริษัทร่วมและการร่วมค้า	Q3'67	Q2'68	Q3'68	เปลี่ยนแปลง		9M'67	9M'68	เปลี่ยนแปลง
	(proforma)			% QoQ	% YoY	(proforma)	(adjusted) ¹	
	ล้านบาท	ล้านบาท	ล้านบาท			ล้านบาท	ล้านบาท	%YoY
บริษัทร่วม ADVANC	2,585	3,497	3,848	10.0%	48.8%	7,533	10,655	41.4%
บริษัทร่วม GJP	1,527	812	609	-25.0%	-60.1%	2,046	1,606	-21.5%
บริษัทร่วม PTT NGD	261	223	186	-16.7%	-28.6%	849	653	-23.1%
บริษัทร่วม LPCL	327	123	22	-82.1%	-93.3%	175	145	-17.4%
บริษัทร่วมและการร่วมค้าภายใต้ GULF1	4	8	6	-25.7%	35.5%	10	21	116.2%
การร่วมค้า HKH	14	37	35	-5.1%	145.3%	33	107	223.3%
การร่วมค้า HKP	402	457	255	-44.1%	-36.4%	689	961	39.4%
การร่วมค้า GGC	168	91	230	154.4%	37.1%	436	547	25.5%
การร่วมค้า TTT	57	65	58	-10.4%	1.7%	190	188	-1.1%
การร่วมค้า BKR2	(85)	(87)	(72)	17.0%	15.3%	130	(66)	-151.0%
การร่วมค้า Jackson	412	125	554	343.7%	34.6%	57	685	1093.5%
การร่วมค้า DIPWP	115	87	124	42.4%	7.9%	433	342	-21.0%
การร่วมค้า GSA Data Center	(7)	(20)	(54)	-162.6%	-663.3%	(17)	(83)	-374.5%
การร่วมค้าอื่น ๆ	(80)	(36)	(23)	37.2%	71.5%	(265)	(149)	43.5%
รวมส่วนแบ่งกำไรจากบริษัทร่วมและการร่วมค้า	5,700	5,380	5,779	7.4%	1.4%	12,299	15,611	26.9%
หัก: กำไร (ขาดทุน) จากอัตราแลกเปลี่ยนของ ADVANC	118	14	19	36.9%	-84.1%	77	29	-62.9%
ส่วนแบ่ง core profit ของบริษัทร่วม ADVANC	2,468	3,483	3,829	9.9%	55.2%	7,455	10,626	42.5%
หัก: กำไร (ขาดทุน) จากอัตราแลกเปลี่ยนของ GJP	1,107	312	58	-81.3%	-94.7%	441	381	-13.6%
ส่วนแบ่ง core profit ของบริษัทร่วม GJP	421	500	550	10.1%	30.9%	1,605	1,225	-23.7%
หัก: กำไร (ขาดทุน) ที่ยังไม่เกิดขึ้นจากตราสารอนุพันธ์ของ PTT NGD	1	15	(13)	-184.9%	-1000.6%	(3)	4	243.2%
ส่วนแบ่ง core profit ของบริษัทร่วม PTT NGD	259	208	199	-4.4%	-23.3%	852	649	-23.8%
หัก: กำไร (ขาดทุน) จากอัตราแลกเปลี่ยนของ LPCL	329	130	27	-79.5%	-91.9%	186	164	-11.6%
ส่วนแบ่ง core profit ของบริษัทร่วม LPCL	(3)	(7)	(5)	32.5%	-65.7%	(11)	(20)	-84.1%
หัก: กำไร (ขาดทุน) จากอัตราแลกเปลี่ยนของ HKP	258	204	37	-81.6%	-85.5%	295	95	-67.9%
ส่วนแบ่ง core profit ของการร่วมค้า HKP	144	253	218	-14.0%	51.5%	394	866	119.9%
หัก: กำไร (ขาดทุน) ที่ยังไม่เกิดขึ้นจากตราสารอนุพันธ์ของ GGC	(13)	-	-	n.a.	n.a.	(19)	-	n.a.
ส่วนแบ่ง core profit ของการร่วมค้า GGC	182	91	230	154.4%	26.9%	455	547	20.3%
หัก: กำไร (ขาดทุน) ที่ยังไม่เกิดขึ้นจากตราสารอนุพันธ์ของ Jackson	(2)	(9)	(3)	66.6%	-79.8%	4	(36)	-1104.8%
ส่วนแบ่ง core profit ของการร่วมค้า Jackson	414	134	557	316.4%	34.8%	54	721	1239.3%
หัก: กำไร (ขาดทุน) จากอัตราแลกเปลี่ยนของการร่วมค้าอื่น	34	35	31	-9.2%	-8.2%	48	89	84.9%
ส่วนแบ่ง core profit ของการร่วมค้าอื่น	(107)	(55)	(73)	-33.5%	31.7%	(297)	(215)	27.8%
Core profit จากบริษัทร่วมและการร่วมค้า	3,868	4,681	5,622	20.1%	45.4%	11,270	14,885	32.1%

ใน Q3'2568 บริษัทฯ ได้รับส่วนแบ่ง core profit จากบริษัทร่วมและการร่วมค้า รวม 5,622 ล้านบาท โดยหลักมาจากส่วนแบ่ง core profit ของ ADVANC 3,829 ล้านบาท Jackson 557 ล้านบาท GJP 550 ล้านบาท GGC 230 ล้านบาท และ HKP 218 ล้านบาท ทั้งนี้ เมื่อรวมส่วนแบ่งกำไรจาก FX และขาดทุนที่ยังไม่เกิดขึ้นจากตราสารอนุพันธ์ สุทธิเป็นผลกำไร 157 ล้านบาท ส่งผลให้ส่วนแบ่งกำไรจากบริษัทร่วมและการร่วมค้าใน Q3'2568 อยู่ที่ 5,779 ล้านบาท

¹ ตัวเลขสำหรับงวด 9M'2568 ประกอบด้วยข้อมูลทางการเงินรวมเสมือนสำหรับงวดสามเดือนสิ้นสุดวันที่ 31 มีนาคม 2568 และผลการดำเนินงานของบริษัทฯ ตั้งแต่วันที่ 1 เมษายน 2568 ถึงวันที่ 30 กันยายน 2568

เมื่อเทียบกับ Q3'2567 ส่วนแบ่ง core profit จากบริษัทร่วมและการร่วมค้า เพิ่มขึ้นร้อยละ 45.4 โดยเปลี่ยนแปลงจากปัจจัยหลักดังนี้

- 1) ได้รับส่วนแบ่ง core profit จาก ADVANC เพิ่มขึ้นร้อยละ 55.2 จากการเพิ่มขึ้นของ ARPU ซึ่งมุ่งเน้นจำหน่ายแพ็คเกจที่มีมูลค่าสูงขึ้น ประกอบกับ ต้นทุนการดำเนินงานลดลงจากค่าใช้จ่ายในการใช้คลื่นความถี่ที่ปรับลดลง ภายหลังสิ้นสุดสัญญาสิทธิการใช้คลื่นความถี่ 2100 MHz กับบริษัท โทรคมนาคมแห่งชาติ จำกัด (มหาชน) (NT) ในเดือนสิงหาคม 2568
- 2) ส่วนแบ่ง core profit ของโรงไฟฟ้า Jackson ปรับเพิ่มขึ้นอย่างมีนัยสำคัญ โดยหลักเป็นผลจากรายได้ค่า Capacity Payment ในตลาด PJM ที่ปรับเพิ่มขึ้นจาก 29 ดอลลาร์สหรัฐ / เมกะวัตต์ / วัน เป็น 270 ดอลลาร์สหรัฐ / เมกะวัตต์ / วัน ตั้งแต่วันที่ 1 มิถุนายน 2568 เป็นต้นมา เนื่องจากมีความต้องการใช้ไฟฟ้าในอุตสาหกรรม data center สูงขึ้น
- 3) ส่วนแบ่ง core profit จาก HKP เพิ่มขึ้นร้อยละ 51.5 จากโรงไฟฟ้าหินกอง หน่วยที่ 2 ที่เปิดดำเนินการเชิงพาณิชย์ในวันที่ 1 มกราคม 2568
- 4) ทั้งนี้ ส่วนแบ่ง core profit ของ GJP ปรับตัวดีขึ้น จากที่ในช่วงเดียวกันของปีก่อน โรงไฟฟ้า 2 IPPs มีการบันทึกภาษีเงินได้นิติบุคคลค้างจ่ายเพิ่มขึ้น อันเนื่องมาจากกำไรจากอัตราแลกเปลี่ยนที่ยังไม่เกิดขึ้น ในขณะที่ไตรมาสนี้กำไรจากอัตราแลกเปลี่ยนดังกล่าวน้อยกว่าอย่างมีนัยสำคัญ ทำให้มีการบันทึกภาษีเงินได้นิติบุคคลค้างจ่ายน้อยลง
- 5) โรงไฟฟ้าพลังงานลม GGC และ BKR2 มีส่วนแบ่ง core profit เพิ่มขึ้น ซึ่งเป็นไปตามทิศทางเดียวกับความเร็วลมในพื้นที่ที่เพิ่มขึ้นจากปีก่อน
- 6) ส่วนแบ่งกำไรจาก PTT NGD ปรับลดลงร้อยละ 23.3 จากราคาขายเฉลี่ยต่อหน่วยซึ่งอ้างอิงราคาน้ำมันเตา ปรับลดลงในอัตราที่มากกว่าต้นทุนก๊าซธรรมชาติ

เมื่อเทียบกับ Q2'2568 ส่วนแบ่ง core profit จากบริษัทร่วมและการร่วมค้า เพิ่มขึ้นร้อยละ 20.1 โดยเปลี่ยนแปลงจากปัจจัยหลักดังนี้

- 1) ส่วนแบ่ง core profit จาก ADVANC เพิ่มขึ้นร้อยละ 9.9 จากการเพิ่มขึ้นของ ARPU และต้นทุนการดำเนินงานที่ลดลงในส่วนของต้นทุนการใช้คลื่นความถี่ ค่าใช้จ่ายด้านสาธารณูปโภค และค่าบำรุงรักษาโครงข่าย
- 2) ส่วนแบ่ง core profit ของโรงไฟฟ้า Jackson เพิ่มขึ้นจากรายได้ค่า Capacity Payment ที่ปรับสูงขึ้น ตั้งแต่วันที่ 1 มิถุนายน 2568
- 3) โรงไฟฟ้าพลังงานลม GGC มีผลการดำเนินงานปรับตัวดีขึ้นอย่างมีนัยสำคัญ ซึ่งเป็นไปตามทิศทางเดียวกับความเร็วลมในพื้นที่ที่เพิ่มขึ้น
- 4) ส่วนแบ่ง core profit ของ GJP ปรับเพิ่มขึ้นร้อยละ 10.1 โดยหลักเป็นผลมาจากโรงไฟฟ้า SPPs ภายในกลุ่มที่มีกำไรขั้นต้นฟื้นตัวขึ้น จากต้นทุนก๊าซธรรมชาติที่ลดลง ประกอบกับในไตรมาสก่อน ได้รับผลกระทบจากต้นทุนก๊าซที่ปตท. เรียกเก็บย้อนหลังจากการตรึงราคาก๊าซในช่วงปี 2566 เพื่อช่วยพยุงราคาไฟฟ้า
- 5) ส่วนแบ่ง core profit จาก HKP อ่อนตัวลงจากปริมาณการจำหน่ายไฟฟ้าที่ลดลง ซึ่งเป็นไปตามการบริหารจัดการการผลิตไฟฟ้าในประเทศของ กฟผ. ประกอบกับมีหยุดซ่อมบำรุงตามแผนงานในระหว่างไตรมาสด้วย

สำหรับ 9M'2568¹ ส่วนแบ่ง core profit จากบริษัทร่วมและการร่วมค้า อยู่ที่ 14,855 ล้านบาท เพิ่มขึ้นร้อยละ 32.1 เมื่อเทียบกับ 9M'2567 โดยเปลี่ยนแปลงจากปัจจัยหลักดังนี้

- 1) ส่วนแบ่ง core profit จาก ADVANC เพิ่มขึ้นร้อยละ 42.5 จากการเพิ่มขึ้นของ ARPU และต้นทุนการดำเนินงานที่ลดลงในส่วนของต้นทุนการใช้คลื่นความถี่ ตามที่ได้กล่าวถึงในข้างต้น
- 2) ส่วนแบ่ง core profit ของโรงไฟฟ้า Jackson ปรับเพิ่มขึ้นจากรายได้ค่า Capacity Payment ที่สูงขึ้น ตามที่ได้กล่าวถึงในข้างต้น
- 3) ส่วนแบ่ง core profit จาก HKP เพิ่มขึ้นร้อยละ 119.9 จากโรงไฟฟ้าหินกอง หน่วยที่ 2 ที่เปิดดำเนินการเชิงพาณิชย์ในวันที่ 1 มกราคม 2568
- 4) ส่วนแบ่ง core profit ของ GJP ปรับลดลงร้อยละ 23.7 ส่วนหนึ่งเป็นผลมาจากโรงไฟฟ้า SPPs ที่ได้รับผลกระทบจากค่า Ft ที่ลดลง และจากต้นทุนก๊าซที่ปตท. เรียกเก็บย้อนหลัง นอกจากนี้ ปริมาณการจำหน่ายไฟฟ้าให้แก่อปท. ของโรงไฟฟ้า IPPs ภายในกลุ่มยังปรับลดลงตามทิศทางเดียวกับความต้องการใช้ไฟฟ้าในประเทศ
- 5) ส่วนแบ่งกำไรจาก PTT NGD ปรับลดลงร้อยละ 23.8 จากราคาขายเฉลี่ยต่อหน่วยซึ่งอ้างอิงราคาน้ำมันเตา ปรับลดลงในอัตราที่มากกว่าต้นทุนก๊าซธรรมชาติ

¹ ตัวเลขสำหรับงวด 9M'2568 ประกอบด้วยข้อมูลทางการเงินรวมเสมือนสำหรับงวดสามเดือนสิ้นสุดวันที่ 31 มีนาคม 2568 และผลการดำเนินงานของบริษัทฯ ตั้งแต่วันที่ 1 เมษายน 2568 ถึงวันที่ 30 กันยายน 2568

ปัจจัยที่ส่งผลต่อผลการดำเนินงานของโรงไฟฟ้าภายใต้บริษัทร่วมและการร่วมค้า

ปริมาณการขายไฟฟ้า	Q3'67	Q2'68	Q3'68	เปลี่ยนแปลง		9M'67	9M'68	เปลี่ยนแปลง
โรงไฟฟ้าก๊าซธรรมชาติ				% QoQ	% YoY			%YoY
โครงการโรงไฟฟ้า IPP ภายใต้ GJP								
ปริมาณการขายไฟฟ้าให้ กฟผ. (GWh)	478	859	23	-97.3%	-95.2%	4,878	993	-79.7%
โครงการโรงไฟฟ้า 7 SPPs ภายใต้ GJP								
ปริมาณการขายไฟฟ้าให้ กฟผ. (GWh)	1,142	1,127	1,120	-0.6%	-1.9%	3,324	3,303	-0.6%
ปริมาณการขายไฟฟ้าให้ลูกค้าอุตสาหกรรม (GWh)	288	285	275	-3.5%	-4.5%	859	830	-3.4%
ปริมาณการขายไอน้ำ (ตัน)	89,723	88,146	73,999	-16.0%	-17.5%	263,599	255,064	-3.2%
ปริมาณการขายน้ำเย็น (ล้านตันความเย็น)	0.57	0.18	0.32	76.9%	-43.1%	1.45	0.79	-45.4%
โครงการโรงไฟฟ้า IPP ภายใต้ HKP								
ปริมาณการขายไฟฟ้าให้ กฟผ. (GWh)	1,394	2,671	2,472	-7.4%	77.4%	3,370	7,983	136.9%
โรงไฟฟ้าก๊าซธรรมชาติ Jackson								
ปริมาณการขายไฟฟ้า (GWh)	2,188	1,722	2,365	37.4%	8.1%	5,439	6,098	12.1%
โรงไฟฟ้าก๊าซธรรมชาติ DIPWP								
ปริมาณการขายไฟฟ้า (GWh)	215	219	238	8.7%	10.3%	639	661	3.5%
ปริมาณการขายน้ำจืด (พัน ลบ.ม.)	1,974	2,194	2,195	0.0%	11.2%	5,814	6,418	10.4%
โรงไฟฟ้าพลังงานหมุนเวียน								
โครงการโรงไฟฟ้าพลังงานลมภายใต้ GGC								
ปริมาณการขายไฟฟ้าให้ กฟผ. (GWh)	92	69	112	63.1%	21.5%	254	288	13.6%
โครงการโรงไฟฟ้าพลังงานลม BKR2								
ปริมาณการขายไฟฟ้า (GWh)	226	216	279	28.9%	23.7%	961	835	-13.1%
ปริมาณการขายชดเชย (GWh)	34	28	22	-21.3%	-36.1%	148	125	-15.6%
ราคาขายไฟฟ้า				เปลี่ยนแปลง				เปลี่ยนแปลง
โรงไฟฟ้าก๊าซธรรมชาติ				% QoQ	% YoY			%YoY
โรงไฟฟ้าก๊าซธรรมชาติภายใต้ GJP								
ราคาขายไฟฟ้าให้ กฟผ. (IPP) (บาท / kWh)	9.21	5.92	3.36	-43.2%	-63.5%	4.12	11.20	171.8%
ราคาขายไฟฟ้าให้ กฟผ. (SPP) (บาท / kWh)	3.67	3.99	3.36	-15.8%	-8.4%	3.66	3.68	0.7%
ราคาขายไฟฟ้าให้ลูกค้าอุตสาหกรรม (บาท / kWh)	3.71	3.56	3.50	-1.6%	-5.7%	3.71	3.58	-3.4%
ราคาขายไอน้ำ (บาท / ตัน)	825.46	791.69	826.09	4.3%	0.1%	825.69	813.03	-1.5%
โรงไฟฟ้าก๊าซธรรมชาติภายใต้ HKP								
ราคาขายไฟฟ้าให้ กฟผ. (บาท / kWh)	2.58	2.52	2.43	-3.9%	-6.0%	2.55	2.52	-1.4%
โรงไฟฟ้าก๊าซธรรมชาติ Jackson								
ราคาขายไฟฟ้า (USD / kWh)	0.033	0.040	0.047	18.1%	43.5%	0.034	0.045	30.1%
โรงไฟฟ้าก๊าซธรรมชาติ DIPWP								
ราคาขายไฟฟ้า (USD / kWh)	0.11	0.10	0.09	-7.3%	-10.9%	0.10	0.10	4.1%
ราคาขายน้ำจืด (USD / m ³)	2.92	2.65	2.66	0.3%	-9.0%	2.73	2.70	-1.2%
โรงไฟฟ้าพลังงานหมุนเวียน								
โครงการโรงไฟฟ้าพลังงานลมภายใต้ GGC								
ราคาขายไฟฟ้าให้ กฟผ. (บาท / kWh)	6.83	6.72	6.63	-1.2%	-2.8%	6.80	6.67	-1.8%
โครงการโรงไฟฟ้าพลังงานลมในทะเล BKR2								
ราคาขายไฟฟ้า (บาท / kWh)	7.01	6.89	6.94	0.7%	-1.0%	7.17	6.76	-5.7%

บริษัท กัลฟ์ ดีเวลลอปเม้นท์ จำกัด (มหาชน)

คำอธิบายและการวิเคราะห์ผลการดำเนินงานของฝ่ายจัดการ สำหรับรอบระยะเวลาบัญชี ตั้งแต่วันที่ 1 กรกฎาคม 2568 ถึงวันที่ 30 กันยายน 2568

โครงสร้างต้นทุนและค่าใช้จ่าย

โครงสร้างต้นทุนและค่าใช้จ่าย	Q3'67	Q2'68	Q3'68	เปลี่ยนแปลง		9M'67	9M'68	เปลี่ยนแปลง
	(proforma)			% QoQ	% YoY	(proforma)	(adjusted) ¹	
	ล้านบาท	ล้านบาท	ล้านบาท			ล้านบาท	ล้านบาท	% YoY
ต้นทุนจากการขายและให้บริการ	23,749	31,494	21,695	-31.1%	-8.7%	73,046	77,244	5.7%
ต้นทุนค่าเชื้อเพลิง	20,783	28,739	18,817	-34.5%	-9.5%	64,547	68,622	6.3%
ต้นทุนค่าดำเนินงานและบำรุงรักษา	711	714	611	-14.5%	-14.1%	1,996	2,085	4.5%
ค่าเสื่อมราคา	1,054	1,202	1,221	1.5%	15.8%	3,161	3,623	14.6%
ต้นทุนอื่น ๆ	1,201	838	1,046	24.9%	-12.9%	3,343	2,914	-12.8%
ต้นทุนค่าก่อสร้างตามสัญญาสัมปทาน	776	416	766	84.3%	-1.2%	2,764	1,410	-49.0%
ต้นทุนค่าบริหารจัดการ	70	79	80	1.6%	14.5%	216	250	15.7%
รวมต้นทุนขาย ค่าบริหารจัดการ และค่าก่อสร้างตามสัญญาสัมปทาน	24,595	31,988	22,541	-29.5%	-8.3%	76,027	78,905	3.8%
ค่าใช้จ่ายในการบริหาร (SG&A)	1,050	1,168	926	-20.7%	-11.8%	2,928	3,237	10.5%
รวมต้นทุนและค่าใช้จ่ายทั้งสิ้น	25,645	33,156	23,467	-29.2%	-8.5%	78,955	82,141	4.0%

ต้นทุนจากการขาย

ใน Q3'2568 บริษัทฯ มีต้นทุนจากการขายและให้บริการ 21,695 ล้านบาท ลดลงร้อยละ 8.7 เมื่อเทียบกับ Q3'2567 โดยหลักลดลงจากต้นทุนค่าเชื้อเพลิง โดยปริมาณการใช้เชื้อเพลิงเพื่อผลิตไฟฟ้า และปริมาณการนำเข้าก๊าซธรรมชาติเหลวของ GLNG ปรับลดลง ตามทิศทางเดียวกับปริมาณการจำหน่ายไฟฟ้าของกลุ่มบริษัทฯ ประกอบกับต้นทุนก๊าซธรรมชาติเฉลี่ยต่อหน่วยปรับลดลงด้วย นอกจากนี้ ต้นทุนค่าดำเนินงานและบำรุงรักษา ซึ่งบันทึกตามปริมาณการผลิตไฟฟ้าในแต่ละงวดของโรงไฟฟ้า ยังปรับลดลงตามทิศทางเดียวกับปริมาณการจำหน่ายไฟฟ้า อย่างไรก็ตาม ค่าเสื่อมราคาเพิ่มขึ้นจากการเปิดดำเนินการของโครงการโรงไฟฟ้าพลังงานแสงอาทิตย์ในประเทศเมื่อวันที่ 31 ธันวาคม 2567

เมื่อเทียบกับ Q2'2568 ต้นทุนจากการขายและให้บริการ ลดลงร้อยละ 31.1 โดยหลักลดลงจากต้นทุนค่าเชื้อเพลิง ซึ่งส่วนหนึ่งเป็นผลจากปริมาณการใช้เชื้อเพลิงเพื่อผลิตไฟฟ้า และปริมาณการนำเข้าก๊าซธรรมชาติเหลวที่ลดลงตามปริมาณการจำหน่ายไฟฟ้าของกลุ่มบริษัทฯ ประกอบกับต้นทุนก๊าซธรรมชาติเฉลี่ยต่อหน่วยปรับลดลงด้วย นอกจากนี้ ใน Q2'2568 ยังมีค่าเชื้อเพลิงที่เพิ่มขึ้นจากต้นทุนก๊าซที่ปตท.เรียกเก็บย้อนหลังจากการตรึงราคาก๊าซในช่วงปี 2566 เพื่อช่วยพยุงราคาไฟฟ้าที่ 3.99 บาทต่อหน่วยในช่วงวิกฤตพลังงาน ซึ่งต่อมาในเดือนมิถุนายน 2568 คณะกรรมการกำกับกิจการพลังงาน (กกพ.) ได้มีมติเห็นชอบให้ ปตท. ดำเนินการเรียกคืนเงินส่วนต่างมูลค่าก๊าซที่เกิดขึ้นจริงในช่วงเวลาดังกล่าว นอกจากนี้ ต้นทุนค่าดำเนินงานและบำรุงรักษา ซึ่งบันทึกตามปริมาณการผลิตไฟฟ้าในแต่ละงวดของโรงไฟฟ้า ยังปรับลดลงตามทิศทางเดียวกับปริมาณการจำหน่ายไฟฟ้า

สำหรับ 9M'2568 ¹ ต้นทุนจากการขายและให้บริการ เท่ากับ 77,244 ล้านบาท เพิ่มขึ้นร้อยละ 5.7 เมื่อเทียบกับ 9M'2567 โดยหลักต้นทุนค่าเชื้อเพลิง ซึ่งเพิ่มขึ้นจากต้นทุนก๊าซที่ปตท.เรียกเก็บย้อนหลังจากการตรึงราคาก๊าซ เพื่อช่วยพยุงราคาไฟฟ้าในช่วงวิกฤตพลังงาน ในช่วง Q2'2568 ตามที่ได้กล่าวถึงในข้างต้น แม้ปริมาณการใช้เชื้อเพลิงเพื่อผลิตไฟฟ้าโดยรวมจะปรับลดลงเล็กน้อยเมื่อเทียบกับช่วงเดียวกันของปีก่อน นอกจากนี้ ต้นทุนค่าดำเนินงานและบำรุงรักษา รวมถึงค่าเสื่อมราคา ยังปรับเพิ่มขึ้นจากการเปิดดำเนินการของโครงการ GPD หน่วยที่ 4 เมื่อวันที่ 1 ตุลาคม 2567 และโรงไฟฟ้าพลังงานแสงอาทิตย์ในประเทศเมื่อวันที่ 31 ธันวาคม 2567 ด้วย

¹ ตัวเลขสำหรับงวด 9M'2568 ประกอบด้วยข้อมูลทางการเงินรวมเสมือนสำหรับงวดสามเดือนสิ้นสุดวันที่ 31 มีนาคม 2568 และผลการดำเนินงานของบริษัทฯ ตั้งแต่วันที่ 1 เมษายน 2568 ถึงวันที่ 30 กันยายน 2568

ปัจจัยที่ส่งผลต่อต้นทุนขายของโครงการโรงไฟฟ้าภายใต้กลุ่มบริษัท

ราคาต้นทุนขายต่อหน่วย	Q3'67	Q2'68	Q3'68	เปลี่ยนแปลง		9M'67	9M'68	เปลี่ยนแปลง
ก๊าซธรรมชาติ (SPP ภายใต้ GMP)				% QoQ	% YoY			% YoY
ปริมาณการใช้ก๊าซธรรมชาติเฉลี่ย (พันล้านบีทียู)	18,951	19,012	18,551	-2.4%	-2.1%	54,779	54,281	-0.9%
ราคาก๊าซธรรมชาติเฉลี่ย (บาท / ล้านบีทียู)	333.79	317.25	298.02	-6.1%	-10.7%	329.31	315.48	-4.2%
ก๊าซธรรมชาติ (IPP ภายใต้ IPD)								
ปริมาณการใช้ก๊าซธรรมชาติเฉลี่ย (พันล้านบีทียู)	42,074	49,606	32,769	-33.9%	-22.1%	138,841	119,573	-13.9%
ราคาก๊าซธรรมชาติเฉลี่ย (บาท / ล้านบีทียู)	333.26	316.73	297.50	-6.1%	-10.7%	326.34	314.95	-3.5%
ไม้ (ชีวมวล)								
ปริมาณการใช้ (ตัน)	66,449	83,165	92,302	11.0%	38.9%	230,333	222,417	-3.4%
ราคาไม้ (บาท / ตัน)	980.16	779.07	823.78	5.7%	-16.0%	820.04	877.27	7.0%

ต้นทุนค่าก่อสร้างตามสัญญาสัมปทาน

ต้นทุนค่าก่อสร้างตามสัญญาสัมปทานเป็นต้นทุนของโครงการพัฒนาท่าเรืออุตสาหกรรม MTP3 ทั้งในส่วนของการถมทะเลซึ่งแล้วเสร็จไปใน Q1'2568 และงานก่อสร้าง LNG Terminal ซึ่งได้เริ่มเตรียมการก่อสร้างใน Q2'2568 โดยใน Q3'2568 ต้นทุนดังกล่าว อยู่ที่ 766 ล้านบาท อยู่ใกล้เคียงกับ Q3'2567 แต่เพิ่มขึ้นร้อยละ 84.3 เมื่อเทียบกับ Q2'2568 และสำหรับ 9M'2568¹ ต้นทุนค่าก่อสร้างตามสัญญาสัมปทาน เท่ากับ 1,410 ล้านบาท ลดลงร้อยละ 49.0 เมื่อเทียบกับ 9M'2567 ซึ่งเปลี่ยนแปลงตามความคืบหน้าในการพัฒนาโครงการในแต่ละงวด ตามมาตรฐานบัญชี TFRIC 12

ต้นทุนค่าบริหารจัดการ

ต้นทุนค่าบริหารจัดการเป็นต้นทุนจากการที่บริษัทฯ ให้บริการแก่ GJP, GPC, HKP, HKH, PTT NGD, TTT และ GSA DC รวมถึงการร่วมค้าภายใต้ GULF1 โดยใน Q3'2568 บริษัทฯ มีต้นทุนค่าบริหารจัดการเท่ากับ 80 ล้านบาท เพิ่มขึ้นร้อยละ 14.5 เมื่อเทียบกับ Q3'2567 และเพิ่มขึ้นร้อยละ 1.6 เมื่อเทียบกับ Q2'2568 และสำหรับ 9M'2568¹ ต้นทุนค่าบริหารจัดการเท่ากับ 250 ล้านบาท เพิ่มขึ้นร้อยละ 15.7 เมื่อเทียบกับ 9M'2567 โดยหลักเพิ่มขึ้นจากต้นทุนที่เกี่ยวข้องกับบุคลากร

ค่าใช้จ่ายในการบริหาร

ใน Q3'2568 บริษัทฯ มีค่าใช้จ่ายในการบริหารเท่ากับ 926 ล้านบาท ลดลงร้อยละ 11.8 เมื่อเทียบกับ Q3'2567 และลดลงร้อยละ 20.7 เมื่อเทียบกับ Q2'2568 เนื่องมาจากใน Q3'2567 มีค่าใช้จ่ายจากการสนับสนุนกิจกรรมเพื่อสังคมที่เกิดขึ้นครั้งเดียว และ Q2'2568 มีค่าใช้จ่ายที่เกี่ยวข้องกับการควบคุมกิจการ ทั้งนี้สำหรับ 9M'2568¹ ค่าใช้จ่ายในการบริหารเท่ากับ 3,237 ล้านบาท เพิ่มขึ้นร้อยละ 10.5 เมื่อเทียบกับ 9M'2567 โดยหลักเพิ่มขึ้นตามทิศทางการขยายธุรกิจในกลุ่มบริษัทฯ และมีค่าใช้จ่ายที่เกี่ยวข้องกับการควบคุมกิจการ

ต้นทุนทางการเงิน

ต้นทุนทางการเงิน	Q3'67	Q2'68	Q3'68	เปลี่ยนแปลง		9M'67	9M'68	เปลี่ยนแปลง
	(proforma)			% QoQ	% YoY	(proforma)	(adjusted) ¹	
	ล้านบาท	ล้านบาท	ล้านบาท			ล้านบาท	ล้านบาท	
ดอกเบี้ยจ่าย	2,637	3,233	3,213	-0.6%	21.8%	7,895	9,519	20.6%
ค่าธรรมเนียมการค้าประกัน	18	25	34	32.7%	82.2%	50	85	70.4%
ค่าธรรมเนียมการจัดหาเงินทุน	27	30	32	6.5%	16.9%	78	167	114.1%
ค่าธรรมเนียมผูกพันหนี้	2	10	7	-30.5%	242.1%	6	42	638.7%
อื่นๆ	32	35	38	8.4%	19.1%	88	116	32.2%
รวมต้นทุนทางการเงิน	2,717	3,333	3,323	-0.3%	22.3%	8,117	9,930	22.3%

¹ ตัวเลขสำหรับงวด 9M'2568 ประกอบด้วยข้อมูลทางการเงินรวมเสมือนสำหรับงวดสามเดือนสิ้นสุดวันที่ 31 มีนาคม 2568 และผลการดำเนินงานของบริษัทฯ ตั้งแต่วันที่ 1 เมษายน 2568 ถึงวันที่ 30 กันยายน 2568

ใน Q3'2568 ต้นทุนทางการเงิน เท่ากับ 3,323 ล้านบาท เพิ่มขึ้นร้อยละ 22.3 เมื่อเทียบกับ Q3'2567 สาเหตุหลักเพิ่มขึ้นจากดอกเบี้ยจ่ายจากการออกหุ้นกู้เพิ่มเติมใน Q3'2567 และ Q1'2568 และการเบิกเงินกู้ยืมจากสถาบันการเงินเพิ่มเติม เพื่อใช้ในการลงทุนก่อสร้างโรงไฟฟ้าพลังงานหมุนเวียนภายใต้กลุ่มบริษัทฯ นอกจากนี้ ยังมีการบันทึกดอกเบี้ยจ่ายหลังการเปิดดำเนินการเชิงพาณิชย์ของโครงการโรงไฟฟ้าภายใต้กลุ่มบริษัทฯ อีกด้วย ทั้งนี้ เมื่อเทียบกับ Q2'2568 ต้นทุนทางการเงินอยู่ในระดับใกล้เคียงเดิม

สำหรับช่วง 9M'2568¹ ต้นทุนทางการเงิน เท่ากับ 9,930 ล้านบาท เพิ่มขึ้นร้อยละ 22.3 เมื่อเทียบกับ 9M'2567 โดยหลักเป็นผลจากการออกหุ้นกู้เพิ่มเติม และการเบิกเงินกู้ยืมจากสถาบันการเงินเพิ่มเติม เพื่อใช้ในการก่อสร้างโรงไฟฟ้าพลังงานหมุนเวียนภายใต้กลุ่มบริษัทฯ ตามที่ได้กล่าวถึงในข้างต้น

กำไร (ขาดทุน) จากอัตราแลกเปลี่ยน

ใน Q3'2568 บริษัทฯ บันทึกขาดทุนจากอัตราแลกเปลี่ยนสุทธิ 72 ล้านบาท เป็นผลกระทบจากอัตราแลกเปลี่ยนค่าเงินบาทต่อดอลลาร์สหรัฐ ณ สิ้น Q3'2568 ที่แข็งค่าขึ้น 0.2618 บาทต่อดอลลาร์สหรัฐ เมื่อเทียบกับสิ้น Q2'2568 ส่งผลให้กลุ่มบริษัทฯ รับรู้ผลกำไรจากอัตราแลกเปลี่ยนที่ยังไม่เกิดขึ้นจริงบนหนี้สินที่เป็นเงินสกุลดอลลาร์สหรัฐ สุทธิกับผลขาดทุนจากอัตราแลกเปลี่ยนจากเงินให้กู้ยืมสกุลดอลลาร์สหรัฐที่ให้แก่งานที่เกี่ยวข้องกัน ทั้งนี้ อัตราแลกเปลี่ยนค่าเงินบาทต่อยูโรที่แข็งค่าขึ้น 0.2733 บาทต่อยูโร และอัตราแลกเปลี่ยนค่าเงินบาทต่อปอนด์ที่แข็งค่าขึ้น 1.2771 บาทต่อปอนด์ ส่งผลให้บริษัทฯ รับรู้ผลขาดทุนจากอัตราแลกเปลี่ยนบนเงินให้กู้ยืมของบริษัทฯ ที่ให้แก่งานที่เกี่ยวข้อง ซึ่งเป็นเงินสกุลยูโรและปอนด์ สุทธิกับผลกำไรจากการเปลี่ยนแปลงมูลค่ายุติธรรมของสัญญาแลกเปลี่ยนสกุลเงิน (Cross Currency Swap: CCS) ซึ่งเป็นเงินสกุลยูโร อย่างไรก็ตาม เมื่อหักผลกำไรจากอัตราแลกเปลี่ยนสุทธิที่เป็นของส่วนได้เสียที่ไม่มีอำนาจควบคุม จำนวน 91 ล้านบาท จึงทำให้รับรู้ผลขาดทุนจากอัตราแลกเปลี่ยนสุทธิเฉพาะในส่วนที่เป็นของบริษัทฯ ใหญ่ จำนวน 162 ล้านบาท ในขณะที่ส่วนแบ่งกำไรจากบริษัทร่วมและการร่วมค้า มีผลกำไรจากอัตราแลกเปลี่ยนสุทธิ 172 ล้านบาท ทำให้ผลกำไรจากอัตราแลกเปลี่ยนเฉพาะที่กระทบส่วนของบริษัทฯ ใหญ่ ทั้งสิ้นใน Q3'2568 อยู่ที่ 10 ล้านบาท

ทั้งนี้ สำหรับ 9M'2568¹ บริษัทฯ มีกำไรจากอัตราแลกเปลี่ยนสุทธิ 431 ล้านบาท เป็นผลกระทบจากอัตราแลกเปลี่ยนค่าเงินบาทต่อดอลลาร์สหรัฐ ณ สิ้น Q3'2568 ที่แข็งค่าขึ้น 1.6845 บาทต่อดอลลาร์สหรัฐ เมื่อเทียบกับสิ้นปี 2567 ส่งผลให้กลุ่มบริษัทฯ รับรู้ผลกำไรจากอัตราแลกเปลี่ยนที่ยังไม่เกิดขึ้นจริงบนหนี้สินที่เป็นเงินสกุลดอลลาร์สหรัฐ สุทธิกับผลขาดทุนจากอัตราแลกเปลี่ยนจากเงินให้กู้ยืมสกุลดอลลาร์สหรัฐที่ให้แก่งานที่เกี่ยวข้องกัน ทั้งนี้ อัตราแลกเปลี่ยนค่าเงินบาทต่อยูโรที่อ่อนค่าลง 2.4537 บาทต่อยูโร และอัตราแลกเปลี่ยนค่าเงินบาทต่อปอนด์ที่อ่อนค่าลง 0.6391 บาทต่อปอนด์ ส่งผลให้บริษัทฯ รับรู้ผลขาดทุนจากการเปลี่ยนแปลงมูลค่ายุติธรรมของสัญญาแลกเปลี่ยนสกุลเงิน (Cross Currency Swap: CCS) ซึ่งเป็นเงินสกุลยูโร สุทธิกับผลกำไรจากอัตราแลกเปลี่ยนบนเงินให้กู้ยืมของบริษัทฯ ที่ให้แก่งานที่เกี่ยวข้อง ซึ่งเป็นเงินสกุลยูโรและปอนด์ อย่างไรก็ตาม เมื่อหักผลกำไรจากอัตราแลกเปลี่ยนสุทธิที่เป็นของส่วนได้เสียที่ไม่มีอำนาจควบคุม จำนวน 454 ล้านบาท จึงทำให้รับรู้ผลขาดทุนจากอัตราแลกเปลี่ยนสุทธิเฉพาะในส่วนที่เป็นของบริษัทฯ ใหญ่ จำนวน 23 ล้านบาท ในขณะที่ส่วนแบ่งกำไรจากบริษัทร่วมและการร่วมค้า มีผลกำไรจากอัตราแลกเปลี่ยนสุทธิ 758 ล้านบาท ทำให้ผลกำไรจากอัตราแลกเปลี่ยนเฉพาะที่กระทบส่วนของบริษัทฯ ใหญ่ ทั้งสิ้นใน 9M'2568¹ อยู่ที่ 735 ล้านบาท

กำไร (ขาดทุน) จากอัตราแลกเปลี่ยน	Q3'67	Q2'68	Q3'68	เปลี่ยนแปลง		9M'67	9M'68	เปลี่ยนแปลง
	(proforma)			% QoQ	% YoY	(proforma)	(adjusted) ¹	
	ล้านบาท	ล้านบาท	ล้านบาท			ล้านบาท	ล้านบาท	%YoY
กำไร (ขาดทุน) จากอัตราแลกเปลี่ยนสุทธิ	953	317	(72)	-122.6%	-107.5%	222	431	94.4%
หัก ส่วนที่เป็นของส่วนได้เสียที่ไม่มีอำนาจควบคุม	1,404	366	91	-75.3%	-93.6%	582	454	-22.0%
กำไร (ขาดทุน) จากอัตราแลกเปลี่ยนสุทธิ ส่วนของบริษัทฯ ใหญ่	(451)	(49)	(162)	-230.9%	64.1%	(361)	(23)	93.6%
บวก กำไร (ขาดทุน) จากอัตราแลกเปลี่ยนสุทธิของส่วนแบ่งกำไรจากบริษัทร่วมและการร่วมค้า	1,845	693	172	-75.1%	-90.7%	1,046	758	-27.6%
รวมผลกำไร (ขาดทุน) จากอัตราแลกเปลี่ยนที่กระทบส่วนของบริษัทฯ ใหญ่	1,394	644	10	-98.4%	-99.3%	686	735	7.2%

¹ ตัวเลขสำหรับงวด 9M'2568 ประกอบด้วยข้อมูลทางการเงินรวมเสมือนสำหรับงวดสามเดือนสิ้นสุดวันที่ 31 มีนาคม 2568 และผลการดำเนินงานของบริษัทฯ ตั้งแต่วันที่ 1 เมษายน 2568 ถึงวันที่ 30 กันยายน 2568

อัตราแลกเปลี่ยน ณ วันสิ้นงวด

	(บาท / ดอลลาร์สหรัฐ)	(บาท / ยูโร)	(ดอลลาร์สหรัฐ / ยูโร)*	(บาท / ปอนด์)	(ดอลลาร์สหรัฐ / ปอนด์)*
Q2'67	37.0105	39.0480	1.0692	46.1386	1.2629
Q3'67	32.4563	35.6787	1.1159	42.8005	1.3385
Q4'67	34.1461	35.0748	1.0409	42.3424	1.2552
Q1'68	34.0859	36.4060	1.0793	43.5396	1.2946
Q2'68	32.7234	37.8018	1.1713	44.2586	1.3712
Q3'68	32.4616	37.5285	1.1878	42.9815	1.3602

*อิงกับอัตราแลกเปลี่ยนในประเทศสิงคโปร์

กำไร

กำไรสำหรับงวด	Q3'67	Q2'68	Q3'68	เปลี่ยนแปลง		9M'67	9M'68	เปลี่ยนแปลง
	(proforma)			% QoQ	% YoY	(proforma)	(adjusted) ⁴	
	ล้านบาท	ล้านบาท	ล้านบาท			ล้านบาท	ล้านบาท	%YoY
กำไรขั้นต้น	5,856	6,529	6,496	-0.5%	10.9%	17,616	19,432	10.3%
กำไรขั้นต้นจากการขาย การบริการ และจากสัญญาเช่า	5,644	6,416	6,396	-0.3%	13.3%	17,041	19,090	12.0%
กำไรขั้นต้นจากงานก่อสร้างตามสัญญาสัมปทาน	62	8	5	-30.7%	-91.6%	235	36	-84.6%
กำไรขั้นต้นจากการบริหารจัดการ	151	105	94	-10.4%	-37.4%	340	306	-9.8%
EBITDA ¹	10,632	13,432	13,641	1.6%	28.3%	31,922	39,772	24.6%
กำไร (ขาดทุน) สุทธิสำหรับงวด	9,566	65,485	8,653	-86.8%	-9.5%	21,136	81,989	287.9%
กำไร (ขาดทุน) ส่วนที่เป็นของผู้ถือหุ้นของบริษัทใหญ่	6,881	63,871	7,274	-88.6%	5.7%	16,712	77,710	365.0%
หัก: กำไร (ขาดทุน) จากอัตราแลกเปลี่ยนสุทธิที่กระทบบริษัทใหญ่	1,394	644	10	-98.4%	-99.3%	686	735	7.2%
หัก: กำไร (ขาดทุน) ที่ยังไม่เกิดขึ้นจากตราสารอนุพันธ์ของ บริษัทร่วมและการร่วมค้า	(14)	6	(16)	-354.7%	-15.6%	(18)	(32)	-75.2%
หัก: กำไรจากการรวมธุรกิจ	-	56,120	-	n.a.	n.a.	-	56,120	n.a.
กำไรจากการดำเนินงาน (Core profit) ²	5,501	7,101	7,280	2.5%	32.3%	16,044	20,887	30.2%
อัตรากำไรขั้นต้นจากการขาย การบริการ และจากสัญญาเช่า	19.2%	16.9%	22.8%	5.8%	3.6%	18.9%	19.8%	0.9%
อัตรากำไรขั้นต้นจากการบริหารจัดการ	68.3%	57.2%	54.1%	-3.1%	-14.2%	61.1%	55.1%	-6.1%
อัตรากำไร EBITDA	34.0%	33.1%	45.2%	12.1%	11.2%	33.2%	38.6%	5.4%
อัตรากำไรสุทธิ (Net profit margin) ³	30.6%	23.1%	28.7%	5.6%	-1.9%	22.0%	25.1%	3.1%
อัตรากำไรสุทธิที่เป็นของบริษัทใหญ่ต่อรายได้รวม ³	22.0%	19.1%	24.1%	5.0%	2.1%	17.4%	20.9%	3.6%
อัตรากำไรจากการดำเนินงานสุทธิ (Core profit margin)	17.6%	17.5%	24.1%	6.6%	6.5%	16.7%	20.3%	3.6%

1 EBITDA ไม่รวมผลกระทบจากอัตราแลกเปลี่ยน และกำไร (ขาดทุน) ที่ยังไม่เกิดขึ้นจากตราสารอนุพันธ์ของบริษัทร่วมและการร่วมค้า และกำไรจากการรวมธุรกิจ

2 กำไรจากการดำเนินงาน (Core profit) = กำไรส่วนที่เป็นของผู้ถือหุ้นของบริษัทใหญ่ ไม่รวมผลกระทบจากอัตราแลกเปลี่ยน, กำไร (ขาดทุน) ที่ยังไม่เกิดขึ้นจากตราสารอนุพันธ์ของบริษัทร่วมและการร่วมค้า และกำไรจากการรวมธุรกิจ

3 อัตรากำไรสุทธิ และอัตรากำไรสุทธิที่เป็นของบริษัทใหญ่ต่อรายได้รวม ไม่รวมกำไรจากการรวมธุรกิจ

4 ตัวเลขสำหรับงวด 9M'2568 ประกอบด้วยข้อมูลทางการเงินรวมเสมือนสำหรับงวดสามเดือนสิ้นสุดวันที่ 31 มีนาคม 2568 และผลการดำเนินงานของบริษัทฯ ตั้งแต่วันที่ 1 เมษายน 2568 ถึงวันที่ 30 กันยายน 2568

กำไรขั้นต้น

กำไรขั้นต้นใน Q3'2568 อยู่ที่ 6,496 ล้านบาท เพิ่มขึ้นร้อยละ 10.9 เมื่อเทียบกับ Q3'2567 โดยหลักกำไรขั้นต้นจากการขาย การบริการ และจากสัญญาเช่า ปรับเพิ่มขึ้นจากรายได้ค่าความพร้อมจ่าย (Availability Payment) จากโครงการ GPD หน่วยที่ 4 ที่เปิดดำเนินการเชิงพาณิชย์เมื่อวันที่ 1 ตุลาคม 2567 และรายได้จากการขายไฟฟ้าจากโรงไฟฟ้าพลังงานแสงอาทิตย์ในประเทศ ที่เปิดดำเนินการเชิงพาณิชย์เมื่อวันที่ 31 ธันวาคม 2567 ซึ่งสามารถชดเชยผลกระทบของการหยุดซ่อมบำรุงตามแผนงานที่มากขึ้นของโรงไฟฟ้าภายในกลุ่มบริษัทฯ และความต้องการใช้ไฟฟ้าในประเทศที่อ่อนตัวลง ได้ทั้งหมด

บริษัท กัลฟ์ ดีเวลลอปเม้นท์ จำกัด (มหาชน)

คำอธิบายและการวิเคราะห์ผลการดำเนินงานของฝ่ายจัดการ สำหรับรอบระยะเวลาบัญชี ตั้งแต่วันที่ 1 กรกฎาคม 2568 ถึงวันที่ 30 กันยายน 2568

ทั้งนี้ กำไรขั้นต้นจากงานก่อสร้างตามสัญญาสัมปทาน ลดลงตามทิศทางเดียวกับรายได้ ซึ่งเปลี่ยนแปลงตามความคืบหน้าของการก่อสร้างโครงการในแต่ละงวด นอกจากนี้ กำไรขั้นต้นจากการบริหารจัดการลดลง เนื่องจากต้นทุนด้านบุคลากรที่เพิ่มขึ้น

เมื่อเทียบกับ Q2'2568 กำไรขั้นต้นลดลงร้อยละ 0.5 แม้กำไรขั้นต้นส่วนหนึ่งจะอ่อนตัวลงจากโครงการ GPD ที่มีการหยุดซ่อมบำรุงตามแผนงาน และ GLNG มีปริมาณการนำเข้าก๊าซธรรมชาติเหลวร้อยละ 5 แต่โครงการ GSRC มีกำไรขั้นต้นเพิ่มขึ้นเนื่องจากมีระยะเวลาที่หน่วยผลิตไฟฟ้าหยุดซ่อมบำรุงน้อยลง สามารถช่วยชดเชยให้กำไรขั้นต้นจากการขายอยู่ในระดับใกล้เคียงกับไตรมาสก่อนหน้าได้

ทั้งนี้ กำไรขั้นต้นจากงานก่อสร้างตามสัญญาสัมปทานลดลงเนื่องจากโครงการระยะที่ 1 (งานถมทะเล) ก่อสร้างเสร็จสิ้นใน Q1'2568 นอกจากนี้ กำไรขั้นต้นจากการบริหารจัดการลดลง จากต้นทุนด้านบุคลากรที่เพิ่มขึ้น

สำหรับ 9M'2568¹ กำไรขั้นต้นอยู่ที่ 19,432 ล้านบาท เพิ่มขึ้นร้อยละ 10.3 เทียบกับ 9M'2567 โดยหลักกำไรขั้นต้นจากการขาย การบริการ และจากสัญญาเช่า ปรับเพิ่มขึ้นจากโครงการ GPD หน่วยที่ 4 ที่เปิดดำเนินการเชิงพาณิชย์เมื่อวันที่ 1 ตุลาคม 2567 และรายได้จากการขายไฟฟ้าจากโรงไฟฟ้าพลังงานแสงอาทิตย์ในประเทศ ที่เปิดดำเนินการเชิงพาณิชย์เมื่อวันที่ 31 ธันวาคม 2567 ซึ่งสามารถชดเชยผลกำไรขั้นต้นที่อ่อนตัวลงของโรงไฟฟ้า GSRC ที่มีการหยุดซ่อมบำรุงตามแผนงานที่มากขึ้น และโรงไฟฟ้า SPPs กลุ่ม GMP ที่มีบันทึกค่าเชื้อเพลิงเพิ่มขึ้นจากต้นทุนก๊าซที่ปตท. เรียกเก็บย้อนหลังจากการตรึงราคาก๊าซในช่วงวิกฤตพลังงาน ได้ทั้งหมด

ทั้งนี้ กำไรขั้นต้นจากงานก่อสร้างตามสัญญาสัมปทาน ลดลงตามทิศทางเดียวกับความคืบหน้าของการก่อสร้างโครงการในแต่ละงวด นอกจากนี้ กำไรขั้นต้นจากการบริหารจัดการลดลง จากต้นทุนด้านบุคลากรที่เพิ่มขึ้น

กำไรก่อนหักค่าเสื่อมราคา ต้นทุนทางการเงิน และภาษีเงินได้ (EBITDA)

EBITDA ใน Q3'2568 เท่ากับ 13,641 ล้านบาท เพิ่มขึ้นร้อยละ 28.3 เมื่อเทียบกับ Q3'2567 และเพิ่มขึ้นร้อยละ 1.6 เมื่อเทียบกับ Q2'2568 ในขณะที่สำหรับงวด 9M'2568¹ EBITDA เท่ากับ 39,772 ล้านบาท เพิ่มขึ้นร้อยละ 24.6 เมื่อเทียบกับ 9M'2567 โดยเปลี่ยนแปลงตามทิศทางเดียวกับ core profit

กำไรจากการดำเนินงาน (Core profit)

Core profit ใน Q3'2568 เท่ากับ 7,280 ล้านบาท เพิ่มขึ้นร้อยละ 32.3 เมื่อเทียบกับ Q3'2567 สาเหตุหลักเปลี่ยนแปลงจาก

- 1) รับรู้ผลกำไรจากโครงการโรงไฟฟ้า GPD หน่วยที่ 4 ที่เปิดดำเนินการเชิงพาณิชย์เมื่อวันที่ 1 ตุลาคม 2567
- 2) รับรู้ผลกำไรจากโรงไฟฟ้าพลังงานแสงอาทิตย์ในประเทศ ที่เปิดดำเนินการเชิงพาณิชย์เมื่อวันที่ 31 ธันวาคม 2567
- 3) รับรู้ผลกำไรจากธุรกิจจัดหาและค้าส่งก๊าซธรรมชาติ ซึ่งได้เริ่มนำเข้าก๊าซธรรมชาติเหลว (LNG) เป็นครั้งแรกใน Q1'2568
- 4) ส่วนแบ่ง core profit จาก ADVANC, GJP, HKP และ Jackson เพิ่มขึ้น โดยมีรายละเอียดตามคำอธิบายในหัวข้อส่วนแบ่งกำไรจากบริษัทร่วมและการร่วมค้า
- 5) ได้รับเงินปันผลรับเพิ่มขึ้น จากการลงทุนในหุ้นสามัญของ KBANK

เมื่อเทียบกับ Q2'2568 core profit เพิ่มขึ้นร้อยละ 2.5 สาเหตุหลักเปลี่ยนแปลงจาก

- 1) โรงไฟฟ้า GSRC มีผลการดำเนินงานที่ดีขึ้น เนื่องจากมีหยุดซ่อมบำรุงตามแผนงานเป็นระยะเวลาน้อยกว่าในไตรมาสก่อนหน้า
- 2) ได้รับส่วนแบ่ง core profit จาก ADVANC, GGC, GJP และ Jackson มากขึ้น โดยมีรายละเอียดตามหัวข้อส่วนแบ่งกำไรจากบริษัทร่วมและการร่วมค้า
- 3) จากปัจจัยที่กล่าวมาข้างต้น สามารถชดเชยผลกระทบจากปริมาณการขายไฟฟ้าโดยรวมที่น้อยลงของกลุ่มบริษัทฯ รวมถึงเงินปันผลรับจาก KBANK ที่น้อยลงจากไตรมาสก่อน ได้ทั้งหมด

¹ ตัวเลขสำหรับงวด 9M'2568 ประกอบด้วยข้อมูลทางการเงินรวมเสมือนสำหรับงวดสามเดือนสิ้นสุดวันที่ 31 มีนาคม 2568 และผลการดำเนินงานของบริษัทฯ ตั้งแต่วันที่ 1 เมษายน 2568 ถึงวันที่ 30 กันยายน 2568

สำหรับงวด 9M'2568¹ core profit เท่ากับ 20,887 ล้านบาท เพิ่มขึ้นร้อยละ 30.2 เมื่อเทียบกับ 9M'2567 สาเหตุหลักเปลี่ยนแปลงจาก

- 1) รับรู้ผลกำไรจากโครงการโรงไฟฟ้า GPD หน่วยที่ 4 ที่เปิดดำเนินการเชิงพาณิชย์เมื่อวันที่ 1 ตุลาคม 2567
- 2) รับรู้ผลกำไรจากโรงไฟฟ้าพลังงานแสงอาทิตย์ในประเทศ ที่เปิดดำเนินการเชิงพาณิชย์เมื่อวันที่ 31 ธันวาคม 2567
- 3) รับรู้ผลกำไรจากธุรกิจจัดหาและค้าส่งก๊าซธรรมชาติ ซึ่งได้เริ่มนำเข้าก๊าซธรรมชาติเหลว (LNG) เป็นครั้งแรกใน Q1'2568
- 4) ได้รับส่วนแบ่ง core profit จาก ADVANC, HKP, GGC และ Jackson มากขึ้น โดยมีรายละเอียดตามหัวข้อ ส่วนแบ่งกำไรจากบริษัทร่วมและการร่วมค้า
- 5) ได้รับเงินปันผลรับเพิ่มขึ้น จากการลงทุนในหุ้นสามัญของ KBANK

กำไรสุทธิส่วนที่เป็นของบริษัทใหญ่

กำไรสุทธิส่วนที่เป็นของบริษัทใหญ่ ซึ่งรวมผลกระทบจากอัตราแลกเปลี่ยนและตราสารอนุพันธ์ ใน Q3'2568 เท่ากับ 7,274 ล้านบาท เพิ่มขึ้นร้อยละ 5.7 เมื่อเทียบกับ Q3'2567 โดยเติบโตตามทิศทางเดียวกับ core profit ซึ่งเป็นไปตามการขยายธุรกิจของบริษัทฯ แม้ในช่วงเดียวกันของปีก่อนจะมีกำไรจากอัตราแลกเปลี่ยนที่กระทบบริษัทใหญ่และขาดทุนที่ยังไม่เกิดขึ้นจากตราสารอนุพันธ์ รวม 1,380 ล้านบาท เทียบกับ Q3'2568 ที่มีขาดทุนจากรายการดังกล่าวจำนวนสุทธิ 5 ล้านบาท

เมื่อเทียบกับ Q2'2568 กำไรสุทธิส่วนที่เป็นของบริษัทใหญ่ ลดลงร้อยละ 88.6 เนื่องจากในไตรมาสก่อนหน้า มีกำไรจากการรวมธุรกิจระหว่าง GULFI และ INTUCH จำนวน 56,120 ล้านบาท ซึ่งบันทึกตามมาตรฐานทางบัญชี โดยเป็นรายการที่เกิดขึ้นครั้งเดียว

สำหรับงวด 9M'2568¹ กำไรสุทธิส่วนที่เป็นของบริษัทใหญ่ เท่ากับ 77,710 ล้านบาท เพิ่มขึ้นร้อยละ 365.0 เมื่อเทียบกับ 9M'2567 เนื่องจากกำไรจากการรวมธุรกิจระหว่าง GULFI และ INTUCH จำนวน 56,120 ล้านบาท ตามที่ได้กล่าวถึงในข้างต้น

¹ ตัวเลขสำหรับงวด 9M'2568 ประกอบด้วยข้อมูลทางการเงินรวมเสมือนสำหรับงวดสามเดือนสิ้นสุดวันที่ 31 มีนาคม 2568 และผลการดำเนินงานของบริษัทฯ ตั้งแต่วันที่ 1 เมษายน 2568 ถึงวันที่ 30 กันยายน 2568

ฐานะการเงิน ณ วันที่ 30 กันยายน 2568

ฐานะการเงินของกลุ่มบริษัทฯ	ณ 1 เมษายน 2568	ณ 30 กันยายน 2568	เปลี่ยนแปลง
	ล้านบาท	ล้านบาท	ร้อยละ
เงินสด รายการเทียบเท่าเงินสด และเงินฝากสถาบันการเงินที่ใช้เป็นหลักประกัน	54,307	62,284	14.7%
ลูกหนี้การค้า	29,901	25,000	-16.4%
เงินลงทุนในบริษัทร่วมและการร่วมค้า	384,866	386,332	0.4%
เงินจ่ายล่วงหน้าสำหรับที่ดิน อาคารและอุปกรณ์	1,294	1,521	17.5%
ที่ดิน อาคารและอุปกรณ์ สุทธิ	95,601	101,651	6.3%
สินทรัพย์ทางการเงินอื่น	21,421	26,507	23.7%
ลูกหนี้สัญญาเช่าภายใต้สัญญาซื้อขายไฟฟ้า	73,685	72,497	-1.6%
ลูกหนี้ภายใต้สัญญาสัมปทาน	13,830	14,258	3.1%
สินทรัพย์อื่น	62,647	62,749	0.2%
สินทรัพย์รวม	737,554	752,800	2.1%
เงินกู้ยืมระยะสั้นจากสถาบันการเงิน	44,805	51,151	14.2%
เจ้าหนี้การค้าก่อสร้าง	2,483	1,750	-29.5%
เจ้าหนี้การค้า	14,555	12,237	-15.9%
เงินกู้ยืมระยะยาวจากสถาบันการเงิน	129,392	135,478	4.7%
หุ้นกู้	185,412	175,926	-5.1%
หนี้สินอื่น	21,133	22,048	4.3%
หนี้สินรวม	397,779	398,589	0.2%
ทุนที่ออกและชำระแล้ว	14,940	14,940	0.0%
ส่วนเกินมูลค่าหุ้นสามัญ	179,271	179,271	0.0%
กำไรสะสมที่ยังไม่ได้จัดสรร	113,995	129,395	13.5%
องค์ประกอบอื่นของส่วนของผู้ถือหุ้น	-1,168	-2,693	-130.5%
ส่วนของผู้ถือหุ้นอื่น ๆ	2,847	2,847	0.0%
ส่วนของผู้ถือหุ้นบริษัทใหญ่	309,884	323,760	4.5%
ส่วนได้เสียที่ไม่มีอำนาจควบคุม	29,891	30,451	1.9%
ส่วนของผู้ถือหุ้นรวม	339,775	354,210	4.2%

สินทรัพย์รวม

สินทรัพย์รวม ณ 30 กันยายน 2568 เท่ากับ 752,800 ล้านบาท เพิ่มขึ้นร้อยละ 2.1 หรือ 15,246 ล้านบาท จาก 1 เมษายน 2568 (วันครบบริษัท) โดยมีเหตุผลหลักเปลี่ยนแปลงจาก

- 1) เงินสด รายการเทียบเท่าเงินสด และเงินฝากสถาบันการเงินที่ใช้เป็นหลักประกัน เพิ่มขึ้นร้อยละ 14.7 หรือ 7,977 ล้านบาท
- 2) ที่ดิน อาคารและอุปกรณ์ สุทธิ เพิ่มขึ้นร้อยละ 6.3 หรือ 6,050 ล้านบาท โดยหลักจากการก่อสร้างโรงไฟฟ้าพลังงานหมุนเวียนภายใต้กลุ่มบริษัทฯ
- 3) สินทรัพย์ทางการเงินอื่น เพิ่มขึ้นร้อยละ 23.7 หรือ 5,087 ล้านบาท จากการลงทุนในตราสารทุนเพิ่มเติม
- 4) ลูกหนี้การค้า ลดลงร้อยละ 16.4 หรือ 4,901 ล้านบาท โดยหลักเป็นผลจากลูกหนี้จากการจำหน่ายก๊าซธรรมชาติเหลวของ GLNG ปรับลดลงตามรายได้จากการจำหน่ายไฟฟ้าของกลุ่มบริษัทที่ปรับลดลง

บริษัท กัลฟ์ ดีเวลลอปเม้นท์ จำกัด (มหาชน)

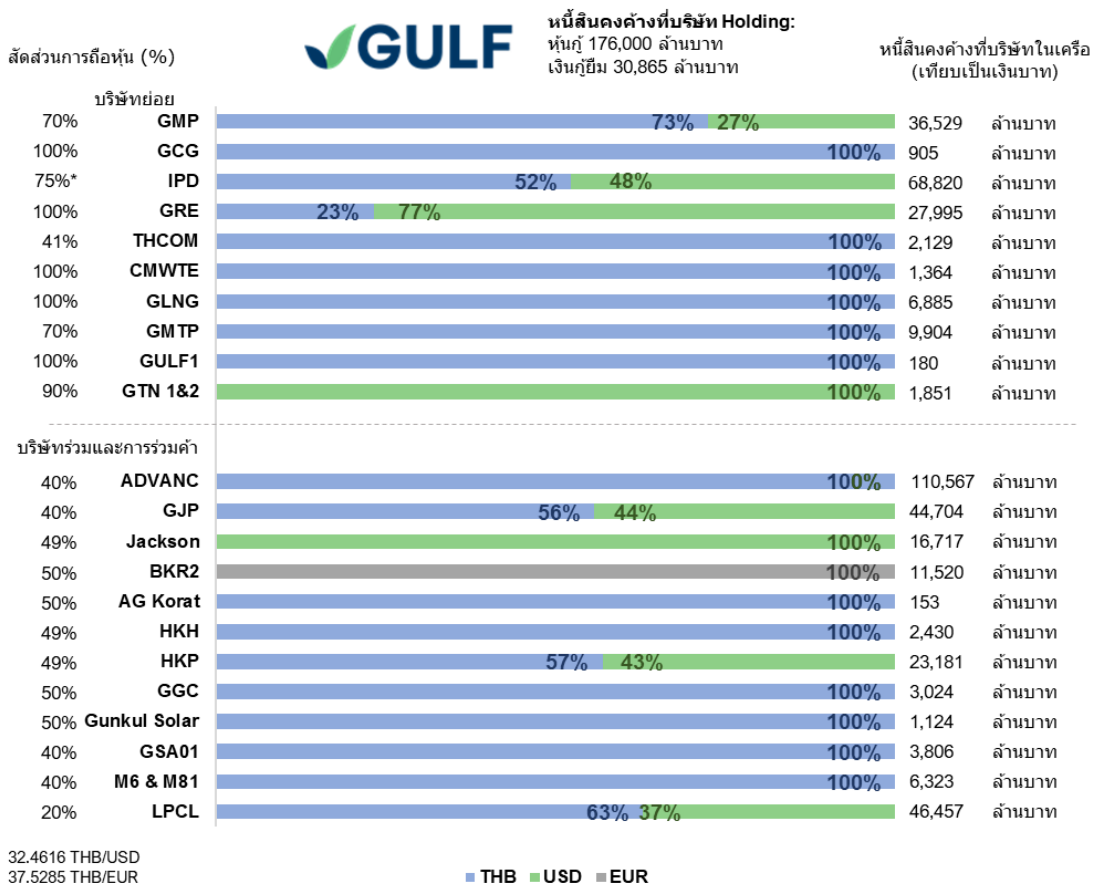
คำอธิบายและการวิเคราะห์ผลการดำเนินงานของฝ่ายจัดการ สำหรับรอบระยะเวลาบัญชี ตั้งแต่วันที่ 1 กรกฎาคม 2568 ถึงวันที่ 30 กันยายน 2568

หนี้สินรวม

หนี้สินรวม ณ 30 กันยายน 2568 เท่ากับ 398,589 ล้านบาท เพิ่มขึ้นร้อยละ 0.2 หรือ 810 ล้านบาท จาก 1 เมษายน 2568 โดยหลักเปลี่ยนแปลงจาก

- 1) เงินกู้ยืมระยะสั้นจากสถาบันการเงิน เพิ่มขึ้นร้อยละ 14.2 หรือ 6,346 ล้านบาท ซึ่งเป็นไปตามการบริหารจัดการกระแสเงินสดของบริษัทฯ
- 2) เงินกู้ยืมระยะยาวจากสถาบันการเงิน เพิ่มขึ้นร้อยละ 4.7 หรือ 6,086 ล้านบาท โดยหลักจากการเบิกเงินกู้เพื่อใช้ในการก่อสร้างโครงการโรงไฟฟ้าพลังงานหมุนเวียน
- 3) หนี้กู้ยืมลดลงร้อยละ 5.1 หรือ 9,486 ล้านบาท จากการจ่ายคืนหนี้กู้ยืมที่ครบกำหนดไถ่ถอน

หนี้สินคงค้างรวมของกลุ่มบริษัทฯ ณ วันที่ 30 กันยายน 2568



ส่วนของผู้ถือหุ้น

ส่วนของผู้ถือหุ้น ณ 30 กันยายน 2568 เท่ากับ 354,210 ล้านบาท เพิ่มขึ้นร้อยละ 4.2 หรือ 14,436 ล้านบาท จาก 1 เมษายน 2568 โดยหลักเปลี่ยนแปลงจากกำไรสะสมที่ยังไม่ได้จัดสรรเพิ่มขึ้นร้อยละ 13.5 หรือ 15,400 ล้านบาท จากการรับรู้กำไรจากการดำเนินงานของกลุ่มบริษัทฯ สุทธิกับเงินปันผลที่บริษัทย่อยจ่ายให้ผู้ถือหุ้นอื่นที่ไม่ใช่บริษัทฯ และการลดลงของมูลค่ายุติธรรมของสัญญาแลกเปลี่ยนอัตราดอกเบี้ย ซึ่งรับรู้ตามมาตรฐานบัญชี TFRS 9

โครงสร้างเงินทุน

อัตราส่วนหนี้สินต่อส่วนของผู้ถือหุ้น ณ 30 กันยายน 2568 อยู่ที่ 1.13 เท่า อย่างไรก็ตาม หากพิจารณาโครงสร้างเงินทุนตามเงื่อนไขและข้อตกลงที่กำหนดสำหรับหนี้กู้ยืมของบริษัทฯ จะมีอัตราส่วนหนี้สินที่มีภาระดอกเบี้ยสุทธิ (รวมหนี้สินตามสัญญาเช่า) ต่อส่วนของผู้ถือหุ้นที่ต้องดำรงตามข้อกำหนดสิทธิอยู่ที่ 0.85 เท่า

บริษัท กัลฟ์ ดีเวลลอปเม้นท์ จำกัด (มหาชน)

คำอธิบายและการวิเคราะห์ผลการดำเนินงานของฝ่ายจัดการ สำหรับรอบระยะเวลาบัญชี ตั้งแต่วันที่ 1 กรกฎาคม 2568 ถึงวันที่ 30 กันยายน 2568

งบกระแสเงินสด

งบกระแสเงินสด	สำหรับรอบระยะเวลาบัญชี ตั้งแต่วันที่ 1 เมษายน ถึงวันที่ 30 กันยายน 2568
	ล้านบาท
กระแสเงินสดสุทธิได้มาจาก (ใช้ไปใน) กิจกรรมดำเนินงาน	15,642
กระแสเงินสดสุทธิใช้ไปในกิจกรรมลงทุน	(6,784)
กระแสเงินสดสุทธิได้มาจาก (ใช้ไปใน) กิจกรรมจัดหาเงิน	(2,718)
เงินสดและรายการเทียบเท่าเงินสดเพิ่มขึ้น (ลดลง) สุทธิ	6,140
ผลกระทบของอัตราแลกเปลี่ยนที่มีต่อเงินสด และรายการเทียบเท่าเงินสด	(18)
เงินสดและรายการเทียบเท่าเงินสด ณ วันที่ 1 เมษายน 2568	46,524
เงินสดและรายการเทียบเท่าเงินสด ณ วันที่ 30 กันยายน 2568	52,646

เงินสดและรายการเทียบเท่าเงินสด ณ วันที่ 30 กันยายน 2568 ของบริษัทฯ และบริษัทย่อย เท่ากับ 52,646 ล้านบาท เพิ่มขึ้น 6,122 ล้านบาท จาก 1 เมษายน 2568 โดยหลักจาก

เงินสดสุทธิได้มาจากกิจกรรมดำเนินงาน เท่ากับ 15,642 ล้านบาท เหตุผลหลักเปลี่ยนแปลงจาก

- เงินสดรับจากผลการดำเนินงาน 13,618 ล้านบาท
- เงินสดรับจากการเปลี่ยนแปลงในสินทรัพย์และหนี้สินดำเนินงานสุทธิ 2,024 ล้านบาท

เงินสดสุทธิใช้ไปในกิจกรรมลงทุน เท่ากับ 6,784 ล้านบาท เหตุผลหลักเปลี่ยนแปลงจาก

- เงินปันผลรับ 19,886 ล้านบาท โดยหลักจาก ADVANC, KBANK, GGC, Jackson, GJP, HKP และ PTT NGD
- เงินสดจ่ายเพื่อซื้อที่ดิน อาคารและอุปกรณ์ 8,323 ล้านบาท โดยหลักสำหรับก่อสร้างโรงไฟฟ้าพลังงานหมุนเวียนในประเทศ
- เงินสดจ่ายจากการให้เงินกู้ยืมแก่กิจการที่เกี่ยวข้องกันสุทธิ 5,205 ล้านบาท และเงินสดจ่ายเพื่อลงทุนในบริษัทย่อย บริษัทร่วมและการร่วมค้าสุทธิ 6,250 ล้านบาท ซึ่งส่วนใหญ่เพื่อดำเนินการก่อสร้างและพัฒนาโครงการพลังงานหมุนเวียนภายใต้กลุ่มบริษัทฯ
- เงินสดจ่ายซื้อสินทรัพย์ทางการเงินอื่นสุทธิ 5,240 ล้านบาท โดยหลักเป็นการลงทุนในตราสารทุน

เงินสดสุทธิใช้ไปในกิจกรรมจัดหาเงิน เท่ากับ 2,718 ล้านบาท สาเหตุหลักเปลี่ยนแปลงจาก

- เงินสดรับจากเงินกู้ยืมระยะสั้นและระยะยาวสุทธิ 15,218 ล้านบาท
- เงินสดจ่ายชำระคืนหุ้นกู้สุทธิ 9,500 ล้านบาท
- เงินสดจ่ายดอกเบี้ยจ่ายและต้นทุนทางการเงิน 6,366 ล้านบาท
- เงินสดจ่ายปันผล 2,432 ล้านบาท

อัตราส่วนทางการเงิน

อัตราส่วนทางการเงิน	Q2'68	Q3'68
กำไรต่อหุ้นขั้นพื้นฐาน (บาท) ¹	0.52	0.49
อัตรากำไรขั้นต้นจากการขาย (ร้อยละ)	16.9%	22.8%
อัตรากำไร EBITDA (ร้อยละ)	33.1%	45.2%
อัตรากำไรสุทธิต่อรายได้รวม ^{2,3} (ร้อยละ)	23.1%	28.7%
อัตรากำไรจากการดำเนินงานต่อรายได้รวม (Core profit margin) ^{2,4} (ร้อยละ)	17.5%	24.1%
อัตรากำไรสุทธิที่เป็นของบริษัทใหญ่ต่อรายได้รวม ^{2,3} (ร้อยละ)	19.1%	24.1%
อัตราผลตอบแทนต่อส่วนของผู้ถือหุ้น ⁵ (ร้อยละ)	10.0%	9.5%
อัตราผลตอบแทนจากเงินทุน ⁶ (ร้อยละ)	7.0%	7.0%
อัตราผลตอบแทนจากสินทรัพย์ ⁷ (ร้อยละ)	6.6%	6.6%

	30 มิถุนายน 2568	30 กันยายน 2568
มูลค่าตามบัญชีต่อหุ้น (บาท)	21.14	21.67
อัตราส่วนเงินทุนหมุนเวียน (เท่า)	1.08	0.89
อัตราส่วนสภาพคล่องหมุนเร็ว (เท่า)	0.94	0.74
อัตราส่วนหนี้สินต่อส่วนของผู้ถือหุ้น (เท่า)	1.14	1.13
อัตราส่วนหนี้สินที่มีภาระดอกเบี้ยสุทธิ (รวมหนี้สินตามสัญญาเช่า) ต่อส่วนของผู้ถือหุ้นที่ต้องดำรงตามข้อกำหนดสิทธิ ⁸ (เท่า)	0.87	0.85

¹ กำไรต่อหุ้นขั้นพื้นฐานไม่รวมกำไรจากการรวมธุรกิจ

² รายได้รวม = รายได้จากการขายและบริหาร รวมถึงรายได้อื่น ดอกเบี้ยรับ เงินปันผลรับ

³ อัตรากำไรสุทธิต่อรายได้รวม และ อัตรากำไรสุทธิที่เป็นของบริษัทใหญ่ต่อรายได้รวม ไม่รวมกำไรจากการรวมธุรกิจ

⁴ กำไรจากการดำเนินงาน (core profit) = กำไรส่วนที่เป็นของผู้ถือหุ้นของบริษัทใหญ่ ไม่รวมผลกระทบจากอัตราแลกเปลี่ยน, กำไร (ขาดทุน) ที่ยังไม่เกิดขึ้นจากตราสารอนุพันธ์ของบริษัทร่วมและการร่วมค้า และกำไรจากการรวมธุรกิจ

⁵ อัตราผลตอบแทนต่อส่วนของผู้ถือหุ้น = กำไรสำหรับงวด (Q3'2568 annualized) / ส่วนของผู้ถือหุ้นรวม (เฉลี่ยสิ้นงวด 30 กันยายน 2567 และสิ้นงวด 30 กันยายน 2568)

⁶ อัตราผลตอบแทนจากเงินทุน = (กำไรจากการดำเนินงาน + ส่วนแบ่งกำไรจากบริษัทร่วม และการร่วมค้า (Q3'2568 annualized)) / (หนี้สินที่มีภาระดอกเบี้ย + ส่วนของผู้ถือหุ้นรวม (เฉลี่ยสิ้นงวด 30 กันยายน 2567 และสิ้นงวด 30 กันยายน 2568))

⁷ อัตราผลตอบแทนจากสินทรัพย์ = (กำไรจากการดำเนินงาน + ส่วนแบ่งกำไรจากบริษัทร่วม และการร่วมค้า (Q3'2568 annualized)) / สินทรัพย์รวม (เฉลี่ยสิ้นงวด 30 กันยายน 2567 และสิ้นงวด 30 กันยายน 2568)

⁸ อัตราส่วนหนี้สินสุทธิต่อส่วนของผู้ถือหุ้นที่ต้องดำรงตามข้อกำหนดสิทธิ (เท่า) = (หนี้สินที่มีภาระดอกเบี้ยรวม - เงินสดและรายการเทียบเท่าเงินสด - เงินฝากสถาบันการเงินที่ใช้เป็นหลักประกัน) / ส่วนของผู้ถือหุ้นของผู้ถือหุ้นกู้โดยไม่รวมองค์ประกอบอื่นของส่วนของผู้ถือหุ้น

ความคืบหน้าของโครงการที่อยู่ระหว่างก่อสร้างและพัฒนา

ธุรกิจพลังงานไฟฟ้าและพลังงานหมุนเวียน

โครงการ / บริษัท	ประเภทโรงไฟฟ้า	ประเทศ	สัดส่วนการถือหุ้นของบริษัทฯ (ร้อยละ)	กำลังการผลิตติดตั้ง (MW)	SCOD	สถานะ
BPG	IPP ก๊าซธรรมชาติ	ประเทศไทย	35.00	600.0	[2570]	พัฒนาโครงการ
GULF1	Solar rooftop	ประเทศไทย	99.99	267.0	168 MW เปิดดำเนินการแล้ว 99 MW อยู่ระหว่างก่อสร้าง และยังคงมีการเซ็นสัญญาเพิ่มกับลูกค้าเพิ่มเติม	
GRE	Solar farm	ประเทศไทย	100.00	308.0	2568	งานก่อสร้างคืบหน้าเฉลี่ยร้อยละ 97.0
GRE	Solar farm	ประเทศไทย	100.00	348.8	2569 - 2571	เตรียมการก่อสร้าง / พัฒนาโครงการ
GOE & GSPG	Solar farm	ประเทศไทย	50.00	536.2	2569 - 2573	เตรียมการก่อสร้าง / พัฒนาโครงการ
GRE	Solar farm with BESS	ประเทศไทย	100.00	288.7	2568	งานก่อสร้างคืบหน้าเฉลี่ยร้อยละ 91.5
GRE	Solar farm with BESS	ประเทศไทย	100.00	1,060.3	2568 - 2572	เตรียมการก่อสร้าง / พัฒนาโครงการ
GOE & GSPG	Solar farm with BESS	ประเทศไทย	50.00	116.6	2572 - 2573	เตรียมการก่อสร้าง / พัฒนาโครงการ
GRE	Onshore wind farm	ประเทศไทย	100.00	324.0	2570 - 2573	เตรียมการก่อสร้าง / พัฒนาโครงการ
Alpha	Onshore wind farm	ประเทศไทย	60.00	208.0	2570	เตรียมการก่อสร้าง / พัฒนาโครงการ
BSWPH	Onshore wind farm	ประเทศไทย	50.00	436.5	2570 - 2573	เตรียมการก่อสร้าง / พัฒนาโครงการ
SIP	IWTE	ประเทศไทย	100.00	19.8	2570	เตรียมการก่อสร้าง
GGP	IWTE	ประเทศไทย	100.00	99.0	2570	เตรียมการก่อสร้าง
CM WTE	Municipal WTE	ประเทศไทย	99.99	9.5	2569	งานก่อสร้างคืบหน้าเฉลี่ยร้อยละ 69.0
Outer Dowsing	Offshore wind farm	สหราชอาณาจักร	24.99	1,500.0	[2574]	พัฒนาโครงการ
Pak Lay	Hydroelectric	สปป. ลาว	100.00	770.0	[2576]	พัฒนาโครงการ
Pak Beng	Hydroelectric	สปป. ลาว	49.00	912.0	[2576]	พัฒนาโครงการ
LPCL	Hydroelectric	สปป. ลาว	20.00	1,460.0	[2573]	งานก่อสร้างคืบหน้าร้อยละ 59.4

บริษัท กัลฟ์ ดีเวลลอปเม้นท์ จำกัด (มหาชน)

คำอธิบายและการวิเคราะห์ผลการดำเนินงานของฝ่ายจัดการ สำหรับรอบระยะเวลาบัญชี ตั้งแต่วันที่ 1 กรกฎาคม 2568 ถึงวันที่ 30 กันยายน 2568

ความคืบหน้าของโครงการที่อยู่ระหว่างก่อสร้างและพัฒนา

ธุรกิจก๊าซ ธุรกิจโครงสร้างพื้นฐานและสาธารณูปโภค และธุรกิจดิจิทัล

โครงการ / บริษัท	ประเภทโครงการ	ประเทศ	สัดส่วนการถือหุ้นของบริษัทฯ (ร้อยละ)	ขอบเขตโครงการ	SCOD	สถานะ
MTP3 (Superstructure)	LNG terminal	ประเทศไทย	70.00	≈ 8 ล้านตันต่อปี	[2572]* *ขึ้นอยู่กับปริมาณความต้องการใช้ LNG ในประเทศ	เตรียมก่อสร้าง
LCB3	ท่าเทียบเรือตู้สินค้า (ท่าเรือ F1 และ F2)	ประเทศไทย	40.00	≤ 4 ล้าน TEU	F1 = [2570] F2 = [2574]	พัฒนาโครงการ
M81 Motorway	ทางหลวงพิเศษ ระหว่างเมือง	ประเทศไทย	40.00	งานวางระบบด่านเก็บเงิน 8 แห่ง และทางหลวง 96 กม.	2568	งานก่อสร้างคืบหน้า ร้อยละ 96.1
M6 Motorway	ทางหลวงพิเศษ ระหว่างเมือง	ประเทศไทย	40.00	งานวางระบบด่านเก็บเงิน 9 แห่ง และทางหลวง 196 กม.	2569	งานก่อสร้างคืบหน้า ร้อยละ 81.7
GSA02	ศูนย์ข้อมูล (Data Center)	ประเทศไทย	40.00	ไม่เกิน 38 MW	2570	เตรียมก่อสร้าง

คำนิยาม

บริษัทฯ / GULF	บริษัท กัลฟ์ ดีเวลลอปเม้นท์ จำกัด (มหาชน)
กลุ่มบริษัทฯ	บริษัทฯ และบริษัทในเครือ
GULF1	บริษัท กัลฟ์ เอ็นเนอร์จี ดีเวลลอปเม้นท์ จำกัด (มหาชน)
กลุ่มบริษัท GEC	บริษัท กัลฟ์อิเล็กทริก จำกัด (มหาชน) และบริษัทในเครือ
กฟผ.	การไฟฟ้าฝ่ายผลิตแห่งประเทศไทย
กฟภ.	การไฟฟ้าส่วนภูมิภาค
7SPPs	โรงไฟฟ้า SPP จำนวน 7 โครงการภายใต้กลุ่ม GJP
12SPPs	โรงไฟฟ้า SPP จำนวน 12 โครงการภายใต้กลุ่ม GMP
ADVANC / AIS	บริษัท แอดวานซ์ อินโฟร์ เซอร์วิส จำกัด (มหาชน)
BGSR 6	บริษัท บีจีเอสอาร์ 6 จำกัด ซึ่งเป็นการร่วมค้าที่บริษัทฯ ถือหุ้น 40.0%
BGSR 81	บริษัท บีจีเอสอาร์ 81 จำกัด ซึ่งเป็นการร่วมค้าที่บริษัทฯ ถือหุ้น 40.0%
BKR2	Borkum Riffgrund 2 Offshore Wind Farm GmbH & Co. oHG ผู้ดำเนินโครงการโรงไฟฟ้าพลังงานลมในทะเลที่ประเทศเยอรมนี
BPG	บริษัท บุรพา พาวเวอร์ เจเนอเรชั่น จำกัด ซึ่งดำเนินการโครงการโรงไฟฟ้าภายใต้บริษัท BPH
BPH	บริษัท บุรพา พาวเวอร์ โฮลดิ้ง จำกัด ซึ่งเป็นการร่วมค้าที่บริษัทฯ ถือหุ้น 35.0%
BSE	บริษัท แบลคค็อก สมารท์ เอ็นเนอร์จี จำกัด ซึ่งเป็นการร่วมค้าที่บริษัทฯ ถือหุ้นอยู่ 33.3%
BWG	บริษัท เบตเตอร์ เวิลด์ กรีน จำกัด (มหาชน)
CMWTE	บริษัท เชียงใหม่ เวสต์ ทู เอ็นเนอร์จี จำกัด
DIPWP	Duqm Integrated Power and Water Project ซึ่งดำเนินการโครงการโรงไฟฟ้าในประเทศโอมาน
ETC	บริษัท เอิร์ธ เท็ค เอนไวรอนเม้นท์ จำกัด (มหาชน)
EVN	การไฟฟ้าแห่งประเทศเวียดนาม (Vietnam Electricity Corporation)
GBL	บริษัท กัลฟ์ บีแอล จำกัด ซึ่งดำเนินการโครงการโรงไฟฟ้า SPP ภายใต้บริษัทย่อย GMP
GBP	บริษัท กัลฟ์ บีพี จำกัด ซึ่งดำเนินการโครงการโรงไฟฟ้า SPP ภายใต้บริษัทย่อย GMP
GCG	บริษัท กัลฟ์ จะนะ กรีน จำกัด ซึ่งดำเนินการโครงการโรงไฟฟ้าชีวมวล ซึ่งบริษัทฯ ถือหุ้น 100.0%
GCRN	บริษัท กัลฟ์ เจพี ซีอาร์เอ็น จำกัด ซึ่งดำเนินการโครงการโรงไฟฟ้า SPP ภายใต้บริษัทร่วม GJP
GGC	บริษัท กัลฟ์ กันกุล คอร์ปอเรชั่น จำกัด ซึ่งเป็นบริษัทร่วมทุนที่บริษัทฯ ถือหุ้น 50.0%
GGE	บริษัท กรีนเจิน เอ็นเนอร์จี จำกัด ซึ่งเป็นบริษัทร่วมทุนที่ GULF1 ถือหุ้นในสัดส่วน 50%
GIH	Gulf International Holding Pte. Ltd. ซึ่งเป็นบริษัทย่อยที่บริษัทฯ ถือหุ้น 100.0%
GJP	บริษัท กัลฟ์ เจพี จำกัด ซึ่งเป็นบริษัทร่วมที่บริษัทฯ ถือหุ้น 40.0%
GJP1	บริษัท กัลฟ์ เจพี1 จำกัด ซึ่งดำเนินการโครงการโรงไฟฟ้าพลังงานแสงอาทิตย์บนหลังคาภายใต้บริษัทย่อย GULF1
GKP1	บริษัท กัลฟ์ เจพี เคพี1 จำกัด ซึ่งดำเนินการโครงการโรงไฟฟ้า SPP ภายใต้บริษัทร่วม GJP
GKP2	บริษัท กัลฟ์ เจพี เคพี2 จำกัด ซึ่งดำเนินการโครงการโรงไฟฟ้า SPP ภายใต้บริษัทร่วม GJP
GLNG	บริษัท กัลฟ์ แอลเอ็นจี จำกัด ซึ่งเป็นบริษัทย่อยที่บริษัทฯ ถือหุ้น 70.0%
GMP	บริษัท กัลฟ์ เอ็มพี จำกัด ซึ่งเป็นบริษัทย่อยที่บริษัทฯ ถือหุ้น 70.0%
GMP1	บริษัท กัลฟ์ เอ็มพี1 จำกัด ซึ่งดำเนินการโครงการโรงไฟฟ้าพลังงานแสงอาทิตย์บนหลังคาภายใต้บริษัทย่อย GULF1
GMPWHA1	บริษัท กัลฟ์ เอ็มพี ดับบลิวเอชเอ 1 จำกัด ซึ่งดำเนินการโครงการโรงไฟฟ้าพลังงานแสงอาทิตย์บนหลังคาภายใต้บริษัทย่อย GULF1
GMTP	บริษัท กัลฟ์ เอ็มทีพี แอลเอ็นจี เทอร์มินอล จำกัด ซึ่งเป็นบริษัทย่อยที่บริษัทฯ ถือหุ้น 70.0%
GNC	บริษัท กัลฟ์ เอ็นซี จำกัด ซึ่งดำเนินการโครงการโรงไฟฟ้า SPP ภายใต้บริษัทย่อย GMP
GNK2	บริษัท กัลฟ์ เจพี เอ็นเค2 จำกัด ซึ่งดำเนินการโครงการโรงไฟฟ้า SPP ภายใต้บริษัทร่วม GJP
GNLL	บริษัท กัลฟ์ เอ็นแอลแอล จำกัด ซึ่งดำเนินการโครงการโรงไฟฟ้า SPP ภายใต้บริษัทร่วม GJP
GNLL2	บริษัท กัลฟ์ เอ็นแอลแอล2 จำกัด ซึ่งดำเนินการโครงการโรงไฟฟ้า SPP ภายใต้บริษัทย่อย GMP
GNNK	บริษัท กัลฟ์ เจพี เอ็นเอ็นเค จำกัด ซึ่งดำเนินการโครงการโรงไฟฟ้า SPP ภายใต้บริษัทร่วม GJP

บริษัท กัลฟ์ ดีเวลลอปเม้นท์ จำกัด (มหาชน)

คำอธิบายและการวิเคราะห์ผลการดำเนินงานของฝ่ายจัดการ สำหรับรอบระยะเวลาบัญชี ตั้งแต่วันที่ 1 กรกฎาคม 2568 ถึงวันที่ 30 กันยายน 2568

GNPM	บริษัท กัลฟ์ เอ็นพีเอ็ม จำกัด ซึ่งดำเนินการโครงการโรงไฟฟ้า SPP ภายใต้บริษัทย่อย GMP
GNRV1	บริษัท กัลฟ์ เอ็นอาร์วี1 จำกัด ซึ่งดำเนินการโครงการโรงไฟฟ้า SPP ภายใต้บริษัทย่อย GMP
GNRV2	บริษัท กัลฟ์ เอ็นอาร์วี2 จำกัด ซึ่งดำเนินการโครงการโรงไฟฟ้า SPP ภายใต้บริษัทย่อย GMP
GNS	บริษัท กัลฟ์ เจพี เอ็นเอส จำกัด ซึ่งดำเนินการโครงการโรงไฟฟ้า IPP ภายใต้บริษัทร่วม GJP
GPC	บริษัท จีพีซี อินเตอร์เนชั่นแนล เทอร์มินอล จำกัด ซึ่งเป็นกิจการร่วมค้าที่บริษัทฯ ถือหุ้น 40.0%
GPD	บริษัท กัลฟ์ พีดี จำกัด ซึ่งดำเนินการโครงการโรงไฟฟ้า IPP ภายใต้บริษัทย่อย IPD
GSRC	บริษัท กัลฟ์ เอสอาร์ซี จำกัด ซึ่งดำเนินการโครงการโรงไฟฟ้า IPP ภายใต้บริษัทย่อย IPD
GTLC	บริษัท กัลฟ์ เจพี ทีแอลซี จำกัด ซึ่งดำเนินการโครงการโรงไฟฟ้า SPP ภายใต้บริษัทร่วม GJP
GTN1	Gulf Tay Ninh 1 Joint Stock Company ซึ่งดำเนินโครงการโรงไฟฟ้าพลังงานแสงอาทิตย์ที่ประเทศเวียดนาม
GTN2	Gulf Tay Ninh 2 Joint Stock Company ซึ่งดำเนินโครงการโรงไฟฟ้าพลังงานแสงอาทิตย์ที่ประเทศเวียดนาม
GTS1	บริษัท กัลฟ์ ทีเอส1 จำกัด ซึ่งดำเนินการโครงการโรงไฟฟ้า SPP ภายใต้บริษัทย่อย GMP
GTS2	บริษัท กัลฟ์ ทีเอส2 จำกัด ซึ่งดำเนินการโครงการโรงไฟฟ้า SPP ภายใต้บริษัทย่อย GMP
GTS3	บริษัท กัลฟ์ ทีเอส3 จำกัด ซึ่งดำเนินการโครงการโรงไฟฟ้า SPP ภายใต้บริษัทย่อย GMP
GTS4	บริษัท กัลฟ์ ทีเอส4 จำกัด ซึ่งดำเนินการโครงการโรงไฟฟ้า SPP ภายใต้บริษัทย่อย GMP
GULF1	บริษัท กัลฟ์1 จำกัด ซึ่งเป็นบริษัทย่อยที่บริษัทฯ ถือหุ้น 100.0%
GRE	บริษัท กัลฟ์ กรีนเวิลด์ เอ็นเนอร์จี จำกัด ซึ่งเป็นบริษัทย่อยที่บริษัทฯ ถือหุ้น 100.0%
Gulf Binance	บริษัท กัลฟ์ ไบแนนซ์ จำกัด
GUT	บริษัท กัลฟ์ ยูที จำกัด ซึ่งดำเนินการโครงการโรงไฟฟ้า IPP ภายใต้บริษัทร่วม GJP
GVTP	บริษัท กัลฟ์ วีทีพี จำกัด ซึ่งดำเนินการโครงการโรงไฟฟ้า SPP ภายใต้บริษัทย่อย GMP
GWTE	บริษัท กัลฟ์ เวสต์ ทู เอ็นเนอร์จี โฮลดิ้งส์ จำกัด ซึ่งเป็นบริษัทย่อยที่บริษัทฯ ถือหุ้น 100.0%
HKH	บริษัท หินกองเพาเวอร์โฮลดิ้ง จำกัด ซึ่งเป็นการร่วมค้าที่บริษัทฯ ถือหุ้น 49.0%
HKP	บริษัท หินกองเพาเวอร์ จำกัด ซึ่งดำเนินการโครงการโรงไฟฟ้าภายใต้บริษัท HKH
INTUCH	บริษัท อินทัช โฮลดิ้งส์ จำกัด (มหาชน)
IPD	บริษัท อินดิเพนเดนท์ เพาเวอร์ ดีเวลลอปเม้นท์ จำกัด ซึ่งเป็นบริษัทย่อยที่บริษัทฯ ถือหุ้น 70.0%
IPP	ผู้ผลิตไฟฟ้าเอกชนรายใหญ่ (Independent Power Producer) ซึ่งจำหน่ายไฟฟ้าให้แก่ กฟผ. มากกว่า 90 เมกะวัตต์
Jackson	Jackson Generation, LLC
LPCL	Luang Prabang Power Co., Ltd. ซึ่งเป็นการร่วมค้าที่บริษัทฯ ถือหุ้น 19.988% ดำเนินการโครงการโรงไฟฟ้าพลังงานน้ำ
MKW	Mekong Wind Power Joint Stock Company
MTP3	โครงการพัฒนาท่าเรืออุตสาหกรรมมาบตาพุด ระยะที่ 3
Outer Dowsing	Outer Dowsing Offshore Wind Project
PTT NGD	บริษัท ปตท. จำกัด ก๊าซธรรมชาติ จำกัด
SCOD	กำหนดจ่ายไฟฟ้าเข้าระบบเชิงพาณิชย์ (Scheduled Commercial Operation Date)
Singtel	Singapore Telecommunications Limited
SIP	บริษัท สันเทค อินโนเวชั่น พาวเวอร์ จำกัด ซึ่งดำเนินการโครงการโรงไฟฟ้าขยะอุตสาหกรรม ภายใต้บริษัทย่อย GRE
SPP	ผู้ผลิตไฟฟ้าเอกชนรายเล็ก (Small Power Producer) ซึ่งจำหน่ายไฟฟ้าให้แก่ กฟผ. มากกว่า 10 เมกะวัตต์ แต่ไม่เกิน 90 เมกะวัตต์
TFRIC 12	การตีความมาตรฐานการรายงานการเงิน ฉบับที่ 12 เรื่อง ข้อตกลงสัมปทานบริการ
TFRS 9	มาตรฐานการรายงานทางการเงิน ฉบับที่ 9 เรื่อง เครื่องมือทางการเงิน
TFRS 16	มาตรฐานการรายงานทางการเงิน ฉบับที่ 16 เรื่อง สัญญาเช่า
THCOM	บริษัท ไทยคม จำกัด (มหาชน)
TTT	บริษัท ไทยแท็งค์ เทอร์มินัล จำกัด
VSP	ผู้ผลิตไฟฟ้าเอกชนรายเล็กมาก (Very Small Power Producer) ซึ่งจำหน่ายไฟฟ้าให้แก่ กฟผ. หรือ กฟภ. น้อยกว่า 10 เมกะวัตต์
WTX	บริษัท เวสต์เทค เอ็กซ์โพนเนนเชียล จำกัด

บริษัท กัลฟ์ ดีเวลลอปเม้นท์ จำกัด (มหาชน)

คำอธิบายและการวิเคราะห์ผลการดำเนินงานของฝ่ายจัดการ สำหรับรอบระยะเวลาบัญชี ตั้งแต่วันที่ 1 กรกฎาคม 2568 ถึงวันที่ 30 กันยายน 2568