

# **MANAGEMENT DISCUSSION AND ANALYSIS**

**คำอธิบายและวิเคราะห์ของฝ่ายจัดการ**

**ประจำไตรมาส 4/2568**

**และสำหรับปี สิ้นสุดวันที่ 31 ธันวาคม 2568**

## ภาพรวมอุตสาหกรรม

ภาพรวมอุตสาหกรรมบรรจุภัณฑ์พลาสติกไทยในปี 2568 กำลังก้าวเข้าสู่ยุคแห่งการเปลี่ยนผ่านเชิงโครงสร้างครั้งสำคัญ โดยมีแรงขับเคลื่อนหลักจากโมเดลเศรษฐกิจ BCG ที่เน้นความยั่งยืนและการใช้ทรัพยากรอย่างคุ้มค่าสูงสุด แม้ความต้องการใช้บรรจุภัณฑ์ในกลุ่มอาหาร เครื่องดื่ม และพาณิชยอิเล็กทรอนิกส์จะยังคงขยายตัวตามการฟื้นตัวของการบริโภคภายในประเทศและการท่องเที่ยว แต่ผู้ประกอบการต้องเผชิญกับความท้าทายรอบด้าน ทั้งจากการบังคับใช้กฎหมายห้ามนำเข้าเศษพลาสติกอย่างเด็ดขาดตั้งแต่ต้นปี 2568 และกระแสการผลักดันร่างกฎหมาย EPR (Extended Producer Responsibility) ที่กำหนดให้ผู้ผลิตต้องรับผิดชอบต่อวงจรชีวิตของบรรจุภัณฑ์ตั้งแต่การออกแบบไปจนถึงการจัดการซาก ซึ่งปัจจัยเหล่านี้บีบให้ภาคอุตสาหกรรมต้องเร่งลงทุนในเทคโนโลยีการผลิตเม็ดพลาสติกรีไซเคิลคุณภาพสูง และการพัฒนาบรรจุภัณฑ์แบบวัสดุชนิดเดียว (Mono-material) เพื่อเพิ่มขีดความสามารถในการรีไซเคิลให้เป็นไปตามมาตรฐานสากล นอกจากนี้ ในส่วนของตลาดส่งออกยังต้องรับมือกับมาตรการทางการค้าที่เข้มงวดด้านสิ่งแวดล้อม เช่น CBAM ของสหภาพยุโรป ส่งผลให้อุตสาหกรรมในปีนี้เป็นไปไม่เพียงการแข่งขันด้านราคาหรือปริมาณอีกต่อไป แต่เป็นการชิงความได้เปรียบด้วยนวัตกรรมพลาสติกชีวภาพและการลดคาร์บอนฟุตพริ้นท์ เพื่อรักษาระดับมูลค่าในตลาดโลกและสอดคล้องกับพฤติกรรมผู้บริโภคยุคใหม่ที่ให้ความสำคัญกับสินค้าที่เป็นมิตรต่อสิ่งแวดล้อมอย่างจริงจัง

## ภาพรวมธุรกิจ

ในปี 2568 อุตสาหกรรมบรรจุภัณฑ์พลาสติกชนิดอ่อน (Flexible Packaging) ในประเทศไทยก้าวเข้าสู่สภาวะการแข่งขันเชิงนวัตกรรมอย่างเต็มรูปแบบ โดยได้รับอานิสงส์จากการขยายตัวของกลุ่มธุรกิจอาหารแปรรูปพร้อมทาน (Ready-to-eat) และการเติบโตของช่องทางพาณิชยอิเล็กทรอนิกส์ที่ต้องการบรรจุภัณฑ์ที่มีน้ำหนักเบาและช่วยยืดอายุผลิตภัณฑ์ (Shelf-life extension) อย่างไรก็ตาม ผู้ประกอบการในกลุ่มนี้ต้องเผชิญกับแรงกดดันมหาศาลในการปรับเปลี่ยนโครงสร้างวัสดุจากฟิล์มหลายชั้น (Multi-layer film) แบบดั้งเดิมที่รีไซเคิลยาก ไปสู่การพัฒนาโครงสร้าง Mono-material Flexible Packaging หรือบรรจุภัณฑ์ที่ใช้วัสดุประเภทเดียวกันทั้งหมดเพื่อให้สอดคล้องกับข้อกำหนดด้านสิ่งแวดล้อมและมาตรฐานความยั่งยืนระดับสากล

ในด้านต้นทุนและการผลิต ความผันผวนของราคาเม็ดพลาสติกและค่าขนส่งยังคงเป็นปัจจัยเสี่ยงสำคัญที่ส่งผลกระทบต่ออัตรากำไรขั้นต้น การรวมตัวกันของพันธมิตรในห่วงโซ่อุปทานเพื่อสร้างระบบการจัดเก็บและคัดแยกบรรจุภัณฑ์ชนิดอ่อนภายใต้หลักการเศรษฐกิจหมุนเวียน กลายเป็นกุญแจสำคัญในการรักษาระดับมูลค่ากลุ่มบริษัทข้ามชาติ (MNCs) ที่มีเป้าหมายในการใช้บรรจุภัณฑ์รีไซเคิลได้ 100% ภายในปี 2568-2573 ส่งผลให้อุตสาหกรรมในภาพรวมเปลี่ยนผ่านจากการผลิตสินค้าโภคภัณฑ์ (Commodity) ไปสู่การเป็นคู่ค้าเชิงกลยุทธ์ด้านความยั่งยืน (Sustainability Strategic Partner) อย่างสมบูรณ์

## สรุปภาพรวมผลการดำเนินงาน

สำหรับผลการดำเนินงานสำหรับปีสิ้นสุดวันที่ 31 ธันวาคม 2568 บริษัท ยูนิคพลาสติก อินดัสตรี จำกัด (มหาชน) และบริษัทย่อย มุ่งมั่นสร้างการเติบโตอย่างยั่งยืนภายใต้ความท้าทายจากปัจจัยภายนอก ทั้งความผันผวนของต้นทุนวัตถุดิบและสภาวะเศรษฐกิจ โดยเราให้ความสำคัญกับการดำเนินธุรกิจที่รับผิดชอบต่อสังคมและสิ่งแวดล้อมอย่างเป็นรูปธรรม ผ่านการลงทุนในเทคโนโลยีการผลิตที่ทันสมัยเพื่อเพิ่มประสิทธิภาพ ลดของเสีย และประหยัดพลังงาน ควบคู่ไปกับการยกระดับคุณภาพชีวิตและขีดความสามารถของบุคลากร ตลอดจนการสร้างความสัมพันธ์เชิงกลยุทธ์กับลูกค้าและคู่ค้าบนพื้นฐานของความโปร่งใสและการเติบโตร่วมกัน มาตรการเหล่านี้ช่วยส่งเสริมกลยุทธ์หลักของกลุ่มบริษัทฯ และเสริมสร้างขีดความสามารถในการดำเนินธุรกิจอย่างยั่งยืน

### ผลการดำเนินงาน (3 เดือน)

งบกำไรขาดทุนเบ็ดเสร็จ (ล้านบาท)	งบการเงินรวม (ไตรมาส 4)			งบการเงินเฉพาะกิจการ (ไตรมาส 4)		
	ไตรมาส 4/2568	ไตรมาส 4/2567	เปลี่ยนแปลง	ไตรมาส 4/2568	ไตรมาส 4/2567	เปลี่ยนแปลง
รายได้จากการขาย	735.01	771.10	-4.68%	592.27	608.04	-2.59%
ต้นทุนขาย	(622.45)	(684.05)	-9.00%	(497.15)	(540.37)	-8.00%
<b>กำไรขั้นต้น</b>	<b>112.56</b>	<b>87.05</b>	<b>29.31%</b>	<b>95.12</b>	<b>67.67</b>	<b>40.56%</b>
รายได้อื่น	2.10	0.83	153.82%	4.70	3.29	43.20%
<b>กำไรก่อนค่าใช้จ่าย</b>	<b>114.66</b>	<b>87.88</b>	<b>30.48%</b>	<b>99.82</b>	<b>70.96</b>	<b>40.68%</b>
ค่าใช้จ่ายในการขายและต้นทุนในการจัดจำหน่าย	(13.31)	(13.59)	-2.00%	(9.71)	(9.40)	3.34%
ค่าใช้จ่ายในการบริหาร	(47.89)	(57.19)	-16.27%	(41.13)	(51.03)	-19.40%
กลับรายการ(ผลขาดทุน)ด้านเครดิตที่คาดว่าจะเกิดขึ้น	(6.84)	(7.68)	-10.90%	(4.16)	(6.33)	-34.23%
<b>กำไรจากการดำเนินงาน</b>	<b>46.62</b>	<b>9.42</b>	<b>395.07%</b>	<b>44.82</b>	<b>4.20</b>	<b>967.67%</b>
ต้นทุนทางการเงิน	(10.35)	(12.97)	-20.17%	(9.05)	(11.16)	-18.93%
<b>กำไรก่อนภาษีเงินได้</b>	<b>36.27</b>	<b>(3.55)</b>	<b>-1121.35%</b>	<b>35.77</b>	<b>(6.96)</b>	<b>-613.45%</b>
ภาษีเงินได้	(6.75)	4.24	-259.12%	(6.32)	3.59	-275.80%
<b>กำไรสำหรับรอบระยะเวลา</b>	<b>29.52</b>	<b>0.69</b>	<b>4167.46%</b>	<b>29.45</b>	<b>(3.37)</b>	<b>-973.48%</b>
กำไร (ขาดทุน) เบ็ดเสร็จอื่น	-	(3.53)	-100.00%	-	(3.49)	-100.00%
<b>กำไรเบ็ดเสร็จรวมสำหรับรอบระยะเวลา</b>	<b>29.52</b>	<b>(2.84)</b>	<b>1137.81%</b>	<b>29.45</b>	<b>(6.86)</b>	<b>529.17%</b>
- ส่วนของผู้เป็นเจ้าของบริษัท	29.52	(2.84)	1137.81%	29.45	(6.86)	529.17%
- ส่วนของส่วนได้เสียที่ไม่มีอำนาจควบคุม	-	-	-	-	-	-

ผลการดำเนินงานสำหรับปีสิ้นสุดวันที่ 31 ธันวาคม 2568

งบกำไรขาดทุนเบ็ดเสร็จ (ล้านบาท)	งบการเงินรวม (ปี 2568)			งบการเงินเฉพาะกิจการ (ปี 2568)		
	31 ธ.ค. 2568	31 ธ.ค. 2567	เปลี่ยนแปลง	31 ธ.ค. 2568	31 ธ.ค. 2567	เปลี่ยนแปลง
รายได้จากการขาย	3,063.77	3,157.78	-2.98%	2,463.33	2,553.19	-3.52%
ต้นทุนขาย	(2,618.83)	(2,752.78)	-4.87%	(2,101.58)	(2,238.28)	-6.11%
<b>กำไรขั้นต้น</b>	<b>444.94</b>	<b>405.00</b>	<b>9.86%</b>	<b>361.75</b>	<b>314.91</b>	<b>14.88%</b>
รายได้อื่น	12.56	8.32	50.86%	45.45	29.81	52.50%
<b>กำไรก่อนค่าใช้จ่าย</b>	<b>457.50</b>	<b>413.32</b>	<b>10.69%</b>	<b>407.20</b>	<b>344.72</b>	<b>18.13%</b>
ค่าใช้จ่ายในการขายและต้นทุนในการจัดจำหน่าย	(53.70)	(49.21)	9.11%	(36.55)	(32.80)	11.43%
ค่าใช้จ่ายในการบริหาร	(182.43)	(184.13)	-0.92%	(156.51)	(154.24)	1.48%
กลับรายการ(ผลขาดทุน)ด้านเครดิตที่คาดว่าจะเกิดขึ้น	(3.94)	5.88	-167.09%	(10.82)	5.38	300.99%
<b>กำไรจากการดำเนินงาน</b>	<b>217.43</b>	<b>185.86</b>	<b>16.98%</b>	<b>203.32</b>	<b>163.06</b>	<b>24.69%</b>
ต้นทุนทางการเงิน	(44.81)	(50.63)	-11.49%	(39.17)	(42.90)	24.69%
<b>กำไรก่อนภาษีเงินได้</b>	<b>172.62</b>	<b>135.23</b>	<b>27.64%</b>	<b>164.15</b>	<b>120.16</b>	<b>36.62%</b>
ภาษีเงินได้	(22.31)	(15.72)	41.91%	(16.58)	(15.69)	5.70%
<b>กำไรสำหรับรอบระยะเวลา</b>	<b>150.31</b>	<b>119.51</b>	<b>25.77%</b>	<b>147.57</b>	<b>104.47</b>	<b>41.26%</b>
กำไร (ขาดทุน) เบ็ดเสร็จอื่น	-	(3.53)	-100.00%	-	(3.49)	-100.00%
<b>กำไรเบ็ดเสร็จรวมสำหรับรอบระยะเวลา</b>	<b>150.31</b>	<b>115.98</b>	<b>29.60%</b>	<b>147.57</b>	<b>100.98</b>	<b>46.14%</b>
- ส่วนของผู้เป็นเจ้าของบริษัท	150.31	115.98	29.60%	147.57	100.98	46.14%
- ส่วนของส่วนได้เสียที่ไม่มีอำนาจควบคุม	-	-	-	-	-	-

รายได้ของบริษัทฯและบริษัทย่อย

มีรายได้รวมจำนวน 3,063.77 ล้านบาท และ 3,157.78 ล้านบาท ลดลงร้อยละ 2.98 และ 3.52 เมื่อเทียบกับงวดเดียวกันของปีก่อนตามลำดับ สาเหตุจากราคาขายต่อหน่วยลดลงเนื่องจากราคาวัตถุดิบที่ลดลง แต่ยอดขายเชิงปริมาณเพิ่มขึ้นจากงวดเดียวกันของปีก่อน

กำไรขั้นต้นของบริษัทฯ

มีกำไรขั้นต้นจำนวน 444.94 ล้านบาท และ 361.75 ล้านบาท เพิ่มขึ้นร้อยละ 9.86 และ 14.88 เมื่อเทียบกับงวดเดียวกันของปีก่อนตามลำดับ โดยคิดเป็นอัตรากำไรขั้นต้นร้อยละ 14.52 และ 14.69 สาเหตุหลักมาจากยอดขายเพิ่มขึ้นและต้นทุนขายที่ลดลง

### กำไรสุทธิส่วนของผู้เป็นเจ้าของบริษัท

มีกำไรสุทธิจำนวน 150.31 ล้านบาท และ 147.57 ล้านบาท เพิ่มขึ้นร้อยละ 25.77 และ 41.26 เมื่อเทียบกับงวดเดียวกันของปีก่อน โดยคิดเป็นอัตรากำไรสุทธิร้อยละ 4.89 และ 5.88 สาเหตุหลักจากยอดขายเพิ่มขึ้น และต้นทุนขายที่ลดลง และต้นทุนทางการเงินที่ลดลง

### ผลการดำเนินงาน (3 เดือน)

รายได้จากการขาย (ล้านบาท)	งบการเงินรวม (ไตรมาส 4)			งบการเงินเฉพาะกิจการ (ไตรมาส 4)		
	ไตรมาส	ไตรมาส	เปลี่ยนแปลง	ไตรมาส	ไตรมาส	เปลี่ยนแปลง
	4/2568	4/2567		4/2568	4/2567	
รายได้จากธุรกิจถุงสำหรับสินค้าอุปโภคบริโภค	285.63	327.90	-12.89%	135.32	158.02	-14.37%
รายได้จากธุรกิจฟิล์มสำหรับบรรจุภัณฑ์ชนิดอ่อน	220.61	230.84	-4.43%	220.61	230.84	-4.43%
รายได้จากธุรกิจฟิล์มสำหรับบรรจุภัณฑ์สำหรับของหนัก	126.38	123.67	2.19%	126.38	123.67	2.19%
รายได้จากธุรกิจฟิล์มสำหรับบรรจุภัณฑ์อุตสาหกรรมทั่วไป	96.05	83.06	15.64%	98.03	84.11	16.55%
รายได้จากธุรกิจอื่นๆ	6.34	5.62	12.87%	11.93	11.40	4.67%
<b>รายได้รวม</b>	<b>735.01</b>	<b>771.09</b>	<b>-4.68%</b>	<b>592.27</b>	<b>608.04</b>	<b>-2.59%</b>

### ผลการดำเนินงานสำหรับปีสิ้นสุดวันที่ 31 ธันวาคม 2568

งบกำไรขาดทุนเบ็ดเสร็จ (ล้านบาท)	งบการเงินรวม (ปี 2568)			งบการเงินเฉพาะกิจการ (ปี 2568)		
	31 ธ.ค.	31 ธ.ค.	เปลี่ยนแปลง	31 ธ.ค.	31 ธ.ค.	เปลี่ยนแปลง
	2568	2567		2568	2567	
รายได้จากธุรกิจถุงสำหรับสินค้าอุปโภคบริโภค	1,194.13	1,246.90	-4.23%	561.04	602.90	-6.94%
รายได้จากธุรกิจฟิล์มสำหรับบรรจุภัณฑ์ชนิดอ่อน	966.82	1,062.80	-9.03%	966.81	1,062.80	-9.03%
รายได้จากธุรกิจฟิล์มสำหรับบรรจุภัณฑ์สำหรับของหนัก	507.73	473.82	7.16%	507.73	473.82	7.16%
รายได้จากธุรกิจฟิล์มสำหรับบรรจุภัณฑ์อุตสาหกรรมทั่วไป	353.70	346.76	2.00%	359.49	355.57	1.10%
รายได้จากธุรกิจอื่นๆ	41.39	27.50	50.51%	68.26	58.10	17.46%
<b>รายได้รวม</b>	<b>3,063.77</b>	<b>3,157.78</b>	<b>-2.98%</b>	<b>2,463.33</b>	<b>2,553.19</b>	<b>-3.52%</b>

## รายได้

สำหรับรอบระยะเวลา 3 เดือน สิ้นสุดวันที่ 31 ธันวาคม 2568 บริษัทมีรายได้รวมจำนวน 735.01 ล้านบาท ลดลง 36.08 ล้านบาท หรือลดลงร้อยละ 4.68 จากงวดเดียวกันของปีก่อน สาเหตุหลักจากราคาขายต่อหน่วยของสินค้าลดลง ถึงแม้ว่าสามารถสร้างยอดขายได้เพิ่มขึ้นร้อยละ 2.90 จากงวดเดียวกันของปีก่อน ผลกระทบหลักเกิดจากจากราคาวัตถุดิบที่ลดลง โดยกลุ่มที่มีการเติบโตสูงเมื่อเทียบกับงวดเดียวกันของปีก่อน ได้แก่กลุ่มธุรกิจฟิล์มสำหรับบรรจุภัณฑ์สำหรับของหนัก

สำหรับรอบปีสิ้นสุดวันที่ 31 ธันวาคม 2568 บริษัทมีรายได้รวมจำนวน 3,063.77 ล้านบาท ลดลง 94.00 ล้านบาท หรือลดลงร้อยละ 2.98 จากงวดเดียวกันของปีก่อน สาเหตุหลักจากราคาขายต่อหน่วยของสินค้าลดลง ถึงแม้ว่าสามารถสร้างยอดขายได้เพิ่มขึ้นจากงวดเดียวกันของปีก่อน ผลกระทบหลักเกิดจากจากราคาวัตถุดิบที่ลดลง โดยกลุ่มที่มีการเติบโตสูงเมื่อเทียบกับงวดเดียวกันของปีก่อน ได้แก่กลุ่มธุรกิจฟิล์มสำหรับบรรจุภัณฑ์สำหรับของหนักและธุรกิจถุงสำหรับสินค้าอุปโภคบริโภค

## ผลการดำเนินงาน (3 เดือน)

ต้นทุนขาย (ล้านบาท)	งบการเงินรวม (ไตรมาส 4)			งบการเงินเฉพาะกิจการ (ไตรมาส 4)		
	ไตรมาส	ไตรมาส	เปลี่ยนแปลง	ไตรมาส	ไตรมาส	เปลี่ยนแปลง
	4/2568	4/2567		4/2568	4/2567	
ต้นทุนธุรกิจถุงสำหรับสินค้าอุปโภคบริโภค	(258.15)	(298.34)	-13.47%	(124.98)	(148.04)	-15.58%
ต้นทุนธุรกิจฟิล์มสำหรับบรรจุภัณฑ์ชนิดอ่อน	(185.61)	(208.46)	-10.96%	(185.61)	(208.46)	-10.96%
ต้นทุนธุรกิจฟิล์มสำหรับบรรจุภัณฑ์สำหรับของหนัก	(97.50)	(96.57)	0.97%	(97.50)	(96.57)	0.97%
ต้นทุนธุรกิจฟิล์มสำหรับบรรจุภัณฑ์อุตสาหกรรมทั่วไป	(75.35)	(72.35)	4.15%	(77.33)	(73.39)	5.36%
ต้นทุนธุรกิจอื่นๆ	(5.84)	(8.33)	-29.85%	(11.73)	(13.91)	-15.60%
<b>ต้นทุนขายรวม</b>	<b>(622.45)</b>	<b>(684.05)</b>	<b>-9.00%</b>	<b>(497.15)</b>	<b>(540.37)</b>	<b>-8.00%</b>

## ผลการดำเนินงานสำหรับปีสิ้นสุดวันที่ 31 ธันวาคม 2568

ต้นทุนขาย (ล้านบาท)	งบการเงินรวม (ปี 2568)			งบการเงินเฉพาะกิจการ (ปี 2568)		
	31 ธ.ค. 2568	31 ธ.ค. 2567	เปลี่ยนแปลง	31 ธ.ค. 2568	31 ธ.ค. 2567	เปลี่ยนแปลง
ต้นทุนธุรกิจสูงสำหรับสินค้า อุปโภคบริโภค	(1,075.76)	(1,118.49)	-3.82%	(525.07)	(562.22)	-6.61%
ต้นทุนธุรกิจฟิล์มสำหรับบรรจุ ภัณฑ์ชนิดอ่อน	(823.02)	(928.84)	-11.39%	(823.58)	(928.84)	-11.33%
ต้นทุนธุรกิจฟิล์มสำหรับบรรจุ ภัณฑ์สำหรับของหนัก	(394.79)	(384.73)	2.62%	(394.79)	(384.73)	2.62%
ต้นทุนธุรกิจฟิล์มสำหรับบรรจุ ภัณฑ์อุตสาหกรรมทั่วไป	(289.83)	(296.16)	-2.14%	(295.06)	(304.97)	-3.25%
ต้นทุนธุรกิจอื่น ๆ	(35.43)	(24.56)	44.19%	(63.08)	(57.52)	9.65%
<b>ต้นทุนขายรวม</b>	<b>(2,618.83)</b>	<b>(2,752.78)</b>	<b>-4.87%</b>	<b>(2,101.58)</b>	<b>(2,238.28)</b>	<b>-6.11%</b>

### ต้นทุนขาย

สำหรับรอบระยะเวลา 3 เดือน สิ้นสุดวันที่ 31 ธันวาคม 2568 บริษัทฯ มีต้นทุนจากการขายและบริการรวมจำนวน 622.45 ล้านบาท ลดลง 61.60 ล้านบาท หรือลดลงร้อยละ 9.00 จากงวดเดียวกันของปีก่อน โดยการลดลงของต้นทุนแปรผันตามรายได้ที่ลดลงและการจัดการประสิทธิภาพภายในที่ดีขึ้น

สำหรับรอบปีสิ้นสุดวันที่ 31 ธันวาคม 2568 บริษัทฯ มีต้นทุนจากการขายและบริการรวมจำนวน 2,618.83 ล้านบาท ลดลง 133.95 ล้านบาท หรือลดลงร้อยละ 4.87 จากงวดเดียวกันของปีก่อน โดยการลดลงของต้นทุนแปรผันตามรายได้ที่ลดลงและการจัดการประสิทธิภาพภายในที่ดีขึ้น

### ค่าใช้จ่ายในการขายและบริหาร

สำหรับรอบระยะเวลา 3 เดือน สิ้นสุดวันที่ 31 ธันวาคม 2568 บริษัทฯ มีค่าใช้จ่ายในการขายและบริหารจำนวน 61.20 ล้านบาท ลดลง 9.58 ล้านบาท หรือลดลงร้อยละ 13.53 จากงวดเดียวกันของปีก่อน สาเหตุหลักเกิดจากค่าส่งเสริมการขายที่ลดลง ค่าใช้จ่ายผลประโยชน์ของพนักงานที่ลดลง และค่าซ่อมแซมและบำรุงรักษาที่ลดลง

สำหรับรอบปีสิ้นสุดวันที่ 31 ธันวาคม 2568 บริษัทฯ มีค่าใช้จ่ายในการขายและบริหารจำนวน 236.12 ล้านบาท เพิ่มขึ้น 2.78 ล้านบาท หรือเพิ่มขึ้นร้อยละ 1.19 จากงวดเดียวกันของปีก่อน สาเหตุหลักจากค่าใช้จ่ายผลประโยชน์พนักงานเพิ่มขึ้น ค่าขนส่งที่เพิ่มขึ้นตามปริมาณการขายที่เพิ่มขึ้น และค่าซ่อมแซมและบำรุงรักษาที่ลดลง

### ต้นทุนทางการเงิน

สำหรับรอบระยะเวลา 3 เดือน สิ้นสุดวันที่ 31 ธันวาคม 2568 บริษัทฯ มีต้นทุนทางการเงินจำนวน 10.35 ล้านบาท ลดลงร้อยละ 20.17 จากงวดเดียวกันของปีก่อน เกิดจากอัตราดอกเบี้ยเงินกู้ยืมที่ลดลง และการบริหารการใช้จ่ายเงินกู้ยืมอย่างมีประสิทธิภาพ

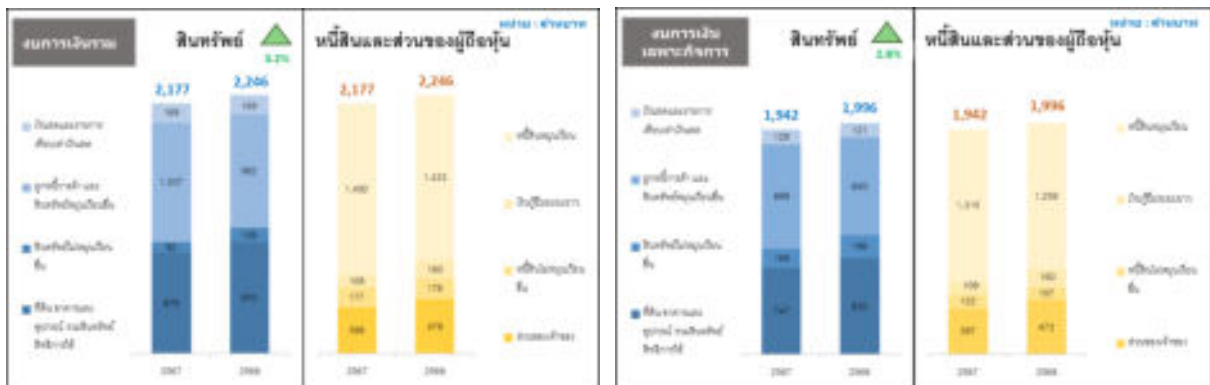
สำหรับรอบปีสิ้นสุดวันที่ 31 ธันวาคม 2568 บริษัทฯมีต้นทุนทางการเงินจำนวน 44.81 ล้านบาท ลดลงร้อยละ 11.49 จากงวดเดียวกันของปีก่อน เกิดจากอัตราดอกเบี้ยเงินกู้ยืมที่ลดลง และการชำระคืนเงินกู้ยืมระยะสั้นบางส่วน

### กำไรสุทธิ

สำหรับรอบระยะเวลา 3 เดือน สิ้นสุดวันที่ 31 ธันวาคม 2568 บริษัทฯมีผลกำไรสุทธิจำนวน 29.52 ล้านบาท เพิ่มขึ้นร้อยละ 4,167.46 เมื่อเทียบกับงวดเดียวกันของปีก่อน คิดเป็นอัตรากำไรสุทธิร้อยละ 4.00 สาเหตุหลักจากยอดขายเพิ่มขึ้น ต้นทุนขายที่ลดลง และต้นทุนทางการเงินที่ลดลง

สำหรับรอบปีสิ้นสุดวันที่ 31 ธันวาคม 2568 บริษัทฯมีผลกำไรสุทธิจำนวน 150.31 ล้านบาท เพิ่มขึ้นร้อยละ 25.77 เมื่อเทียบกับงวดเดียวกันของปีก่อน คิดเป็นอัตรากำไรสุทธิร้อยละ 4.89 สาเหตุหลักจากยอดขายเพิ่มขึ้น และต้นทุนขายที่ลดลง และต้นทุนทางการเงินที่ลดลง

### การวิเคราะห์ฐานะทางการเงิน



### สินทรัพย์

ณ วันที่ 31 ธันวาคม 2568 บริษัทฯมีสินทรัพย์รวมจำนวน 2,246.21 ล้านบาท เพิ่มขึ้น 68.92 ล้านบาท หรือเพิ่มขึ้นร้อยละ 3.17 จากวันที่ 31 ธันวาคม 2567 สาเหตุหลักจากการเพิ่มขึ้นของที่ดิน อาคารและอุปกรณ์

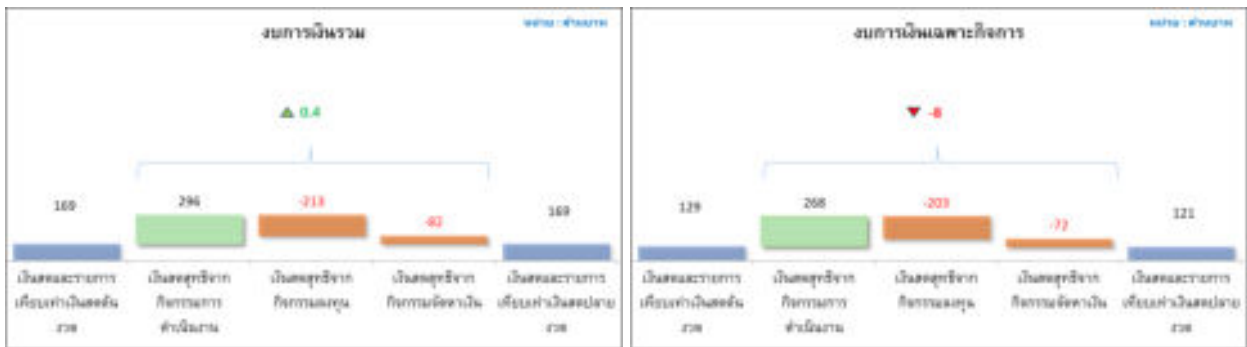
### หนี้สิน

ณ วันที่ 31 ธันวาคม 2568 บริษัทฯมีหนี้สินรวมจำนวน 1,768.63 ล้านบาท ลดลง 9.39 ล้านบาท หรือลดลงร้อยละ 0.53 จากวันที่ 31 ธันวาคม 2567 สาเหตุหลักจากเงินกู้ยืมระยะสั้นลดลง เงินกู้ยืมระยะยาวเพิ่มขึ้น และเจ้าหนี้การค้าลดลง

### ส่วนของผู้ถือหุ้น

ณ วันที่ 31 ธันวาคม 2568 บริษัทที่มีส่วนของผู้ถือหุ้นรวมจำนวน 477.59 ล้านบาท เพิ่มขึ้น 78.31 ล้านบาท หรือเพิ่มขึ้นร้อยละ 19.61 จากวันที่ 31 ธันวาคม 2567 โดยสาเหตุมาจากผลกำไรของปี 2568 และการจ่ายเงินปันผลประจำปี 2567 จำนวน 72.00 ล้านบาท

### การวิเคราะห์กิจกรรมทางการเงิน



### เงินสดสุทธิจากกิจกรรมดำเนินงาน

ได้มา 296.02 ล้านบาท โดยหลัก ๆ มาจากกำไรจากการดำเนินงาน และรายการที่ไม่เกี่ยวกับเงินสด

### เงินสดสุทธิจากกิจกรรมลงทุน

ใช้ไป 212.99 ล้านบาท โดยหลัก ๆ ใช้ไปกับการลงทุนในเครื่องจักรและอุปกรณ์เพื่อรองรับการเติบโตทางธุรกิจ

### เงินสดสุทธิจากกิจกรรมจัดหาเงิน

ใช้ไป 82.20 ล้านบาท หลัก ๆ ได้มาจากการชำระคืนเงินกู้ระยะสั้น การจ่ายคืนหนี้สินสัญญาเช่า และการจ่ายเงินปันผล

## อัตราส่วนทางการเงินที่สำคัญ

อัตราส่วนทางการเงินที่สำคัญ	งบการเงินรวม		งบการเงินเฉพาะกิจการ	
	31 ธ.ค. 2568	31 ธ.ค. 2567	31 ธ.ค. 2568	31 ธ.ค. 2567
อัตราส่วนสภาพคล่อง (เท่า)	0.78	0.79	0.74	0.77
อัตราส่วนหมุนเวียนสินค้าคงเหลือ (เท่า)	5.90	6.19	5.85	6.11
อัตรากำไรขั้นต้น (ร้อยละ)	14.52	12.83	14.69	12.33
อัตรากำไรจากการดำเนินงาน (ร้อยละ)	7.07	5.87	8.10	6.31
อัตรากำไรก่อนดอกเบี้ยจ่าย ภาษีเงินได้ ค่าเสื่อมราคา และค่าตัดจำหน่าย (ร้อยละ)	11.61	10.11	12.46	10.31
อัตรากำไรสุทธิ (ร้อยละ)	4.89	3.77	5.88	4.04
อัตราผลตอบแทนผู้ถือหุ้น (ร้อยละ)	49.59	50.96	46.77	44.08
อัตราผลตอบแทนจากสินทรัพย์ (ร้อยละ)	9.83	8.85	10.32	8.75
อัตราส่วนความสามารถในการชำระดอกเบี้ย (เท่า)	7.97	6.32	7.98	6.21
อัตราส่วนความสามารถในการชำระภาวะผูกพัน (เท่า)	0.30	0.26	0.29	0.24