

สรุปภาพรวมไตรมาส 1/69

ผลประกอบการของบริษัท ดี เอราวัณ กรุ๊ป จำกัด (มหาชน) และบริษัทย่อย (“บริษัท”) ในไตรมาส 1/69 สามารถทำผลประกอบการไตรมาสหนึ่งที่สูงสุด สะท้อนถึงความสำเร็จในการดำเนินกลยุทธ์การเติบโตและการสร้างมูลค่าเพิ่ม ด้วยการมีพอร์ตโฟลิโอที่หลากหลาย ผลการดำเนินงานของโรงแรมระดับระดับ 5 ดาวจนถึงขั้นประหยัด ได้รับแรงสนับสนุนจากแนวโน้มการท่องเที่ยวของประเทศไทยที่ฟื้นตัวอย่างต่อเนื่อง โดยเฉพาะการเติบโตของจำนวนนักท่องเที่ยวต่างชาติในช่วงเดือนกุมภาพันธ์ ถึง มีนาคม 2569 โดยเฉพาะการเดินทางเข้ามาของนักท่องเที่ยวจีน ในขณะที่โรงแรมระดับภัตตาคารยังคงขยายโรงแรมอย่างต่อเนื่องและทำผลประกอบการเป็นที่น่าพอใจในทุกๆประเทศ เป็นผลมาจากอุปสงค์ภายในประเทศไทยและฟิลิปปินส์ที่แข็งแกร่ง ประกอบกับการเติบโตอย่างต่อเนื่องของการท่องเที่ยวในประเทศญี่ปุ่น

ผลการดำเนินงานก่อนรายการพิเศษ บริษัทฯ มีรายได้รวมจำนวน 2,255 ล้านบาท เพิ่มขึ้นร้อยละ 6 เมื่อเทียบกับไตรมาส 1/68 และมีกำไรก่อนดอกเบี้ยภาษีเงินได้และค่าเสื่อมราคา (EBITDA) จำนวน 835 ล้านบาท เพิ่มขึ้นร้อยละ 6 จากช่วงเดียวกันของปีก่อน ขณะที่กำไรสุทธิอยู่ที่ 388 ล้านบาท เพิ่มขึ้นร้อยละ 12 เมื่อเทียบกับไตรมาส 1/68 ผลการดำเนินงานรวมรายการพิเศษค่าธรรมเนียมการชำระคืนเงินกู้ก่อนครบกำหนดสัญญาจำนวน 13 ล้านบาท โดยมีวัตถุประสงค์เพื่อลดต้นทุนทางการเงินของบริษัทในระยะยาว กำไรสุทธิอยู่ที่ 375 ล้านบาท เติบโตร้อยละ 9 เมื่อเทียบกับช่วงเดียวกันของปีก่อน ผลการดำเนินงานดังกล่าวสะท้อนประสิทธิภาพในการปรับกลยุทธ์ทางการตลาด การมีพอร์ตโฟลิโอโรงแรมที่หลากหลาย ตลอดจนการควบคุมต้นทุนการดำเนินงานอย่างเคร่งครัด ซึ่งช่วยสนับสนุนความสามารถในการรักษาอัตราการทำกำไรของบริษัทฯ

งบกำไรขาดทุน ก่อนรายการพิเศษ สำหรับงวดสิ้นสุดวันที่ 31 มีนาคม 2569

หน่วย : ล้านบาท	ไตรมาส 1/68	ไตรมาส 1/69	เปลี่ยนแปลง
รายได้จากการประกอบกิจการโรงแรม	2,093	2,207	5%
รายได้ค่าเช่าและค่าบริการ	34	35	3%
รวมรายได้จากการดำเนินงาน	2,127	2,242	5%
รายได้อื่น	9	13	47%
รวมรายได้	2,136	2,255	6%
ค่าใช้จ่ายในการดำเนินงาน	(1,351)	(1,420)	5%
กำไรก่อนดอกเบี้ยภาษีเงินได้และค่าเสื่อมราคา	785	835	6%
อัตรากำไรก่อนดอกเบี้ยภาษีเงินได้และค่าเสื่อมราคา	36.7%	37.0%	0.3%
ค่าเสื่อมราคา	(251)	(274)	9%
กำไรจากการดำเนินงาน	534	561	5%
ต้นทุนทางการเงิน	(160)	(140)	-12%
กำไรก่อนภาษีเงินได้	373	421	13%
รายได้ (ค่าใช้จ่าย) ภาษีเงินได้	(11)	(17)	52%
ส่วนที่เป็นของส่วนได้ส่วนเสียไม่มีอำนาจควบคุม	(17)	(16)	-8%
กำไรสุทธิก่อนรายการพิเศษ	345	388	12%
อัตรากำไรสุทธิก่อนรายการพิเศษ	16.2%	17.2%	1.0%

งบกำไรขาดทุน รวมรายการพิเศษ สำหรับงวดสิ้นสุดวันที่ 31 มีนาคม 2569

หน่วย : ล้านบาท	ไตรมาส 1/68	ไตรมาส 1/69	เปลี่ยนแปลง
รวมรายได้	2,136	2,255	6%
กำไรก่อนดอกเบี้ยภาษีเงินได้และค่าเสื่อมราคา	785	835	6%
กำไรสุทธิ	345	375	9%
กำไรสุทธิต่อหุ้น (บาท)	0.0707	0.0768	0.0061
รายการพิเศษ			
ค่าธรรมเนียมการชำระคืนเงินกู้ก่อนครบกำหนดสัญญา	-	(13)	N/A

ภาพรวมอุตสาหกรรมการท่องเที่ยวประเทศไทย

อ้างอิงจากรายงานสถิติธนาคารแห่งประเทศไทย ในไตรมาส 1/69 อัตราการเข้าพักเฉลี่ยรวมของโรงแรมในประเทศไทยอยู่ที่ร้อยละ 75 ใกล้เคียงกับไตรมาส 1/68 ขณะที่ค่าห้องพักเฉลี่ยอยู่ที่ 1,955 บาทต่อคืน เพิ่มขึ้นร้อยละ 5 เมื่อเทียบกับช่วงเดียวกันของปีก่อน โดยสถานประกอบการในภาคกลางและกรุงเทพฯ มีอัตราการเข้าพักอยู่ที่ร้อยละ 75 ใกล้เคียงกับไตรมาส 1/68 และมีค่าห้องพักเฉลี่ยอยู่ที่ 2,156 บาทต่อคืน เพิ่มขึ้นร้อยละ 2 จากช่วงเดียวกันของปีก่อน ทั้งนี้ สถานประกอบการในภาคใต้มีค่าห้องพักเฉลี่ยปรับตัวเพิ่มขึ้นอย่างโดดเด่น โดยเติบโตร้อยละ 10 เมื่อเทียบกับไตรมาส 1/68

เมื่อเปรียบเทียบกับภาพรวมอุตสาหกรรม ในไตรมาส 1/69 โรงแรมในประเทศไทยของบริษัทฯ มีอัตราการเข้าพักเฉลี่ยอยู่ที่ร้อยละ 83 ใกล้เคียงกับไตรมาส 1/68 และยังคงอยู่ในระดับสูงกว่าอัตราการเข้าพักของอุตสาหกรรมโรงแรมในประเทศไทย ขณะที่ค่าห้องพักเฉลี่ยอยู่ที่ 2,079 บาทต่อคืน ปรับลดลงร้อยละ 2 เมื่อเทียบกับไตรมาส 1/68 แต่ยังคงสูงกว่าค่าเฉลี่ยของโรงแรมในประเทศไทย ทั้งนี้ เป็นผลจากกลยุทธ์ของบริษัทฯ ที่มุ่งเน้นการรักษาอัตราเข้าพักควบคู่กับความยืดหยุ่นในการบริหารราคาขายห้องพักให้ดีกว่าภาพรวมอุตสาหกรรม

ปัจจัยสนับสนุนการดำเนินงานของแต่ละกลุ่มโรงแรม

กลุ่มโรงแรมระดับ 5 ดาวจนถึงชั้นประหยัด

กลุ่มลูกค้าหลักของกลุ่มโรงแรมระดับ 5 ดาวจนถึงชั้นประหยัดของบริษัทฯ กว่ร้อยละ 90 เป็นนักท่องเที่ยวต่างชาติ ส่งผลให้ผลการดำเนินงานของกลุ่มธุรกิจนี้มีความสัมพันธ์โดยตรงกับแนวโน้มจำนวนนักท่องเที่ยวต่างชาติที่เดินทางเข้าสู่ประเทศไทย โดยในไตรมาส 1/69 ประเทศไทยมีจำนวนนักท่องเที่ยวเดินทางเข้าประเทศจำนวน 9.3 ล้านคน ลดลงร้อยละ 2 เมื่อเทียบกับไตรมาส 1/68 โดยมีนักท่องเที่ยว 3 อันดับแรก ได้แก่ จีน มาเลเซีย และรัสเซีย ทั้งนี้ นักท่องเที่ยวจีนฟื้นตัวอย่างมีนัยสำคัญ และเพิ่มขึ้นร้อยละ 12 เมื่อเทียบกับปีก่อนหน้า โดยเฉพาะในช่วงเดือนกุมภาพันธ์ ถึง มีนาคม 2569 แม้ว่าภาพรวมการเดินทางของนักท่องเที่ยวบางตลาด โดยเฉพาะจากยุโรปและตะวันออกกลาง จะชะลอตัวลงในช่วงเดือนมีนาคม อันเป็นผลจากความตึงเครียดทางภูมิรัฐศาสตร์ แต่การเพิ่มขึ้นของนักท่องเที่ยวจากตลาดเอเชีย โดยเฉพาะประเทศจีนและอินเดีย ประกอบกับอุปสงค์การเดินทางในช่วงฤดูการท่องเที่ยว ยังคงช่วยพยุงระดับความต้องการเข้าพักโดยรวมของกลุ่ม

สำหรับโรงแรมระดับกลางของบริษัทฯ ในประเทศฟิลิปปินส์ ซึ่งมีจำนวน 1 แห่ง ลูกค้านักท่องเที่ยวต่างชาติ ส่งผลให้ผลการดำเนินงานมีความสัมพันธ์กับแนวโน้มอุตสาหกรรมการท่องเที่ยวของประเทศฟิลิปปินส์ โดยในไตรมาส 1/69 ประเทศฟิลิปปินส์มีจำนวนนักท่องเที่ยวต่างชาติเดินทางเข้าประเทศจำนวน 1.8 ล้านคน ใกล้เคียงกับไตรมาส 1/68 โดยนักท่องเที่ยว 3 อันดับแรก ได้แก่ เกาหลีใต้ สหรัฐอเมริกา และญี่ปุ่น ทั้งนี้ การเพิ่มขึ้นของนักท่องเที่ยวชาวจีนอย่างมีนัยสำคัญ เป็นผลจากการดำเนินนโยบายยกเว้นการตรวจลงตรา (Visa Exemption) สำหรับนักท่องเที่ยวชาวจีน เป็นระยะเวลา 1 ปี ซึ่งมีส่วนช่วยสนับสนุนการฟื้นตัวของภาคการท่องเที่ยว และเชื่อมต่อแนวโน้มผลการดำเนินงานของกลุ่มโรงแรมในระยะถัดไป

กลุ่มโรงแรมบัดเจ็ท (ฮือป อินน์)

ประเทศไทย

กลุ่มลูกค้าหลักของกลุ่มโรงแรมบัดเจ็ท (ฮือป อินน์) ในประเทศไทย เป็นนักเดินทางภายในประเทศ โดยกว่าร้อยละ 70 ของการเข้าพักมีวัตถุประสงค์ในการเดินทางเพื่อธุรกิจ ส่งผลให้ผลการดำเนินงานของโรงแรมในกลุ่มนี้มีความสัมพันธ์อย่างใกล้ชิดกับระดับการเดินทางภายในประเทศ รวมถึงกิจกรรมทางเศรษฐกิจโดยรวมภายในประเทศ ในไตรมาส 1/69 การเดินทางภายในประเทศไทยยังคงขยายตัวอย่างต่อเนื่อง โดยมีจำนวนผู้เยี่ยมเยียนภายในประเทศรวม 71 ล้านคน เพิ่มขึ้นร้อยละ 2 เมื่อเทียบกับไตรมาส 1/68 ซึ่งช่วยสนับสนุนอุปสงค์พื้นฐานของกลุ่มโรงแรมบัดเจ็ท ขณะที่ภาพรวมเศรษฐกิจไทยยังคงขยายตัวในระดับจำกัด โดยผลิตภัณฑ์มวลรวมภายในประเทศ (GDP) คาดว่าจะเติบโตร้อยละ 1.3

ประเทศฟิลิปปินส์

กลุ่มลูกค้าหลักของโรงแรมบัดเจ็ท (ฮือป อินน์) ในประเทศฟิลิปปินส์ กว่าร้อยละ 80 เป็นนักเดินทางภายในประเทศ โดยกว่าร้อยละ 70 ของการเข้าพักมีวัตถุประสงค์ในการเดินทางเพื่อการพักผ่อน ส่งผลให้ผลการดำเนินงานของโรงแรมในกลุ่มนี้มีความสัมพันธ์อย่างใกล้ชิดกับระดับกิจกรรมทางเศรษฐกิจภายในประเทศ ในไตรมาส 1/69 ภาพรวมเศรษฐกิจของประเทศฟิลิปปินส์ยังคงขยายตัว โดยผลิตภัณฑ์มวลรวมภายในประเทศ (GDP) ขยายตัวร้อยละ 2.8 เมื่อเทียบกับไตรมาส 1/68 ซึ่งช่วยสนับสนุนอุปสงค์พื้นฐานและการเดินทางภายในประเทศ อันเชื่อมต่อผลการดำเนินงานของกลุ่มโรงแรมบัดเจ็ท นอกจากนี้ การฟื้นตัวของการท่องเที่ยวเข้าจากตลาดต่างประเทศ โดยเฉพาะการเพิ่มขึ้นของนักท่องเที่ยวชาวจีนภายหลังการดำเนินนโยบายยกเว้นการตรวจลงตรา (Visa Exemption) ยังมีส่วนช่วยเสริมบรรยากาศโดยรวมของอุตสาหกรรมการท่องเที่ยว และสนับสนุนกิจกรรมทางเศรษฐกิจในประเทศในภาพรวม

ประเทศญี่ปุ่น

กลุ่มลูกค้าหลักของโรงแรมบัดเจ็ท (ฮือป อินน์) ในประเทศญี่ปุ่น กว่าร้อยละ 80 เป็นนักท่องเที่ยวต่างชาติ ส่งผลให้ผลการดำเนินงานของโรงแรมในกลุ่มนี้มีความสัมพันธ์กับแนวโน้มอุตสาหกรรมการท่องเที่ยวของประเทศญี่ปุ่น ซึ่งยังคงขยายตัวอย่างต่อเนื่อง โดยในไตรมาส 1/69 ประเทศญี่ปุ่นมีจำนวนนักท่องเที่ยวต่างชาติเดินทางเข้าประเทศจำนวน 11 ล้านคน เพิ่มขึ้นร้อยละ 1 เมื่อเทียบกับไตรมาส 1/68 นักท่องเที่ยว 3 อันดับแรก ได้แก่ เกาหลีใต้ ไต้หวัน และจีน ทั้งนี้ จำนวนนักท่องเที่ยวจีนปรับลดลงร้อยละ 55 จากผลกระทบด้านนโยบายและความสัมพันธ์ระหว่างประเทศ อย่างไรก็ตาม โครงสร้างตลาดนักท่องเที่ยวที่มีความหลากหลายยังคงช่วยสนับสนุนการดำเนินงานของกลุ่มโรงแรมบัดเจ็ทในประเทศญี่ปุ่น

ประเทศเกาหลีใต้

กลุ่มลูกค้าหลักของโรงแรมบัดเจ็ท (ฮ็อบ อินน์) ในประเทศเกาหลีใต้ ปัจจุบันเกือบทั้งหมดเป็นนักท่องเที่ยวต่างชาติ ส่งผลให้ผลการดำเนินงานของโรงแรมในกลุ่มนี้มีความสัมพันธ์กับแนวโน้มอุตสาหกรรมการท่องเที่ยวของประเทศเกาหลีใต้ ซึ่งยังคงขยายตัวอย่างมีนัยสำคัญ โดยในไตรมาส 1/69 ประเทศเกาหลีใต้มีจำนวนนักท่องเที่ยวต่างชาติเดินทางเข้าประเทศจำนวน 4.7 ล้านคน เพิ่มขึ้นร้อยละ 23 เมื่อเทียบกับไตรมาส 1/68 นักท่องเที่ยว 3 อันดับแรก ได้แก่ จีน ญี่ปุ่น และไต้หวัน ทั้งนี้ ในเดือนมีนาคม 2569 มีจำนวนนักท่องเที่ยวต่างชาติเดินทางเข้าประเทศประมาณ 2 ล้านคน ซึ่งเป็นระดับสูงสุดเป็นประวัติการณ์ สะท้อนการรวมตัวของปัจจัยระยะสั้นและปัจจัยเชิงโครงสร้าง อาทิ การจัดอีเวนต์บั้นเทิงระดับโลก (BTS) การผ่อนคลายนโยบายวีซ่าสำหรับนักท่องเที่ยวจีน ฤดูกาลท่องเที่ยวในช่วงฤดูใบไม้ผลิ ตลอดจนการเพิ่มขึ้นของจำนวนเที่ยวบินระหว่างประเทศ ซึ่งช่วยเสริมบรรยากาศการท่องเที่ยวโดยรวมในช่วงไตรมาสดังกล่าว

เหตุการณ์สำคัญของบริษัทฯ ไตรมาส 1/69

- บริษัทฯ เริ่มเข้าดำเนินธุรกิจโรงแรมในประเทศเกาหลีใต้เป็นครั้งแรก ผ่านการเปิดให้บริการโรงแรม ฮ็อบ อินน์ ประเทศเกาหลีใต้ สาขาเมียงดง ในช่วงปลายเดือนมีนาคม 2569 ซึ่งมีจำนวนห้องพักทั้งสิ้น 97 ห้อง โดยการเปิดดำเนินงานดังกล่าวนับเป็นก้าวสำคัญในการขยายธุรกิจโรงแรม ฮ็อบ อินน์ ไปยังตลาดใหม่ในต่างประเทศ
- บริษัทฯ เปิดให้บริการโรงแรม ฮ็อบ อินน์ 2 สาขา ในประเทศไทย ได้แก่ พุ่งสูง และ ชลบุรี-ปอวิน รวมจำนวนห้องพักทั้งหมด 246 ห้อง ส่งผลให้ ณ สิ้นไตรมาส 1/69 บริษัทฯ มีโรงแรมรวม 106 แห่ง และจำนวนห้องพักทั้งหมด 12,578 ห้อง

ผลการดำเนินงานในไตรมาส 1/69

ในไตรมาส 1/69 บริษัทฯ มีรายได้รวมก่อนรายการพิเศษจำนวน 2,255 ล้านบาท เพิ่มขึ้นร้อยละ 6 เมื่อเทียบกับไตรมาส 1/68 และบันทึกกำไรระดับ EBITDA ก่อนรายการพิเศษจำนวน 835 ล้านบาท เพิ่มขึ้นร้อยละ 6 จากช่วงเดียวกันของปีก่อน ขณะที่กำไรสุทธิก่อนรายการพิเศษจำนวน 388 ล้านบาท เพิ่มขึ้นร้อยละ 12 เมื่อเทียบกับช่วงเดียวกันของปีก่อนหน้า ทั้งนี้ เมื่อรวมรายการค่าธรรมเนียมการชำระคืนเงินกู้ก่อนครบกำหนดสัญญาจำนวน 13 ล้านบาทเพื่อลดต้นทุนทางการเงินในระยะยาว ส่งผลให้บริษัทฯ มีกำไรสุทธิจำนวน 375 ล้านบาท หรือเติบโตร้อยละ 9 เมื่อเทียบกับไตรมาส 1/68

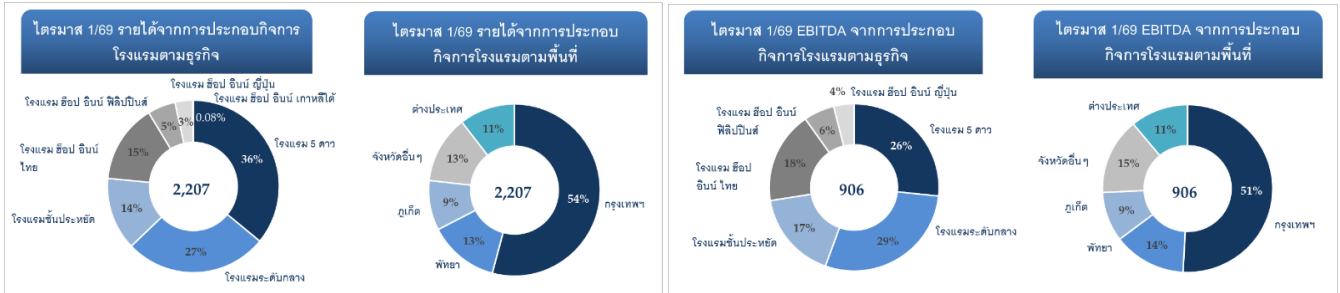
สัดส่วนรายได้ และ EBITDA จากการดำเนินงานรวมก่อนรายการพิเศษ สำหรับไตรมาส 1/69 (ล้านบาท)



การวิเคราะห์ผลการดำเนินงานของแต่ละธุรกิจ

1. ธุรกิจโรงแรม (หมายเหตุ: การคำนวณ EBITDA ของแต่ละประเภทโรงแรมไม่รวมค่าใช้จ่ายส่วนกลาง)

รายได้ และ EBITDA จากการดำเนินงานกิจการโรงแรมตามธุรกิจ และพื้นที่ สำหรับไตรมาส 1/69 (ล้านบาท)



1.1 กลุ่มโรงแรมระดับ 5 ดาวถึงชั้นประหยัด

สถิติการดำเนินงานด้านห้องพัก สำหรับไตรมาส 1/69

งวด 3 เดือน (ม.ค. - มี.ค.)	จำนวนห้อง		อัตราการเข้าพัก			ค่าห้องพักเฉลี่ย (บาท/คืน)			รายได้เฉลี่ยต่อห้องพัก (บาท/คืน)		
	1Q68	1Q69	1Q68	1Q69	+/-	1Q68	1Q69	+/-	1Q68	1Q69	+/-
กลุ่มโรงแรมระดับ 5 ดาว ถึง ชั้นประหยัด	4,536	4,536	83%	87%	4%	3,571	3,565	0%	2,975	3,097	4%
กลุ่มโรงแรมระดับ 5 ดาว	911	911	75%	83%	8%	7,439	7,483	1%	5,577	6,209	11%
กลุ่มโรงแรมระดับกลาง	1,812	1,812	85%	86%	1%	3,531	3,414	-3%	3,003	2,953	-2%
กลุ่มโรงแรมชั้นประหยัด	1,813	1,813	86%	89%	3%	1,912	1,880	-2%	1,639	1,678	2%

ในไตรมาส 1/69 ผลการดำเนินงานโดยรวมของโรงแรมระดับ 5 ดาวถึงชั้นประหยัดปรับตัวดีขึ้นเมื่อเทียบกับไตรมาส 1/68 โดยรายได้เฉลี่ยต่อห้องพักเพิ่มขึ้นร้อยละ 4 จากการปรับตัวเพิ่มขึ้นของอัตราการเข้าพัก ขณะที่ค่าห้องพักเฉลี่ยทรงตัว ทั้งนี้ การเติบโตดังกล่าวได้รับแรงสนับสนุนหลักจากการเพิ่มขึ้นของนักท่องเที่ยวชาวจีนเมื่อเทียบกับปีก่อนหน้า ประกอบกับแรงหนุนจากฤดูกาลท่องเที่ยวของนักท่องเที่ยวยุโรป และการเติบโตอย่างต่อเนื่องของนักท่องเที่ยวชาวอินเดีย อย่างไรก็ดี ในช่วงเดือนมีนาคม 2569 สถานการณ์ความตึงเครียดจากความขัดแย้งระหว่างอิหร่านและสหรัฐอเมริกาส่งผลให้การจองใหม่ชะลอตัวลง และมีการยกเลิกการจองบางส่วน อย่างไรก็ตาม ผลกระทบดังกล่าวได้รับการชดเชยบางส่วนจากการขยายระยะเวลาเข้าพักของนักท่องเที่ยวระยะไกล อันเป็นผลจากข้อจำกัดของเที่ยวบิน ซึ่งช่วยพยุงรายได้เฉลี่ยต่อห้องพัก ส่งผลให้ผลกระทบสุทธิต่อการดำเนินงานโดยรวมของกลุ่มยังอยู่ในระดับจำกัด และการดำเนินงานสามารถปรับตัวดีขึ้นอย่างต่อเนื่อง

กลุ่มโรงแรมระดับ 5 ดาว

ในไตรมาส 1/69 เมื่อเทียบกับไตรมาส 1/68 กลุ่มโรงแรมระดับ 5 ดาว มีผลการดำเนินงานปรับตัวดีขึ้นอย่างโดดเด่น โดยอัตราการเข้าพักเพิ่มขึ้นร้อยละ 8 และค่าห้องพักเฉลี่ยเพิ่มขึ้นร้อยละ 1 ส่งผลให้รายได้เฉลี่ยต่อห้องพักเพิ่มขึ้นร้อยละ 11 การเติบโตดังกล่าวได้รับแรงสนับสนุนจากตลาดนักท่องเที่ยวชาวจีน สหรัฐอเมริกา และยุโรป โดยมีผลการดำเนินงานโดดเด่นเป็นพิเศษจากกลุ่มรีสอร์ทที่โรงแรม เดอะ นาคาโอแลนด์ อะ ลักซ์ชัวรี คอลเลคชั่น รีสอร์ทแอนด์สปา ภูเก็ต ซึ่งการฟื้นตัวของนักท่องเที่ยวชาวจีนมีส่วนสำคัญในการผลักดันทั้งอัตราการเข้าพักและค่าห้องพักเฉลี่ยให้ปรับตัวเพิ่มขึ้น ทั้งนี้ แม้ในช่วงเดือนมีนาคมจะเผชิญปัจจัยลบจากความตึง

เครือข่ายทางภูมิรัฐศาสตร์ ค่าห้องพักเฉลี่ยของกลุ่มยังคงอยู่ในระดับสูงกว่าปีก่อน สะท้อนถึงความต้องการที่ยังคงแข็งแกร่งและความสามารถในการกำหนดราคาได้ดี

กลุ่มโรงแรมระดับกลาง

ในไตรมาส 1/69 เมื่อเทียบกับไตรมาส 1/68 กลุ่มโรงแรมระดับกลางมีอัตราการเข้าพักเพิ่มขึ้นร้อยละ 1 ขณะที่ค่าห้องพักเฉลี่ยลดลงร้อยละ 3 ส่งผลให้รายได้เฉลี่ยต่อห้องพักปรับตัวลดลงร้อยละ 2 โดยมีปัจจัยหลักมาจากสภาวะตลาดที่จำกัดความสามารถในการปรับเพิ่มค่าห้องพักเฉลี่ย ประกอบกับความต้องการที่ลดลงจากลูกค้ากลุ่มองค์กร และนักท่องเที่ยวชาวเอเชียตะวันออกเฉียงใต้ อย่างไรก็ตาม การเติบโตของลูกค้านักท่องเที่ยวไทยยังคงแข็งแกร่ง และความต้องการที่เพิ่มขึ้นของนักท่องเที่ยวชาวจีนเมื่อเทียบกับปีก่อนหน้า โดยเฉพาะโรงแรม ฮอลิเดย์ อินน์ พัทยา ขณะเดียวกัน ในช่วงเดือนมีนาคม กลุ่มโรงแรมระดับกลางในกรุงเทพฯ สามารถรักษารายได้เฉลี่ยต่อห้องพักได้ในระดับเดียวกับปีก่อนหน้า แม้จะเผชิญผลกระทบจากความตึงเครียดทางภูมิรัฐศาสตร์

กลุ่มโรงแรมชั้นประหยัด

ในไตรมาส 1/69 เมื่อเทียบกับไตรมาส 1/68 กลุ่มโรงแรมระดับประหยัดมีอัตราการเข้าพักเพิ่มขึ้นร้อยละ 3 ขณะที่ค่าห้องพักเฉลี่ยลดลงร้อยละ 2 ส่งผลให้รายได้เฉลี่ยต่อห้องพักเพิ่มขึ้นร้อยละ 2 โดยการเติบโตดังกล่าวได้รับแรงสนับสนุนจากตลาดนักท่องเที่ยวชาวจีน ยุโรป (รวมถึงรัสเซีย) และอินเดีย อย่างไรก็ตาม ความต้องการจากนักท่องเที่ยวรัสเซียปรับตัวลงในช่วงเดือนมีนาคม จากความตึงเครียดทางภูมิรัฐศาสตร์ อย่างไรก็ตาม การเติบโตอย่างต่อเนื่องของนักท่องเที่ยวชาวจีน และอินเดีย ช่วยพยุงค่าห้องพักเฉลี่ยของกลุ่มให้ยังคงอยู่ในระดับใกล้เคียงกับปีก่อน พร้อมทั้งสนับสนุนให้อัตราการเข้าพักดีขึ้นเมื่อเทียบกับช่วงเดียวกันของปีก่อนหน้า

สรุปผลประกอบการโรงแรมกลุ่มระดับ 5 ดาวถึงชั้นประหยัด ในไตรมาส 1/69 มีรายได้จากการดำเนินงานรวม 1,687 ล้านบาท เพิ่มขึ้นร้อยละ 4 เมื่อเทียบกับไตรมาส 1/68 มีรายได้จากอาหารและเครื่องดื่มเป็นจำนวน 389 ล้านบาท เพิ่มขึ้นร้อยละ 2 จากไตรมาส 1/68 และกำไรระดับ EBITDA 660 ล้านบาท เพิ่มขึ้นร้อยละ 5 จากไตรมาส 1/68

1.2 กลุ่มโรงแรมบัตเจ็ท (ฮิลล์ อินน์)

สถิติการดำเนินงานด้านห้องพักของโรงแรมไม่รวมโรงแรมเปิดใหม่ตั้งแต่ 1 มกราคม 2568 สำหรับไตรมาส 1/69

งวด 3 เดือน (ม.ค. - มี.ค.)	จำนวนโรงแรม	อัตราการเข้าพัก			ค่าห้องพักเฉลี่ย (บาท/คืน)			รายได้เฉลี่ยต่อห้องพัก (บาท/คืน)		
		1Q68	1Q69	+/-	1Q68	1Q69	+/-	1Q68	1Q69	+/-
กลุ่มโรงแรมบัตเจ็ท (ฮิลล์ อินน์) - ไม่มีผลกระทบจากอัตราแลกเปลี่ยน	75	78%	79%	1%	941	1,020	8%	730	806	10%
กลุ่มโรงแรมบัตเจ็ท (ฮิลล์ อินน์) - มีผลกระทบอัตราแลกเปลี่ยน	75	78%	79%	1%	941	940	-0.2%	730	743	2%

ผลการดำเนินงานรายได้รวมรายประเทศ สำหรับไตรมาส 1/69 (รายได้: ล้านบาท)

งวด 3 เดือน (ม.ค. - มี.ค.)	จำนวนห้อง		รายได้จากการดำเนินงาน			รายได้จากการดำเนินงาน ไม่รวมโรงแรมเปิดใหม่ตั้งแต่ 1 มกราคม 2568		
	1Q68	1Q69	1Q68	1Q69	+/-	1Q68	1Q69	+/-
กลุ่มโรงแรมบดเจ็ท (ฮ็อบ อินน์)	7,263	8,042	468	520	11%	463	472	2%
โรงแรม ฮ็อบ อินน์ ประเทศไทย	5,110	5,792	272	328	20%	267	282	6%
โรงแรม ฮ็อบ อินน์ ประเทศฟิลิปปินส์	1,780	1,780	117	116	-1%	117	116	-1%
โรงแรม ฮ็อบ อินน์ ประเทศญี่ปุ่น	373	373	79	74	-6%	79	74	-6%
โรงแรม ฮ็อบ อินน์ ประเทศเกาหลีใต้	-	97	-	2	NA	-	-	-

ในไตรมาส 1/69 โรงแรมในเครือฮ็อบ อินน์ มีผลการดำเนินงานปรับตัวดีขึ้นอย่างต่อเนื่อง โดยอัตราการเข้าพักเพิ่มขึ้นร้อยละ 1 เมื่อเทียบกับช่วงเดียวกันของปีก่อน สะท้อนถึงอุปสงค์ที่ยังคงแข็งแกร่ง โดยเฉพาะจากตลาดนักท่องเที่ยวภายในประเทศ แม้ว่าค่าห้องพักเฉลี่ยตามที่รายงานจะทรงตัวจากผลกระทบของการแข็งค่าของเงินบาท อย่างไรก็ตาม หากพิจารณาผลการดำเนินงาน ในสกุลเงินท้องถิ่น ค่าห้องพักเฉลี่ยปรับตัวเพิ่มขึ้นร้อยละ 8 และรายได้เฉลี่ยต่อห้องพักเติบโตร้อยละ 10 สะท้อนถึงความสามารถในการบริหารอัตราค่าห้องพักอย่างมีประสิทธิภาพ ทั้งนี้ แม้ว่าจะระยะเวลาการจองล่วงหน้าในบางตลาดจะสั้นลง แต่ความต้องการจากนักท่องเที่ยวภายในประเทศยังคงเติบโตอย่างต่อเนื่อง ประกอบกับฐานลูกค้าต่างชาติที่มีความหลากหลายมากขึ้น ซึ่งช่วยสนับสนุนการดำเนินงานของกลุ่ม

ฮ็อบ อินน์ ประเทศไทย

ในไตรมาส 1/69 กลุ่มโรงแรม ฮ็อบ อินน์ ในประเทศไทย มีค่าห้องพักเฉลี่ยปรับตัวเพิ่มขึ้นในทุกภูมิภาคเมื่อเทียบกับช่วงเดียวกันของปีก่อน ขณะที่อัตราการเข้าพักโดยรวมทรงตัว โดยได้รับแรงสนับสนุนจากความต่อเนื่องของฤดูกาลเดินทาง ทั้งนี้ ภาคใต้ และภาคกลาง (รวมถึงกรุงเทพฯ) มีผลการดำเนินงานที่ดีในทุกมิติ อย่างไรก็ตาม ในเดือนมีนาคม อัตราการเข้าพักเริ่มชะลอตัวลง โดยเฉพาะภาคเหนือ ภาคตะวันออกเฉียงเหนือ และภาคตะวันตก จากความกังวลภายในประเทศเกี่ยวกับสถานการณ์ราคาน้ำมันซึ่งเป็นผลจากความตึงเครียดทางภูมิรัฐศาสตร์ รวมถึงแนวโน้มระยะเวลาการจองล่วงหน้าที่สั้นลง ทั้งนี้ การปรับตัวเพิ่มขึ้นของค่าห้องพักเฉลี่ยในทุกภูมิภาคช่วยพยุงรายได้เฉลี่ยต่อห้องพักให้ทรงตัวในระดับใกล้เคียงกับปีก่อนหน้า

จากผลการดำเนินงานดังกล่าว โรงแรมในกลุ่มนี้มีรายได้จากการดำเนินงานของโรงแรมเดิม (ไม่รวมโรงแรมเปิดใหม่ตั้งแต่ 1 มกราคม 2568) จำนวน 282 ล้านบาท เติบโตร้อยละ 6 เมื่อเทียบกับไตรมาส 1/68 และเมื่อรวมผลการดำเนินงานของโรงแรมทั้งหมดที่เปิดให้บริการ ในไตรมาส 1/69 มีรายได้จากการดำเนินงานรวม 328 ล้านบาท เพิ่มขึ้นร้อยละ 20 จากไตรมาส 1/68 และมีกำไรระดับ EBITDA จำนวน 162 ล้านบาท เพิ่มขึ้นร้อยละ 24 จากช่วงเดียวกันของปีก่อน

ฮ็อบ อินน์ ประเทศฟิลิปปินส์

ในไตรมาส 1/69 กลุ่มโรงแรม ฮ็อบ อินน์ ในประเทศฟิลิปปินส์ มีอัตราการเข้าพักและค่าห้องพักเฉลี่ยในสกุลเงินท้องถิ่นปรับตัวดีขึ้นเมื่อเทียบกับช่วงเดียวกันของปีก่อน สะท้อนถึงอุปสงค์ด้านการท่องเที่ยวที่ฟื้นตัวอย่างต่อเนื่อง อย่างไรก็ตาม เมื่อแปลงเป็นสกุลเงินบาท ค่าห้องพักเฉลี่ยปรับตัวลดลงเมื่อเทียบกับปีก่อน อันเป็นผลจากการแข็งค่าของเงินบาท ทั้งนี้ ผลการดำเนินงานได้รับแรงหนุนจากการเดินทางในประเทศจากการจัดเทศกาลท้องถิ่น รวมถึงการเพิ่มขึ้นของนักท่องเที่ยวชาวต่างชาติ โดยเฉพาะจากประเทศจีน อินโดนีเซีย และแคนาดา นอกจากนี้ ภาครัฐของประเทศฟิลิปปินส์ได้ออกนโยบายในการยกเว้นการตรวจลงตรา (Visa Exemption)

สำหรับนักท่องเที่ยวชาวจีน เป็นระยะเวลา 1 ปี ซึ่งคาดว่าจะช่วยสนับสนุนการเติบโตของภาคการท่องเที่ยวและส่งผลเชิงบวกต่อผลการดำเนินงานของกลุ่มโรงแรมในระยะถัดไป อย่างไรก็ตาม ยังคงต้องติดตามแนวโน้มการจางลงของนักท่องเที่ยวชาวจีน เนื่องจากความตึงเครียดทางภูมิรัฐศาสตร์ส่งผลให้แนวโน้มการจางลงชัดเจน โดยเฉพาะในกลุ่มนักท่องเที่ยวภายในประเทศซึ่งเป็นฐานลูกค้าหลัก และได้รับผลกระทบจากต้นทุนการเดินทางที่เพิ่มขึ้น จากราคาน้ำมันที่ปรับตัวสูงขึ้น

จากปัจจัยดังกล่าว และเนื่องจากไม่ได้มีการเปิดโรงแรมใหม่ตั้งแต่ไตรมาส 1/68 โรงแรม ฮีลป อินน์ ในประเทศฟิลิปปินส์ จึงมีรายได้จากการดำเนินงานของโรงแรมเดิมและรายได้จากการดำเนินงานทุกโรงแรมรวมเท่ากับ 116 ล้านบาท ลดลงร้อยละ 1 เมื่อเทียบกับไตรมาส 1/68 ขณะที่ผลการดำเนินงานของโรงแรมในสกุลเงินท้องถิ่นเพิ่มขึ้นร้อยละ 8 และ กำไรระดับ EBITDA จำนวน 53 ล้านบาท เพิ่มขึ้นร้อยละ 5 จากช่วงเดียวกันของปีก่อน

ฮีลป อินน์ ประเทศญี่ปุ่น

ในไตรมาส 1/69 กลุ่มโรงแรม ฮีลป อินน์ ในประเทศญี่ปุ่น มีอัตราการเข้าพักปรับตัวเพิ่มขึ้นเมื่อเทียบกับช่วงเดียวกันของปีก่อน ขณะที่อัตราค่าห้องพักเฉลี่ยในสกุลเงินท้องถิ่นอยู่ในระดับใกล้เคียงกับปีก่อนหน้า สะท้อนถึงอุปสงค์ด้านการท่องเที่ยวที่ยังคงขยายตัวอย่างต่อเนื่อง ท่ามกลางสภาพการแข่งขันทางด้านราคาที่สูงขึ้น อย่างไรก็ตาม การแข็งค่าของเงินบาทเมื่อเทียบกับเงินเยนส่งผลให้ผลการดำเนินงานเมื่อแปลงเป็นสกุลเงินบาทปรับตัวลดลง ทั้งนี้ การเติบโตของสัดส่วนตลาดนักท่องเที่ยวภายในประเทศสะท้อนถึงการยอมรับแบรนด์ ฮีลป อินน์ ที่เพิ่มขึ้นอย่างต่อเนื่อง ขณะที่ การเพิ่มขึ้นของตลาดนักท่องเที่ยวจากตลาดไต้หวัน เกาหลีใต้ และแคนาดา ช่วยชดเชยการลดลงของนักท่องเที่ยวชาวจีน ซึ่งได้รับผลกระทบจากความตึงเครียดระหว่างประเทศในช่วงก่อนหน้า ส่งผลให้ภาพรวมโครงสร้างตลาดนักท่องเที่ยวที่มีความหลากหลายมากขึ้น และช่วยเสริมความยืดหยุ่นของผลการดำเนินงานโดยรวม

จากปัจจัยดังกล่าว และเนื่องจากไม่ได้มีการเปิดโรงแรมใหม่ตั้งแต่ไตรมาส 1/68 กลุ่มโรงแรม ฮีลป อินน์ ในประเทศญี่ปุ่น จึงมีรายได้จากการดำเนินงานของโรงแรมเดิมและรายได้จากการดำเนินงานทุกโรงแรมรวมเท่ากับ 74 ล้านบาท ลดลงร้อยละ 6 เมื่อเทียบกับไตรมาส 1/68 ขณะที่ผลการดำเนินงานในสกุลเงินท้องถิ่นเพิ่มขึ้นร้อยละ 4 และมีกำไรระดับ EBITDA จำนวน 35 ล้านบาท ลดลงร้อยละ 13 จากช่วงเดียวกันของปีก่อน

ฮีลป อินน์ ประเทศเกาหลีใต้

บริษัทฯ เปิดให้บริการโรงแรม ฮีลป อินน์ เมียงดง ในช่วงปลายเดือนมีนาคม 2569 ซึ่งนับเป็นโรงแรมแห่งแรกของกลุ่มในประเทศเกาหลีใต้ และอยู่ในช่วงเริ่มต้นของการสร้างฐานลูกค้า โดยอัตราการเข้าพักในระยะแรกสะท้อนถึงการตอบรับที่ดีจากตลาด แม้จะมีระยะเวลาเปิดจองล่วงหน้าที่ค่อนข้างสั้น จากการเปิดให้บริการก่อนแผนที่กำหนด โดยในภาพรวม ตลาดประเทศเกาหลีใต้ยังคงมีการเติบโตของนักท่องเที่ยวต่างชาติอย่างแข็งแกร่ง ซึ่งได้รับแรงขับเคลื่อนหลักจากตลาดนักท่องเที่ยวชาวจีน ญี่ปุ่น และไต้หวัน ทั้งนี้ โรงแรมฮีลป อินน์ เมียงดง มีกลุ่มลูกค้าหลักใกล้เคียงกับโรงแรมของกลุ่มในประเทศฟิลิปปินส์และญี่ปุ่น สะท้อนถึงความสอดคล้องของกลุ่มเป้าหมายและปัจจัยพื้นฐานที่แข็งแกร่ง ซึ่งสนับสนุนแนวโน้มการเติบโตและผลการดำเนินงานที่เป็นบวกในระยะถัดไป

สรุปผลการดำเนินงานของกลุ่มโรงแรมบัดเจ็ท (ฮีลป อินน์) สำหรับไตรมาส 1/69 โดยรวมทุกโรงแรม บริษัทฯ มีรายได้จากการดำเนินงานรวม 520 ล้านบาท เพิ่มขึ้นร้อยละ 11 เมื่อเทียบกับไตรมาส 1/68 และมีกำไรระดับ EBITDA จำนวน 246 ล้านบาท เพิ่มขึ้นร้อยละ 11 จากช่วงเดียวกันของปีก่อน

สรุปผลประกอบการธุรกิจโรงแรมในไตรมาส 1/69 บริษัทฯ มีรายได้รวมจากการประกอบกิจการโรงแรมจำนวน 2,207 ล้านบาท เพิ่มขึ้นร้อยละ 5 เมื่อเทียบกับไตรมาส 1/68 โดยมีรายได้หลักจากรายได้ส่วนห้องพักจำนวน 1,779 ล้านบาท เพิ่มขึ้นร้อยละ 6 และรายได้ค่าอาหารและเครื่องดื่มจำนวน 389 ล้านบาท เพิ่มขึ้นร้อยละ 2 จากช่วงเดียวกันของปีก่อน ทั้งนี้ บริษัทฯ บันทึกกำไรระดับ EBITDA จำนวน 906 ล้านบาท เพิ่มขึ้นร้อยละ 7 เมื่อเทียบกับไตรมาส 1/68 สะท้อนถึงการฟื้นตัวของความต้องการเข้าพักและการบริหารรายได้ที่มีประสิทธิภาพของพอร์ตโฟลิโอโรงแรมโดยรวมของบริษัทฯ

2. ธุรกิจการให้เช่าพื้นที่และบริหารอาคาร

บริษัทฯ ดำเนินธุรกิจให้เช่าพื้นที่และบริการ อาคารเอราวัณ แบงค็อก ซึ่งเป็นศูนย์การค้าระดับไฮเอนด์ตั้งอยู่ติดกับ โรงแรม แกรนด์ ไฮแอท เอราวัณ กรุงเทพฯ โดยในไตรมาส 1/69 บริษัทฯ มีรายได้จากธุรกิจพื้นที่เช่าและงานบริหารอาคารรวม 35 ล้านบาท เพิ่มขึ้นร้อยละ 3 เมื่อเทียบกับไตรมาส 1/68

รายการอื่นๆ

- **ค่าเสื่อมราคาและค่าตัดจำหน่าย:** ในไตรมาส 1/69 บริษัทฯ บันทึกค่าเสื่อมราคาและค่าตัดจำหน่ายเท่ากับ 274 ล้านบาท เพิ่มขึ้นร้อยละ 9 เมื่อเทียบกับไตรมาส 1/68 สาเหตุหลักมาจากค่าเสื่อมราคาที่เพิ่มขึ้นจากการปรับปรุงโรงแรม เดอะ นาคา โฮเทลแลนด์ เอ ลักซ์ชัวรี คอลเลคชั่น รีสอร์ทแอนด์ สปา ภูเก็ต ประกอบกับค่าเสื่อมราคาจากการลงทุนของโรงแรมที่เปิดดำเนินการใหม่ทั้งในประเทศและต่างประเทศ
- **ต้นทุนทางการเงิน:** ในไตรมาส 1/69 บริษัทฯ มีค่าใช้จ่ายทางการเงินเท่ากับ 140 ล้านบาท ลดลงร้อยละ 12 เมื่อเทียบกับไตรมาส 1/68 และเมื่อรวมค่าใช้จ่ายจากค่าธรรมเนียมการชำระคืนเงินกู้ก่อนครบกำหนดสัญญาจำนวน 13 ล้านบาท ส่งผลให้ค่าใช้จ่ายทางการเงินรวมอยู่ที่ 153 ล้านบาท ซึ่งยังคงลดลงร้อยละ 5 จากช่วงเดียวกันของปีก่อน ทั้งนี้ การลดลงของต้นทุนทางการเงินมีสาเหตุหลักมาจากผลประโยชน์ของการปรับลดอัตราดอกเบี้ยเงินกู้จากสถาบันการเงิน รวมถึงการปรับโครงสร้างเงินกู้ของบริษัทฯ เพื่อให้ได้อัตราดอกเบี้ยที่ต่ำลง

รายงานกระแสเงินสดและสถานะทางการเงิน

ณ สิ้นไตรมาส 1/69 บริษัทฯ มีกระแสเงินสดจากกิจกรรมการดำเนินงานรวม 689 ล้านบาท เพิ่มขึ้นร้อยละ 22 จากสิ้นไตรมาส 1/68 สะท้อนถึงการปรับตัวดีขึ้นของผลการดำเนินงาน และการบริหารจัดการเงินทุนหมุนเวียนที่ดี โดยเจ้าหน้าที่การค้าและหนี้สินหมุนเวียนอื่นลดลงต่ำกว่าปีก่อน ในขณะที่การปรับรายการค่าเสื่อมราคาและค่าตัดจำหน่ายที่เพิ่มขึ้น ทำให้กระแสเงินสดที่ได้มาจากกิจกรรมดำเนินงานเพิ่มขึ้น

บริษัทฯ มีกระแสเงินสดใช้ไปในกิจกรรมลงทุนรวม 961 ล้านบาท เพิ่มขึ้นร้อยละ 288 จากสิ้นไตรมาส 1/68 เนื่องจากการลงทุนขยายโรงแรมในประเทศไทยอย่างต่อเนื่อง รวมถึงการขยายการลงทุนไปยังประเทศเกาหลีใต้

บริษัทฯ มีกระแสเงินสดใช้ไปในกิจกรรมจัดหาเงินรวม 528 ล้านบาท ลดลงร้อยละ 28 จากสิ้นไตรมาส 1/68 จากการปรับโครงสร้างเงินกู้ของบริษัทฯ เพื่อให้ได้อัตราดอกเบี้ยที่ต่ำลง และเตรียมความพร้อมสำหรับการลงทุนในระยะยาว

จากความเคลื่อนไหวของกระแสเงินสดดังกล่าว ทำให้ ณ สิ้นไตรมาส 1/69 บริษัทฯ มียอดเงินสดและรายการเทียบเท่าเงินสดคงเหลือจำนวน 1,086 ล้านบาท ปรับตัวลดลง 808 ล้านบาท เมื่อเทียบกับ ณ สิ้นปี 2568 และมีวงเงินสินเชื่อที่ยังไม่ได้เบิกใช้จำนวน 12,107 ล้านบาท ลดลงจากปีก่อนหน้า 1,316 ล้านบาท เนื่องจากบริษัทย่อย บริษัท อีโอบี อินน์ โฮเต็ล จำกัด (มหาชน) เริ่มดำเนินการชำระเงินกู้ยืมจากสถาบันการเงิน เพื่อปรับโครงสร้างเงินกู้ (Refinance)

ณ สิ้นไตรมาส 1/69 บริษัทฯ มีสินทรัพย์รวม 26,333 ล้านบาท ลดลง 126 ล้านบาท เมื่อเทียบกับ ณ สิ้นปี 2568 สาเหตุหลักมาจากการลดลงของเงินสดและรายการเทียบเท่าเงินสด ขณะที่หนี้สินรวมอยู่ที่ 16,126 ล้านบาท ลดลง 546 ล้านบาท จาก ณ สิ้นปี 2568 สาเหตุหลักมาจากการลดลงของเงินกู้ยืมระยะสั้นจากสถาบันการเงิน ในขณะเดียวกัน ส่วนของผู้ถือหุ้นปรับตัวเพิ่มขึ้น 420 ล้านบาท เป็น 10,207 ล้านบาท เนื่องจากเพิ่มขึ้นของกำไรสะสมที่ยังไม่ได้จัดสรร

การวิเคราะห์อัตราส่วนการเงินที่สำคัญ

	ไตรมาส 1/68	ไตรมาส 1/69
อัตราส่วนสภาพคล่อง (เท่า)	0.7	0.6
อัตราผลตอบแทนต่อส่วนของผู้ถือหุ้น (ร้อยละ)	15.2	9.4
อัตราส่วนหนี้สินต่อส่วนของผู้ถือหุ้น (เท่า) *	1.2	1.2
	ไตรมาส 1/68	ไตรมาส 1/69
อัตรากำไรขั้นต้นต่อรายได้รวม (ร้อยละ)	60.7	61.5

* หมายเหตุ: อัตราส่วนหนี้สินต่อส่วนของผู้ถือหุ้นคำนวณตามข้อกำหนดของสัญญาเงินกู้ คำจำกัดความของหนี้สิน คือ หนี้สินทั้งหมด แต่ไม่รวม 1. เงินมัดจำรับจากผู้เช่าและรายได้ค่าสิทธิการเช่าอสังหาริมทรัพย์

2. หนี้สินภาษีเงินได้รอจัดบัญชี 3. เจ้าหนี้ค่าสิทธิการเช่าที่ดิน และ 4. หนี้สินตามสัญญาเช่า และ คำจำกัดความของส่วนของผู้ถือหุ้น คือ ส่วนของผู้ถือหุ้นทั้งหมด

- อัตราส่วนสภาพคล่อง ณ ไตรมาส 1/69 อยู่ที่ 0.6 เท่า ใกล้เคียงกับ ณ สิ้นไตรมาส 1/68 ที่ 0.7 เท่า
- อัตราส่วนผลตอบแทนต่อส่วนของผู้ถือหุ้น ณ ไตรมาส 1/69 อยู่ที่ร้อยละ 9.4 ลดลงจาก ณ สิ้นไตรมาส 1/68 ซึ่งอยู่ที่ร้อยละ 15.2 โดยการปรับลดลงดังกล่าวเป็นผลจากทั้งการลดลงของกำไรสุทธิในรอบ 12 เดือนย้อนหลัง ประกอบกับการเพิ่มขึ้นของส่วนของผู้ถือหุ้นเฉลี่ยจากการสะสมกำไรที่ยังไม่ได้จัดสรร ส่งผลให้ฐานทุนขยายตัวเร็วกว่าการเติบโตของกำไร ทั้งนี้ การลดลงของกำไรสุทธิในรอบ 12 เดือนย้อนหลังส่วนหนึ่งสะท้อนผลของฐานกำไรที่อยู่ในระดับสูงในปีก่อนหน้า ขณะที่ผลการดำเนินงานในไตรมาสปัจจุบันยังคงสะท้อนความสามารถในการทำกำไรของธุรกิจได้อย่างต่อเนื่อง โดยกำไรสะสมส่วนหนึ่งอยู่ระหว่างการจัดสรรเพื่อจ่ายเงินปันผลจากผลประกอบการปี 2568
- อัตราส่วนหนี้สินต่อส่วนของผู้ถือหุ้น ณ ไตรมาส 1/69 อยู่ที่ 1.2 เท่า ซึ่งเป็นระดับเดียวกันกับ ณ สิ้นไตรมาส 1/68 ที่ 1.2 เท่า
- อัตราส่วนกำไรขั้นต้น ณ ไตรมาส 1/69 อยู่ที่ร้อยละ 61.5 ใกล้เคียงกับ ณ สิ้นไตรมาส 1/68 ที่ร้อยละ 60.7

การดำเนินงานเพื่อความยั่งยืน

บริษัทฯ ได้จัดทำนโยบายด้านการพัฒนาอย่างยั่งยืนและประกาศใช้กับบริษัทฯ และ บริษัทย่อยของ ดี เอราวัณ กรุ๊ป และ การดำเนินงานที่สามารถสร้างมูลค่าและโอกาสทางธุรกิจลดความเสี่ยงและต้นทุนการดำเนินงาน ควบคู่ไปกับการรับผิดชอบต่อสังคมและสิ่งแวดล้อม สนับสนุนให้โรงแรมของ ดี เอราวัณ กรุ๊ป ประกอบธุรกิจตามมาตรฐานโรงแรมที่ยั่งยืน ร่วมมือกับผู้เชี่ยวชาญเพื่อเพิ่มประสิทธิภาพการใช้พลังงานและลดคาร์บอน สร้างมูลค่าเพิ่มให้แก่ธุรกิจผ่านผลิตภัณฑ์และบริการต่างๆ ของโรงแรม

ในด้านการดำเนินงาน บริษัทฯ ผลักดันการนำนวัตกรรมและเทคโนโลยีมาใช้เพื่อเพิ่มประสิทธิภาพการใช้พลังงาน ลดต้นทุนและผลกระทบต่อสิ่งแวดล้อมในระยะยาว โดยในไตรมาส 1/69 บริษัทฯ ได้ส่งเสริมการใช้พลังงานสะอาดผ่านการติดตั้งระบบผลิตไฟฟ้าจากพลังงานแสงอาทิตย์ (Solar Rooftop) ซึ่งสามารถผลิตกระแสไฟฟ้าได้รวม 378,797 กิโลวัตต์-ชั่วโมง (ไม่รวมโรงแรมฮิลตัน อินน์ หาดใหญ่ ดาวนัทาวน์ เนื่องจากมีข้อจำกัดด้านการเชื่อมต่อระบบติดตามข้อมูล จากเหตุอุทกภัยในภาคใต้เมื่อปลายปี 2568) พร้อมทั้งดำเนินการยกระดับประสิทธิภาพระบบทำความเย็น (Chiller Plant) ซึ่งสามารถประหยัดต้นทุนด้านพลังงานได้ราว 0.4 ล้านบาท

จากความมุ่งมั่นขององค์กรในการดำเนินธุรกิจที่ให้ความสำคัญต่อสิ่งแวดล้อม สังคม และธรรมาภิบาล (Environmental, Social, and Governance: ESG) ควบคู่กับการสร้างคุณค่าอย่างยั่งยืนให้แก่ผู้มีส่วนได้ส่วนเสียทุกกลุ่ม ในปีที่ผ่านมา บริษัทฯ ได้รับการคัดเลือกให้อยู่ในรายชื่อหุ้นยั่งยืน ESG100 เป็นปีที่ 5 โดยสถาบันไทยพัฒน์ และได้รับการจัดอันดับ “A” ในการประเมิน SET ESG Ratings ของตลาดหลักทรัพย์แห่งประเทศไทย (SET) นอกจากนี้ บริษัทฯ ได้รับผลการประเมิน FTSE Russell ESG Scores โดย FTSE Russell (ภายใต้ London Stock Exchange Group) ที่ระดับ 3.2/5 ซึ่งสะท้อนถึงความมุ่งมั่นอย่างแน่วแน่ของบริษัทฯ ในการดำเนินธุรกิจอย่างยั่งยืน และการกำกับดูแลกิจการที่ดีอย่างเข้มงวด สอดคล้องกับมาตรฐานทั้งในระดับประเทศและระดับสากล

โดยรายละเอียดสามารถติดตามได้จาก <https://www.theerawan.com/th/sustainability/sustainable-development-policy>

แนวโน้มธุรกิจของบริษัทฯ

อุตสาหกรรมการท่องเที่ยวไทยในปี 2569 คาดว่ายังคงขยายตัวเมื่อเทียบกับปี 2568 อย่างไรก็ดี ภายใต้ความไม่แน่นอนของเศรษฐกิจโลกและปัจจัยด้านภูมิรัฐศาสตร์ การท่องเที่ยวแห่งประเทศไทย (ททท.) ได้ปรับประมาณการจำนวนนักท่องเที่ยวต่างชาติ โดยอ้างอิงสมมติฐานว่าสถานการณ์ความตึงเครียดในภูมิภาคตะวันออกกลางจะคลี่คลายภายในระยะเวลา 1-3 เดือน ทั้งนี้ คาดว่าจะมีนักท่องเที่ยวต่างชาติประมาณ 30-34 ล้านคนในปี 2569 ซึ่งลดลงร้อยละ 18 จากเป้าหมายเดิมที่ตั้งไว้ 40 ล้านคน โดยปัจจัยหลักมาจากการชะลอตัวของตลาดระยะไกล อาทิ ตะวันออกกลาง ยุโรป และสหรัฐอเมริกา ประกอบกับข้อจำกัดด้านเส้นทางบิน ความผันผวนของราคาน้ำมันในตลาดโลก และต้นทุนการเดินทางที่ปรับตัวสูงขึ้น ท่ามกลางสภาพแวดล้อมทางเศรษฐกิจและการท่องเที่ยวที่ยังมีความไม่แน่นอนดังกล่าว บริษัทฯ ได้มีการปรับกลยุทธ์เพื่อรักษาระดับปริมาณลูกค้า โดยมุ่งเน้นตลาดนักท่องเที่ยวเดินทางระยะใกล้ (short-haul markets).

แม้สถานการณ์จะยังเผชิญปัจจัยที่อาจส่งผลกระทบต่อการเดินทางของนักท่องเที่ยวเพิ่มขึ้น บริษัทฯ ยังคงมีความพร้อมในการรับมือผ่านพอร์ตโฟลิโอธุรกิจโรงแรมที่มีความยืดหยุ่นและหลากหลาย ครอบคลุมตั้งแต่โรงแรมระดับ 5 ดาว ระดับกลาง ระดับประหยัด รวมถึงกลุ่มโรงแรมบัตเจ็ท (ฮิลตัน อินน์) ประกอบกับการขยายการลงทุนไปยังต่างประเทศ เพื่อช่วยกระจายความเสี่ยงและลด

ผลกระทบจากความผันผวนของนักท่องเที่ยวในแต่ละประเทศ ควบคู่กับกลยุทธ์การบริหารราคาและการมุ่งรักษาอัตราการเข้าพักให้สอดคล้องกับสภาวะตลาด ทั้งนี้ บริษัทฯ ยังคงประมาณการเป้าหมายการเติบโตของรายได้รวมในปี 2569 ไว้ที่ร้อยละ 9 เมื่อเทียบกับปี 2568 โดยแบ่งเป็นการเติบโตของกลุ่มโรงแรมระดับ 5 ดาวถึงขั้นประหยัด ที่ร้อยละ 7 และกลุ่มโรงแรมบัตเจ็ทที่ร้อยละ 14 ซึ่งจะขับเคลื่อนผ่านแผนการพัฒนาและขยายการลงทุนอย่างต่อเนื่องตามกลยุทธ์ระยะยาวที่วางไว้ ขณะเดียวกัน บริษัทฯ จะมุ่งเน้นกลุ่มนักท่องเที่ยวระยะใกล้ โดยเฉพาะตลาดในภูมิภาคเอเชีย ควบคู่กับการติดตามและประเมินสถานการณ์การเดินทางและแนวโน้มอุปสงค์ในแต่ละตลาดอย่างใกล้ชิด และหากสภาวะการเดินทางกลับสู่ภาวะปกติหรือมีสัญญาณปรับตัวดีขึ้น บริษัทฯ ยังคงมีความยืดหยุ่นในการปรับกลยุทธ์เพื่อขยายฐานลูกค้าไปยังตลาดที่มีศักยภาพการเติบโตเพิ่มเติม อาทิ กลุ่มประเทศยุโรป และตะวันออกกลาง ได้อย่างเหมาะสมและต่อเนื่อง

บริษัทฯ ดำเนินการพัฒนาและขยายการลงทุนอย่างต่อเนื่องตามแผนระยะยาวที่วางไว้ โดย ณ สิ้นไตรมาส 1/69 บริษัทฯ มีโครงการอยู่ระหว่างการพัฒนาในประเทศไทยและต่างประเทศรวมทั้งสิ้น 13 แห่ง โดยมุ่งเน้นการลงทุนในโรงแรมระดับกลางถึงขั้นประหยัดผ่านโครงการพัฒนาโรงแรมบริเวณแนวรถไฟฟ้าบีทีเอสจำนวน 2 แห่ง ได้แก่ บริเวณสถานีพร้อมพงษ์ และสถานีอโศก ซึ่งบริษัทฯ เข้าทำสัญญาเช่าที่ดินระยะยาวเรียบร้อยแล้ว ควบคู่กับการปรับปรุงโรงแรมระดับ 5 ดาวถึงขั้นประหยัด เพื่อเสริมสร้างความสามารถในการแข่งขันและตอบสนองต่อความต้องการของลูกค้าและตลาดที่เปลี่ยนแปลงไป นอกจากนี้ บริษัทฯ ยังลงทุนในโรงแรมระดับบัตเจ็ทเพื่อเพิ่มสัดส่วนรายได้และกำไรที่เกิดจากฐานลูกค้าทั้งในและต่างประเทศ อันเป็นการสนับสนุนการเติบโตที่มีเสถียรภาพในระยะยาว

จึงเรียนมาเพื่อโปรดทราบ

ขอแสดงความนับถือ

(อภิญญา งามอภิชน)

รองกรรมการผู้จัดการและประธานเจ้าหน้าที่การเงิน