



คำอธิบายและวิเคราะห์ ของฝ่ายจัดการ ประจำไตรมาส 1 ปี 2569



ROFO



ที่ SITHAI-0502/69
วันที่ 13 พฤษภาคม 2569
เรื่อง คำอธิบายและวิเคราะห์ของฝ่ายจัดการประจำไตรมาส 1/2569
เรียน กรรมการและผู้จัดการ
ตลาดหลักทรัพย์แห่งประเทศไทย

บริษัทขอชี้แจงผลการดำเนินงานสำหรับไตรมาส 1/2569 โดยสังเขป ดังต่อไปนี้

1. ภาพรวมเศรษฐกิจและภาวะอุตสาหกรรมที่มีผลต่อการดำเนินงาน

ในไตรมาส 1/2569 เศรษฐกิจไทยขยายตัวเพียงเล็กน้อย ซึ่งได้รับอานิสงส์จากภาคการส่งออกที่เติบโตต่อเนื่อง โดยเฉพาะในกลุ่มสินค้าอุปโภคบริโภคที่ฟื้นตัวตามความต้องการของโลก อย่างไรก็ตาม การบริโภคภาคเอกชนยังชะลอตัว ด้วยระดับหนี้ภาคครัวเรือนที่อยู่ในระดับสูง และผู้บริโภคระมัดระวังการใช้จ่าย กำลังซื้อภายในประเทศจึงยังไม่ฟื้นตัว นอกจากนี้ภาวะเศรษฐกิจยังเผชิญกับปัจจัยท้าทายจากสถานการณ์ความไม่สงบในตะวันออกกลาง ซึ่งส่งผลกระทบต่อต้นทุนพลังงานและค่าขนส่งที่ปรับตัวสูงขึ้นในช่วงปลายไตรมาส ซึ่งอาจกดดันให้อัตราเงินเฟ้อมีแนวโน้มเร่งตัวขึ้น

สำหรับอุตสาหกรรมบรรจุภัณฑ์พลาสติกและสินค้าอุปโภคบริโภค ได้รับแรงหนุนจากการใช้บรรจุภัณฑ์อย่างต่อเนื่อง โดยเฉพาะในกลุ่มอาหารและเครื่องดื่ม ขณะที่ตลาดสินค้าเครื่องใช้ในครัวเรือนยังได้รับผลกระทบจากกำลังซื้อผู้บริโภค อีกทั้งผู้ประกอบการยังเผชิญแรงกดดันจากต้นทุนการดำเนินงาน โดยเฉพาะต้นทุนพลังงาน ค่าขนส่ง และราคาวัตถุดิบที่เกี่ยวข้องกับราคาน้ำมันในตลาดโลกซึ่งยังมีความผันผวนจากปัจจัยด้านภูมิรัฐศาสตร์ โดยคาดว่าผลกระทบจะปรากฏชัดเจนมากขึ้นในไตรมาสถัดไป ขณะเดียวกันการแข่งขันด้านราคายังอยู่ในระดับสูงทั้งจากผู้ผลิตภายในประเทศและสินค้านำเข้า ส่งผลให้ภาคธุรกิจต้องให้ความสำคัญกับการบริหารต้นทุนในการจัดหาวัตถุดิบ การบริหารจัดการพลังงาน การเพิ่มประสิทธิภาพการผลิตเพื่อลดผลกระทบจากการปรับขึ้นค่าแรง และการพัฒนาสินค้าที่มีมูลค่าเพิ่มเพื่อรักษาความสามารถในการทำกำไรอย่างต่อเนื่อง

2. สรุปผลการดำเนินงานรวมของกลุ่มบริษัท

ตารางที่ 1 : สรุปผลการดำเนินงานรวมของกลุ่มบริษัท

หน่วย : ล้านบาท	ไตรมาส	ไตรมาส	ไตรมาส	YoY	QoQ
	1/2568	4/2568	1/2569	% +/-	% +/-
รายได้	1,822	1,949	1,882	3.3%	(3.4%)
กำไรขั้นต้น	263	313	313	19.0%	-
อัตรากำไรขั้นต้น (%)	14.4%	16.1%	16.6%		
กำไรจากการดำเนินงานก่อนรายได้อื่น	63	89	111	76.2%	24.7%
อัตรากำไรจากการดำเนินงาน (%)	3.5%	4.6%	5.9%		
กำไร (ขาดทุน) จากอัตราแลกเปลี่ยน	1	0	1	-	100.0%
EBITDA	230	280	279	21.3%	(0.4%)
EBITDA margin (%)	12.6%	14.4%	14.8%		
กำไรสุทธิ	58	69	112	93.1%	62.3%
อัตรากำไรสุทธิ (%)	3.2%	3.5%	6.0%		
กำไรสุทธิส่วนที่เป็นของผู้ถือหุ้นของบริษัทฯ	61	66	103	68.9%	56.1%
กำไรต่อหุ้น (บาท)	0.02	0.03	0.04		

ในไตรมาส 1/2569 กลุ่มบริษัทมีรายได้จากการขายรวม 1,882 ล้านบาท

- เมื่อเทียบกับไตรมาส 1/2568 รายได้รวมเพิ่มขึ้นร้อยละ 3.3 มาจากสินค้ากลุ่มบรรจุภัณฑ์เครื่องดื่มของทั้งกิจการในประเทศและบริษัทย่อยในประเทศเวียดนาม เนื่องจากการเปิดตัวผลิตภัณฑ์ใหม่ การขยายฐานลูกค้า และการเติบโตของตลาดน้ำดื่มในประเทศเวียดนาม และกลุ่มชิ้นส่วนยานยนต์ของบริษัทย่อยในประเทศที่ได้รับคำสั่งซื้อเพิ่มขึ้นมากเพื่อรองรับผลิตภัณฑ์ใหม่ในอนาคต

- เมื่อเทียบกับไตรมาส 4/2568 รายได้รวมลดลงร้อยละ 3.4 มาจากกลุ่มผลิตภัณฑ์เครื่องใช้ในครัวเรือนของทั้งกิจการในประเทศและต่างประเทศ เนื่องจากในไตรมาส 4/2568 มีการจัดงานมหกรรมลดราคาสินค้าทั้งในไทยและเวียดนาม และบริษัทย่อยในประเทศเวียดนามได้รับคำสั่งซื้อพิเศษจากลูกค้าส่งออก

ในไตรมาส 1/2569 กลุ่มบริษัทมี EBITDA อยู่ที่ 279 ล้านบาท และมี EBITDA margin อยู่ที่ร้อยละ 14.8

- เมื่อเทียบกับไตรมาส 1/2568 EBITDA เพิ่มขึ้นร้อยละ 21.3 โดยมี EBITDA margin อยู่ที่ร้อยละ 12.6 การเพิ่มขึ้นดังกล่าวมาจากกลุ่มผลิตภัณฑ์เพื่องานอุตสาหกรรมเป็นหลัก ซึ่งมีปริมาณการขายเพิ่มขึ้น ส่งผลให้บริษัทฯ สามารถใช้กำลังการผลิตได้สูงขึ้น ประกอบกับราคาวัตถุดิบในช่วงสองเดือนแรกของไตรมาสยังอยู่ในระดับต่ำกว่าช่วงเดียวกันของปีก่อน ทั้งนี้ จากสถานการณ์ความไม่สงบในภูมิภาคตะวันออกกลาง ส่งผลให้ราคาวัตถุดิบปรับตัวสูงขึ้นและค่าขนส่งเริ่มปรับราคาสูงขึ้นในช่วงเดือนมีนาคม อย่างไรก็ตาม ปัจจัยดังกล่าวยังไม่ส่งผลกระทบต่อผลการดำเนินงานในไตรมาสนี้ เนื่องจากบริษัทฯ ได้บริหารจัดการการสั่งซื้อวัตถุดิบ ติดตามสถานการณ์รวมถึงประสานงานกับลูกค้าและลูกค้าอย่างใกล้ชิด

- เมื่อเทียบกับไตรมาส 4/2568 EBITDA อยู่ในระดับใกล้เคียงกัน อย่างไรก็ตาม EBITDA margin ปรับตัวเพิ่มขึ้นจากร้อยละ 14.4 แม้รายได้ลดลง โดยมีปัจจัยสนับสนุนจากการใช้กำลังการผลิตที่สูงขึ้น รวมถึงการควบคุมต้นทุนและค่าใช้จ่าย

อย่างมีประสิทธิภาพ ส่งผลให้กำไรขั้นต้นและกำไรจากการดำเนินงานปรับตัวดีขึ้น และช่วยสนับสนุนการเพิ่มขึ้นของ EBITDA margin

ในไตรมาส 1/2569 กลุ่มบริษัทมีกำไรสุทธิ 112 ล้านบาท โดยมีอัตรากำไรสุทธิร้อยละ 6.0 เพิ่มขึ้นจากไตรมาส 1/2568 และไตรมาส 4/2568 ร้อยละ 93.1 และร้อยละ 62.3 ตามลำดับ กำไรสุทธิดังกล่าวได้รวมการรับรู้ผลขาดทุนจากการด้อยค่าของ ค่าความนิยมจำนวน 5 ล้านบาทและกำไรจากการขายสินทรัพย์จำนวน 1 ล้านบาท

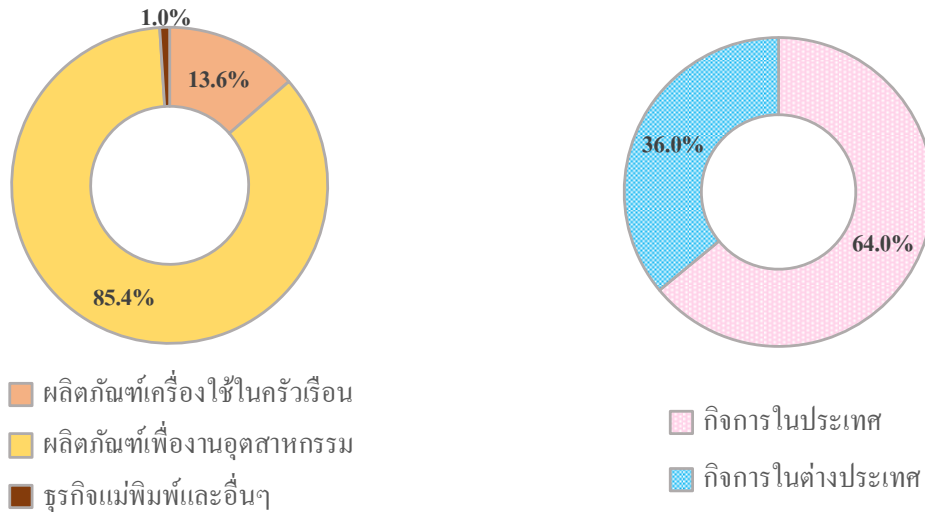
ในไตรมาส 1/2569 กำไรสุทธิส่วนที่เป็นของผู้ถือหุ้นของบริษัทฯ อยู่ที่ 103 ล้านบาท เพิ่มขึ้นจากไตรมาส 1/2568 ซึ่งอยู่ที่ 61 ล้านบาทหรือเพิ่มขึ้นร้อยละ 68.9 และเพิ่มขึ้นจากไตรมาส 4/2568 ซึ่งอยู่ที่ 66 ล้านบาทหรือเพิ่มขึ้นร้อยละ 56.1 ตามลำดับ ขณะที่กำไรต่อหุ้นอยู่ที่ 0.04 บาท เพิ่มขึ้นจาก 0.02 บาทต่อหุ้นในไตรมาส 1/2568 และ 0.03 บาทต่อหุ้นในไตรมาส 4/2568 ตามลำดับ

3. ผลการดำเนินงานตามส่วนงานหลัก

ตารางที่ 2 : ผลการดำเนินงานตามส่วนงาน

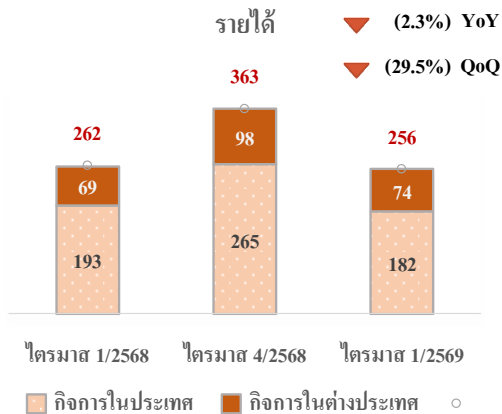
หน่วย : ล้านบาท	ไตรมาส	ไตรมาส	ไตรมาส	YoY	QoQ
	1/2568	4/2568	1/2569	% +/-	% +/-
รายได้	1,822	1,949	1,882	3.3%	(3.4%)
ผลิตภัณฑ์เครื่องใช้ในครัวเรือน	262	363	256	(2.3%)	(29.5%)
ผลิตภัณฑ์เพื่องานอุตสาหกรรม	1,537	1,551	1,607	4.6%	3.6%
ธุรกิจแม่พิมพ์และอื่นๆ	23	35	19	(17.4%)	(45.7%)
กำไรจากการดำเนินงานก่อนรายได้อื่น	63	89	111	76.2%	24.7%
ผลิตภัณฑ์เครื่องใช้ในครัวเรือน	31	65	27	(12.9%)	(58.5%)
อัตรากำไรจากการดำเนินงาน (%)	11.8%	17.9%	10.5%		
ผลิตภัณฑ์เพื่องานอุตสาหกรรม	34	21	87	155.9%	314.3%
อัตรากำไรจากการดำเนินงาน (%)	2.2%	1.4%	5.4%		
ธุรกิจแม่พิมพ์และอื่นๆ	(2)	3	(3)	50.0%	(200.0%)
อัตรากำไรจากการดำเนินงาน (%)	(8.7%)	8.6%	(15.8%)		
EBITDA	206	227	247	19.9%	8.8%
ผลิตภัณฑ์เครื่องใช้ในครัวเรือน	48	75	40	(16.7%)	(46.7%)
EBITDA margin (%)	18.3%	20.7%	15.6%		
ผลิตภัณฑ์เพื่องานอุตสาหกรรม	158	149	208	31.6%	39.6%
EBITDA margin (%)	10.3%	9.6%	12.9%		
ธุรกิจแม่พิมพ์และอื่นๆ	0	3	(1)	(100.0%)	(133.3%)
EBITDA margin (%)	-	8.6%	(5.3%)		

รูปที่ 1: สัดส่วนรายได้แยกตามส่วนงานและฐานดำเนินไตรมาส 1/2569



3.1 กลุ่มผลิตภัณฑ์เครื่องใช้ในครัวเรือน

รูปที่ 2 : รายได้ของกลุ่มผลิตภัณฑ์เครื่องใช้ในครัวเรือน



รายได้ของกลุ่มผลิตภัณฑ์เครื่องใช้ในครัวเรือนในไตรมาส 1/2569 เท่ากับ 256 ล้านบาท

- เมื่อเทียบกับไตรมาส 1/2568 รายได้ลดลงร้อยละ 2.3 มาจากกิจการในประเทศโดยเฉพาะยอดขายในประเทศ เนื่องจากเศรษฐกิจที่ชะลอตัว ตัวแทนจำหน่ายหลักสำรองสินค้าล่วงหน้าลดลง ขณะที่ยอดขายส่งออกเพิ่มขึ้นจากลูกค้ารายใหม่ซึ่งมีช่องทางการขาย Online ที่สำคัญในประเทศสหรัฐอเมริกา แม้ว่าค่าเงินบาทเมื่อเทียบกับดอลลาร์สหรัฐจะแข็งค่ามากกว่าช่วงเดียวกันของปีก่อน (ดังแสดงในรูปที่ 3) แต่ด้วยปริมาณการขายที่เพิ่มขึ้นมากส่งผลให้ยอดขายส่งออกเพิ่มขึ้น นอกจากนี้ยอดขายของกิจการในต่างประเทศเพิ่มขึ้นจากทั้งบริษัทย่อยในประเทศ เวียดนามและอินเดีย โดยประเทศเวียดนามมีเทศกาลปีใหม่มัฆงกลางเดือนกุมภาพันธ์ซึ่งส่งผลดีต่อช่องทางการขายผ่าน HORECA และ Traditional trade ที่มีคำสั่งซื้อเพิ่มมากขึ้นเพื่อรองรับการจับจ่ายใช้สอยในช่วงเทศกาลและจำนวนนักท่องเที่ยวที่เข้ามาในประเทศเวียดนามเพิ่มมากขึ้น

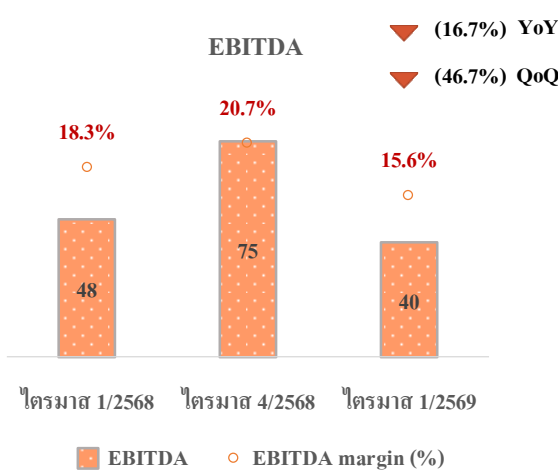
- เมื่อเทียบกับไตรมาส 4/2568 ลดลงร้อยละ 29.5 มาจากทั้งกิจการในประเทศและต่างประเทศ เนื่องจากมีการจัดงานมหกรรม

ลดราคาสินค้าในช่วงปลายปีก่อนทั้งในประเทศไทยและประเทศเวียดนาม ประกอบกับบริษัทข้อยในประเทศไทยเวียดนามได้รับคำสั่งซื้อส่งออกจากลูกค้ารายใหม่ในไตรมาส 4/2568

รูปที่ 3 : แนวโน้มอัตราแลกเปลี่ยนบาทต่อดอลลาร์สหรัฐ



รูปที่ 4 : EBITDA ของกลุ่มผลิตภัณฑ์เครื่องใช้ในครัวเรือน

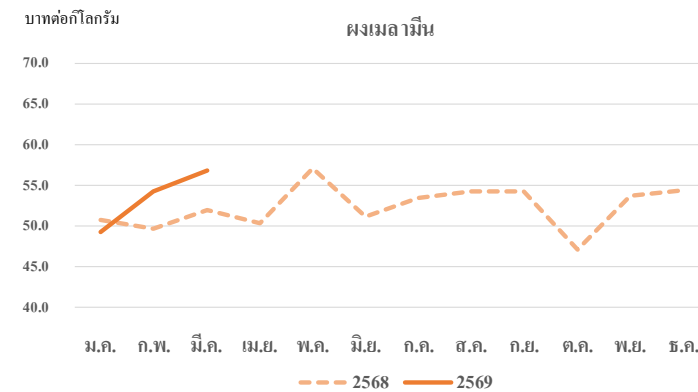


EBITDA ของกลุ่มผลิตภัณฑ์เครื่องใช้ในครัวเรือนในไตรมาส 1/2569 เท่ากับ 40 ล้านบาท มี EBITDA margin เท่ากับ ร้อยละ 15.6

- เมื่อเทียบกับไตรมาส 1/2568 ลดลงร้อยละ 16.7 มาจากต้นทุนที่เพิ่มขึ้นทั้งในส่วนของราคาวัตถุดิบหลักหากเทียบกับช่วงเดียวกันของปีก่อน (ดังแสดงในรูปที่ 5) ต้นทุนค่าแรงเนื่องจากการปรับเพิ่มค่าแรงประจำปี การเพิ่มบุคลากรผู้เชี่ยวชาญเฉพาะด้านและการรักษามาตรฐานการดำเนินงาน ประกอบกับปัญหาราคาพลังงานที่เริ่มเข้ามาในช่วงปลายเดือนมีนาคมที่เริ่มส่งผลกระทบต่อบริษัทข้อยในประเทศอินเดีย

- เมื่อเทียบกับไตรมาส 4/2568 ลดลงร้อยละ 46.7 มีสาเหตุหลักมาจากรายได้ที่ลดลง ต้นทุนราคาวัตถุดิบปรับเพิ่มขึ้นและการใช้กำลังการผลิตที่น้อยกว่า

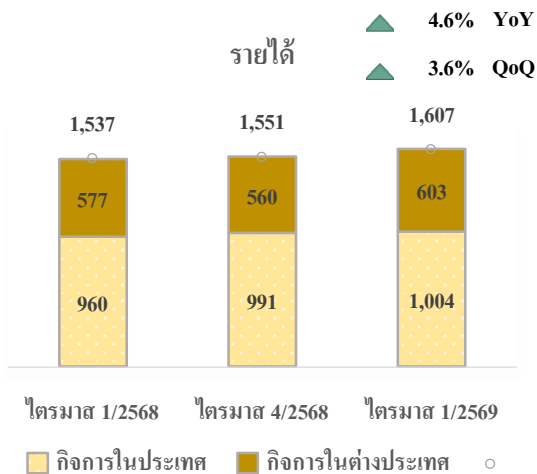
รูปที่ 5 : แนวโน้มราคาวัตถุดิบหลัก



ที่มา: ฝ่ายวิจัยของบริษัทฯ

3.2 กลุ่มผลิตภัณฑ์เพื่องานอุตสาหกรรม

รูปที่ 6 : รายได้ของกลุ่มผลิตภัณฑ์เพื่องานอุตสาหกรรม

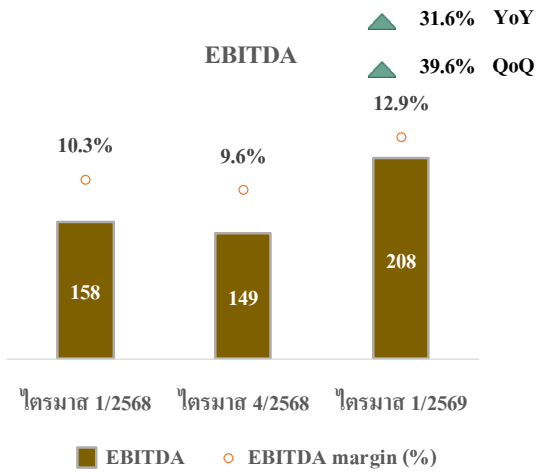


รายได้ของกลุ่มผลิตภัณฑ์เพื่องานอุตสาหกรรมในไตรมาส 1/2569 เท่ากับ 1,607 ล้านบาท

- เมื่อเทียบกับไตรมาส 1/2568 รายได้เพิ่มขึ้นร้อยละ 4.6 มาจากทั้งกิจการในประเทศและต่างประเทศโดยเฉพาะสินค้ากลุ่มบรรจุภัณฑ์เครื่องดื่มเนื่องจากการเปิดตัวผลิตภัณฑ์ใหม่เข้าสู่ตลาดและการขยายฐานลูกค้ารายใหม่ ขณะเดียวกันตลาดน้ำดื่มในประเทศเวียดนามเติบโตมากขึ้น นอกจากนี้สินค้ากลุ่มผลิตภัณฑ์พลาสติกอุตสาหกรรม โดยเฉพาะชิ้นส่วนยานยนต์ของบริษัททยอยในประเทศมียอดขายเพิ่มขึ้นจากการได้รับคำสั่งซื้อมากขึ้นสำหรับผลิตภัณฑ์ใหม่จากลูกค้าหลัก และลูกค้ารายใหม่จากมาตรฐานโรงงานและการผลิตในระดับสากล (Tier 1) ของกลุ่มลูกค้า ขณะเดียวกันยอดขายสินค้ากลุ่มถังสีของบริษัททยอยในประเทศเวียดนามเพิ่มขึ้นตามการเติบโตของกลุ่มอสังหาริมทรัพย์

- เมื่อเทียบกับไตรมาส 4/2568 เพิ่มขึ้นร้อยละ 3.6 มาจากกิจการในต่างประเทศเป็นหลักโดยเฉพาะสินค้ากลุ่มบรรจุภัณฑ์เครื่องดื่มตามการเติบโตของตลาดน้ำดื่มในประเทศเวียดนาม และการเพิ่มสินค้าใหม่ส่งออกไปยังประเทศใกล้เคียงมากขึ้น ขณะที่กิจการในประเทศมียอดขายเพิ่มขึ้นจากสินค้าชิ้นส่วนยานยนต์ของบริษัททยอยในประเทศ

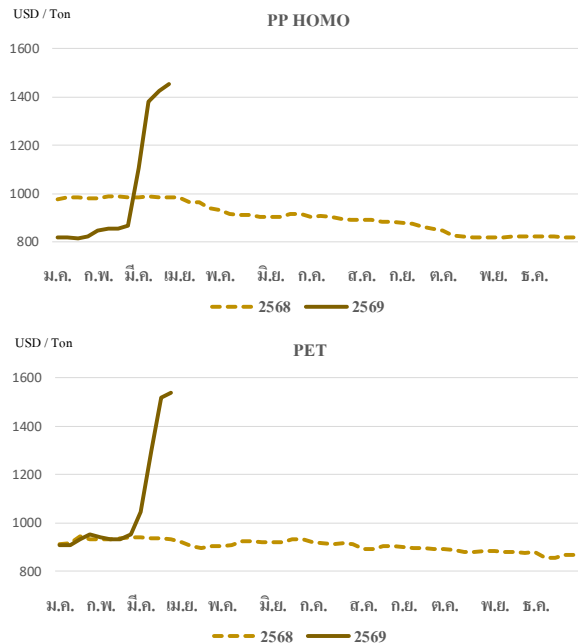
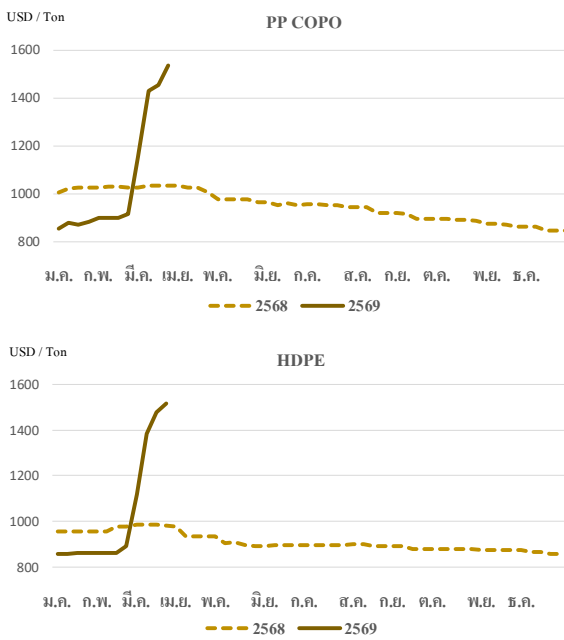
รูปที่ 7 : EBITDA ของกลุ่มผลิตภัณฑ์เพื่องานอุตสาหกรรม



EBITDA ของกลุ่มผลิตภัณฑ์เพื่องานอุตสาหกรรมในไตรมาส 1/2569 เท่ากับ 208 ล้านบาท มี EBITDA margin เท่ากับร้อยละ 12.9

- เมื่อเทียบกับไตรมาส 1/2568 EBITDA margin เพิ่มขึ้นจากร้อยละ 10.3 มาจากกิจการในประเทศเป็นหลัก โดยเฉพาะกลุ่มชิ้นส่วนยานยนต์ของบริษัทย่อยในประเทศและกลุ่มบรรจุภัณฑ์เครื่องดื่มของบริษัทฯ เนื่องจากปริมาณการขายที่เพิ่มขึ้น ส่งผลให้การใช้จ่ายการผลิตมีประสิทธิภาพ สำหรับต้นทุนวัตถุดิบที่ปรับตัวสูงขึ้นจากสถานการณ์ความไม่สงบในภูมิภาคตะวันออกกลางในช่วงปลายเดือนมีนาคม (ดังแสดงในรูปที่ 8) และค่าขนส่งที่เริ่มปรับเพิ่มขึ้นอาจยังไม่ส่งผลกระทบต่อผลการดำเนินงานในไตรมาสนี้อย่างมีนัยสำคัญ เนื่องจากบริษัทฯ มีการบริหารจัดการการสั่งซื้อวัตถุดิบ การติดตามสถานการณ์ คู่ค้า และลูกค้าอย่างใกล้ชิด
- เมื่อเทียบกับไตรมาส 4/2568 เพิ่มขึ้นร้อยละ 39.6 มาจากกิจการในประเทศเป็นหลัก โดยเฉพาะยอดขายกลุ่มชิ้นส่วนยานยนต์ของบริษัทย่อยในประเทศที่เพิ่มขึ้น ส่งผลให้การใช้จ่ายการผลิตมีประสิทธิภาพ

รูปที่ 8 : แนวโน้มราคาวัตถุดิบหลัก



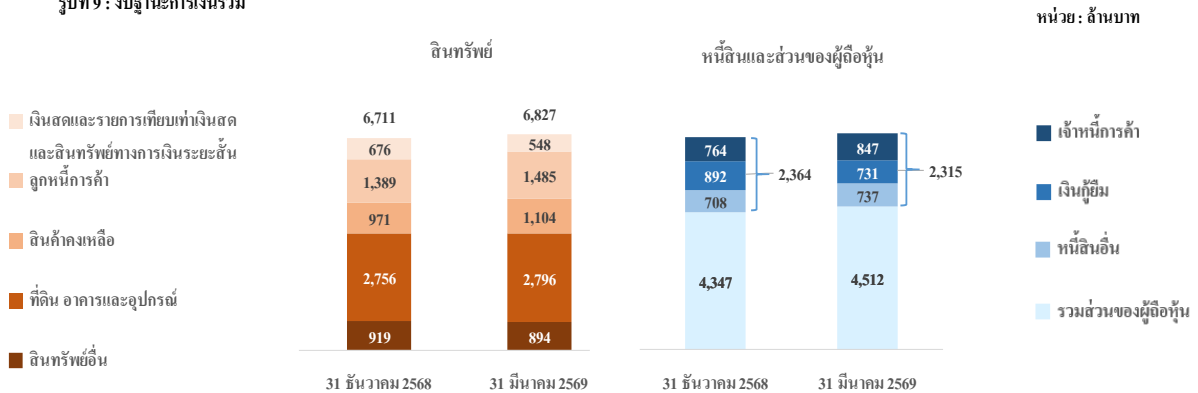
ที่มา: ICIS

โดยมีประเภทของวัตถุดิบที่ใช้ผลิตแต่ละกลุ่มสินค้า ดังต่อไปนี้

- PP COPO ใช้สำหรับสินค้าถังสี ถังบรรจุภัณฑ์ และเปลือกแบตเตอรี่
- PP HOMO ใช้สำหรับสินค้าเฟอร์นิเจอร์
- HDPE ใช้สำหรับสินค้าพาเลท ถังขยะ ถังน้ำดื่ม และฝาขวดน้ำ
- PET ใช้สำหรับสินค้าขวดน้ำดื่ม

4. ฐานะการเงินรวม

รูปที่ 9 : ฐานะการเงินรวม



เปรียบเทียบกับยอดคงเหลือ ณ สิ้นปี 2568 ณ วันที่ 31 มีนาคม 2569 กลุ่มบริษัทมีสินทรัพย์รวม 6,827 ล้านบาท เพิ่มขึ้น 116 ล้านบาท ประกอบด้วยรายการที่สำคัญ ดังนี้

- เงินสดและรายการเทียบเท่าเงินสดและสินทรัพย์ทางการเงินระยะสั้น 548 ล้านบาท ลดลง 128 ล้านบาท
- ลูกหนี้การค้า 1,485 ล้านบาท เพิ่มขึ้น 96 ล้านบาท จากลูกหนี้กลุ่มผลิตภัณฑ์บรรจุภัณฑ์เครื่องเค็มของบริษัทที่อยู่ในประเทศเวียดนามตามยอดขายที่เพิ่มขึ้น ประกอบกับการแข็งค่าของเงินดองเวียดนามเพิ่มขึ้นเปรียบเทียบกับ ณ สิ้นปีที่ผ่านมา (ดังแสดงในรูปที่ 10) ทำให้สินทรัพย์เพิ่มขึ้น

- สินค้าคงเหลือ 1,104 ล้านบาท เพิ่มขึ้น 133 ล้านบาท จากการสั่งซื้อวัตถุดิบเพิ่มขึ้นและราคาวัตถุดิบที่ปรับเพิ่มสูงขึ้นจากสถานการณ์ความผันผวนของราคามีดพลาสติกในตลาดโลกซึ่งปรับตัวสูงขึ้นตามทิศทางราคาน้ำมันดิบและสถานการณ์ภูมิรัฐศาสตร์

- ที่ดิน อาคารและอุปกรณ์ 2,796 ล้านบาท เพิ่มขึ้น 40 ล้านบาท จากการลงทุนสินทรัพย์เพิ่มระหว่างงวด ประกอบกับการแข็งค่าของเงินดองเวียดนามเมื่อเทียบกับสกุลเงินบาทเปรียบเทียบกับ ณ สิ้นปีที่ผ่านมาทำให้สินทรัพย์เพิ่มขึ้น

หนี้สินรวม 2,315 ล้านบาท ลดลง 49 ล้านบาท ประกอบด้วยรายการที่สำคัญ ดังนี้

- เจ้าหนี้การค้า 847 ล้านบาท เพิ่มขึ้น 83 ล้านบาท ตามการสั่งซื้อวัตถุดิบเพิ่มขึ้นของกลุ่มบริษัท ประกอบกับการแข็งค่าของเงินดองเวียดนามเพิ่มขึ้นเปรียบเทียบกับ ณ สิ้นปีที่ผ่านมาทำให้หนี้สินเพิ่มขึ้น
- ภาระหนี้เงินกู้ยืม 731 ล้านบาท ลดลง 161 ล้านบาท ซึ่งแบ่งเป็นเงินกู้ระยะสั้นลดลง 157 ล้านบาท และเงินกู้ระยะยาวลดลง 4 ล้านบาท จากการชำระคืนเงินกู้ยืมตามกำหนดสุทธิตกจากการกู้เพิ่มขึ้นของกิจการ ในต่างประเทศ

ส่วนของผู้ถือหุ้น 4,512 ล้านบาท เพิ่มขึ้น 165 ล้านบาท มาจากผลกำไรจากการดำเนินงานของกลุ่มบริษัท ประกอบกับกำไรจากผลต่างอัตราแลกเปลี่ยนจากการแปลงค่างบการเงินเนื่องจากการแข็งค่าของสกุลเงินดองเวียดนามเปรียบเทียบกับ ณ สิ้นปีที่ผ่านมา

รูปที่ 10 : แนวโน้มอัตราแลกเปลี่ยนบาทต่อ 100 ดองเวียดนาม



5. กระแสเงินสด

ตารางที่ 3 : งบกระแสเงินสด

หน่วย : ล้านบาท	ไตรมาส	ไตรมาส	เปลี่ยนแปลง
	1/2568	1/2569	
กระแสเงินสดจากกิจกรรมดำเนินงาน	121	176	55
กระแสเงินสดจากกิจกรรมลงทุน	(98)	(117)	(19)
กระแสเงินสดจากกิจกรรมจัดหาเงิน	(193)	(173)	20
เงินสดสุทธิเพิ่มขึ้น (ลดลง)	(170)	(114)	56

สำหรับระยะเวลา 3 เดือนของปี 2569 เทียบกับระยะเวลาเดียวกันของปี 2568 กลุ่มบริษัทมีเงินสดและรายการเทียบเท่าเงินสดลดลงจำนวน 114 ล้านบาท โดยมาจาก

- กระแสเงินสดได้มาจากกิจกรรมดำเนินงาน จำนวน 176 ล้านบาท เพิ่มขึ้นจากปีก่อนจากการดำเนินงานที่เพิ่มขึ้น การบริหารจัดการเงินทุนหมุนเวียนที่ดีขึ้น สุทธิจากการจ่ายภาษีเพิ่มขึ้น
- กระแสเงินสดใช้ไปในกิจกรรมลงทุน จำนวน 117 ล้านบาท เพิ่มขึ้นจากปีก่อนจากการจ่ายซื้อสินทรัพย์ถาวรเพิ่มขึ้น
- กระแสเงินสดใช้ไปในกิจกรรมจัดหาเงิน จำนวน 173 ล้านบาท ลดลงจากปีก่อนจากการจ่ายเงินกู้ระยะยาวลดลง

6. อัตราส่วนทางการเงินที่สำคัญ

ตารางที่ 4 : อัตราส่วนทางการเงินที่สำคัญ

หน่วย : ล้านบาท	ไตรมาส	ไตรมาส	ไตรมาส	
	1/2568	4/2568	1/2569	
อัตราส่วนสภาพคล่อง				
อัตราส่วนสภาพคล่อง	(เท่า)	1.8	1.8	1.9
อัตราส่วนสภาพคล่องหมุนเร็ว	(เท่า)	1.1	1.2	1.2
อัตราส่วนแสดงความสามารถในการหากำไร				
อัตราผลตอบแทนต่อผู้ถือหุ้น	(%)	1.3	1.6	2.5
อัตราผลตอบแทนจากสินทรัพย์เพื่อการดำเนินงาน	(%)	1.8	2.3	3.8
อัตราส่วนเงินทุนหมุนเวียน				
ระยะเวลาเก็บหนี้จากลูกค้า	(วัน)	74.2	64.2	71.0
ระยะเวลาของสินค้าคงเหลือ	(วัน)	62.6	53.4	63.3
ระยะเวลาจ่ายชำระเจ้าหนี้การค้า	(วัน)	49.7	42.0	48.6
วงจรเงินสด	(วัน)	87.1	75.5	85.7
อัตราส่วนวิเคราะห์โครงสร้างทางการเงิน				
อัตราส่วนหนี้สินต่อส่วนของผู้ถือหุ้น	(เท่า)	0.6	0.5	0.5
อัตราส่วนหนี้สินที่มีภาระดอกเบี้ยสุทธิต่อส่วนของผู้ถือหุ้น	(เท่า)	0.1	0.1	0.1
อัตราส่วนแสดงความสามารถในการชำระหนี้				
ความสามารถในการชำระดอกเบี้ย	(เท่า)	19.9	23.1	26.7
ความสามารถในการชำระภาระผูกพัน	(เท่า)	1.2	1.4	2.0

หมายเหตุ :

อัตราส่วนสภาพคล่อง	=	สินทรัพย์หมุนเวียน	หาร	หนี้สินหมุนเวียน			
อัตราส่วนสภาพคล่องหมุนเร็ว	=	เงินสดและรายการเทียบเท่าเงินสด + สินทรัพย์ทางการเงินระยะสั้น + ลูกหนี้การค้า	หาร	หนี้สินหมุนเวียน			
อัตราผลตอบแทนต่อผู้ถือหุ้น	=	กำไรสุทธิ	หาร	ส่วนของผู้ถือหุ้นรวม			
อัตราผลตอบแทนจากสินทรัพย์เพื่อการดำเนินงาน	=	กำไรสุทธิ	หาร	ที่ดิน อาคารและอุปกรณ์	สินทรัพย์สิทธิการใช้	และสินทรัพย์ไม่มีตัวตน	
ระยะเวลาเก็บหนี้จากลูกค้า	=	ลูกหนี้การค้า	หาร	รายได้จากการขาย	คูณ	จำนวนวันเฉลี่ยในงวด	
ระยะเวลาของสินค้าคงเหลือ	=	สินค้าคงเหลือ	หาร	ต้นทุนขาย	คูณ	จำนวนวันเฉลี่ยในงวด	
ระยะเวลาจ่ายชำระเจ้าหนี้การค้า	=	เจ้าหนี้การค้า	หาร	ต้นทุนขาย	คูณ	จำนวนวันเฉลี่ยในงวด	
วงจรเงินสด	=	ระยะเวลาเก็บหนี้จากลูกค้า	บวก	ระยะเวลาของสินค้าคงเหลือ	ลบ	ระยะเวลาจ่ายชำระเจ้าหนี้การค้า	
อัตราส่วนหนี้สินต่อส่วนของผู้ถือหุ้น	=	หนี้สินรวม	หาร	ส่วนของผู้ถือหุ้นรวม			
อัตราส่วนหนี้สินที่มีภาระดอกเบี้ยสุทธิต่อส่วนของผู้ถือหุ้น	=	หนี้สินที่มีภาระดอกเบี้ย	หัก	เงินสดและรายการเทียบเท่าเงินสด	และสินทรัพย์ทางการเงินระยะสั้น	หาร	ส่วนของผู้ถือหุ้นรวม
ความสามารถในการชำระดอกเบี้ย	=	EBITDA	ย้อนหลัง 12 เดือน	หาร	ต้นทุนทางการเงิน	ย้อนหลัง 12 เดือน	
ความสามารถในการชำระภาระผูกพัน	=	EBITDA	ย้อนหลัง 12 เดือน	หาร	ภาระหนี้สินที่มีดอกเบี้ยที่ครบกำหนดภายใน 1 ปี		

7. สรุปเหตุการณ์และพัฒนาการที่สำคัญ



- เมื่อวันที่ 22 เมษายน 2569 บริษัทฯได้รับการรับรองคาร์บอนฟุตพริ้นท์ขององค์กร (Carbon Footprint for Organization: CFO) สำหรับสาขาสุขสวัสดิ์ เป็นปีที่ 6 ติดต่อกัน ตามมาตรฐานและข้อกำหนดขององค์การบริหารจัดการก๊าซเรือนกระจก (องค์การมหาชน) หรือ TGO โดยการรับรองนี้แสดงออกถึงการเป็นองค์กรที่ให้ความสำคัญกับการดำเนินงานด้านสิ่งแวดล้อม มีความรับผิดชอบต่อสังคม ใส่ใจต่อการเปลี่ยนแปลงสภาพภูมิอากาศ มีความมุ่งมั่นในการดำเนินงานโดยได้มีจัดทำบัญชีการปล่อยก๊าซเรือนกระจกขององค์กร (Greenhouse gas accounting) เพื่อนำไปสู่การจัดการลดการปล่อยก๊าซเรือนกระจกขององค์กร ทั้งยังเป็นการเพิ่มขีดความสามารถในการแข่งขันทางการค้าในตลาดโลกและการเตรียมความพร้อมรับมือกฎระเบียบจากทางภาครัฐและมาตรการทางการค้าในระดับสากล



- เมื่อวันที่ 22 เมษายน 2569 บริษัทฯได้รับการรับรองคาร์บอนฟุตพริ้นท์ของผลิตภัณฑ์สำหรับสินค้า 16 รายการ (SKUs) ตามมาตรฐานและข้อกำหนดขององค์การบริหารจัดการก๊าซเรือนกระจก (องค์การมหาชน) หรือ TGO เพื่อเพิ่มขีดความสามารถในการแข่งขันในตลาด และตอบโจทย์ความต้องการของลูกค้าและผู้บริโภคที่ใส่ใจสิ่งแวดล้อมมากยิ่งขึ้น

- เมื่อวันที่ 24 เมษายน 2569 ที่ประชุมสามัญผู้ถือหุ้นของบริษัทฯประจำปี 2569 ได้มีมติอนุมัติการจ่ายเงินปันผลสำหรับผลการดำเนินงานครึ่งปีหลังของปี 2568 ในอัตราหุ้นละ 0.04 บาท เป็นจำนวนเงินรวม 105 ล้านบาท โดยเป็นเงินปันผลจ่ายจากกำไรสะสมยังไม่ได้จัดสรร กำหนดจ่ายเงินปันผลในวันศุกร์ที่ 22 พฤษภาคม 2569 โดยเมื่อรวมเงินปันผลระหว่างกาลสำหรับผลการดำเนินงานครึ่งปีแรกของปี 2568 ในอัตราหุ้นละ 0.02 บาท เงินปันผลรวมสำหรับปี 2568 จะเป็นอัตราหุ้นละ 0.06 บาท เป็นจำนวนเงินรวม 158 ล้านบาท

จึงเรียนมาเพื่อโปรดทราบ


ขอแสดงความนับถือ

บริษัท ศรีไทยซูเปอร์แวร์ จำกัด (มหาชน)

(นายไชยวัฒน์ กุลภัทราวณิชย์)

กรรมการและเลขานุการบริษัท

สำนักเลขานุการบริษัท

 โทรศัพท์ 02-427-0088 ต่อ 2204-5

 E-mail: company_secretary@srithaisuperware.com