

ที่ TL/SET/021.2569

วันที่ 12 พฤษภาคม พ.ศ. 2569

เรียน กรรมการผู้จัดการ
ตลาดหลักทรัพย์แห่งประเทศไทย

เรื่อง คำอธิบายและวิเคราะห์ของฝ่ายจัดการสำหรับงวดสามเดือนสิ้นสุดวันที่ 31 มีนาคม พ.ศ. 2569

บริษัท เทคโนโลยี เน็กซ์ จำกัด (มหาชน) (“บริษัทฯ”) ขอชี้แจงผลการดำเนินงานสำหรับงวดสามเดือนสิ้นสุดวันที่ 31 มีนาคม พ.ศ. 2569 ซึ่งมีรายละเอียดดังนี้

ภาพรวมการดำเนินธุรกิจ

ในปี 2569 กลยุทธ์การลงทุนในธุรกิจด้านเทคโนโลยี ยังคงเป็นตัวขับเคลื่อนหลักในการเติบโตของบริษัท โดยบริษัทยังคงมุ่งเน้นการขยายฐานธุรกิจเทคโนโลยีอย่างต่อเนื่อง โดยผ่านการพัฒนาแพลตฟอร์มสินค้าและบริการใหม่ที่สอดคล้องกับความต้องการของตลาด การมองหาและประเมินโอกาสการลงทุนใหม่ที่เกี่ยวข้องกับภาคเทคโนโลยี เพื่อเสริมความแข็งแกร่งและเพิ่มศักยภาพของบริษัท การเพิ่มจำนวนลูกค้าของธุรกิจเดิมหรือเพิ่มธุรกิจใหม่ให้กับธุรกิจที่มีอยู่ รวมถึงการลงทุนในธุรกิจด้านเทคโนโลยีใหม่ ๆ ที่มีฐานลูกค้าที่หลากหลายยั่งยืน และสามารถเติบโตไปอีกในระยะยาว ทั้งนี้ในไตรมาสที่ 1/2569 ทางบริษัทได้เข้าลงทุนและเปิดบริษัทใหม่ ดังนี้

- การเข้าลงทุนใน “บริษัท อินเวนท์เทค ซิสเต็มส์ (ประเทศไทย) จำกัด” : ผู้ให้บริการระบบการประชุมผู้ถือหุ้น ระบบนำลงทุนสัมพันธ์ และโซลูชันซอฟต์แวร์ที่เกี่ยวข้องแก่ลูกค้าองค์กร
- การเข้าลงทุนใน “บริษัท เนสต์ดีฟลาย จำกัด” : ผู้ให้บริการระบบหรือเครือข่ายอิเล็กทรอนิกส์สำหรับธุรกรรมสินเชื่อระหว่างบุคคลกับบุคคล (P2P Lending Platform) จากกระทรวงการคลัง และอยู่ภายใต้การกำกับดูแลของธนาคารแห่งประเทศไทย (ธปท.)
- เปิดบริษัทใหม่ภายใต้ชื่อ “บริษัท มาร์ตี ดิจิทัล จำกัด” : ให้บริการเกี่ยวกับด้านการตลาด การประชาสัมพันธ์ การโฆษณา และงานสื่อที่เกี่ยวข้อง

ในส่วนของธุรกิจการปลูกพืชกัญชา-กัญชา บริษัทยังคงดำเนินธุรกิจจากทรัพยากรเดิมที่ได้ลงทุนไว้ กล่าวคือ บริษัทจะพิจารณาความคุ้มค่าในการลงทุนเพาะปลูกว่าจะปลูกหรือควรชะลอการลงทุนเพาะปลูกพืชกัญชา-กัญชา โดยพิจารณาจากสภาวะตลาด ความต้องการของตลาดและราคาที่สามารถขายได้ นอกจากนี้บริษัทยังคงศึกษาความเป็นไปได้ในการพัฒนา หรือหาแนวทางในการดำเนินธุรกิจรูปแบบใหม่ ๆ ของธุรกิจกัญชา-กัญชา ควบคู่กันด้วย โดย ณ ปัจจุบันสภาพแวดล้อมของการดำเนินธุรกิจนี้ ยังคงมีความท้าทายและมีความไม่ชัดเจนในเรื่องของข้อกฎหมายและการสนับสนุนจากภาครัฐ จึงอยู่ระหว่างการพิจารณาของ

ภาพรวมการดำเนินงานธุรกิจ (ต่อ)

ฝ่ายบริหารซึ่งจะนำเสนอต่อคณะกรรมการบริษัทเพื่อพิจารณาแนวทางการดำเนินธุรกิจกัญชงกัญชา โดยหากธุรกิจเทคโนโลยี ในปี 2569 มีความมั่นคงแข็งแรงดีแล้ว ทางบริษัทจะพิจารณาแนวทางในการดำเนินการกับธุรกิจกัญชงกัญชาในช่วงการพิจารณากลยุทธ์กลางปีประมาณช่วงเดือนสิงหาคม 2569 ซึ่งหากมีการเปลี่ยนแปลงทางบริษัทจะทำการเปิดแผนสารสนเทศเพื่อความชัดเจนต่อไป

สำหรับผลการดำเนินงานในช่วงไตรมาสที่ 1/2569 ยังสะท้อนความแข็งแกร่งอย่างต่อเนื่องของธุรกิจเทคโนโลยี โดยผลประกอบการจากธุรกิจเทคโนโลยี มีกำไรขั้นต้น 97.12 ล้านบาท ในขณะที่รายการพิเศษจากการวัดมูลค่าของเงินลงทุนในตราสารทุนที่ลงทุนแสดงยอดขาดทุนที่จำนวน 5.51 ล้านบาทนั้น เป็นผลมาจากการเปลี่ยนแปลงในราคาตลาดของเงินลงทุนในตราสารทุน ทั้งนี้บริษัทจะยังคงถือเงินลงทุนดังกล่าวไว้ก่อนกว่าจะมีแนวทางจัดการที่ก่อให้เกิดประโยชน์สูงสุดของบริษัท นอกจากนี้ในไตรมาส 1/2569 บริษัทได้ดำเนินการสำคัญที่เกี่ยวข้องกับโครงสร้างเงินทุนและการลงทุน ได้แก่ การเพิ่มทุนโดยการเสนอขายหุ้นสามัญ การเข้าซื้อกิจการ บริษัท อินเวนท์เทค ซิสเต็มส์ (ประเทศไทย) จำกัด และ บริษัท เนลส์ดีฟลาย จำกัด และการจัดตั้งบริษัท มาร์ตี ดิจิทัล จำกัด ซึ่งเมื่อพิจารณาร่วมกับผลการดำเนินงานของกลุ่มบริษัทในงวดปัจจุบัน ส่งผลให้อัตราส่วนของผู้ถือหุ้นต่อทุนชำระแล้วปรับตัวเพิ่มขึ้นอย่างมีนัยสำคัญจากร้อยละ 18.68 ในปี 2568 เป็นร้อยละ 30.22 ในไตรมาส 1/2569 อย่างไรก็ตามบริษัทยังคงติดเครื่องหมาย CS ซึ่งอยู่ระหว่างการพิจารณาของหน่วยงานกำกับดูแลทั้งนี้บริษัท ได้แก้ไขงบการเงินปี 2566 และงบการเงินงวดไตรมาส 3 ปี 2567 ตามความเห็นของสำนักงานคณะกรรมการกำกับหลักทรัพย์และตลาดหลักทรัพย์ (ก.ล.ต.) และนำเสนอต่อที่ประชุมสามัญผู้ถือหุ้นปี 2568 แล้วเมื่อวันที่ 25 เมษายน 2568 พร้อมกันนี้ทางบริษัทได้ทำการนำส่งงบการเงินปี 2568 และนำเสนอต่อที่ประชุมสามัญผู้ถือหุ้นปี 2569 เมื่อวันที่ 27 เมษายน 2569 เป็นที่เรียบร้อยแล้ว

ในด้านการกำกับดูแลกิจการเพื่อความยั่งยืนนั้น บริษัทได้ดำเนินการปรับโครงสร้างองค์กรให้เทียบเคียงกับบริษัทจดทะเบียนชั้นนำ และบริษัทใหญ่ที่ดำเนินธุรกิจด้านเทคโนโลยี ซึ่งรวมถึงการปรับปรุงนโยบายสำคัญต่างๆ เช่น นโยบายการกำกับดูแลกิจการ กฎบัตรและข้อบังคับบริษัท นโยบายต่อต้านคอร์รัปชัน นโยบายด้านความยั่งยืน นโยบายรับซื้อโรงเรียน รวมถึงระเบียบในระดับปฏิบัติการที่สำคัญอื่นๆ และมีเป้าหมายที่จะเข้าเป็นสมาชิกองค์กรต่อต้านคอร์รัปชัน และเข้าขอรับรองภายในปี 2570 ต่อไป

ภาพรวมผลการดำเนินงานบริษัทฯ และบริษัทย่อย

หน่วย : บาท

งบกำไรขาดทุนรวม	2569	2568	เปลี่ยนแปลง	
			จำนวน	ร้อยละ
สำหรับงวดสามเดือนสิ้นสุดวันที่ 31 มีนาคม				
รายได้จากการให้บริการ	112,102,462	-	112,102,462	100.00%
ต้นทุนบริการ	(14,860,548)	-	(14,860,548)	100.00%
กำไรขั้นต้น	97,241,914	-	97,241,914	100.00%
รายได้อื่น				
ขาดทุนจากการวัดมูลค่าเงินลงทุนในตราสารทุนที่วัดมูลค่ายุติธรรมผ่านกำไรขาดทุน	(5,506,000)	(27,530,000)	22,024,000	80.00%
รายได้อื่น	176,132	-	176,132	100.00%
รวมรายได้อื่น	(5,329,868)	(27,530,000)	22,200,132	80.64%
ค่าใช้จ่าย				
ค่าใช้จ่ายในการขาย	(17,862)	-	17,862	100.00%
ค่าใช้จ่ายในการบริหาร	(45,416,313)	(26,672,232)	18,744,081	70.28%
รวมค่าใช้จ่าย	(45,434,175)	(26,672,232)	18,761,943	70.34%
ต้นทุนทางการเงิน	(534,137)	(241,041)	293,096	121.60%
กำไร (ขาดทุน) ก่อนภาษีเงินได้	45,943,734	(54,443,273)	100,387,007	184.39%
(ค่าใช้จ่าย)รายได้ภาษีเงินได้	(15,913,529)	5,531	15,919,060	287,815.22%
กำไร (ขาดทุน) สุทธิสำหรับงวด	30,030,205	(54,437,742)	84,467,947	155.16%
กำไร (ขาดทุน) ต่อหุ้นขั้นพื้นฐาน (บาทต่อหุ้น)	0.0053	(0.0194)		

ผลการดำเนินงานรวมสำหรับงวดสามเดือนสิ้นสุดวันที่ 31 มีนาคม พ.ศ. 2569 ของบริษัทฯ ปรากฏว่ามีผลกำไรสุทธิ จำนวน 30.03 ล้านบาท เพิ่มขึ้นจากปีก่อน จำนวน 84.47 ล้านบาท หรือคิดเป็นร้อยละ 155.16 การเปลี่ยนแปลงผลการดำเนินงานรวมสำหรับงวดสามเดือนสิ้นสุดวันที่ 31 มีนาคม พ.ศ. 2569 และ 2568 มีรายละเอียดดังนี้

1. กำไรขั้นต้น เพิ่มขึ้น จำนวน 97.24 ล้านบาท คิดเป็นร้อยละ 100 เนื่องจาก

- ธุรกิจเทคโนโลยีสารสนเทศ : กำไรขั้นต้น เพิ่มขึ้น 97.12 ล้านบาท
- ธุรกิจการตลาด^(*) : กำไรขั้นต้น เพิ่มขึ้น 0.12 ล้านบาท

^(*) จัดตั้งบริษัทและจดทะเบียนกับกระทรวงพาณิชย์แล้วเสร็จเมื่อวันที่ 2 มีนาคม พ.ศ. 2569

2. รายได้อื่น เพิ่มขึ้นจำนวน 22.20 ล้านบาท คิดเป็นร้อยละ 80.64 ส่วนใหญ่เกิดจากขาดทุนจากการวัดมูลค่าเงินลงทุนในตราสารทุนที่วัดมูลค่ายุติธรรมผ่านกำไรขาดทุน ลดลงจำนวน 22.02 ล้านบาท ซึ่งสอดคล้องกับการเปลี่ยนแปลงของราคาตลาดของเงินลงทุนในตราสารทุนที่วัดมูลค่ายุติธรรมผ่านกำไรขาดทุน

ภาพรวมผลการดำเนินงานบริษัทฯ และบริษัทย่อย (ต่อ)

3. ค่าใช้จ่ายรวม เพิ่มขึ้นจำนวน 18.76 ล้านบาท คิดเป็นร้อยละ 70.34 ส่วนใหญ่เกิดจาก
 - 3.1. การเพิ่มขึ้นของค่าใช้จ่ายพนักงานและค่าตอบแทนผู้บริหาร จำนวน 16.45 ล้านบาท ซึ่งสอดคล้องกับการเพิ่มขึ้นของจำนวนพนักงาน และทิศทางการเติบโตของบริษัท
 - 3.2. การลดลงของค่าที่ปรึกษาและค่าบริการวิชาชีพ จำนวน 4.02 ล้านบาท
 - 3.3. การเพิ่มขึ้นของค่าเสื่อมราคา ค่าตัดจำหน่าย จำนวน 3.86 ล้านบาท
 - 3.4. การเพิ่มขึ้นจากค่าใช้จ่ายในการดำเนินงานทั่วไป จำนวน 2.47 ล้านบาท เช่น ค่าธรรมเนียมตลาดหลักทรัพย์ และค่าใช้จ่ายในการดำเนินงานทั่วไป
4. ภาษีเงินได้เพิ่มขึ้นจำนวน 15.92 ล้านบาท ซึ่งสอดคล้องกับการเพิ่มขึ้นของกำไรจากการดำเนินงานสำหรับงวดของบริษัทย่อยในเครือ

ฐานะการเงินของบริษัทฯ และบริษัทย่อย

หน่วย : บาท

ฐานะการเงินรวม	31-มี.ค.-69	31-ธ.ค.-68	เปลี่ยนแปลง	
			จำนวน	ร้อยละ
สินทรัพย์หมุนเวียน	401,647,353	433,782,048	(32,134,695)	(7%)
สินทรัพย์ไม่หมุนเวียน	698,374,888	224,796,448	473,578,440	211%
รวมสินทรัพย์	1,100,022,241	658,578,496	441,443,745	67%
หนี้สินหมุนเวียน	207,713,315	167,254,696	40,458,619	24%
หนี้สินไม่หมุนเวียน	38,101,979	35,760,660	2,341,319	7%
รวมหนี้สิน	245,815,294	203,015,356	42,799,938	21%
ส่วนของผู้ถือหุ้น	854,206,947	455,563,140	398,643,807	88%
รวมหนี้สินและส่วนของผู้ถือหุ้น	1,100,022,241	658,578,496	441,443,745	67%

1. สินทรัพย์รวม

ณ วันที่ 31 มีนาคม 2569 บริษัทฯ มีสินทรัพย์รวมจำนวน 1,100 ล้านบาท เพิ่มขึ้นจากสิ้นปี 2568 จำนวน 441.44 ล้านบาท หรือเพิ่มขึ้นร้อยละ 67 สาเหตุหลักเกิดจาก

- เงินสดและรายการเทียบเท่าเงินสด ลดลง จำนวน 69.23 ล้านบาท เนื่องจากรายการที่มีสาระสำคัญดังนี้
 - กระแสเงินสดรับจากกิจกรรมดำเนินงานจำนวน 46.33 ล้านบาท
 - กระแสเงินสดจ่ายจากกิจกรรมลงทุนจำนวน 518.30 ล้านบาท ส่วนใหญ่เกิดจาก
 - เงินสดจ่ายเพื่อซื้อบริษัทย่อยจำนวน 511.76 ล้านบาท
 - เงินสดจ่ายเพื่อซื้อที่ดิน อาคาร และอุปกรณ์ และสินทรัพย์ไม่มีตัวตน จำนวน 6.54 ล้านบาท

ฐานะการเงินของบริษัทฯ และบริษัทย่อย (ต่อ)

- กระแสเงินสดรับจากกิจกรรมจัดหาเงินจำนวน 367.55 ล้านบาท ส่วนใหญ่เกิดจาก
 - เงินสดรับจากการออกหุ้นสามัญเพื่อเสนอขายให้แก่บุคคลในวงจำกัดจำนวน 368.61 ล้านบาท
 - เงินสดจ่ายชำระหนี้สินตามสัญญาเช่าจำนวน 1.06 ล้านบาท
- เงินสดเพิ่มขึ้นจากการเข้าลงทุนในบริษัทย่อย จำนวน 35.19 ล้านบาท
- ลูกหนี้การค้าและลูกหนี้หมุนเวียนอื่น เพิ่มขึ้น จำนวน 41.96 ล้านบาท เนื่องจากรายการที่มีสาระสำคัญดังนี้
 - การเพิ่มขึ้นของลูกหนี้การค้า จำนวน 5.5 ล้านบาท
 - การเพิ่มขึ้นของลูกหนี้ค้างรับชำระแทนร้านค้าจากธุรกิจการให้บริการรับชำระเงินทางอิเล็กทรอนิกส์ (Payment gateway) จำนวน 28.57 ล้านบาท
 - การเพิ่มขึ้นของค่าใช้จ่ายล่วงหน้าจำนวน 2.75 ล้านบาท
 - การเพิ่มขึ้นของลูกหนี้สรรพากรจำนวน 3.15 ล้านบาท
- สินทรัพย์วัดมูลค่ายุติธรรมผ่านกำไรขาดทุน-ตราสารทุนบริษัทจดทะเบียนในตลาดหลักทรัพย์ลดลง 5.51 ล้านบาท เนื่องจากราคาตลาดของเงินลงทุนในตราสารทุนที่วัดมูลค่ายุติธรรมผ่านกำไรขาดทุนของบริษัทฯ มีราคาลดลงจากเมื่อเทียบกับราคาปิด ณ สิ้นปี 2568
- ค่าความนิยมและต้นทุนการซื้อธุรกิจที่ยังไม่ได้ปันส่วน เพิ่มขึ้น จำนวน 449.26 ล้านบาท เนื่องจากการเข้าลงทุนในบริษัทย่อยในไตรมาส 1/2569
- สินทรัพย์ทางการเงินไม่หมุนเวียนที่ไม่ใช่เงินสดที่เป็นหลักประกัน (เงินลงทุนในสลากออมทรัพย์) เพิ่มขึ้น จำนวน 25.28 ล้านบาท

2. หนี้สินรวม

ณ วันที่ 31 มีนาคม 2569 บริษัทฯ มีหนี้สินรวมจำนวน 245.82 ล้านบาท เพิ่มขึ้นจากสิ้นปี 2568 จำนวน 42.80 ล้านบาท สาเหตุหลักเกิดจาก

- เจ้าหนี้การค้าและเจ้าหนี้หมุนเวียนอื่น เพิ่มขึ้น จำนวน 25.99 ล้านบาท ส่วนใหญ่เกิดจากการเพิ่มขึ้นของเจ้าหนี้ค่ารับชำระแทนร้านค้าจากธุรกิจการให้บริการรับชำระเงินทางอิเล็กทรอนิกส์ (Payment gateway)
- ภาษีเงินได้นิติบุคคลค้างจ่าย เพิ่มขึ้น จำนวน 14.40 ล้านบาท

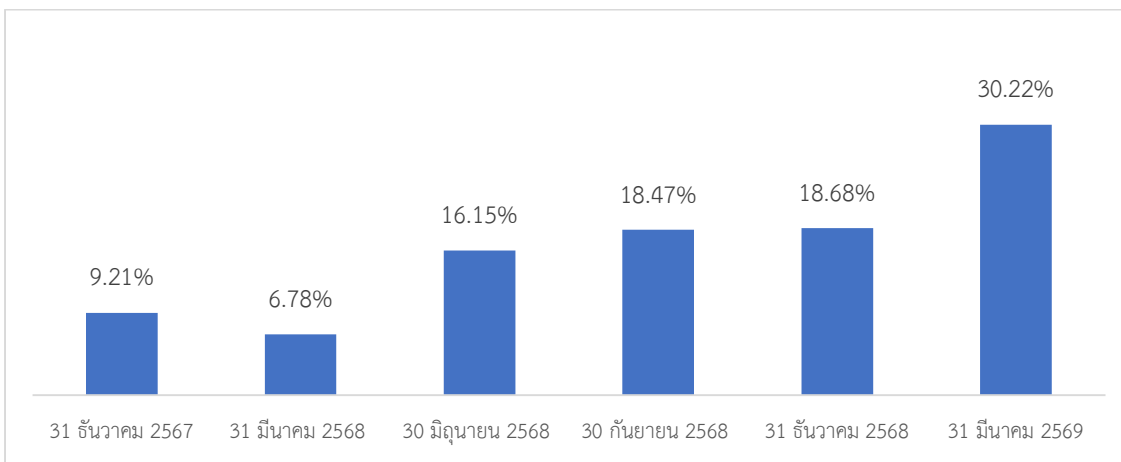
ฐานะการเงินของบริษัทฯ และบริษัทย่อย (ต่อ)

3. ส่วนของผู้ถือหุ้น

ณ วันที่ 31 มีนาคม 2569 บริษัทฯ มีส่วนของผู้ถือหุ้นจำนวน 854.21 ล้านบาท เพิ่มขึ้นจากสิ้นปี 2568 จำนวน 398.64 ล้านบาท สาเหตุหลักเกิดจาก

- การเพิ่มขึ้นจากการออกหุ้นสามัญเพื่อเสนอขายให้แก่บุคคลในวงจำกัด จำนวน 368.61 ล้านบาท
- ผลการดำเนินงานรวมสำหรับงวดสามเดือนสิ้นสุดวันที่ 31 มีนาคม พ.ศ. 2569 กำไรสุทธิจำนวน 30.03 ล้านบาท

ทั้งนี้บริษัทฯ มีส่วนของผู้ถือหุ้นต่อทุนชำระแล้วที่หักส่วนต่อมูลค่าหุ้น ตามข้อมูลทางการเงินรวม ดังนี้



ในไตรมาส 1/2569 บริษัทฯ ได้ดำเนินการสำคัญที่เกี่ยวข้องกับโครงสร้างเงินทุนและการลงทุน ได้แก่ การเพิ่มทุนโดยการเสนอขายหุ้นสามัญ การเข้าซื้อกิจการ บริษัท อินเวนท์เทค ซิสเต็มส์ (ประเทศไทย) จำกัด และ บริษัท เนสท์ดีฟลาย จำกัด และการจัดตั้งบริษัท มาร์ตี ดิจิทัล จำกัด ซึ่งเมื่อพิจารณาร่วมกับผลการดำเนินงานของกลุ่มบริษัทในงวดปัจจุบัน ส่งผลให้อัตราส่วนของผู้ถือหุ้นต่อทุนชำระแล้วปรับตัวเพิ่มขึ้นอย่างมีนัยสำคัญจากร้อยละ 18.68 ในปี 2568 เป็นร้อยละ 30.22 ในไตรมาส 1/2569