

สรุปผลการดำเนินงานไตรมาส 1 ปี 2569

- รายได้จากการขายและบริการ

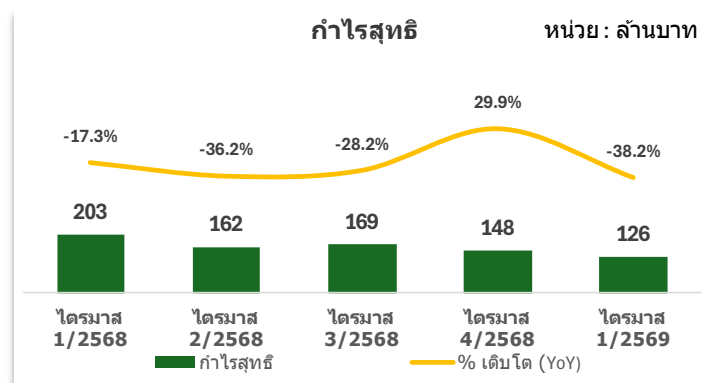
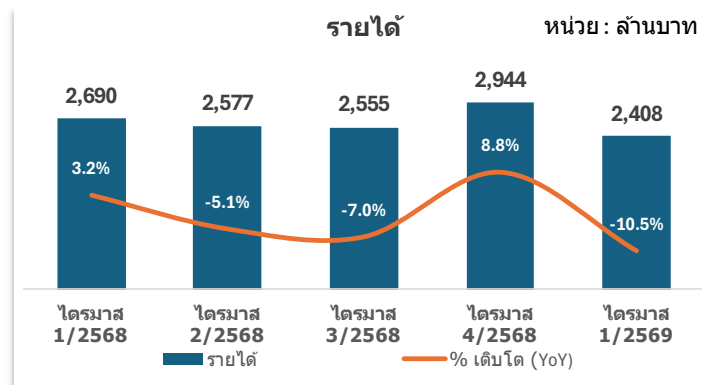
ในไตรมาส 1 ปี 2569 บริษัทฯ มีรายได้รวม 2,408 ล้านบาท ลดลง 10.5% เมื่อเทียบกับช่วงเดียวกันของปีก่อน (YoY) และ ลดลง 18.2% เมื่อเทียบกับไตรมาสก่อนหน้า (QoQ) สาเหตุหลักมาจากการชะลอตัวของยอดขายในธุรกิจอาหารสัตว์เลี้ยง

- กำไรขั้นต้น

ในไตรมาส 1 ปี 2569 บริษัทฯ มีกำไรขั้นต้น 258 ล้านบาท ลดลง 39.9% เมื่อเทียบกับช่วงเดียวกันของปีก่อน (YoY) และ ลดลง 29.5% เมื่อเทียบกับไตรมาสก่อนหน้า (QoQ) สาเหตุมาจากต้นทุนเฉลี่ยรวมที่เพิ่มขึ้นจากผลกระทบของราคาต้นทุนวัตถุดิบในธุรกิจอาหารสัตว์เลี้ยงและธุรกิจอาหารทะเลแช่เยือกแข็ง โดยมีอัตรากำไรขั้นต้น 10.7% ลดลง 5.2% เมื่อเทียบกับช่วงเดียวกันของปีก่อน (15.9%)

- กำไรสุทธิ

ในไตรมาส 1 ปี 2569 บริษัทฯ มีกำไรสุทธิ 126 ล้านบาท ลดลง 38.2% เมื่อเทียบกับช่วงเดียวกันของปีก่อน (YoY) และ ลดลง 15.0% เมื่อเทียบกับไตรมาสก่อนหน้า (QoQ) และมีกำไรต่อหุ้น (EPS) อยู่ที่ 0.15 บาท



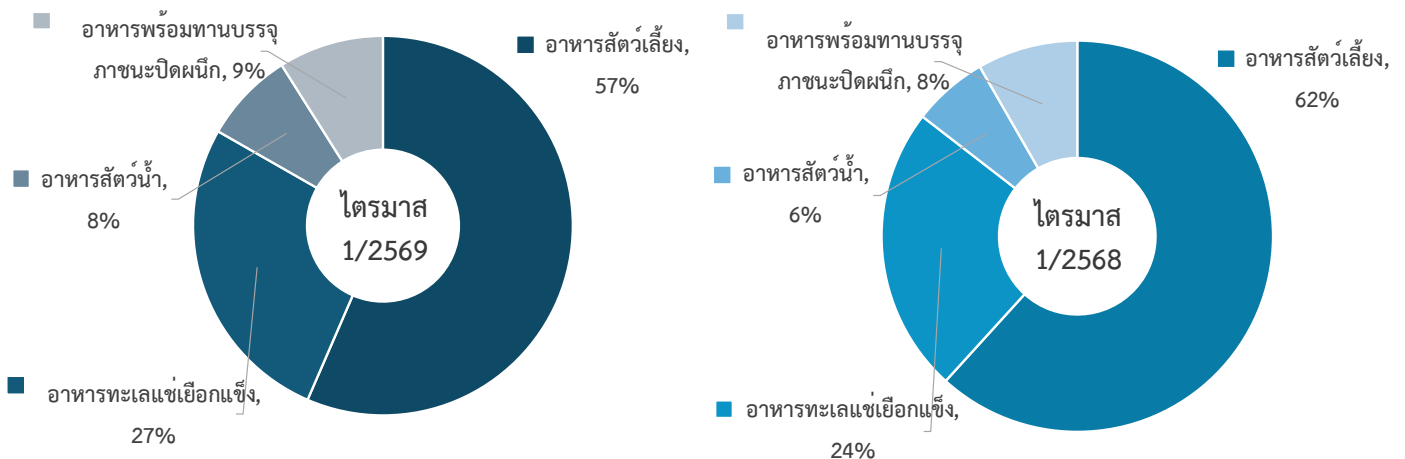
## พัฒนาการที่สำคัญ

### สถานการณ์ธุรกิจ

ปี 2569 เศรษฐกิจโลก ได้รับผลกระทบจากภาวะสงครามในกลุ่มประเทศตะวันออกกลาง นำมาซึ่งความยากลำบากและท้าทายในการดำเนินธุรกิจ บริษัทได้วางแผนลงทุนและพัฒนาระบบคลังสินค้าให้มีความยืดหยุ่นและมีประสิทธิภาพมากขึ้น เมื่อคู่ค้ามีการชะลอการรับมอบสินค้า ทำให้มีการบริหารสินค้าคงคลังที่มีประสิทธิภาพ สามารถสร้างความมั่นใจให้กับคู่ค้าในด้านคุณภาพได้อย่างดี แม้จะต้องเผชิญกับต้นทุนด้านพลังงานและวัตถุดิบที่ขยับตัวขึ้นบ้าง แต่สถานการณ์นี้ก็ได้ผลักดันให้เกิดการมองหาแหล่งวัตถุดิบทางเลือกในท้องถิ่นและการกระชับความสัมพันธ์กับพันธมิตรทางธุรกิจ และเปลี่ยนวิกฤตให้กลายเป็นการสร้างมาตรฐานใหม่ ในการปรับตัวทางธุรกิจ เพื่อส่งมอบผลิตภัณฑ์ที่มีคุณภาพให้แก่ผู้บริโภคทั่วโลกได้อย่างมั่นคงและยั่งยืน

รายได้จากการขายตามประเภทธุรกิจ	ไตรมาส 1/2569	ไตรมาส 1/2568	% เดิมโต (YoY)	ไตรมาส 4/2568
<b>ปริมาณ (ตัน)</b>	<b>18,272</b>	<b>18,695</b>	<b>-2.3%</b>	<b>20,916</b>
ธุรกิจอาหารสัตว์เลี้ยง	9,962	10,963	-9.1%	11,373
ธุรกิจอาหารทะเลแช่เยือกแข็ง	1,949	1,993	-2.2%	2,960
ธุรกิจอาหารสัตว์น้ำ	4,810	4,210	14.3%	5,413
ธุรกิจอาหารพร้อมทานบรรจุภาชนะปิดผนึก	1,552	1,530	1.4%	1,170
<b>รายได้ (ล้านบาท)</b>	<b>2,407</b>	<b>2,694</b>	<b>-10.7%</b>	<b>2,957</b>
ธุรกิจอาหารสัตว์เลี้ยง	1,360	1,664	-18.3%	1,614
ธุรกิจอาหารทะเลแช่เยือกแข็ง	644	640	0.7%	967
ธุรกิจอาหารสัตว์น้ำ	187	168	11.6%	210
ธุรกิจอาหารพร้อมทานบรรจุภาชนะปิดผนึก	216	224	-3.6%	164

\*รวมรายการระหว่างกัน และไม่รวมรายได้จากบริการฝากแช่



### ธุรกิจอาหารสัตว์เลี้ยง

เป็นกลุ่มธุรกิจหลักในโครงสร้างรายได้ของบริษัท โดยในไตรมาส 1 ปี 2569 มีปริมาณการขายอยู่ที่ 9,962 ตัน ลดลง 9.1% (YoY) และลดลง 12.4% (QoQ) ขณะที่รายได้อยู่ที่ 1,360 ล้านบาท ลดลง 18.3% (YoY) และลดลง 15.8% (QoQ) การลดลงนี้เกิดจากการชะลอคำสั่งซื้อในกลุ่มสินค้าที่ใช้พลาสติกเป็นบรรจุภัณฑ์ เนื่องจากแนวโน้มราคาที่น่าจะมีการปรับตัวตามต้นทุน

### ธุรกิจอาหารทะเลแช่เยือกแข็ง

ในไตรมาส 1 ปี 2569 มีปริมาณการขายอยู่ที่ 1,949 ตัน ลดลงเล็กน้อย 2.2% (YoY) และลดลง 34.2% (QoQ) ส่วนในด้านรายได้อยู่ที่ 644 ล้านบาท เพิ่มขึ้น 0.7% เมื่อเทียบกับปีก่อน (YoY) แต่ลดลง 33.4% เมื่อเทียบกับไตรมาสก่อนหน้า (QoQ) เนื่องจากการชะลอคำสั่งซื้อของกลุ่มลูกค้าในสหรัฐอเมริกา จากผลกระทบทางขั้นตอนศุลกากรที่มากขึ้น

### ธุรกิจอาหารสัตว์น้ำ

ผลการดำเนินงานในไตรมาส 1 ปี 2569 มีการเติบโตเมื่อเทียบกับช่วงเดียวกันของปีก่อน โดยมีปริมาณการขายอยู่ที่ 4,810 ตัน เพิ่มขึ้น 14.3% (YoY) ลดลง 11.1% (QoQ) ขณะที่รายได้อยู่ที่ 187 ล้านบาท เพิ่มขึ้น 11.6% (YoY) แต่ปรับตัวลดลง 11.1% (QoQ) ตามทิศทางเดียวกับปริมาณการขาย โดยมีผลิตภัณฑ์อาหารกุ้งเป็นผลิตภัณฑ์หลัก

### ธุรกิจอาหารพร้อมทานบรรจุภาชนะปิดผนึก

เป็นกลุ่มที่แสดงการฟื้นตัวอย่างชัดเจนเมื่อเทียบกับไตรมาสก่อนหน้า โดยในไตรมาส 1 ปี 2569 มีปริมาณการขายอยู่ที่ 1,552 ตัน เพิ่มขึ้น 1.4% (YoY) และเพิ่มขึ้นถึง 32.7% (QoQ) สำหรับรายได้อยู่ที่ 216 ล้านบาท ลดลง 3.6% (YoY) และเพิ่มขึ้น 31.1% เมื่อเทียบกับไตรมาสก่อน (QoQ) เป็นผลมาจากการฟื้นตัวของกลุ่มสินค้าทูน่าบรรจุกระป๋อง

## การวิเคราะห์ทางการเงิน

## การวิเคราะห์ความสามารถในการทำกำไร

หน่วย: ล้านบาท

งบกำไรขาดทุน	ไตรมาส 1/2569	%	ไตรมาส 1/2568	%	เปลี่ยนแปลง % YoY	ไตรมาส 4/2568	%	เปลี่ยนแปลง % QoQ
รายได้จากการขายและบริการ	2,408	100.0	2,690	100.0	(10.5)	2,944	100.0	(18.2)
ต้นทุนขายและบริการ	(2,151)	89.3	(2,262)	84.1	(4.9)	(2,579)	87.6	(16.6)
กำไรขั้นต้น	258	10.7	429	15.9	(39.9)	365	12.4	(29.5)
ค่าใช้จ่ายในการดำเนินงาน	(153)	6	(165)	6.1	(7.2)	(177)	6.0	(13.5)
กำไรจากการดำเนินงาน	104	4.3	263	9.8	(60.5)	188	6.4	(44.6)
รายได้อื่น	50	2.1	35	1.3	41.1	35	1.2	44.5
กำไร(ขาดทุน)จากอัตราแลกเปลี่ยน	28	1.2	16	0.6	74.0	(12)	0.4	(340.9)
ค่าใช้จ่ายอื่น	(1)	0.0	(4)	0.2	(72.2)	(0)	0.0	187.7
รายได้ (ต้นทุน) ทางการเงิน	3	0.1	6	0.2	(54.5)	2	0.1	41.6
กำไรก่อนภาษีเงินได้	184	7.6	317	11.8	(41.9)	212	7.2	(13.3)
ค่าใช้จ่ายภาษีเงินได้	(18)	0.7	(37)	1.4	(52.0)	(32)	1.1	(45.6)
กำไรสุทธิ	167	6.9	281	10.4	(40.6)	180	6.1	(7.5)
<b>การแบ่งปันกำไร</b>								
ส่วนของผู้ถือหุ้นของบริษัท	126	5.2	203	7.5	(38.2)	148	5.0	(15.0)
ส่วนของผู้มีส่วนได้เสียที่ไม่มีอำนาจ	41	1.7	78	2.9	(47.0)	33	1.1	26.3
กำไรสำหรับปี	167	6.9	281	10.4	(40.6)	180	6.1	(7.5)
กำไรต่อหุ้น (บาท)	0.15		0.25			0.18		

## รายได้จากการขายและบริการ

ในไตรมาส 1 ปี 2569 บริษัทฯ มีรายได้รวม 2,408 ล้านบาท ลดลง 10.5% เมื่อเทียบกับช่วงเดียวกันของปีก่อน (YOY) และลดลง 18.2% เมื่อเทียบกับไตรมาสก่อนหน้า (QoQ) สาเหตุหลักมาจากการชะลอตัวของยอดขายสั่งซื้อในธุรกิจอาหารสัตว์เลี้ยง ซึ่งเป็นฐานรายได้สำคัญ โดยเฉพาะในกลุ่มอาหารสัตว์เลี้ยงแบบเปียก

## กำไรขั้นต้น

บริษัทมีกำไรขั้นต้นในไตรมาส 1 ปี 2569 จำนวน 258 ล้านบาท คิดเป็นอัตรากำไรขั้นต้น 10.7% ลดลงจาก 15.9% ในช่วงเดียวกันของปีก่อน และใกล้เคียงกับไตรมาสก่อน (12.4%) การลดลงของอัตรากำไรขั้นต้น เป็นผลมาจากต้นทุนเฉลี่ยรวมที่เพิ่มขึ้นจากผลกระทบของราคาต้นทุนวัตถุดิบในธุรกิจอาหารสัตว์เลี้ยงและธุรกิจอาหารทะเลแช่เยือกแข็ง

## ค่าใช้จ่ายในการดำเนินงาน

ในไตรมาส 1 ปี 2569 บริษัทฯ มีค่าใช้จ่ายในการดำเนินงานรวม 153 ล้านบาท ลดลง 7.2% จากไตรมาส 1 ปี 2568 (165 ล้านบาท) และลดลง 13.5% จากไตรมาส 4 ปี 2568 (177 ล้านบาท) โดยสัดส่วนค่าใช้จ่ายต่อรายได้จากการขายและบริการอยู่ที่ 6.4% ซึ่งอยู่ในระดับเดียวกันกับ ไตรมาส 1 ปี 2568 (6.1%) และ ไตรมาส 4 ปี 2568 (6.0%) โดยมีรายละเอียดดังนี้

1. **ค่าใช้จ่ายในการขายและจัดจำหน่าย** อยู่ที่ 67 ล้านบาท ลดลง 4.0% จากไตรมาส 1 ปี 2569 (70 ล้านบาท) โดยเป็นผลมาจากการจัดการงบประมาณส่งเสริมการขายที่มีประสิทธิภาพ
2. **ค่าใช้จ่ายในการบริหาร** บริษัทฯ มีค่าใช้จ่ายในการบริหารรวม 86 ล้านบาท ลดลง 9.5% จากไตรมาส 1 ปี 2568 (95 ล้านบาท) เนื่องจากการบริหารงานที่มีประสิทธิภาพเพิ่มขึ้น

## ต้นทุนทางการเงิน

ในไตรมาส 1 ปี 2569 บริษัทฯ มีรายได้ทางการเงินสุทธิ 3 ล้านบาท ลดลงจาก 6 ล้านบาทในไตรมาส 1 ปี 2569 และบริษัทฯ ไม่มีภาระหนี้สินที่มีดอกเบี้ย (INTEREST BEARING DEBT) กับสถาบันการเงินใด ๆ ทำให้โครงสร้างเงินทุนของบริษัทฯ แข็งแกร่ง และต้นทุนทางการเงินที่เกิดขึ้นอยู่ในระดับต่ำเมื่อเทียบกับค่ามาตรฐานในกลุ่มอุตสาหกรรมผู้ผลิตอาหาร

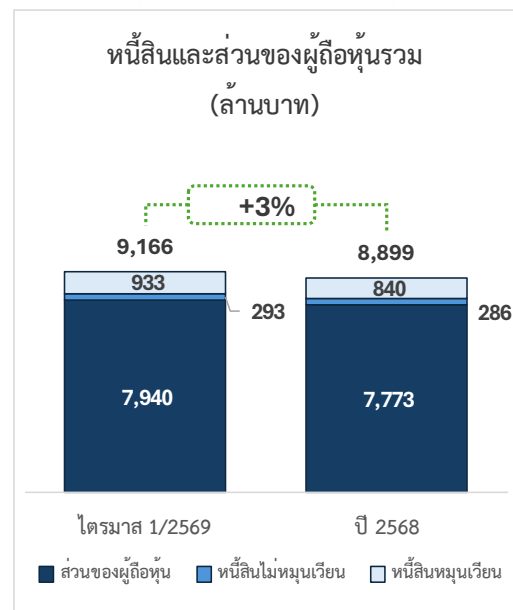
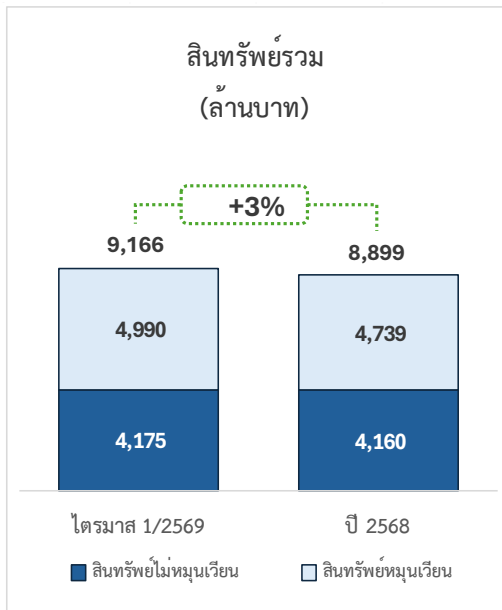
## ค่าใช้จ่ายภาษีเงินได้

ในไตรมาส 1 ปี 2569 บริษัทฯ รับรู้ค่าใช้จ่ายภาษีเงินได้เป็นจำนวน 19 ล้านบาท ลดลงจาก 37 ล้านบาท ในไตรมาส 4 ปี 2568 การลดลงของค่าใช้จ่ายภาษีเงินได้ในไตรมาสนี้ เป็นผลสืบเนื่องมาจากกำไรก่อนภาษีที่ลดลง นอกจากนี้ บริษัทฯ ยังคงได้รับสิทธิประโยชน์ทางภาษีจาก BOI ส่งผลให้กำไรที่เกิดขึ้นในแต่ละธุรกิจ ได้รับการบริหารจัดการด้านอัตราภาษีที่แท้จริงอย่างมีประสิทธิภาพและเหมาะสม

## กำไรสุทธิและกำไรต่อหุ้น

ในไตรมาส 1 ปี 2569 บริษัทฯ มีกำไรสุทธิส่วนของผู้ถือหุ้นของบริษัทฯ เท่ากับ 126 ล้านบาท ลดลงจาก 203 ล้านบาทในไตรมาส 1 ปี 2568 บริษัทฯ มีกำไรต่อหุ้น (EPS) อยู่ที่ 0.15 บาทต่อหุ้น ลดลงจาก 0.25 บาทต่อหุ้นในไตรมาส 1 ปี 2568 และลดลงจาก 0.18 บาทในไตรมาส 4 ปี 2568 เป็นผลจากอัตรากำไรขั้นต้นที่ลดลง

## งบแสดงฐานะทางการเงิน



ในไตรมาส 1 ปี 2569 บริษัทฯ มีสินทรัพย์รวมทั้งสิ้น 9,166 ล้านบาท เพิ่มขึ้น 3.0% เมื่อเทียบกับ ณ สิ้นปี 2568 ที่มีสินทรัพย์รวม 8,899 ล้านบาท โดยมีรายละเอียดดังนี้

หน่วย: ล้านบาท

งบแสดงฐานะการเงิน	ไตรมาส 1/2569	%	ปี 2568	%	เปลี่ยนแปลง %
เงินสดและรายการเทียบเท่าเงินสด	818	8.9	153	1.7	433.2
ลูกหนี้การค้าและลูกหนี้หมุนเวียนอื่น	1,352	14.7	1,586	17.8	(14.8)
สินค้าคงเหลือ	2,370	25.9	2,560	28.8	(7.4)
สินทรัพย์หมุนเวียนอื่น	451	4.9	439	4.9	2.7
<b>รวมสินทรัพย์หมุนเวียน</b>	<b>4,990</b>	<b>54.4</b>	<b>4,739</b>	<b>53.3</b>	<b>5.3</b>
เงินลงทุน	443	4.8	444	5.0	(0.2)
ทรัพย์สินถาวร	3,620	39.5	3,614	40.6	0.2
สินทรัพย์ไม่หมุนเวียนอื่น	112	1.2	102	1.1	10.1
<b>รวมสินทรัพย์ไม่หมุนเวียน</b>	<b>4,175</b>	<b>45.6</b>	<b>4,160</b>	<b>46.7</b>	<b>0.4</b>
<b>รวมสินทรัพย์</b>	<b>9,166</b>	<b>100.0</b>	<b>8,899</b>	<b>100.0</b>	<b>3.0</b>
เงินกู้ยืมระยะสั้น	0	0.0	0	0.0	-
เจ้าหนี้การค้าและเจ้าหนี้อื่น	786	8.6	746	8.4	5.3
หนี้สินระยะยาวที่ถึงกำหนดภายในหนึ่งปี	16	0.2	16	0.2	(1.0)
หนี้สินหมุนเวียนอื่น	131	1.4	77	0.9	70.5
<b>รวมหนี้สินหมุนเวียน</b>	<b>933</b>	<b>10.2</b>	<b>840</b>	<b>9.4</b>	<b>11.2</b>
หนี้สินระยะยาว	11	0.1	8	0.1	34.3
หนี้สินไม่หมุนเวียนอื่น	281	3.1	278	3.1	1.3
<b>รวมหนี้สินไม่หมุนเวียน</b>	<b>293</b>	<b>3.2</b>	<b>286</b>	<b>3.2</b>	<b>2.3</b>
<b>รวมหนี้สิน</b>	<b>1,226</b>	<b>13.4</b>	<b>1,126</b>	<b>12.7</b>	<b>8.9</b>
ส่วนของผู้ถือหุ้น	7,940	86.6	7,773	87.3	2.1
<b>รวมหนี้สินและส่วนของผู้ถือหุ้น</b>	<b>9,166</b>	<b>100.0</b>	<b>8,899</b>	<b>100.0</b>	<b>3.0</b>

## สินทรัพย์รวม

### สินทรัพย์หมุนเวียน

ณ สิ้นไตรมาส 1 ปี 2569 บริษัทฯ มีสินทรัพย์หมุนเวียนรวม 4,990 ล้านบาท เพิ่มขึ้น 5.3% จากสิ้นปี 2568 (4,739 ล้านบาท) โดยมีรายการเปลี่ยนแปลงที่สำคัญดังนี้

- เงินสดและรายการเทียบเท่าเงินสด** เพิ่มขึ้น จาก 153 ล้านบาท เป็น 818 ล้านบาท คิดเป็น 433.2% การเพิ่มขึ้นของเงินสดมีสาเหตุมาจากวงจรเงินสดที่หมุนเร็วขึ้น
- ลูกหนี้การค้าและลูกหนี้หมุนเวียนอื่น** ลดลง จาก 1,586 ล้านบาท เป็น 1,352 ล้านบาท เนื่องจาก บริษัทฯ บริหารจัดเก็บหนี้ได้มีประสิทธิภาพมากขึ้น
- สินค้าคงเหลือ** ลดลงจาก 2,560 ล้านบาท เป็น 2,370 ล้านบาท การลดลงเป็นไปตามสภาวะปกติของธุรกิจที่ช่วงต้นปี จะเป็นช่วงเวลาส่งมอบสินค้าและเริ่มชะลอการผลิต ซึ่งเป็นไปตามแผนคำสั่งซื้อของลูกค้า โดยเฉพาะในธุรกิจอาหารสัตว์เลี้ยงและอาหารทะเลแช่เยือกแข็ง

### สินทรัพย์ไม่หมุนเวียน

ณ สิ้นไตรมาส 1 ปี 2569 บริษัทฯ มีสินทรัพย์ไม่หมุนเวียนเพิ่มขึ้น จาก 4,160 ล้านบาท เป็น 4,175 ล้านบาท ซึ่งเป็นการลงทุนในที่ดิน อาคาร และอุปกรณ์ ซึ่งเพิ่มขึ้น จาก 3,614 ล้านบาท เป็น 3,620 ล้านบาท สะท้อนถึงการลงทุนต่อเนื่องเพื่อขยายกำลังการผลิตและปรับปรุงประสิทธิภาพในการผลิตอาหารสัตว์เลี้ยง ทั้งในส่วนของเครื่องจักร และอาคารโรงงาน เพื่อรองรับคำสั่งซื้อที่มีแนวโน้มเพิ่มขึ้นในอนาคต

### หนี้สินรวมและส่วนของผู้ถือหุ้น

#### หนี้สินรวม

ณ สิ้นไตรมาส 1 ปี 2569 บริษัทฯ มีหนี้สินรวมเพิ่มขึ้น 8.9% จาก 1,126 ล้านบาท ณ สิ้นปี 2568 เป็น 1,226 ล้านบาท คิดเป็น 13.4% ของสินทรัพย์รวม แสดงถึงโครงสร้างทางการเงินที่แข็งแกร่งและมีภาระหนี้อยู่ในระดับต่ำ โดยที่ภาระหนี้สินที่เพิ่มขึ้น สาเหตุหลักมาจากภาษีเงินได้นิติบุคคลค้างจ่ายและหนี้สินหมุนเวียนอื่น

#### ส่วนของผู้ถือหุ้น

ณ สิ้นไตรมาส 1 ปี 2569 บริษัทฯ มีส่วนของผู้ถือหุ้นรวม เพิ่มขึ้น 2.1% จาก 7,773 ล้านบาท เป็น 7,940 ล้านบาท หรือคิดเป็น 86.6% ของสินทรัพย์รวม ทำให้บริษัทฯ ยังคงมีอัตราส่วนหนี้สินต่อทุน (D/E RATIO) อยู่ที่ 0.19 เท่า แสดงถึงศักยภาพทางการเงินที่มั่นคง พอที่จะทำการลงทุนเพื่อเพิ่มกำลังการผลิตและสร้างสรรค์การเจริญเติบโตในธุรกิจโดยไม่มีความเสี่ยงด้านหนี้สิน

## งบกระแสเงินสด

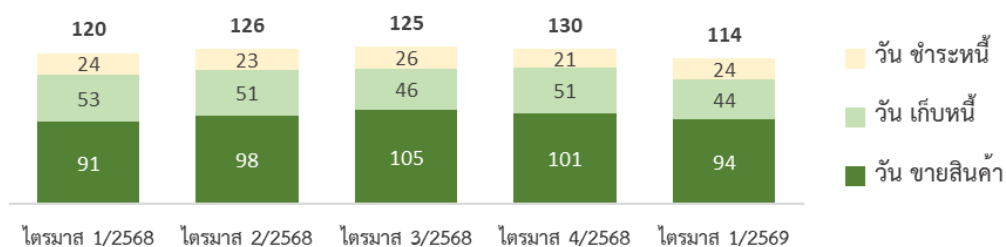
หน่วย: ล้านบาท			
งบกระแสเงินสด	31 มีนาคม 2569	31 มีนาคม 2568	เปลี่ยนแปลง
<b>กระแสเงินสดจากกิจกรรมการดำเนินงาน</b>			
กำไรก่อนภาษี	184	317	(133)
<b>รายการปรับปรุง</b>			
ค่าเสื่อมราคาและค่าตัดจำหน่าย	105	98	7
รายการปรับปรุงอื่นๆ	(37)	11	(47)
ขาดทุน (กำไร) จากอัตราแลกเปลี่ยน	(17)	(24)	7
ต้นทุนทางการเงิน สุทธิ	(3)	(6)	3
<b>กำไรจากการดำเนินงานก่อนการเปลี่ยนแปลงเงินทุนหมุนเวียน</b>	<b>233</b>	<b>396</b>	<b>(163)</b>
ลดลง (เพิ่มขึ้น) ในสินทรัพย์ดำเนินงาน	473	(7)	480
เพิ่มขึ้น (ลดลง) ในหนี้สินดำเนินงาน	92	13	79
<b>เงินสดจากกิจกรรมการดำเนินงาน</b>	<b>799</b>	<b>403</b>	<b>397</b>
(จ่าย) ดอกเบี้ย สุทธิ	(0)	(0)	0
(จ่าย) ภาษีเงินได้ สุทธิ	(2)	5	(7)
<b>เงินสดสุทธิได้ (ใช้ไป) กิจกรรมการดำเนินงาน</b>	<b>797</b>	<b>407</b>	<b>390</b>
<b>กระแสเงินสดจากกิจกรรมการลงทุน</b>			
ซื้อกองทุนรวม	-	-	-
ซื้ออาคารและอุปกรณ์	(142)	(115)	(27)
จำหน่ายอุปกรณ์	0	1	(1)
เงินสดรับคืนจากเงินให้กู้ยืมระยะยาวแก่การร่วมค้า	-	-	-
เงินปันผลรับ	14	2	12
<b>เงินสดสุทธิได้ (ใช้ไป) กิจกรรมการลงทุน</b>	<b>(128)</b>	<b>(112)</b>	<b>(16)</b>
<b>กระแสเงินสดจากการจัดหาเงิน</b>			
เงินกู้ยืมจากธนาคารเพิ่มขึ้น (ลดลง)	-	(7)	7
ชำระคืนเงินกู้ยืม	-	-	-
(ชำระคืน) เงินต้นหนี้สินระยะยาว	(5)	(5)	(0)
(จ่าย) เงินปันผล	(0)	(0)	0
(จ่าย) ชำระหุ้นทุนซื้อคืน	-	-	-
<b>เงินสดสุทธิได้ (ใช้ไป) กิจกรรมจัดหาเงิน</b>	<b>(5)</b>	<b>(12)</b>	<b>7</b>
ผลต่างจากการแปลงค่างบการเงินเพิ่มขึ้น	0	0	0
<b>เงินสดและรายการเทียบเท่าเงินสดเพิ่มขึ้น (ลดลง) สุทธิ</b>	<b>664</b>	<b>283</b>	<b>381</b>
เงินสดและรายการเทียบเท่าเงินสดต้นงวด	153	853	(699)
<b>เงินสดและรายการเทียบเท่าเงินสดปลายงวด</b>	<b>818</b>	<b>1,136</b>	<b>(318)</b>

ณ วันที่ 31 มีนาคม 2569 บริษัทฯ มีเงินสดและรายการเทียบเท่าเงินสดคงเหลือจำนวน 818 ล้านบาท ลดลงจาก 1,136 ล้านบาท จาก ณ วันที่ 31 มีนาคม 2568 ซึ่งมีรายละเอียดดังนี้

## กิจกรรมการดำเนินงาน

บริษัทฯ มีเงินสดสุทธิรับจากการดำเนินงานจำนวน 797 ล้านบาท เพิ่มขึ้น 390 ล้านบาท เมื่อเปรียบเทียบกับไตรมาสก่อนหน้า เนื่องจากการขายสินค้าและการรับชำระหนี้จากลูกค้า เนื่องจากระยะเวลาหมุนเวียนสุทธิลดลง จาก 130 วัน เป็น 114 วัน เมื่อเปรียบเทียบ ไตรมาส 1 ปี 2569 กับ ไตรมาส 4 ปี 2568 (QoQ)

จำนวนวัน หมุนเวียนสุทธิ



### กิจกรรมการลงทุน

บริษัทฯ มีเงินสดสุทธิใช้ไปในการลงทุนจำนวน 128 ล้านบาท เพิ่มขึ้นจากปีก่อนที่ใช้ไป 112 ล้านบาท โดยมีรายการสำคัญ ได้แก่ การซื้ออาคารและอุปกรณ์จำนวน 142 ล้านบาท เพิ่มขึ้นจาก 115 ล้านบาท ในปีก่อน สะท้อนถึงการลงทุนในสินทรัพย์ถาวรเพื่อขยายกำลังการผลิตในธุรกิจอาหารสัตว์เลี้ยง และปรับปรุงประสิทธิภาพการผลิต และมีเงินสตรับในกิจกรรมการลงทุน 14 ล้านบาท โดยเป็นเงินปันผลและการขายเครื่องจักรและอุปกรณ์

### กิจกรรมการจัดการเงิน

บริษัทฯ มีเงินสดสุทธิใช้ไปในกิจกรรมจัดการเงินจำนวน 5 ล้านบาท ลดลงจากปีก่อนที่ใช้ไป 12 ล้านบาท โดยประกอบไปด้วย การจ่ายเงินปันผล และชำระคืนหนี้สินระยะยาว บริษัทฯ ไม่มีภาระเงินกู้จากธนาคารหรือสถาบันการเงินใดๆ

### วิเคราะห์อัตราส่วนทางการเงิน

อัตราส่วนทางการเงินที่สำคัญ	ไตรมาส 1/2568	ไตรมาส 4/2568	ไตรมาส 1/2569
<b>อัตราการเติบโต</b>			
การเติบโตของยอดขาย	3.2%	8.8%	-10.5%
การเติบโตของกำไรสุทธิ	-17.3%	29.9%	-38.2%
<b>อัตราส่วนโครงสร้างทางการเงิน</b>			
อัตราส่วนทุนหมุนเวียน	5.6	5.6	5.3
อัตราส่วนทุนหมุนเวียนเร็ว	2.8	2.1	2.3
อัตราส่วนหนี้สินต่อส่วนของผู้ถือหุ้น	0.2	0.2	0.2
อัตราส่วนหนี้สินสุทธิต่อส่วนของผู้ถือหุ้น	(0.2)	(0.0)	(0.1)
<b>อัตราความสามารถในการทำกำไร</b>			
ผลตอบแทนต่อส่วนของผู้ถือหุ้น*	12.0%	10.8%	9.4%
ผลตอบแทนต่อสินทรัพย์**	8.4%	7.7%	6.6%
อัตราส่วนหมุนเวียนทรัพย์สิน***	113%	121%	114%
อัตรากำไรสุทธิ	7.5%	5.0%	5.2%
อัตรากำไรขั้นต้น	15.9%	12.4%	10.7%

\* ใช้อัตรากำไรสุทธิ 4 ไตรมาสย้อนหลังหารด้วยส่วนของผู้ถือหุ้นสิ้นไตรมาส

\*\* ใช้อัตรากำไรสุทธิ 4 ไตรมาสย้อนหลังหารด้วยสินทรัพย์รวมในสิ้นไตรมาส

\*\*\* ใช้รายได้ 4 ไตรมาสย้อนหลังหารด้วยสินทรัพย์รวมในสิ้นไตรมาส

## อัตราการเติบโต

1. การเติบโตของยอดขาย ในไตรมาส 1 ปี 2569 บริษัทฯ มียอดขายรวม ลดลง 10.5% เมื่อเทียบกับช่วงเดียวกันของปีก่อน การลดลงนี้ มีสาเหตุหลักมาจากยอดขายในธุรกิจอาหารสัตว์เลี้ยงที่ชะลอตัว
2. การเติบโตของกำไรสุทธิ กำไรสุทธิในไตรมาส 1 ปี 2569 ลดลง 38.2% เมื่อเทียบกับช่วงเดียวกันของปีก่อน สาเหตุหลักมาจากอัตรากำไรขั้นต้นที่ลดลง

## อัตราส่วนโครงสร้างทางการเงิน

1. อัตราส่วนทุนหมุนเวียน (CURRENT RATIO): ณ ไตรมาส 1 ปี 2569 อยู่ที่ 5.3 เท่า ลดลงจาก 5.6 เท่า ในไตรมาส 1 และไตรมาส 4 ปี 2568
2. อัตราส่วนทุนหมุนเวียนเร็ว (QUICK RATIO): อยู่ที่ 2.3 เท่า เพิ่มขึ้นจาก 2.1 เท่า ในไตรมาส 4 ปี 2568 แสดงถึงความสามารถในการชำระหนี้ระยะสั้นที่สูงกว่ามาตรฐานทั่วไป
3. อัตราส่วนหนี้สินรวมต่อส่วนของผู้ถือหุ้น (DEBT TO EQUITY RATIO): อยู่ที่ 0.2 เท่า ระดับเดียวกับปีก่อน และไตรมาสก่อนหน้า บริษัทฯ ยังคงมีโครงสร้างเงินทุนที่มั่นคงและมีภาระหนี้ในระดับต่ำ
4. อัตราส่วนหนี้สินสุทธิต่อส่วนของผู้ถือหุ้น (NET DEBT TO EQUITY RATIO): อยู่ที่ (0.1) เท่า ซึ่งอยู่ในระดับต่ำ สะท้อนถึงฐานะสภาพคล่องที่แข็งแกร่ง โดยบริษัทฯ ยังคงมีเงินสดและเงินลงทุนระยะสั้นเพียงพอสำหรับการดำเนินงาน

## อัตราความสามารถในการทำกำไร

1. ผลตอบแทนต่อส่วนของผู้ถือหุ้น (ROE): อยู่ที่ 9.4% ลดลงจาก 12.0% ในไตรมาส 1 ปี 2568 และลดลงจาก 10.8% ในไตรมาส 4 ปี 2568
2. ผลตอบแทนต่อสินทรัพย์ (ROA): อยู่ที่ 6.6% ลดลงจาก 8.4% ในไตรมาส 1 ปี 2568 และลดลงจาก 7.7% ในไตรมาส 4 ปี 2568 แสดงถึงการใช้สินทรัพย์เพื่อสร้างผลตอบแทนได้อย่างมีประสิทธิภาพ
3. อัตรากำไรสุทธิ (NET PROFIT MARGIN): อยู่ที่ 5.2% เพิ่มขึ้นจาก 5.0% ในไตรมาส 4 ปี 2568 และลดลงจาก 7.5% ในไตรมาส 1 ปี 2568 สะท้อนถึงผลการดำเนินงานที่ดีและสามารถสร้างกำไรที่ดีขึ้นได้ในไตรมาสนี้
4. อัตรากำไรขั้นต้น (GROSS PROFIT MARGIN): อยู่ที่ 10.7% ลดลงจาก 15.9% ในไตรมาสเดียวกันของปีก่อน และ 12.4% ในไตรมาส 4 ปี 2568 เนื่องจากต้นทุนถั่วเฉลี่ยมีอัตราที่สูงขึ้นจากการขายสินค้าในกลุ่มที่มีกำไรขั้นต้นต่ำ

---

## แนวโน้มผลการดำเนินงานปี 2569

สำหรับปี 2569 บริษัทฯ ยังคงตั้งเป้าหมายรายได้รวมที่ 11,927 ล้านบาท เติบโต 10.8% จากปี 2568 โดยคาดหวังผลประกอบการที่ดีจากธุรกิจต่าง ๆ โดยมีรายละเอียดดังนี้

1. ธุรกิจอาหารสัตว์เลี้ยง (PET FOOD) ตั้งเป้าหมายรายได้อยู่ที่ 7,015 ล้านบาท ลูกค้านักจะเป็นกลุ่มลูกค้ารายใหญ่ในต่างประเทศ และการเปิดตัวผลิตภัณฑ์ใหม่ที่ตอบโจทย์ความต้องการของตลาด
  2. ธุรกิจอาหารทะเลแช่เยือกแข็ง (FROZEN) ตั้งเป้าหมายรายได้อยู่ที่ 3,120 ล้านบาท เนื่องจากแนวโน้มตลาดที่มีการพัฒนา ทำให้บริษัทต้องพัฒนาชนิดผลิตภัณฑ์ที่มีให้เหมาะสมมากขึ้น
  3. ธุรกิจอาหารสัตว์น้ำ (AQUA FEED) ตั้งเป้าหมายรายได้อยู่ที่ 1,015 ล้านบาท เนื่องจากแผนการขยายกลุ่มผลิตภัณฑ์อาหารสัตว์น้ำและการฟื้นตัวของอุตสาหกรรมเลี้ยงสัตว์น้ำในประเทศ และการเติบโตของลูกค้าในกลุ่มบริษัท ASIAN
  4. ธุรกิจอาหารพร้อมทานบรรจุภาชนะปิดผนึก (SHELF STABLE FOOD) ตั้งเป้าหมายรายได้อยู่ที่ 800 ล้านบาท เติบโต 8.3% จากปี 2568 โดยที่ยังคงกลยุทธ์การปรับโครงสร้างการผลิตและพิจารณาค่าสั่งซื้อที่ให้ผลตอบแทนที่ดี
-