



วันที่ 13 พฤษภาคม 2569

เรื่อง คำอธิบายและการวิเคราะห์ของฝ่ายบริหารสำหรับงบการเงินรวมประจำไตรมาส 1 สิ้นสุดวันที่ 31 มีนาคม 2569
เรียน กรรมการและผู้จัดการ
ตลาดหลักทรัพย์แห่งประเทศไทย

บริษัท ไทยรุ่งยูเนี่ยนคาร์ จำกัด (มหาชน) ขอนำส่งรายงานการตรวจสอบงบการเงินรวมประจำไตรมาส 1 สิ้นสุดวันที่ 31 มีนาคม 2569 ของบริษัท ไทยรุ่งยูเนี่ยนคาร์ จำกัด (มหาชน) และบริษัทย่อย “บริษัทฯ” ที่ผ่านการตรวจสอบจากผู้สอบบัญชีรับอนุญาตและได้รับการอนุมัติจากคณะกรรมการบริษัทแล้ว มายังตลาดหลักทรัพย์แห่งประเทศไทยเพื่อเผยแพร่ให้แก่ผู้ลงทุนทราบต่อไป

ภาพรวมอุตสาหกรรมยานยนต์ไทย

(หน่วย : คัน)	ไตรมาส 1		
	ปี 2569	ปี 2568	YoY
ยอดผลิตรถยนต์	369,751	351,062	5%
ยอดขายในประเทศ	182,083	153,193	19%
ยอดส่งออกต่างประเทศ	219,994	224,471	(2%)

ไตรมาส 1 ปี 2569 อุตสาหกรรมยานยนต์ไทยมีสัญญาณฟื้นตัว โดยยอดผลิตรถยนต์ เพิ่มขึ้น 5% และยอดขายในประเทศ เพิ่มขึ้น 19% จากช่วงเดียวกันของปีก่อน ซึ่งเป็นผลจากการทยอยส่งมอบรถยนต์ที่จองในงานมอเตอร์โชว์ที่มียอดจองสูงกว่า 100,000 คัน ส่วนใหญ่เป็นรถยนต์ไฟฟ้า ในขณะที่กลุ่มรถปิกอัพ ยังชะลอตัวจากความเข้มงวดในการอนุมัติสินเชื่อของสถาบันการเงิน สำหรับยอดส่งออก ลดลง 2% เป็นผลจากการปิดช่องแคบฮอร์มุซ ทำให้การส่งออกรถยนต์ไปตะวันออกกลางลดลง แต่ยังสามารถส่งออกเพิ่มขึ้นในตลาดออสเตรเลีย แอฟริกา ยุโรป อเมริกากลาง และอเมริกาใต้

คาดการณ์ปี 2569 สภาอุตสาหกรรมแห่งประเทศไทย (ส.อ.ท.) ตั้งเป้าการผลิตรถยนต์ 1.5 ล้านคัน เพิ่มขึ้น 3% แบ่งเป็นเป้าการผลิตเพื่อขายในประเทศ 550,000 คัน และผลิตเพื่อส่งออก 950,000 คัน ซึ่งอยู่ในทิศทางทรงตัวถึงฟื้นตัวเล็กน้อย โดยมีปัจจัยที่ต้องติดตาม ได้แก่ ทิศทางอัตราดอกเบี้ยและเงินบาทแข็งค่า, ความต้องการในตลาดส่งออก, ความต่อเนื่องของมาตรการสนับสนุน EV และระดับการแข่งขันด้านราคา

ผลการดำเนินงานของบริษัท

ฝ่ายบริหารขอชี้แจงการดำเนินงานประจำไตรมาส 1 ปี 2569 สิ้นสุดวันที่ 31 มีนาคม 2569 เปรียบเทียบกับประจำไตรมาส 1 ปี 2568 สิ้นสุดวันที่ 31 มีนาคม 2568 และฐานะการเงิน ณ วันที่ 31 มีนาคม 2569 เปรียบเทียบกับ ณ วันที่ 31 ธันวาคม 2568 เพื่อประกอบในการอ่านงบการเงินรวม

งบกำไร(ขาดทุน)สำหรับงวด สิ้นสุดวันที่ 31 มีนาคม 2569

หน่วย : ล้านบาท	รายการ	ไตรมาส 1		เพิ่ม (ลด)	
		ปี 2569	ปี 2568		
	รายได้จากการดำเนินงาน	493.7	477.6	16.2	3%
	รายได้อื่น	37.2	65.7	(28.5)	(43%)
1.1	รายได้รวม	530.9	543.2	(12.3)	(2%)
1.2	ต้นทุนขายและบริการ	411.3	416.4	(5.1)	(1%)
1.3	ค่าใช้จ่ายในการขายและบริการ	62.2	55.8	6.4	11%
	ต้นทุนทางการเงิน	0.2	0.2	0.0	28%
1.4	ส่วนแบ่งกำไร(ขาดทุน)จากเงินลงทุนในบริษัทร่วม	1.7	9.4	(7.7)	(82%)
	กำไรก่อนภาษีเงินได้	58.9	80.2	(21.3)	(27%)
	ค่าใช้จ่ายภาษีเงินได้	9.3	8.4	0.9	11%
1.5	กำไรสำหรับปี	49.6	71.9	(22.3)	(31%)

หน่วย : ล้านบาท	รายการ	ไตรมาส 1		เพิ่ม (ลด)	
		ปี 2569	ปี 2568		
	การแบ่งปันกำไร สำหรับงวด				
	ส่วนที่เป็นของบริษัทใหญ่	49.0	71.7	(22.7)	(32%)
	ส่วนที่เป็นของส่วนได้เสียที่ไม่มีอำนาจควบคุม	0.7	0.2	0.4	202%

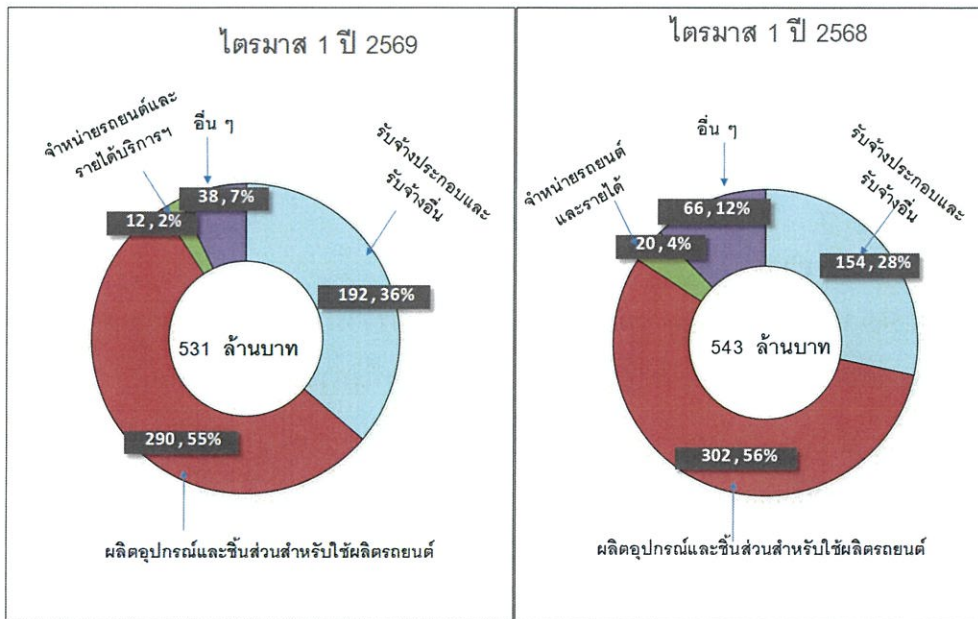
1. ภาพรวมผลการดำเนินงาน บริษัทฯ ดำเนินธุรกิจเป็นผู้ผลิตและจำหน่ายในอุตสาหกรรมยานยนต์ บริษัทฯ มีผลการ

ดำเนินงานของงบการเงินรวมเปรียบเทียบกับปีก่อนดังนี้

1.1 รายได้รวม

ไตรมาส 1 ปี 2569 บริษัทฯ มีรายได้รวมจากการดำเนินงานที่ไม่รวมส่วนแบ่งกำไรจากบริษัทร่วม เท่ากับ 531 ล้านบาท ลดลงจากไตรมาสเดียวกันของปีก่อน 12 ล้านบาท หรือ 2%

สัดส่วนรายได้รวมแยกประเภทธุรกิจ
ไตรมาส 1 ปี 2569 / ไตรมาส 1 ปี 2568 = -12 , -2%



หมายเหตุ: รายได้รวม ได้แก่ รายได้จากการทำงานและรายได้อื่น (ไม่รวมส่วนแบ่งกำไรจากบริษัทร่วม)

- รายได้จากการผลิตอุปกรณ์และชิ้นส่วนสำหรับใช้ผลิตรถยนต์ (ประกอบด้วยรายได้จากการรับจ้างผลิตชิ้นส่วน, แม่พิมพ์, อุปกรณ์จับยึด) รวม 290 ล้านบาท หรือ 55% จากรายได้รวม ลดลงจากไตรมาสเดียวกันของปีก่อน 13 ล้านบาท หรือ 4% จากปริมาณการสั่งซื้อของกลุ่มลูกค้าชิ้นส่วนยานยนต์ลดลง สาเหตุจากการนำเข้ารถยนต์ไฟฟ้า (EV) ที่เพิ่มขึ้นและสถาบันการเงินเข้มงวดการอนุมัติสินเชื่อรถยนต์
- รายได้จากการรับจ้างประกอบและรับจ้างอื่นๆ รวม 192 ล้านบาท หรือ 36% จากรายได้รวม เพิ่มขึ้นจากไตรมาสเดียวกันของปีก่อน 38 ล้านบาท หรือ 25% จากคำสั่งซื้อกลุ่มอุตสาหกรรมเครื่องจักรกลการเกษตรที่ขยายตัว สะท้อนการที่ลูกค้าบางรายเพิ่มกำลังการผลิต
- รายได้จากการจำหน่ายรถยนต์และรายได้ค่าบริการจากศูนย์บริการรถยนต์รวม 12 ล้านบาท หรือ 2% จากรายได้รวม ลดลงจากไตรมาสเดียวกันของปีก่อน 9 ล้านบาท หรือ 43% จากยอดส่งออกรถยนต์ที่ชะลอตัวและความเข้มงวดในการอนุมัติสินเชื่อของสถาบันการเงิน
- รายได้อื่น จำนวน 38 ล้านบาท หรือ 7% จากรายได้รวม ลดลงจากไตรมาสเดียวกันของปีก่อน 29 ล้านบาท หรือ 43% เนื่องจากไตรมาสเดียวกันของปีก่อนมีรายได้เงินคืนจากหน่วยงานราชการ จากมาตรการทางภาษีที่ได้รับสิทธิประโยชน์ และผลตอบแทนจากหน่วยลงทุน

1.2 ต้นทุนขายและบริการ

ไตรมาส 1 ปี 2569 บริษัทฯ มีต้นทุนขายและบริการรวม 411 ล้านบาท มีสัดส่วนต้นทุน 83% เทียบกับไตรมาสเดียวกันของปีก่อน 87% เนื่องจากสัดส่วนรายได้งานรับจ้างประกอบที่มีกำไรสูงขยายตัว อย่างไรก็ตามบริษัทฯ ยังคงดำเนินมาตรการลดต้นทุนและเพิ่มประสิทธิภาพการผลิตอย่างต่อเนื่อง

1.3 ค่าใช้จ่ายในการขายและบริหาร

ไตรมาส 1 ปี 2569 บริษัทฯ มีค่าใช้จ่ายในการขายและบริหารรวม 62 ล้านบาท มีสัดส่วนค่าใช้จ่ายต่อรายได้รวม 12% เทียบกับไตรมาสเดียวกันของปีก่อน 10% เพิ่มขึ้น 2% ส่วนหนึ่งมาจากผลขาดทุนจากการลงทุน

1.4 ส่วนแบ่งกำไร จากเงินลงทุนในบริษัทร่วม

ไตรมาส 1 ปี 2569 บริษัทฯ มีส่วนแบ่งกำไรจากเงินลงทุนในบริษัทร่วม จำนวน 2 ล้านบาท ลดลงจากไตรมาสเดียวกันของปีก่อน 8 ล้านบาท หรือ 82%

1.5 กำไรสุทธิสำหรับปี

ไตรมาส 1 ปี 2569 บริษัทฯ มีกำไรสุทธิส่วนที่เป็นของบริษัทใหญ่ 49 ล้านบาท ลดลงจากไตรมาสเดียวกันของปีก่อน 23 ล้านบาท จากรายได้ที่ลดลง กำไรในสัดส่วนของผลิตภัณฑ์ต่างกัน และสาเหตุตามข้อมูลข้างต้นที่กล่าวมาก่อนหน้านี้

2. การวิเคราะห์ฐานะทางการเงินของ บริษัทฯ และบริษัทย่อย ณ วันที่ 31 มีนาคม 2569 เปรียบเทียบกับ ณ วันที่ 31 ธันวาคม 2568

หน่วย : ล้านบาท	2569		2568		เปลี่ยนแปลง	
	31-มี.ค.-69	31-ธ.ค.-68	เพิ่ม / (ลด)	%		
สินทรัพย์รวม	4,562	4,511	51	1%		
หนี้สินรวม	539	522	17	3%		
ส่วนของผู้ถือหุ้น	4,023	3,989	34	0.8%		

2.1 สินทรัพย์

ณ วันที่ 31 มีนาคม 2569 มีสินทรัพย์รวมเท่ากับ 4,562 ล้านบาท เพิ่มขึ้นจาก ณ วันที่ 31 ธันวาคม 2568 จำนวน 51 ล้านบาท โดยส่วนใหญ่เพิ่มขึ้นของวัตถุดิบ เพื่อเตรียมการผลิตสำหรับคำสั่งซื้อใหม่

2.2 หนี้สิน

ณ วันที่ 31 มีนาคม 2569 มีหนี้สินรวมเท่ากับ 539 ล้านบาท เพิ่มขึ้นจาก ณ วันที่ 31 ธันวาคม 2568 จำนวน 17 ล้านบาท โดยส่วนใหญ่เพิ่มขึ้นจากสัญญาเช่าเครื่องจักรใหม่สำหรับ Line การผลิตใหม่ และเพิ่มขึ้นจากภาษีนิติบุคคลค้างจ่ายจากผลการดำเนินการในปี

2.3 ส่วนของผู้ถือหุ้น

ณ วันที่ 31 มีนาคม 2569 มีส่วนของผู้ถือหุ้นรวมเท่ากับ 4,023 ล้านบาท เมื่อเปรียบเทียบกับ ณ วันที่ 31 ธันวาคม 2568 เพิ่มขึ้น 34 ล้านบาท ส่วนใหญ่มาจากผลการดำเนินงานที่เพิ่มขึ้นในปีและรับรู้ส่วนแบ่งกำไรจากบริษัทร่วมทุน

3. อัตราส่วนทางการเงิน

อัตราส่วนทางการเงิน	ไตรมาส 1 ปี 2569	ไตรมาส 1 ปี 2568	31 ธันวาคม ปี 2568
อัตรากำไรสุทธิ %	9.22%	13.19%	
อัตราส่วนสภาพคล่อง เท่า	5.22		5.16
อัตราหนี้สินต่อส่วนของผู้ถือหุ้น เท่า	0.14		0.13

สำหรับความสามารถทำกำไร เห็นได้ว่า อัตราผลตอบแทนจากกำไรสุทธิลดลง เมื่อเทียบกับไตรมาสเดียวกันของปีก่อน เนื่องจากสัดส่วนของแต่ละผลิตภัณฑ์แตกต่างกัน และกำไรที่เกิดจากการดำเนินงานลดลงจากสาเหตุที่กล่าวมาข้างต้น

สภาพคล่องทางการเงินของบริษัทในภาพรวมอยู่ในเกณฑ์ดี สะท้อนถึงความสามารถในการชำระหนี้ระยะสั้นที่ดีขึ้น จากการบริหารสินทรัพย์หมุนเวียนอย่างมีประสิทธิภาพ

อัตราส่วนหนี้สินต่อส่วนของผู้ถือหุ้นสูงขึ้นเล็กน้อย บริษัทไม่มีความเสี่ยงทางการเงิน

4. การดำเนินธุรกิจอย่างยั่งยืน

กลุ่มบริษัทมีกลยุทธ์ด้านความยั่งยืน โดยนำแนวคิด ESG มาใช้กับกระบวนการดำเนินงานหลักของบริษัท และมีการใช้ความรู้กับพนักงานขององค์กร

- บริษัทฯ เข้าร่วมโครงการ ESG DNA ของตลาดหลักทรัพย์แห่งประเทศไทย เพื่อปลูกฝังความรู้สู่การพัฒนาอย่างยั่งยืนให้พนักงาน และมีการทดสอบความรู้ผ่านเกณฑ์ตามที่ตลาดหลักทรัพย์ฯ กำหนด
- บริษัทฯ ได้ผ่านการประเมินหุ้นยั่งยืน SET ESG Rating ประจำปี 2568 ในระดับ A

ด้านสิ่งแวดล้อม

- บริษัทฯ มีการทำโครงการ Carbon Footprint of Organization โดยเก็บข้อมูลการปล่อยก๊าซเรือนกระจกเทียบกับข้อมูลปีฐาน และทำกิจกรรมในการลดปล่อยก๊าซเรือนกระจกในปีถัดๆไป
- บริษัทฯ มีกิจกรรมลดการใช้พลังงานและการใช้พลังงานทดแทนเช่น Solar cell มาใช้ในกระบวนการผลิต

ด้านสังคม

- บริษัทฯ มีกิจกรรม CSR กับชุมชนรอบข้าง และทำกิจกรรมเพื่อสังคม
- ดูแลสภาพแวดล้อมในการทำงานของพนักงานให้มีความปลอดภัย มีกิจกรรมการค้นหาอันตรายเพื่อป้องกัน

ด้านธรรมาภิบาลและการกำกับกิจการที่ดี

- บริษัทฯ มีการดำเนินธุรกิจตามหลักจรรยาบรรณที่ดี และมีคู่มือจรรยาบรรณในการดำเนินธุรกิจ
- บริษัทฯ ได้เข้าร่วมเป็นสมาชิกแนวร่วมต่อต้านคอร์รัปชันของภาคเอกชนไทย CAC

5. รายงานของผู้สอบบัญชีรับอนุญาต

การตรวจสอบงบการเงินของผู้สอบบัญชีรับอนุญาต รายงานแสดงความเห็นอย่างมีเงื่อนไข เนื่องจากใช้งบการเงินของฝ่ายบริหารของบริษัทฯ ที่ยังไม่ได้ผ่านการสอบทาน โดยผู้สอบบัญชีของบริษัทฯ ร่วม

จึงเรียนมาเพื่อทราบ

ขอแสดงความนับถือ



(นายภักดิ์วัฒน์ สุวรรณมาโจ)

เลขานุการบริษัท