

**บทรายงานและการวิเคราะห์ของฝ่ายบริหาร**  
**สำหรับ 3 เดือน สิ้นสุด 31 มีนาคม 2569 และ 31 มีนาคม 2568**

**ภาพรวม**

ผลการดำเนินงานในไตรมาส 1/2569 บริษัทฯ มีกำไรสุทธิ 209.77 ล้านบาท ใกล้เคียงไตรมาสเดียวกันของปี 2568 เพิ่มขึ้นเล็กน้อย จำนวน 0.07 ล้านบาท หรือร้อยละ 0.03 รายได้จากการขายไตรมาส 1/2569 ลดลงจากช่วงเดียวกันของปี 2568 จำนวน 25.68 ล้านบาท หรือร้อยละ 2.79 ตามสภาวะเศรษฐกิจที่ชะลอตัว

ต้นทุนขายไตรมาส 1/2569 จำนวน 521.98 ล้านบาท ลดลงจาก ไตรมาส 1/2568 จำนวน 32.96 ล้านบาท ลดลงร้อยละ 5.94 จากการบริหารจัดการต้นทุนที่มีประสิทธิภาพ และการลดลงของราคาวัตถุดิบหลัก ทำให้กำไรขั้นต้นเพิ่มขึ้นเป็นอัตราร้อยละ 41.68 เมื่อเทียบกับช่วงเดียวกันของปี 2568 ที่อัตราร้อยละ 39.72

ต้นทุนในการจัดจำหน่ายไตรมาส 1/2569 ลดลงจากไตรมาส 1/2568 จำนวน 2.24 ล้านบาท หรือร้อยละ 2.80

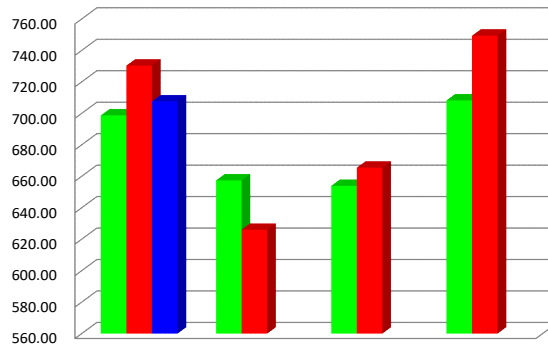
ค่าใช้จ่ายในการบริหารไตรมาส 1/2569 จำนวน 42.32 ล้านบาท เพิ่มขึ้นจากไตรมาส 1/2568 จำนวน 1.21 ล้านบาท หรือร้อยละ 2.94

**การวิเคราะห์ผลการดำเนินงาน**

(ล้านบาท)	ไตรมาส 1		ไตรมาส 1		เพิ่ม(ลด)	
	2568	%	2569	%		%
ขายในประเทศ	730.43	78.04	707.69	77.78	(22.74)	(3.11)
ขายอุตสาหกรรม	110.86	11.84	108.58	11.93	(2.28)	(2.06)
ขายบริษัทร่วม	16.97	1.81	21.13	2.32	4.16	24.51
ขายต่างประเทศ	77.72	8.30	72.48	7.97	(5.24)	6.74
รายได้จากการขาย	935.98	100.00	909.88	100.00	(26.10)	(2.79)
หัก ส่วนลดตามปริมาณ	(15.34)	(1.64)	(14.92)	(1.64)	0.42	2.74
รวมรายได้จากการขายสุทธิ	920.64	98.36	894.96	98.36	(25.68)	(2.79)
ต้นทุนขาย	554.94		521.98		(32.96)	(5.94)
% ต่อยอดขาย	60.28		58.32		(1.95)	
<b>กำไรขั้นต้น</b>	<b>365.70</b>	<b>39.72</b>	<b>372.98</b>	<b>41.68</b>	<b>7.28</b>	<b>1.99</b>
รายได้อื่น	15.65		15.60		(0.05)	(0.32)
ต้นทุนในการจัดจำหน่าย	80.12		77.88		(2.24)	(2.80)
% ต่อยอดขาย	8.70		8.70		(0.00)	
ค่าใช้จ่ายในการบริหาร	41.11		42.32		1.21	2.94
% ต่อยอดขาย	4.47		4.73		0.26	
<b>กำไรก่อนภาษีเงินได้</b>	<b>261.49</b>		<b>267.66</b>		<b>6.17</b>	<b>2.36</b>
ค่าใช้จ่ายภาษีเงินได้	51.79		57.89		6.10	11.78
<b>กำไรสุทธิ</b>	<b>209.70</b>		<b>209.77</b>		<b>0.07</b>	<b>0.03</b>
กำไรต่อหุ้น	0.58		0.58		-	

ยอดขายในประเทศไตรมาส 1/2569 ลดลงจากไตรมาสเดียวกันปี 2568 จำนวน 22.74 ล้านบาท หรือร้อยละ 3.11 ส่วนใหญ่มาจากช่องทางการจัดจำหน่ายโมเดิร์นเทรด ลดลงจำนวน 24.50 หรือร้อยละ 7.97 ช่องทางจัดจำหน่ายผู้ค้าส่ง(ยี่ปั้ว) เพิ่มขึ้นจำนวน 12.01 ล้านบาท หรือร้อยละ 4.09 จากเหตุการณ์สงครามระหว่างอิสราเอลกับอิหร่านมีผลกระทบต่อการจัดส่งสินค้าในช่วงปลายเดือนมีนาคม ทำให้ยอดขายไม่เจริญเติบโตตามเป้าหมาย

ยอดขายในประเทศ รายไตรมาส (ล้านบาท)

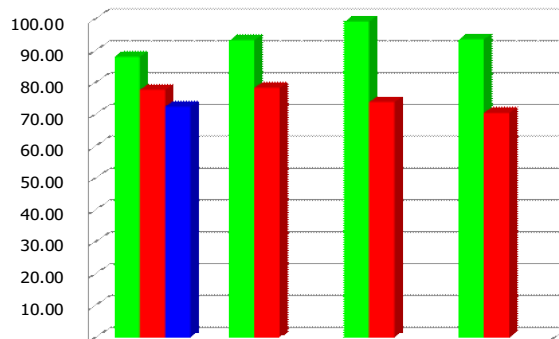


		Q1	Q2	Q3	Q4	รวม
<span style="color: green;">■</span>	2567	698.78	657.43	653.97	708.28	2,718.46
<span style="color: red;">■</span>	2568	730.43	626.10	665.55	749.44	2,771.52
<span style="color: blue;">■</span>	2569	707.69	-	-	-	707.69

ยอดขายอุตสาหกรรมไตรมาส 1/2569 ลดลงจำนวน 2.28 ล้านบาท หรือร้อยละ 2.06 ลูกค้าสั่งซื้อสินค้าแค่พอจำหน่ายเนื่องจากเศรษฐกิจชะลอตัว

ยอดขายต่างประเทศไตรมาส 1/2569 ลดลงจำนวน 5.24 ล้านบาท หรือร้อยละ 6.74 จากไตรมาสเดียวกันปี 2568 เกิดจากสถานการณ์ความขัดแย้งในประเทศพม่ายอดขายลดลง ร้อยละ 53.43 และปัญหาชายแดนไทย-กัมพูชายอดขายลดลงร้อยละ 82.98

ยอดขายต่างประเทศ รายไตรมาส (ล้านบาท)



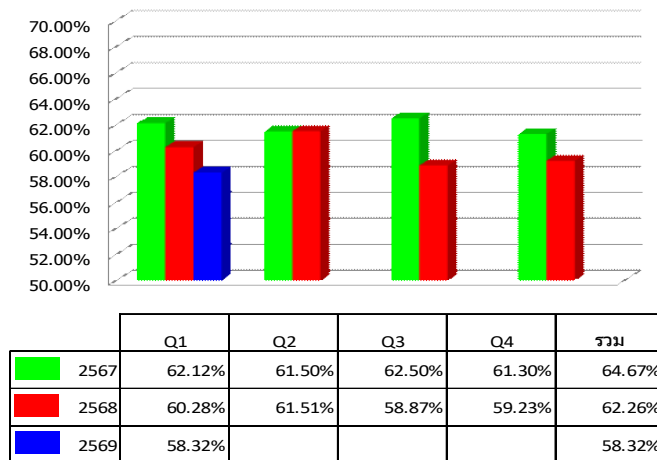
		Q1	Q2	Q3	Q4	รวม
<span style="color: green;">■</span>	2567	88.10	93.33	99.18	93.57	374.18
<span style="color: red;">■</span>	2568	77.72	78.42	73.90	70.52	300.56
<span style="color: blue;">■</span>	2569	72.48	-	-	-	72.48

ยอดขายบริษัทรวมสำหรับงวด 3 เดือนสิ้นสุดวันที่ 31 มีนาคม 2569 และ 31 มีนาคม 2568 บริษัทฯ มียอดการจำหน่ายสินค้าให้กับบริษัท เอ็กซ์เตอร์ (ประเทศไทย) จำกัด ในไตรมาส 1/2569 เพิ่มขึ้น 4.16 ล้านบาท หรือเพิ่มขึ้นร้อยละ 24.51

(ล้านบาท)	ไตรมาส 1 2568	ไตรมาส 1 2569	เพิ่ม(ลด)	%
บ.เอ็กซ์เตอร์ (ประเทศไทย)	16.97	21.13	4.16	24.51

ต้นทุนขายลดลงจากร้อยละ 60.28 เทียบเปอร์เซ็นต์ต่อยอดขายไตรมาส 1/2568 เป็นร้อยละ 58.32 เทียบเปอร์เซ็นต์ต่อยอดขายในไตรมาส 1/2569 ลดลงร้อยละ 1.95 เนื่องจากการบริหารจัดการต้นทุนในการผลิตสินค้ามีประสิทธิภาพทำให้ต้นทุนดีขึ้น ต้นทุนของวัตถุดิบหลายรายการลดลง มีบางรายการที่เพิ่มขึ้นเล็กน้อย แต่ไม่ได้ส่งผลกระทบต่อต้นทุนสินค้าโดยรวม

ต้นทุนขาย (ร้อยละของยอดขาย) เปรียบเทียบรายไตรมาส



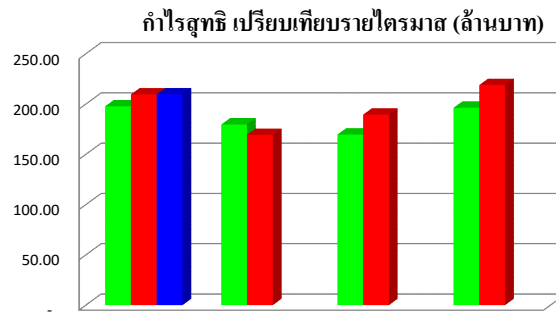
ต้นทุนในการจัดจำหน่ายจากร้อยละ 8.70 เทียบเปอร์เซ็นต์ต่อยอดขายไตรมาส 1/2568 เป็นร้อยละ 8.70 เทียบเปอร์เซ็นต์ต่อยอดขายในไตรมาส 1/2569 การปรับตัวของราคาน้ำมันในช่วงปลายเดือนมีนาคมยังไม่มีผลกระทบต่อต้นทุนในการจัดจำหน่าย

ค่าใช้จ่ายในการบริหารจากร้อยละ 4.47 เทียบเปอร์เซ็นต์ต่อยอดขายไตรมาส 1/2568 เป็นร้อยละ 4.73 เทียบเปอร์เซ็นต์ต่อยอดขายในไตรมาส 1/2569 เพิ่มขึ้นร้อยละ 0.26 มาจากค่าเสื่อมราคาเครื่องจักรใหม่ระบบ Smart Warehouse เริ่มตัดค่าใช้จ่ายตั้งแต่ไตรมาส 3 ปี 2568

ด้วยเหตุผลดังกล่าวข้างต้น ผลการดำเนินงานสำหรับ 3 เดือน สิ้นสุดวันที่ 31 มีนาคม 2569 และ 31 มีนาคม 2568 บริษัทฯ มีกำไรสุทธิ 209.77 ล้านบาท ซึ่งเพิ่มขึ้นจากไตรมาส 1/2568 จำนวน 0.07 ล้านบาทหรือร้อยละ 0.03

บริษัทฯ มีกำไรก่อนภาษีเงินได้ (EBT) จากผลการดำเนินงานสำหรับ 3 เดือน สิ้นสุดวันที่ 31 มีนาคม 2569 และ 31 มีนาคม 2568 ดังต่อไปนี้

	ไตรมาส 1 2568	ไตรมาส 1 2569	เพิ่ม(ลด)	%
กำไรก่อนภาษีเงินได้ (ล้านบาท)	261.49	267.66	6.17	2.36
กำไรก่อนภาษีเงินได้ต่อรายได้รวม %	27.93	29.39	1.46	



	Q1	Q2	Q3	Q4	รวม
2567	197.88	179.80	169.77	196.40	743.85
2568	209.70	169.43	189.65	219.08	787.86
2569	209.77				209.77

### การจ่ายเงินปันผล

บริษัทมีนโยบายจ่ายเงินปันผล ในอัตราไม่น้อยกว่าร้อยละ 50 ของกำไรสุทธิในแต่ละปี โดยจะจ่ายในปีถัดไป

### การวิเคราะห์ฐานะการเงิน

#### โครงสร้างเงินทุน

#### อัตราส่วนหนี้สินต่อส่วนของผู้ถือหุ้น

นโยบายการบริหารการเงินแบบความเสี่ยงต่ำ บริษัทรักษาอัตราส่วนหนี้สินต่อส่วนผู้ถือหุ้นอยู่ในระดับ 0.114 ในปี 2569 และ 0.097 ในปี 2568 มีเงินสดเพียงพอเพื่อป้องกันการขึ้นลงของราคาวัตถุดิบทางการเกษตร โดยหนี้สินจำนวน 400.16 ล้านบาท ส่วนใหญ่เป็นหนี้สินหมุนเวียน เจ้าหนี้การค้า 106.73 ล้านบาท ภาษีเงินได้นิติบุคคล 154.67 ล้านบาท



	31 ธันวาคม		31 มีนาคม	
	2568		2569	
	ล้านบาท	%	ล้านบาท	%
หนี้สินทั้งสิ้น	318.12	8.81	400.16	10.25
ส่วนของผู้ถือหุ้น	3,292.88	91.19	3,502.65	89.75
สินทรัพย์รวม	3,611.00	100.00	3,902.81	100.00
เจ้าหนี้การค้า	79.93	2.21	106.73	2.73
ค่าภาษีเงินได้นิติบุคคลค้างจ่าย	100.07	2.77	154.67	3.96
เจ้าหนี้อื่น	98.90	2.74	97.63	2.50
หนี้สินไม่หมุนเวียน	39.22	1.09	41.13	1.05
หนี้สินทั้งสิ้น	318.12	8.81	400.16	10.25
ทุนหุ้นสามัญ	360.00	9.98	360.00	9.22
ส่วนเกินมูลค่าหุ้น	615.60	17.05	615.60	15.77
กำไรสะสมจัดสรร	60.00	1.66	60.00	1.54
กำไรสะสมยังไม่ได้จัดสรร	2,257.28	62.51	2,467.05	63.21
รวมส่วนของผู้ถือหุ้น	3,292.88	91.19	3,502.65	89.75
อัตราส่วนหนี้สินต่อส่วนผู้ถือหุ้น	0.097		0.114	

บริษัทฯ ไม่มีหนี้สินจากการกู้ยืม บริษัทฯ ใช้โครงสร้างเงินทุนส่วนใหญ่จากส่วนของผู้ถือหุ้น

### สภาพคล่อง

#### กระแสเงินสด

(หน่วย ล้านบาท)	ไตรมาส 1		เพิ่ม(ลด)	%
	2568	2569		
กระแสเงินสดจากกิจกรรมดำเนินงาน	233.29	321.33	88.04	37.74
กระแสเงินสดจากกิจกรรมลงทุน	119.48	(136.29)	(255.77)	(214.07)
เงินสดและรายการเทียบเท่าเงินสดสุทธิ เพิ่มขึ้น(ลดลง)	352.77	185.04	(167.73)	(47.55)

กระแสเงินสดได้มาจากกิจกรรมดำเนินงานไตรมาส 1/2569 เพิ่มขึ้น จำนวน 88.04 ล้านบาท เพิ่มขึ้นร้อยละ 37.74 เกิดจากการเปลี่ยนแปลงในสินทรัพย์และหนี้สินดำเนินงาน ส่วนใหญ่มาจากการจ่ายเงินล่วงหน้าค่าสินค้าลดลง 23.39 ล้านบาท เจ้าหนี้การค้าเพิ่มขึ้น 26.81 ล้านบาท

กระแสเงินสดใช้ไปในกิจกรรมลงทุนไตรมาส 1/2569 เพิ่มขึ้น จำนวน 255.77 ล้านบาท เพิ่มขึ้นร้อยละ 214.07 มาจากบริษัท ได้บริหารจัดการเงินสด โดยลงทุนในสินทรัพย์ทางการเงิน อาทิ กองทุนเปิดกียรตินาดิน และหุ้นกู้ จำนวน 350.01 ล้านบาท

### อัตราส่วนเงินทุนหมุนเวียน

(หน่วย ล้านบาท)	31 ธันวาคม 2568	31 มีนาคม 2569	เพิ่ม(ลด)	%
สินทรัพย์หมุนเวียน	2,579.09	2,885.13	306.04	11.87
หนี้สินหมุนเวียน	278.91	359.04	80.13	28.73
<b>อัตราส่วนเงินทุนหมุนเวียน</b>	<b>9.25</b>	<b>8.04</b>	<b>(1.21)</b>	<b>(13.10)</b>

ปี 2569 อัตราส่วนเงินทุนหมุนเวียน 8.04 เท่าลดลงจาก 9.25 เท่าในปี 2568 ทั้งนี้เนื่องจากบริษัทฯ มีสินทรัพย์หมุนเวียนเพิ่มขึ้น 306.04 ล้านบาท ซึ่งส่วนใหญ่เกิดจากเงินสดและรายการเทียบเท่าเงินสด 185.04 ล้านบาท เงินลงทุนชั่วคราว 119.50 ล้านบาท และมีหนี้สินหมุนเวียนเพิ่มขึ้น 80.13 ล้านบาท ซึ่งส่วนใหญ่เป็นเจ้าหนี้การค้า 26.81 ล้านบาท ภาษีเงินได้ค้างจ่าย 54.60 ล้านบาท

อย่างไรก็ตามบริษัทได้ถือนโยบายบริหารการเงินอย่างเคร่งครัด จะเห็นได้ว่า บริษัทมีอัตราส่วนเงินทุนหมุนเวียนสูง ไม่มีปัญหาด้านสภาพคล่อง ณ วันที่ 31 มีนาคม 2569 บริษัทมีเงินสดและรายการเทียบเท่าเงินสดกว่า 720.20 ล้านบาท (ก่อนการจ่ายเงินปันผล 651.60 ล้านบาท) และยังมีวงเงินกู้เบิกเกินบัญชี ที่ยังไม่ได้ใช้จากธนาคารขนาดใหญ่อีกกว่า 97.50 ล้านบาท เพื่อรองรับความจำเป็นในการใช้เงินทุนกรณีฉุกเฉิน

### ความสามารถในการชำระหนี้ และ การปฏิบัติตามเงื่อนไขการกู้ยืม

บริษัทฯ ไม่มีการกู้ยืม มีแต่หนี้สินหมุนเวียน จากเจ้าหนี้การค้า และ ค่าใช้จ่ายค้างจ่าย บริษัทปฏิบัติตามเงื่อนไขการค้าตามข้อตกลงแต่ละราย เป็นลูกหนี้ที่ดี จ่ายชำระหนี้ตรงตามเงื่อนไข

### คุณภาพของสินทรัพย์

#### การเปลี่ยนแปลงในสินทรัพย์

บริษัทฯ มีสินทรัพย์รวมสิ้นสุด ณ วันที่ 31 มีนาคม 2569 จำนวน 3,902.81 ล้านบาท เพิ่มขึ้นคิดเป็นร้อยละ 8.08 เมื่อเทียบกับสินทรัพย์รวมจำนวน 3,611.00 ล้านบาท ณ วันที่ 31 ธันวาคม 2568



(หน่วย ล้านบาท)	31 ธันวาคม	31 มีนาคม	เพิ่ม(ลด)	%
	2568	2569		
สินทรัพย์หมุนเวียน	2,579.09	2,885.13	306.04	11.87
สินทรัพย์ไม่หมุนเวียน	1,031.91	1,017.68	(14.23)	(1.38)
<b>รวมสินทรัพย์</b>	<b>3,611.00</b>	<b>3,902.81</b>	<b>291.81</b>	<b>8.08</b>
สินทรัพย์หมุนเวียน อัตราร้อยละ	71.42	73.92	2.50	
สินทรัพย์ไม่หมุนเวียน อัตราร้อยละ	28.58	26.08	(2.50)	
<b>สินทรัพย์รวม อัตราร้อยละ</b>	<b>100.00</b>	<b>100.00</b>	<b>-</b>	

ณ วันที่ 31 มีนาคม 2569 บริษัทฯ มีสินทรัพย์หมุนเวียนและสินทรัพย์ไม่หมุนเวียน คิดเป็นสัดส่วนร้อยละ 73.92 และ 26.08 ของสินทรัพย์รวมตามลำดับ เทียบกับร้อยละ 71.42 และ 28.58 ณ วันที่ 31 ธันวาคม 2568

#### ส่วนประกอบสำคัญของสินทรัพย์

หน่วย(ล้านบาท)	31 ธันวาคม	%	31 มีนาคม	%
	2568		2569	
เงินลงทุนชั่วคราว	909.25	25.18	1,028.74	26.36
ที่ดิน อาคารและอุปกรณ์	766.36	21.22	755.99	19.37
เงินสดและรายการเทียบเท่าเงินสด	535.16	14.82	720.20	18.45
สินค้าคงเหลือ	554.60	15.36	571.26	14.64
ลูกหนี้การค้า	424.58	11.76	424.17	10.87
อสังหาริมทรัพย์เพื่อการลงทุน	210.23	5.82	210.23	5.39
เงินจ่ายล่วงหน้าสินค้า	140.28	3.88	116.89	3.00
เงินลงทุนในบริษัทร่วม	45.96	1.27	45.24	1.16
ลูกหนี้อื่น	7.71	0.21	16.40	0.42
สินทรัพย์หมุนเวียนอื่น	6.51	0.18	7.47	0.19
เงินฝากประจำที่ติดภาระค้ำประกัน	4.59	0.13	4.59	0.12
สินทรัพย์ไม่หมุนเวียนอื่น	0.88	0.02	0.84	0.02
สินทรัพย์ภาษีเงินได้รอการตัดบัญชี	3.48	0.10	0.31	0.01
สินทรัพย์ไม่มีตัวตน	0.27	0.01	0.24	0.01
เงินลงทุนระยะยาว	0.14	0.00	0.24	0.01
เงินให้กู้ยืมแก่บริษัทร่วมส่วนที่ครบกำหนดในหนึ่งปี	1.00	0.03	-	-
<b>รวมสินทรัพย์</b>	<b>3,611.00</b>	<b>100.00</b>	<b>3,902.81</b>	<b>100.00</b>



**นโยบายของบริษัทฯ ในการกำหนดระยะเวลา การให้สินเชื่อการค้า(เครดิตเทอม)**

บริษัทฯ แบ่งประเภทการขาย ดังนี้

1. ขายเงินสด
2. ขายเครดิต
  - ผู้ค้าส่งทั่วไป (ยี่ปี่ว)และขายต่างประเทศ ให้เครดิต 30-45 วัน
  - โมเดิร์นเทรด, อุตสาหกรรม ให้เครดิต 60 วัน

หน่วย(ล้านบาท)	ไตรมาส 4		ไตรมาส 1	
	2568	2569	เพิ่ม(ลด)	%
ยอดขายสุทธิ	936.56	894.96	(41.60)	(4.44)
ลูกหนี้การค้า- สุทธิ	424.58	427.06	2.48	0.58
อัตราหมุนเวียนลูกหนี้การค้า/ไตรมาส (เท่า)	2.30	2.10	(0.20)	(8.70)
ระยะเวลาในการเก็บหนี้เฉลี่ย (วัน)	40	43	3.00	7.50
ระยะเวลาขายสินค้าเฉลี่ย (วัน)	98	97	(1.00)	(1.02)
ระยะเวลาการจ่ายชำระหนี้ (วัน)	15	16	1.00	6.67
วงจรกิจจ์เฉลี่ย (วัน)	123	124	1.00	0.81

ในไตรมาส 1/2569 มีการติดตามการชำระเงินและดำเนินการปล่อยเครดิตให้กับลูกค้าอย่างเคร่งครัด

โดยภาพรวมอัตราหมุนเวียนลูกหนี้การค้าเฉลี่ยของบริษัทฯในไตรมาส 1/2569 อยู่ที่ 2 เท่าซึ่งอยู่ในระดับเดียวกับไตรมาส 4/2568 ระยะเวลาการเก็บหนี้ ไตรมาส 1/2569 ช้ากว่าช่วงไตรมาส 4/2568 จำนวน 3 วัน ระยะเวลาในการขายสินค้าเฉลี่ยในไตรมาส 1/2569 เร็วกว่าช่วงไตรมาส 4/2568 อยู่ที่ 1 วัน

ลูกหนี้การค้าบริษัทฯ ได้มีการตั้งค่าเผื่อหนี้สงสัยจะสูญอย่างเพียงพอตามข้อเท็จจริง ณ วันที่ 31 มีนาคม 2569 มีค่าเผื่อหนี้สงสัยจะสูญ จำนวน 1.47 ล้านบาท ลดลง 0.02 ล้านบาท จาก ณ วันที่ 31 ธันวาคม 2568

(หน่วย ล้านบาท)	31 ธันวาคม		31 มีนาคม	
	2568	2569	เพิ่ม(ลด)	%
กิจการที่เกี่ยวข้องกัน	32.54	38.77	6.23	19.15
กิจการอื่น	393.53	386.87	(6.66)	(1.69)
รวม	426.07	425.64	(0.43)	(0.10)
หัก ค่าเผื่อหนี้สงสัยจะสูญ	(1.49)	(1.47)	0.02	(1.34)
<b>ลูกหนี้การค้า</b>	<b>424.58</b>	<b>424.17</b>	<b>(0.41)</b>	<b>(0.10)</b>



## สินค้าคงเหลือ ไม่มีการเสื่อมสภาพหรือล้าสมัย

(หน่วย ล้านบาท)	31 ธันวาคม	31 มีนาคม	เพิ่ม(ลด)	%
	2568	2569		
สินค้าสำเร็จรูป	98.75	120.44	21.69	21.96
สินค้าระหว่างผลิต	123.81	124.27	0.46	0.37
วัตถุดิบและหีบห่อ	334.16	325.66	(8.50)	(2.54)
วัสดุ	0.57	0.89	0.32	56.14
หัก ค่าเผื่อการปรับมูลค่าสินค้า	(2.69)	0.00	2.69	(100.00)
<b>สินค้าคงเหลือ</b>	<b>554.60</b>	<b>571.26</b>	<b>16.66</b>	<b>3.00</b>

สินค้าคงเหลือของสินค้าสำเร็จรูปเพิ่มขึ้นร้อยละ 21.96 เพื่อรองรับการจำหน่ายในอนาคต

## เงินลงทุนระยะยาว

(หน่วย ล้านบาท)	31 ธันวาคม	31 มีนาคม	เพิ่ม(ลด)	%
	2568	2569		
หุ้นสามัญ	0.14	0.24	0.10	71.43
<b>เงินลงทุนระยะยาวอื่น</b>	<b>0.14</b>	<b>0.24</b>	<b>0.10</b>	<b>71.43</b>

(นายธนวัฒน์ วิญญูรัตน์)

รองกรรมการผู้จัดการ