



all energy
& utilities
PUBLIC COMPANY LIMITED

ที่ AE013/69

วันที่ 14 พฤษภาคม 2569

เรื่อง คำอธิบายและวิเคราะห์ของฝ่ายจัดการ ไตรมาสที่ 1 ปี 2569 ของบริษัท ออลล์ เอ็นเนอร์ยี่ แอนด์ ยูทิลิตี้ จำกัด (มหาชน)
เรียน กรรมการและผู้จัดการ ตลาดหลักทรัพย์แห่งประเทศไทย

บริษัท ออลล์ เอ็นเนอร์ยี่ แอนด์ ยูทิลิตี้ จำกัด (มหาชน) (“บริษัท”) ขอเรียนชี้แจงเกี่ยวกับผลการดำเนินงาน ไตรมาสที่ 1 ปี 2569 สิ้นสุดวันที่ 31 มีนาคม 2569 ของบริษัท และบริษัทย่อยตามงบการเงิน ดังนี้

งบกำไรขาดทุน

(หน่วย: พันบาท)

งบกำไรขาดทุนเบ็ดเสร็จ	งบการเงินรวม					
	31 มี.ค. 69	%	31 มี.ค. 68	%	YOY	%YOY
รายได้จากการขายและการให้บริการ	284,041	95.42%	254,073	93.80%	29,968	11.80%
รายได้ค่าก่อสร้างภายใต้ข้อตกลงสัมปทาน	-	0.00%	3,812	1.41%	(3,812)	100.00%
รายได้ดอกเบี้ยจากสัญญาเช่าการเงิน	13,643	4.58%	12,979	4.79%	664	5.12%
ต้นทุนขายและการให้บริการ	(260,470)	87.50%	(235,578)	86.97%	(24,892)	10.57%
ต้นทุนค่าก่อสร้างภายใต้ข้อตกลงสัมปทาน	-	0.00%	(3,812)	1.41%	3,812	100.00%
กำไรขั้นต้น	37,214	12.50%	31,474	11.62%	5,740	18.24%
รายได้อื่น	4,275	1.44%	4,033	1.49%	242	6.00%
ค่าใช้จ่ายในการขาย	(3,235)	1.09%	(4,723)	1.74%	1,488	31.51%
ค่าใช้จ่ายในการบริหาร	(56,384)	18.94%	(49,666)	18.34%	(6,718)	13.53%
ขาดทุนจากการวัดมูลค่าลูกหนี้ตามสัญญาเช่า เงินทุนใหม่	(3,706)	1.24%	(5,819)	2.15%	2,113	36.31%
กำไรจากการวัดมูลค่าสินทรัพย์ทางการเงินด้วย มูลค่ายุติธรรมผ่านกำไรหรือขาดทุน	11,425	3.84%	-	0.00%	11,425	100.00%
ต้นทุนทางการเงิน	(5,387)	1.81%	(5,835)	2.15%	448	7.68%
ส่วนแบ่งขาดทุนสุทธิจากเงินลงทุนในบริษัทร่วม	(4,776)	1.60%	(4,740)	1.75%	(36)	0.76%
ขาดทุนก่อนภาษีเงินได้	(20,574)	6.91%	(35,276)	13.02%	14,702	41.68%
ผลประโยชน์ภาษีเงินได้	10,091	3.39%	765	0.28%	9,326	1,219.08%
ขาดทุนสำหรับรอบระยะเวลา	(10,483)	3.52%	(34,511)	12.74%	24,028	69.62%

หมายเหตุ: อัตราส่วนในงบกำไรขาดทุนแสดงเป็นร้อยละของรายได้รวม

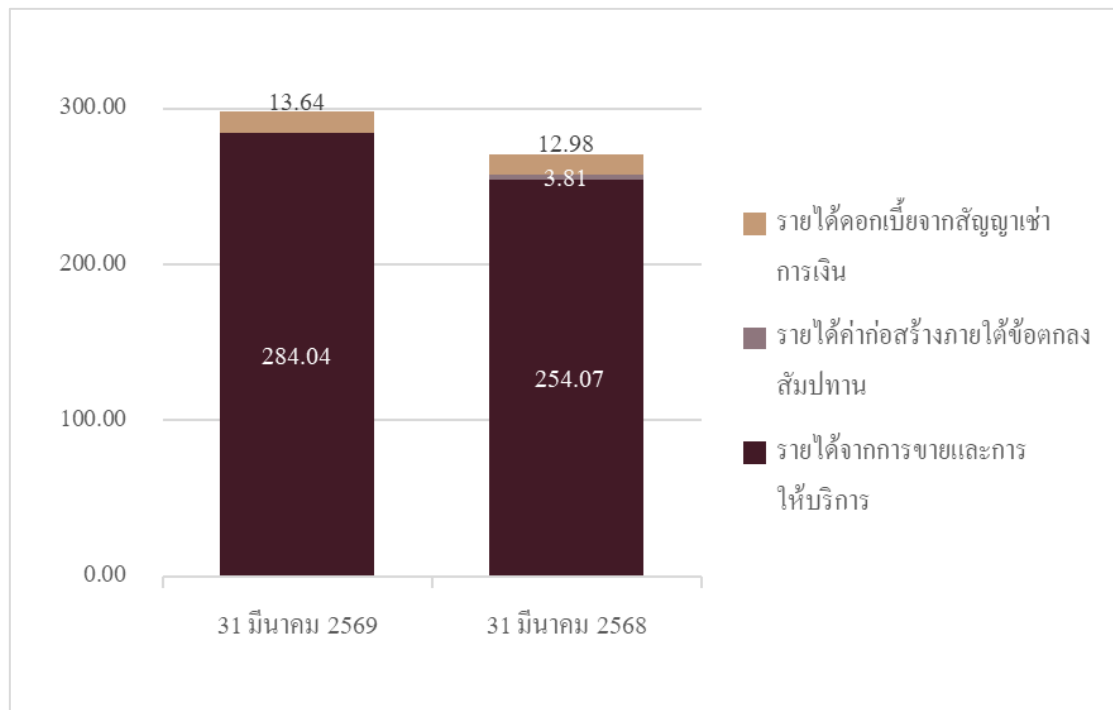


ภาพรวมผลการดำเนินงานของบริษัท 3 เดือน

สำหรับไตรมาส 1/2569 บริษัท ออลส์ เอ็นเนอร์ยี แอนด์ ยูทิลิตี้ จำกัด (มหาชน) และบริษัทย่อยมีผลขาดทุนสุทธิจำนวน 10.48 ล้านบาท โดยผลขาดทุนดังกล่าวลดลงจากไตรมาส 1/2568 จำนวน 24.03 ล้านบาท หรือคิดเป็นร้อยละ 69.62 ทั้งนี้บริษัทฯ มีรายได้จากการขายและการให้บริการเพิ่มขึ้นจากไตรมาสเดียวกันของปีก่อนร้อยละ 11.80 และยังสามารถทำอัตรากำไรขั้นต้นได้ดีขึ้นจากร้อยละ 7.28 เป็นร้อยละ 8.30 ควบคู่กับการบริหารจัดการค่าใช้จ่ายในการขายและบริหารได้อย่างมีประสิทธิภาพ

รายได้ 3 เดือน

(หน่วย: ล้านบาท)

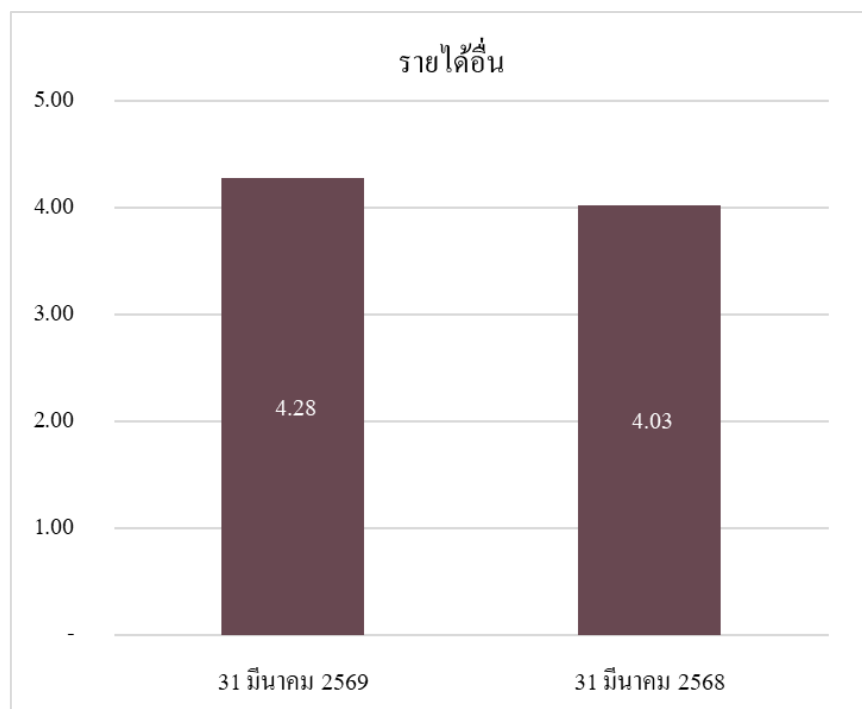


สำหรับไตรมาส 1/2569 บริษัทมีรายได้จากการขายและบริการจำนวน 284.04 ล้านบาท ซึ่งเพิ่มขึ้นจากไตรมาส 1/2568 จำนวน 29.97 ล้านบาท คิดเป็นร้อยละ 11.80 โดยมีรายได้จากการขายจำนวน 254.61 ล้านบาท ประกอบด้วยรายได้จากการจำหน่ายแก๊ส LPG และน้ำมันจำนวน 247.70 ล้านบาท และรายได้จากการขายกระแสไฟฟ้าจำนวน 6.91 ล้านบาท ในขณะที่รายได้จากการบริการจำนวน 29.43 ล้านบาท ประกอบด้วยรายได้จากการให้บริการปรับปรุงคุณภาพน้ำจำนวน 4.29 ล้านบาท รายได้จากการบริหารจัดการการผลิตน้ำประปาจำนวน 22.77 ล้านบาท และรายได้จากการบริหารสถานีบริการแก๊ส LPG และน้ำมันจำนวน 2.37 ล้านบาท และรายได้ดอกเบี้ยจากสัญญาเช่าการเงินจำนวน 13.64 ล้านบาท



รายได้จากการขายและบริการที่เพิ่มขึ้นจำนวน 29.97 ล้านบาท ส่วนใหญ่มาจากรายได้จากกลุ่มธุรกิจสถานีจำหน่ายแก๊สและน้ำมันเพิ่มขึ้น 27.58 ล้านบาท เมื่อเทียบกับช่วงเดียวกันของปีก่อน เนื่องจากมีปัจจัยสนับสนุนหลักมาจากราคาขายผลิตภัณฑ์ที่ปรับตัวสูงขึ้นตามราคาน้ำมันดิบในตลาดโลก รายได้จากกลุ่มธุรกิจสาธารณูปโภคเพิ่มขึ้นจำนวน 5.31 ล้านบาท เกิดจากรายได้จากการบริหารจัดการการผลิตน้ำประปาเพิ่มขึ้นจำนวน 22.77 ล้านบาท เนื่องจากบริษัทฯ สามารถหาลูกค้าได้เพิ่มมากขึ้น และเกิดจากรายได้จากการให้บริการปรับปรุงคุณภาพน้ำเพิ่มขึ้นจำนวน 4.29 ล้านบาท เมื่อเทียบกับไตรมาสเดียวกันของปีก่อน และรายได้จากกลุ่มธุรกิจพลังงานทดแทนเพิ่มขึ้นจำนวน 6.91 ล้านบาท เนื่องจากเครื่องจักรสามารถกลับมาผลิตได้เต็มกำลัง

(หน่วย: ล้านบาท)



สำหรับไตรมาส 1/2569 บริษัทมีรายได้อื่น จำนวน 4.28 ล้านบาท ซึ่งเพิ่มขึ้นจากไตรมาส 1/2568 จำนวน 0.24 ล้านบาท คิดเป็นร้อยละ 6.00 โดยรายได้อื่น ส่วนใหญ่ประกอบด้วย

- รายได้ค่าเช่าช่วงสถานีบริการและที่ดิน จำนวน 1.96 ล้านบาท รายได้จากการกลับรายการค่าชดเชยค่าผ่านทางและค่าบริจาคม จำนวน 1.14 ล้านบาท รายได้ค่าเช่าพื้นที่จำนวน 0.60 ล้านบาท รายได้ดอกเบี้ยจำนวน 0.28 ล้านบาทและรายได้จากการขายเศษเหล็กจำนวน 0.16 ล้านบาท



รายได้ ต้นทุน และผลการดำเนินงาน แยกตามส่วนงาน

(หน่วย: ล้านบาท)

กำไรขั้นต้นตามส่วนงาน	31 มี.ค. 69	%	31 มี.ค. 68	%	เปลี่ยนแปลง	
					YOY	%YOY
กลุ่มธุรกิจสถานีจำหน่ายแก๊สและน้ำมัน						
รายได้จากการขายและบริการ	250.07	84.00%	222.49	82.14%	27.58	12.40%
ต้นทุนขายและบริการ	236.83	90.92%	210.05	87.74%	26.78	12.75%
กำไรขั้นต้นตามส่วนงาน	13.24	35.58%	12.44	39.53%	0.80	6.43%
อัตราส่วนกำไรขั้นต้น	5.29%		5.59%			
กลุ่มธุรกิจสาธารณูปโภค						
รายได้จากการขายและบริการ	27.07	9.09%	27.06	9.99%	0.01	0.04%
รายได้ค่าก่อสร้างภายใต้ข้อตกลงสัมปทาน	-	0.00%	3.81	1.41%	(3.81)	100.00%
รายได้ดอกเบี้ยจากสัญญาเช่าการเงิน	13.64	4.58%	12.97	4.79%	0.67	5.17%
ต้นทุนขายและบริการ	17.75	6.81%	21.09	8.81%	(3.34)	15.84%
ต้นทุนค่าก่อสร้างภายใต้ข้อตกลงสัมปทาน	-	0.00%	3.81	1.59%	(3.81)	100.00%
กำไรขั้นต้นตามส่วนงาน	22.96	61.70%	18.94	60.18%	4.02	21.22%
อัตราส่วนกำไรขั้นต้น	56.40%		43.20%			
กลุ่มธุรกิจพลังงานทดแทน						
รายได้จากการขายและบริการ	6.91	2.32%	4.53	1.67%	2.38	52.54%
ต้นทุนขายและบริการ	5.90	1.98%	4.44	1.85%	1.46	32.88%
กำไรขั้นต้นตามส่วนงาน	1.01	2.71%	0.09	0.29%	0.92	1,022.22%
อัตราส่วนกำไรขั้นต้น	14.62%		1.99%			
รวมรายได้	297.69	100.00%	270.86	100.00%	26.83	9.91%
รวมต้นทุน	260.48	100.00%	239.39	100.00%	21.09	8.81%
รวมกำไรขั้นต้นตามส่วนงานก่อนรายการระหว่างกัน	37.21	100.00%	31.47	100.00%	5.74	18.24%
หัก รายการระหว่างกัน	-		-		-	
รวมกำไรขั้นต้น	37.21		31.47		5.74	18.24%
อัตราส่วนกำไรขั้นต้น	12.50%		11.62%			



รายได้จากการขายและบริการ 3 เดือน

จากสัดส่วนของรายได้จากการขายและบริการทั้งหมดในไตรมาส 1/2569 จำนวน 284.04 ล้านบาท บริษัทมีรายได้จากการขายและบริการในแต่ละกลุ่มธุรกิจดังนี้

- กลุ่มธุรกิจสถานีจำหน่ายแก๊สและน้ำมัน จำนวน 250.07 ล้านบาท คิดเป็นร้อยละ 84.00
- กลุ่มธุรกิจสาธารณูปโภค จำนวน 27.07 ล้านบาท คิดเป็นร้อยละ 9.09
- กลุ่มธุรกิจพลังงานทดแทน จำนวน 6.91 ล้านบาท คิดเป็นร้อยละ 2.32

เมื่อเปรียบเทียบกับไตรมาส 1/2568 รายได้จากการขายและบริการของกลุ่มธุรกิจสถานีจำหน่ายแก๊สและน้ำมัน ยังคงเป็นรายได้หลักของบริษัท โดยมีรายได้จากการขายและบริการเพิ่มขึ้นจำนวน 27.58 ล้านบาท คิดเป็นร้อยละ 12.40 รายได้จากการขายและบริการของกลุ่มธุรกิจสาธารณูปโภคเพิ่มขึ้นจากไตรมาสเดียวกันของปีก่อน จำนวน 0.01 ล้านบาท หรือคิดเป็นร้อยละ 0.04 และรายได้จากการขายและบริการของกลุ่มธุรกิจพลังงานทดแทนเพิ่มขึ้นจากไตรมาสเดียวกันของปีก่อน จำนวน 2.38 ล้านบาท หรือคิดเป็นร้อยละ 52.54

ต้นทุนขายและบริการ 3 เดือน

ต้นทุนขายและบริการสำหรับไตรมาส 1/2569 จำนวน 260.47 ล้านบาท ประกอบด้วยต้นทุนขาย จำนวน 241.25 ล้านบาท และต้นทุนบริการ จำนวน 19.22 ล้านบาท ซึ่งเพิ่มขึ้นจากไตรมาส 1/2568 จำนวน 24.89 ล้านบาท คิดเป็นร้อยละ 10.57

จากสัดส่วนต้นทุนขายและบริการทั้งหมดในไตรมาส 1/2569 บริษัทมีต้นทุนขายและบริการในแต่ละกลุ่มธุรกิจดังนี้

- กลุ่มธุรกิจสถานีจำหน่ายแก๊สและน้ำมัน จำนวน 236.83 ล้านบาท หรือคิดเป็นร้อยละ 90.92 ประกอบด้วยต้นทุนในการซื้อแก๊ส LPG และน้ำมันจำนวน 235.35 ล้านบาทและต้นทุนจากการบริหารงานขายจำนวน 1.48 ล้านบาท
- กลุ่มธุรกิจสาธารณูปโภค จำนวน 17.75 ล้านบาท หรือคิดเป็นร้อยละ 6.81 ประกอบด้วยต้นทุนในการบริหารจัดการการผลิตน้ำประปาจำนวน 16.28 ล้านบาท และต้นทุนจากการปรับปรุงคุณภาพน้ำจำนวน 1.47 ล้านบาท
- กลุ่มธุรกิจพลังงานทดแทน จำนวน 5.90 ล้านบาท หรือคิดเป็นร้อยละ 1.98 ซึ่งเป็นต้นทุนการผลิตกระแสไฟฟ้าทั้งจำนวน



กำไรขั้นต้น 3 เดือน

กำไรขั้นต้นสำหรับไตรมาส 1/2569 และไตรมาส 1/2568 จำนวน 37.21 ล้านบาท และ 31.47 ล้านบาท ตามลำดับ ซึ่งเพิ่มขึ้นจากไตรมาสเดียวกันของปีก่อนจำนวน 5.74 ล้านบาท หรือคิดเป็นร้อยละ 18.24 กำไรขั้นต้นส่วนใหญ่ประกอบด้วย

- กลุ่มธุรกิจสถานีจำหน่ายแก๊สและน้ำมันจำนวน 13.24 ล้านบาท หรือคิดเป็นร้อยละ 35.58 ของสัดส่วนกำไรขั้นต้นทั้งหมดของบริษัท ประกอบด้วยกำไรขั้นต้นจากการจำหน่ายแก๊ส LPG และน้ำมันจำนวน 12.35 ล้านบาท และกำไรขั้นต้นจากการบริหารงานขายจำนวน 0.89 ล้านบาท
- กลุ่มธุรกิจสาธารณูปโภคจำนวน 22.96 ล้านบาท หรือคิดเป็นร้อยละ 61.70 ของสัดส่วนกำไรขั้นต้นทั้งหมดของบริษัท ซึ่งประกอบด้วยกำไรขั้นต้นจากการปรับปรุงคุณภาพน้ำจำนวน 16.46 ล้านบาท และกำไรขั้นต้นจากการบริหารจัดการการผลิตน้ำประปาจำนวน 6.50 ล้านบาท
- กลุ่มธุรกิจพลังงานทดแทนจำนวน 1.01 ล้านบาท หรือคิดเป็นร้อยละ 2.71 ของสัดส่วนกำไรขั้นต้นทั้งหมดของบริษัท

ค่าใช้จ่ายในการขายและบริหาร 3 เดือน

ค่าใช้จ่ายในการขายและบริหารสำหรับไตรมาส 1/2569 จำนวน 59.62 ล้านบาท เมื่อเทียบกับไตรมาสเดียวกันของปีก่อน เพิ่มขึ้นจำนวน 5.23 ล้านบาท คิดเป็นร้อยละ 9.62 โดยเป็นค่าใช้จ่ายในการขายจำนวน 3.24 ล้านบาท ส่วนใหญ่เป็นค่าใช้จ่ายในการขายของธุรกิจสถานีจำหน่ายแก๊สและน้ำมัน และค่าใช้จ่ายในการบริหารจำนวน 56.38 ล้านบาท ซึ่งส่วนใหญ่เป็น ค่าใช้จ่ายเกี่ยวกับพนักงาน ค่าเช่าที่ดิน ค่าเสื่อมราคาและค่าตัดจำหน่ายทรัพย์สิน

ต้นทุนทางการเงิน 3 เดือน

สำหรับไตรมาส 1/2569 บริษัทมีต้นทุนทางการเงินจำนวน 5.39 ล้านบาท ซึ่งลดลงจากไตรมาส 1/2568 จำนวน 0.45 ล้านบาท คิดเป็นร้อยละ 7.68 โดยต้นทุนทางการเงินส่วนใหญ่เกิดจากการกู้ยืมจากบุคคลที่ไม่เกี่ยวข้องกัน สถาบันการเงิน และเงินกู้ยืมระยะยาว

กำไร (ขาดทุน) สำหรับงวด 3 เดือน

ผลการดำเนินงานสำหรับไตรมาส 1/2569 บริษัทมีผลขาดทุนสุทธิจำนวน 10.48 ล้านบาท ซึ่งบริษัทมีผลการดำเนินงานดีขึ้นจากไตรมาส 1/2568 จำนวน 24.03 ล้านบาท หรือคิดเป็นร้อยละ 69.62



งบฐานะการเงิน

(หน่วย: พันบาท)

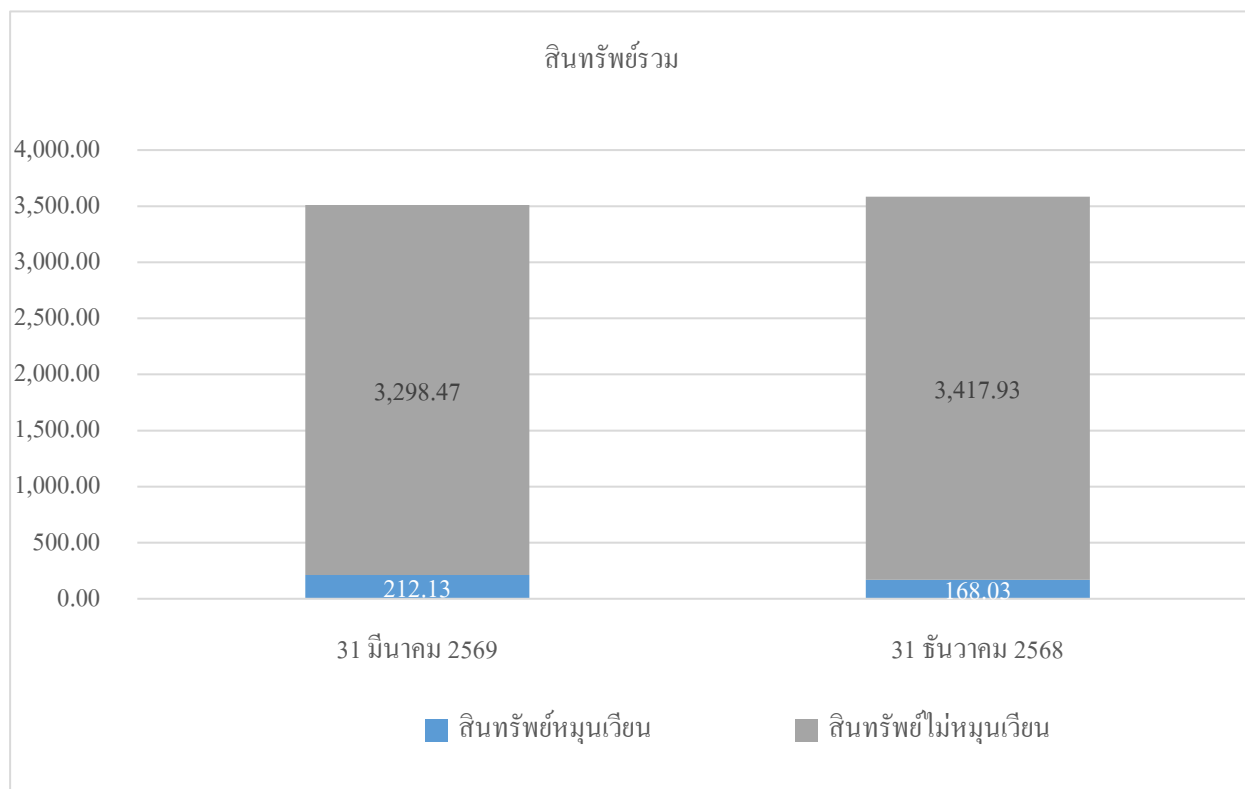
งบฐานะการเงิน	งบการเงินรวม ณ วันที่		ผลต่าง	เปลี่ยนแปลง %
	31 มี.ค. 69	31 ธ.ค. 68		
สินทรัพย์	3,510,594	3,585,960	(75,366)	-2.10%
หนี้สิน	832,330	897,170	(64,840)	-7.23%
ส่วนของผู้ถือหุ้นบริษัทใหญ่	2,058,013	2,066,596	(8,583)	-0.42%
ส่วนได้เสียที่ไม่มีอำนาจควบคุม	620,251	622,194	(1,943)	-0.31%
รวมส่วนของผู้ถือหุ้น	2,678,264	2,688,790	(10,526)	-0.39%

ณ วันที่ 31 มีนาคม 2569 สินทรัพย์รวมของบริษัทเท่ากับ 3,510.59 ล้านบาท และ ณ วันที่ 31 ธันวาคม 2568 เท่ากับ 3,585.96 ล้านบาท ซึ่งลดลงจำนวน 75.37 ล้านบาท คิดเป็นร้อยละ 2.10 โดยสินทรัพย์ส่วนใหญ่ประกอบด้วย สินทรัพย์ไม่มีตัวตนจำนวน 1,799.90 ล้านบาท ที่ดิน อาคาร และอุปกรณ์จำนวน 628.31 ล้านบาท เงินลงทุนในบริษัทร่วมจำนวน 286.63 ล้านบาท ลูกหนี้ตามสัญญาเช่าการเงินจำนวน 220.54 ล้านบาท ค่าความนิยมจำนวน 165.47 ล้านบาท สินทรัพย์สิทธิการใช้จำนวน 143.47 ล้านบาท และลูกหนี้การค้าและลูกหนี้หมุนเวียนอื่นจำนวน 109.25 ล้านบาท

หนี้สินรวมของบริษัท ณ วันที่ 31 มีนาคม 2569 เท่ากับ 832.33 ล้านบาท และ ณ วันที่ 31 ธันวาคม 2568 เท่ากับ 897.17 ล้านบาท โดยลดลงจำนวน 64.84 ล้านบาท คิดเป็นร้อยละ 7.23 โดยหนี้สินส่วนใหญ่ประกอบด้วย หนี้สินภาษีเงินได้รอการตัดบัญชีจำนวน 309.72 ล้านบาท หนี้สินตามสัญญาเช่า จำนวน 158.08 ล้านบาท เจ้าหนี้การค้าและเจ้าหนี้หมุนเวียนอื่นจำนวน 124.50 ล้านบาท เงินกู้ยืมระยะสั้นจากกิจการที่เกี่ยวข้องกันจำนวน 74.50 ล้านบาท เงินกู้ยืมระยะสั้นจากกิจการอื่นจำนวน 61.41 ล้านบาท เงินกู้ยืมระยะยาวจากกิจการที่เกี่ยวข้องกันจำนวน 31.45 ล้านบาท และเงินกู้ยืมระยะยาวจากสถาบันการเงินจำนวน 36.03 ล้านบาท และหนี้สินหมุนเวียนอื่นและไม่หมุนเวียนอื่นจำนวน 20.04 ล้านบาท

ส่วนของผู้ถือหุ้น ณ วันที่ 31 มีนาคม 2569 มีจำนวนเท่ากับ 2,678.26 ล้านบาท ในขณะที่ ณ วันที่ 31 ธันวาคม 2568 มีจำนวนเท่ากับ 2,688.79 ล้านบาท ลดลง 10.52 ล้านบาท คิดเป็นร้อยละ 0.39

(หน่วย: ล้านบาท)



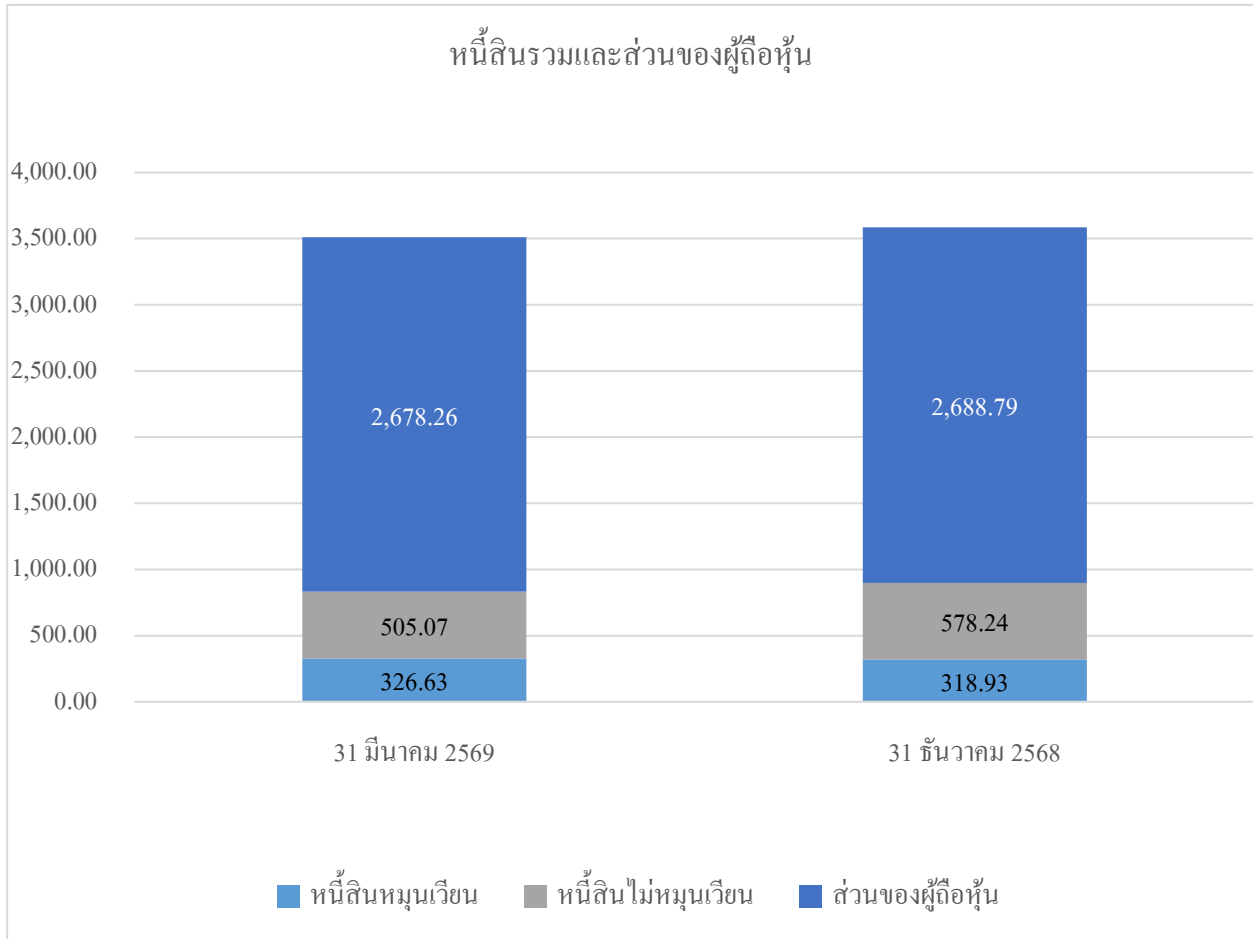
ณ วันที่ 31 มีนาคม 2569 บริษัทมีสินทรัพย์รวมทั้งสิ้นจำนวน 3,510.59 ล้านบาท ลดลงจาก ณ วันที่ 31 ธันวาคม 2568 จำนวน 75.37 ล้านบาท หรือร้อยละ 2.10 สาเหตุหลักมาจาก

- เงินสดและรายการเทียบเท่าเงินสดลดลงจำนวน 5.07 ล้านบาท โดยมีเงินสดและรายการเทียบเท่าเงินสดต้นงวดจำนวน 10.60 ล้านบาท ส่งผลให้เงินสดและรายการเทียบเท่าเงินสดปลายงวดคงเหลือเท่ากับ 5.52 ล้านบาท ซึ่งเงินสดและรายการเทียบเท่าเงินสดที่ลดลงส่วนใหญ่มาจากเงินสดรับจากกิจกรรมดำเนินงาน จำนวน 15.12 ล้านบาท เงินสดรับจากลูกหนี้ตามสัญญาเช่าเงินทุนจำนวน 12.01 ล้านบาท เงินสดจ่ายซื้อที่ดิน อาคาร และอุปกรณ์จำนวน 4.66 ล้านบาท เงินสดจ่ายชำระดอกเบี้ยจำนวน 0.60 ล้านบาท เงินสดจ่ายคืนเงินกู้ยืมระยะยาวจากสถาบันการเงินจำนวน 2.42 ล้านบาท เงินสดจ่ายเงินกู้ยืมระยะสั้นแก่กิจการที่เกี่ยวข้องกันจำนวน 3.85 ล้านบาท เงินสดจ่ายคืนเงินกู้ยืมระยะยาวจากกิจการที่เกี่ยวข้องกัน 11.60 ล้านบาท เงินสดจ่ายหนี้สินตามสัญญาเช่า 8.26 ล้านบาท
- ที่ดิน อาคารและอุปกรณ์ ลดลงจำนวน 5.69 ล้านบาท เกิดจากค่าเสื่อมราคาสำหรับงวด จำนวน 11.38 ล้านบาท ซื้อเพิ่มระหว่างงวด จำนวน 5.69 ล้านบาท
- สินทรัพย์ไม่มีตัวตน ลดลงจำนวน 21.48 ล้านบาท เกิดจากค่าตัดจำหน่ายสำหรับงวด จำนวน 22.48 ล้านบาท ซื้อเพิ่มระหว่างงวด จำนวน 0.99 ล้านบาท



- ลูกหนี้การค้าและลูกหนี้หมุนเวียนอื่น เพิ่มขึ้นจำนวน 7.71 ล้านบาท โดยส่วนใหญ่เกิดจาก ลูกหนี้หมุนเวียนอื่นเพิ่มขึ้น จำนวน 1.39 ล้านบาท และลูกหนี้การค้า เพิ่มขึ้นจำนวน 6.32 ล้านบาท

(หน่วย: ล้านบาท)



ณ วันที่ 31 มีนาคม 2569 บริษัทมีหนี้สินรวมทั้งสิ้นจำนวน 832.33 ล้านบาท ลดลงจาก ณ วันที่ 31 ธันวาคม 2568 จำนวน 64.84 ล้านบาท หรือร้อยละ 7.23 สาเหตุหลักเกิดจาก

- เงินกู้ยืมระยะยาวจากกิจการที่เกี่ยวข้องกัน ลดลงจำนวน 11.60 ล้านบาท เกิดจากการจ่ายคืนเงินกู้ยืมระยะยาวจากกิจการที่เกี่ยวข้องกัน จำนวน 11.60 ล้านบาท
- เงินกู้ยืมระยะยาวจากสถาบันการเงิน ลดลงจำนวน 2.42 ล้านบาท เกิดจากการจ่ายคืนเงินกู้ยืมระยะยาวจากสถาบันการเงินจำนวน 2.42 ล้านบาท



- เจ้าหนี้การค้าและเจ้าหนี้หมุนเวียนอื่น เพิ่มขึ้นจำนวน 15.30 ล้านบาท โดยส่วนใหญ่เกิดจากเจ้าหนี้การค้า เพิ่มขึ้นจำนวน 2.07 ล้านบาท เจ้าหนี้หมุนเวียนอื่น เพิ่มขึ้นจำนวน 3.99 ล้านบาท เจ้าหนี้หมุนเวียนอื่นกิจการที่เกี่ยวข้องกัน เพิ่มขึ้นจำนวน 0.21 ล้านบาท ค่าใช้จ่ายค้างจ่ายและอื่นๆ เพิ่มขึ้นจำนวน 7.01 ล้านบาท และรายได้รอการรับรู้ เพิ่มขึ้นจำนวน 0.74 ล้านบาท

ณ วันที่ 31 มีนาคม 2569 บริษัทมีส่วนของผู้ถือหุ้นจำนวน 2,678.26 ล้านบาท ลดลงจาก ณ วันที่ 31 ธันวาคม 2568 จำนวน 10.52 ล้านบาท หรือร้อยละ 0.39 โดยสาเหตุหลักเกิดจากผลขาดทุนสุทธิสำหรับงวดส่วนของบริษัทใหญ่ 8.54 ล้านบาท ขาดทุนสุทธิสำหรับงวดส่วนของผู้มีส่วนได้เสียที่ไม่มีอำนาจควบคุม 1.94 ล้านบาท

สภาพคล่องของบริษัท

(หน่วย: พันบาท)

รายการ	งบการเงินรวม	
	สำหรับงวดสิ้นสุดวันที่ 31 มีนาคม 2569	สำหรับงวดสิ้นสุดวันที่ 31 มีนาคม 2568
เงินสดสุทธิที่ได้รับจาก(ใช้ไปใน)กิจกรรมดำเนินงาน	15,120	15,272
เงินสดสุทธิที่ได้รับจาก(ใช้ไปใน)กิจกรรมลงทุน	2,688	1,993
เงินสดสุทธิที่ได้รับจาก(ใช้ไปใน)กิจกรรมจัดหาเงิน	(22,884)	(19,758)
เงินสดและรายการเทียบเท่าเงินสดเพิ่มขึ้น(ลดลง)สุทธิ	(5,076)	(2,493)
เงินสดและรายการเทียบเท่าเงินสดต้นงวด	10,597	19,556
เงินสดและรายการเทียบเท่าเงินสดปลายงวด	5,521	17,063

สภาพคล่องของบริษัทสำหรับงวดสิ้นสุดวันที่ 31 มีนาคม 2569 มีกระแสเงินสดสุทธิ ลดลงจาก ณ วันที่ 31 มีนาคม 2568 จำนวน 5.07 ล้านบาท โดยมีเงินสดและรายการเทียบเท่าเงินสดต้นงวดจำนวน 10.60 ล้านบาท เป็นผลทำให้เงินสดและรายการเทียบเท่าเงินสดปลายงวดเท่ากับ 5.52 ล้านบาท ทั้งนี้รายการกระแสเงินสดแต่ละกิจกรรม มีดังนี้

กระแสเงินสดสุทธิได้รับจากกิจกรรมดำเนินงานจำนวน 15.12 ล้านบาท เนื่องจากบริษัทมีผลขาดทุนก่อนภาษีจำนวน 20.57 ล้านบาท และบวกรายการที่ไม่ถือเป็นเงินสดจำนวน 35.69 ล้านบาท ประกอบด้วย



all energy
& utilities
PUBLIC COMPANY LIMITED

ค่าเสื่อมราคาจำนวน 40.35 ล้านบาท ส่วนแบ่งขาดทุนสุทธิจากเงินลงทุนในบริษัทร่วมจำนวน 4.77 ล้านบาท ภาระผูกพันผลประโยชน์พนักงานจำนวน 0.69 ล้านบาท ค่าใช้จ่ายดอกเบี้ยจำนวน 5.39 ล้านบาท กำไรจากการเปลี่ยนแปลงสัญญาเช่าจำนวน 3.70 ล้านบาท ผลขาดทุนที่คาดว่าจะเกิดขึ้นของสินทรัพย์ทางการเงินจำนวน 2.65 ล้านบาท นอกจากนี้ยังมีกระแสเงินสดได้รับจากกิจกรรมดำเนินงานจากธุรกิจต่างๆ จำนวน 23.15 ล้านบาท

กระแสเงินสดสุทธิได้รับในกิจกรรมลงทุนจำนวน 2.69 ล้านบาท โดยส่วนใหญ่เป็นเงินสดรับจากการถูกหนี้ตามสัญญาเช่าเงินทุนจำนวน 12.01 ล้านบาท เงินสดจ่ายซื้อที่ดิน อาคาร และอุปกรณ์จำนวน 4.66 ล้านบาท เงินสดจ่ายซื้อสินทรัพย์ไม่มีตัวตนจำนวน 0.99 ล้านบาท เงินสดจ่ายเงินให้กู้ระยะสั้นแก่กิจการที่เกี่ยวข้องกันจำนวน 3.85 ล้านบาท

กระแสเงินสดสุทธิใช้ไปในกิจกรรมจัดหาเงินจำนวน 22.89 ล้านบาท เนื่องจากบริษัทมีเงินสดจ่ายคืนเงินกู้ยืมระยะยาวจากกิจการที่เกี่ยวข้องกันจำนวน 11.60 ล้านบาท เงินสดจ่ายชำระหนี้สินตามสัญญาเช่าจำนวน 8.26 ล้านบาท เงินสดจ่ายชำระดอกเบี้ยจำนวน 0.60 ล้านบาท เงินสดจ่ายคืนเงินกู้ยืมระยะยาวจากสถาบันการเงินจำนวน 2.42 ล้านบาท

สำหรับการจัดหาแหล่งเงินทุนเพื่อรองรับความต้องการใช้เงินในปัจจุบันและอนาคต กลุ่มบริษัทมีนโยบายในการจัดหาแหล่งเงินทุน จากสถาบันการเงิน และจัดหาผู้ร่วมลงทุนที่มีความรู้ความสามารถในกลุ่มธุรกิจนั้น ๆ ณ ปัจจุบันกลุ่มบริษัทมีอัตราส่วนหนี้สินต่อส่วนของผู้ถือหุ้นเท่ากับ 0.31 เท่า

จึงเรียนมาเพื่อโปรดทราบ

ขอแสดงความนับถือ

(นางสาว อุทัยวรรณ เรืองโรจน์วิริยา)

ประธานเจ้าหน้าที่สายงานบัญชีและการเงิน