

คำอธิบายและวิเคราะห์ของฝ่ายจัดการ

สำหรับผลการดำเนินงานประจำไตรมาส 1/2569

สิ้นสุดวันที่ 31 มีนาคม 2569

บริษัท ราชพัฒนา เอ็นเนอร์ยี จำกัด (มหาชน)



การเติบโตอย่างยั่งยืนไปกับนวัตกรรมพลังงานสีเขียว

เหตุการณ์สำคัญ

➤ ไตรมาส 1 ปี 2569

- ❖ บริษัท โซลาริสท์ หนองยวง จำกัด บริษัท โซลาริสท์ บ้านเอื้อม จำกัด และบริษัท โซลาริสท์ น้ำพุ จำกัด ซึ่งเป็นบริษัทย่อยที่บริษัทฯ ถือหุ้นทางอ้อมผ่านบริษัท โซลาริสท์ โฮลดิ้ง จำกัด ในสัดส่วนการถือหุ้นร้อยละ 99.99 ได้ลงนามสัญญาซื้อขายไฟฟ้ากับการไฟฟ้าฝ่ายผลิตแห่งประเทศไทย (กฟผ.) เป็นระยะเวลา 25 ปี สำหรับโครงการโรงไฟฟ้าพลังงานแสงอาทิตย์แบบติดตั้งบนพื้นดิน จำนวน 3 โครงการ รวมปริมาณขายไฟฟ้าตามสัญญา 175 เมกะวัตต์ โดยมีกำหนดดำเนินการเชิงพาณิชย์ ภายในปี 2571
- ❖ บริษัทฯ ได้รับรางวัล สถานประกอบการดีเด่นด้านแรงงานสัมพันธ์และสวัสดิการแรงงานระดับประเทศ ประจำปี 2569 จากกรมสวัสดิการและคุ้มครองแรงงาน

ภาวะเศรษฐกิจและอุตสาหกรรม

ภาวะเศรษฐกิจและอุตสาหกรรมที่มีผลต่อการดำเนินงาน

ในไตรมาส 1 ปี 2569 เศรษฐกิจไทยยังคงอยู่ในช่วงฟื้นตัวอย่างค่อยเป็นค่อยไป มีอัตราการขยายตัวในระดับต่ำ-ปานกลาง จากปัจจัยกดดันทั้งภายในและภายนอกประเทศ อาทิ ความผันผวนของเศรษฐกิจโลก การชะลอตัวของภาคการผลิตและการส่งออก และความขัดแย้งในตะวันออกกลาง ซึ่งส่งผลต่อราคาพลังงานและค่าครองชีพในประเทศ ปัจจัยดังกล่าวส่งผลโดยตรงต่อผลการดำเนินงานของบริษัทฯ และบริษัทย่อย

- **ปริมาณการขายไฟฟ้าให้ลูกค้าอุตสาหกรรม**

ในไตรมาส 1 ปี 2569 การขายไฟฟ้าให้ลูกค้าอุตสาหกรรมมีปริมาณการขายรวม 79.37 ล้านหน่วย ลดลงร้อยละ 5.93 เมื่อเทียบกับช่วงเดียวกันของปีก่อน ตามภาวะเศรษฐกิจและภาคอุตสาหกรรมการผลิตในประเทศที่ชะลอตัว ส่งผลต่อความต้องการใช้ไฟฟ้าของลูกค้าอุตสาหกรรมลดลง

- **ราคาก๊าซธรรมชาติ**

ในไตรมาส 1 ปี 2569 ราคาก๊าซธรรมชาติเฉลี่ยอยู่ที่ประมาณ 288 บาทต่อล้านบีทียู ลดลงร้อยละ 13.05 เมื่อเทียบกับช่วงเดียวกันของปีก่อน อย่างไรก็ตามราคาก๊าซธรรมชาติยังคงมีความผันผวนและมีแนวโน้มเพิ่มสูงขึ้นจากสถานการณ์ความขัดแย้งทางภูมิรัฐศาสตร์ในตะวันออกกลาง

- **ค่าไฟฟ้าผันแปร (Ft)**

ในไตรมาส 1 ปี 2569 ค่าไฟฟ้าผันแปร (Ft) เฉลี่ยอยู่ที่ 0.0972 บาทต่อหน่วย ลดลงร้อยละ 73.53 เมื่อเทียบกับช่วงเดียวกันของปีก่อน ตามนโยบายภาครัฐในการบรรเทาภาระค่าครองชีพและต้นทุนพลังงานให้กับภาคประชาชนและภาคอุตสาหกรรม ทั้งนี้ ตามมติของคณะกรรมการกำกับกิจการพลังงาน (กกพ.) ครั้งที่ 13/2569 เมื่อวันที่ 1 เมษายน 2569 มีการประกาศปรับค่าไฟฟ้าผันแปรอัตโนมัติ (Ft) จวดเดือนพฤษภาคม - สิงหาคม 2569 ในอัตรา 0.1623 บาทต่อหน่วย เพิ่มขึ้นร้อยละ 66.98 เมื่อเทียบกับงวดเดือนมกราคม - เมษายน 2569

- **อัตราดอกเบี้ย**

ในไตรมาส 1 ปี 2569 ธนาคารแห่งประเทศไทยปรับลดอัตราดอกเบี้ยนโยบายลงเหลือ ร้อยละ 1.00 เพื่อสนับสนุนการฟื้นตัวของเศรษฐกิจ ส่งผลให้ต้นทุนทางการเงินของบริษัทมีแนวโน้มลดลง ถึงแม้ว่าเงินเพื่อมีโอกาสปรับตัวสูงขึ้นจากราคาพลังงานที่ยังคงมีความผันผวนและมีแนวโน้มเพิ่มสูงขึ้นจากสถานการณ์ความขัดแย้งทางภูมิรัฐศาสตร์ในตะวันออกกลาง

- **อัตราแลกเปลี่ยน**

ค่าเงินบาท ณ สิ้นไตรมาส 1 ปี 2569 ปิดที่ 32.59 บาทต่อดอลลาร์สหรัฐ แข็งค่าขึ้นร้อยละ 4.01 เมื่อเทียบกับ ณ สิ้นไตรมาส 1 ปี 2568 ปิดที่ 33.95 บาทต่อดอลลาร์สหรัฐ จากปัจจัยกระแสเงินทุนเคลื่อนย้ายระหว่างประเทศ ความผันผวนของอัตราแลกเปลี่ยนส่งผลต่อบริษัททางอ้อม โดยเฉพาะในส่วนของต้นทุนราคาพลังงานที่อ้างอิงกับตลาดโลก

ผลการดำเนินงานทางการเงิน

ข้อมูลทางการเงินที่สำคัญ

	ไตรมาส 1/2568	ไตรมาส 1/2569	เปลี่ยนแปลง
	ล้านบาท	ล้านบาท	%
รายได้จากการขายและการให้บริการ	777.60	682.73	-12.20%
EBITDA*	136.35	118.77	-12.89%
กำไร (ขาดทุน) สุทธิ	(17.90)	(25.32)	-41.48%
กำไร (ขาดทุน) สุทธิจากการดำเนินงาน	15.93	(1.14)	-107.18%
อัตรากำไร EBITDA (%)	17.53%	17.40%	
อัตรากำไรจากการดำเนินงาน (%)	2.05%	-0.17%	

*EBITDA : กำไรก่อนหัก ดอกเบี้ย ภาษีเงินได้ ค่าเสื่อมราคา และค่าตัดจำหน่าย = กำไรจากการดำเนินงาน + ค่าเสื่อมราคาและค่าตัดจำหน่าย

รายได้จากการขายและการให้บริการ

ในไตรมาส 1 ปี 2569 รายได้จากการขายและการให้บริการ 682.73 ล้านบาท ลดลงร้อยละ 12.20 เนื่องจากการปรับลดอัตราค่าไฟฟ้าผันแปร (Ft) งวดเดือนมกราคม – เมษายน อยู่ที่ 0.0972 บาทต่อหน่วย ตามประกาศของ กกพ. ทำให้ราคาขายไฟฟ้าให้ลูกค้าอุตสาหกรรมในไตรมาส 1 ปี 2569 ลดลงเมื่อเทียบกับช่วงเดียวกันของปีก่อน ประกอบกับเศรษฐกิจที่ชะลอตัวลงส่งผลให้ความต้องการใช้ไฟฟ้าของลูกค้าอุตสาหกรรมลดลง

กำไร และอัตรากำไร ก่อนหักดอกเบี้ย ภาษีเงินได้ ค่าเสื่อมราคาและค่าตัดจำหน่าย (EBITDA)

ในไตรมาส 1 ปี 2569 EBITDA 118.77 ล้านบาท ลดลงร้อยละ 12.89 โดยมีอัตรากำไร EBITDA ร้อยละ 17.40

กำไรสุทธิ (ขาดทุน) จากการดำเนินงาน และอัตรากำไรจากการดำเนินงาน

ในไตรมาส 1 ปี 2569 ขาดทุนสุทธิจากการดำเนินงาน (1.14) ล้านบาท ลดลงร้อยละ 107.18 โดยมีอัตรากำไรจากการดำเนินงานเท่ากับร้อยละ -0.17

กำไร (ขาดทุน) สุทธิ

ในไตรมาส 1 ปี 2569 ขาดทุนสุทธิ (25.32) ล้านบาท ขาดทุนเพิ่มขึ้นร้อยละ 41.48 และเมื่อหักส่วนที่เป็นของผู้มีส่วนได้เสียที่ไม่มีอำนาจควบคุมของบริษัท ทำให้มีผลขาดทุนสุทธิส่วนที่เป็นของผู้ถือหุ้นของบริษัท (26.21) ล้านบาท ขาดทุนเพิ่มขึ้นร้อยละ 29.11 เมื่อเทียบกับช่วงเดียวกันของปีก่อน

โครงสร้างรายได้

บริษัท	ปริมาณไฟฟ้า	ไตรมาส 1/2568 GWh	ไตรมาส 1/2569 GWh	เปลี่ยนแปลง %
ขายให้ การไฟฟ้าฝ่ายผลิตแห่งประเทศไทย (กฟผ.)				
RPE	โรงไฟฟ้าก๊าซธรรมชาติ	62.45	63.72	2.03%
ขายให้ การไฟฟ้าส่วนภูมิภาค (กฟภ.)				
SGN	โรงไฟฟ้าพลังงานหมุนเวียน	15.67	17.18	9.64%
SGF	โรงไฟฟ้าพลังงานหมุนเวียน	14.55	13.55	-6.87%
ขายให้ลูกค้าอื่นๆ				
RPE	โรงไฟฟ้าก๊าซธรรมชาติ	84.37	79.37	-5.93%
RPE	โรงไฟฟ้าพลังงานหมุนเวียน	2.85	2.89	1.40%
SGN	โรงไฟฟ้าพลังงานหมุนเวียน	0.48	0.59	22.02%

บริษัท	ปริมาณไอน้ำ	ตัน	ตัน	%
ขายให้ลูกค้าในสวนอุตสาหกรรมเครือสหพัฒน์-ศรีราชา				
RPE	โรงไฟฟ้าก๊าซธรรมชาติ	74,561	60,785	-18.48%
ขายให้ลูกค้าในสวนอุตสาหกรรมเครือสหพัฒน์-ลำพูน				
SGN	โรงไฟฟ้าพลังงานหมุนเวียน	25,519	17,574	-31.13%
ขายให้ลูกค้าอื่นๆ				
SGF	โรงไฟฟ้าพลังงานหมุนเวียน	293	116	-60.41%

หมายเหตุ RPE : บมจ. ราชพัฒนา เอ็นเนอร์ยี

SGN : บจก. สหโคเจน ตรี

SGF : บจก. สหกรีน พอเรสรี

โครงสร้างค่าใช้จ่าย

	ไตรมาส 1/2568 ล้านบาท	ไตรมาส 1/2569 ล้านบาท	เปลี่ยนแปลง %
ต้นทุนขาย	728.41	654.51	-10.15%
ค่าใช้จ่ายในการบริหาร	40.54	33.04	-18.51%
รวมต้นทุนขายและค่าใช้จ่ายในการบริหาร	768.95	687.54	-10.59%
ส่วนแบ่งกำไร (ขาดทุน) จากเงินลงทุนในบริษัทร่วม	1.03	0.98	-5.04%
ค่าใช้จ่ายทางการเงิน	43.03	39.04	-9.28%
รายได้ (ค่าใช้จ่าย) ภาษีเงินได้	8.17	13.88	69.81%
กำไร (ขาดทุน) สุทธิ	(17.90)	(25.32)	-41.48%

ต้นทุนขาย

ในไตรมาส 1 ปี 2569 ต้นทุนขาย 654.51 ล้านบาท ลดลงร้อยละ 10.15 จากปริมาณการใช้ก๊าซธรรมชาติที่ลดลงตามความต้องการไฟฟ้าของลูกค้าน้ำมันที่ลดลง

ค่าใช้จ่ายในการบริหาร

ในไตรมาส 1 ปี 2569 ค่าใช้จ่ายในการบริหาร 33.04 ล้านบาท ลดลงร้อยละ 18.51 จากการควบคุมค่าใช้จ่าย

ส่วนแบ่งกำไร (ขาดทุน) จากเงินลงทุนในบริษัทร่วม

ในไตรมาส 1 ปี 2569 ส่วนแบ่งกำไรจากเงินลงทุนในบริษัทร่วม 0.98 ล้านบาท ลดลงร้อยละ 5.04 ตามผลประกอบการของบริษัทร่วม

ค่าใช้จ่ายทางการเงิน

ในไตรมาส 1 ปี 2569 ค่าใช้จ่ายทางการเงิน 39.04 ล้านบาท ลดลงร้อยละ 9.28 โดยมีสาเหตุหลักจากอัตราดอกเบี้ยที่ลดลงตามการลดดอกเบี้ยนโยบายของธนาคารแห่งประเทศไทย

รายได้ (ค่าใช้จ่าย) ภาษีเงินได้

ในไตรมาส 1 ปี 2569 มีรายได้ภาษีเงินได้ 13.88 ล้านบาท เพิ่มขึ้นร้อยละ 69.81 จากการคำนวณภาษีเงินได้รอการตัดบัญชี (Deferred Tax) ซึ่งเป็นสิทธิประโยชน์จากผลขาดทุนจากการดำเนินงาน

งบแสดงสถานะทางการเงิน

	31/12/2568	31/03/2569	เปลี่ยนแปลง
	ล้านบาท	ล้านบาท	%
เงินสด รายการเทียบเท่าเงินสด และเงินลงทุนชั่วคราว	381.70	406.51	6.50%
ที่ดิน อาคาร และอุปกรณ์ - สุทธิ	6,210.03	6,124.56	-1.38%
รวมสินทรัพย์	7,975.92	7,926.64	-0.62%
หนี้สินที่มีภาระดอกเบี้ย	4,435.33	4,481.31	1.04%
รวมหนี้สิน	4,779.01	4,757.49	-0.45%
รวมส่วนของผู้ถือหุ้น - บริษัทใหญ่	3,112.99	3,086.97	-0.84%
รวมส่วนของผู้ถือหุ้น	3,196.91	3,169.16	-0.87%
อัตราส่วนสภาพคล่อง (เท่า)	0.71	0.73	
อัตราส่วนหนี้สินต่อส่วนของผู้ถือหุ้น (เท่า)	1.49	1.50	
อัตราส่วนหนี้สินสุทธิต่อส่วนของผู้ถือหุ้น (เท่า)**	1.27	1.29	

**อัตราส่วนหนี้สินสุทธิต่อส่วนของผู้ถือหุ้น = (หนี้สินที่มีภาระดอกเบี้ย - เงินสด รายการเทียบเท่าเงินสด และเงินลงทุนชั่วคราว) ÷ ส่วนของผู้ถือหุ้น

การเปลี่ยนแปลงโครงสร้างเงินทุน

- **สินทรัพย์รวม** 7,926.64 ล้านบาท ลดลงร้อยละ 0.62 จากลูกหนี้หมุนเวียน และลูกหนี้หมุนเวียนอื่นที่ลดลง
- **หนี้สินที่มีภาระดอกเบี้ย** 4,481.31 ล้านบาท เพิ่มขึ้นร้อยละ 1.04 จากเงินกู้ยืมระยะยาวที่ลดลงตามกำหนดชำระ
- **ส่วนของผู้ถือหุ้น** 3,169.16 ล้านบาท ลดลงร้อยละ 0.87 ตามผลการดำเนินงานไตรมาส 1 ปี 2569
- **อัตราส่วนหนี้สินสุทธิต่อส่วนของผู้ถือหุ้น** 1.29 เท่า เพิ่มขึ้นจากงวดที่ผ่านมาร้อยละ 1.40

การบริหารจัดการก๊าซเรือนกระจก



- บริษัทกำหนดเป้าหมายด้านความยั่งยืนที่บูรณาการเข้ากับแผนกลยุทธ์ในการดำเนินธุรกิจ โดยมุ่งเน้นการขยายธุรกิจผลิตและจำหน่ายไฟฟ้าจากพลังงานหมุนเวียนขนาดย่อมทั้งในประเทศและภูมิภาคอาเซียน โดยตั้งเป้าหมายขยายกำลังการผลิตไฟฟ้าให้ได้ไม่ต่ำกว่า 400 เมกะวัตต์ ตามสัดส่วนการถือหุ้น และเพิ่มสัดส่วนการผลิตไฟฟ้าจากพลังงานหมุนเวียนให้ได้อย่างน้อย 15 ของกำลังการผลิตรวมตามสัดส่วนการถือหุ้นภายในปี 2573 โดยบริษัทสามารถเพิ่มสัดส่วนดังกล่าวได้ถึงร้อยละ 19 ภายในปี 2567 ซึ่งเป็นการบรรลุเป้าหมายก่อนกำหนด และในไตรมาส 1 ปี 2569 บริษัทอยู่ระหว่างการก่อสร้างโครงการผลิตไฟฟ้าจากพลังงานแสงอาทิตย์แบบติดตั้งบนหลังคาและทุ่นลอยน้ำ (Solar Rooftop & Floating) ขนาดกำลังการผลิตติดตั้งรวม 5.0 เมกะวัตต์ โดยคาดว่าจะเริ่มจำหน่ายไฟฟ้าเชิงพาณิชย์ได้ใน ปี 2569 ซึ่งจะทำให้บริษัทมีสัดส่วนการผลิตไฟฟ้าจากพลังงานหมุนเวียนเพิ่มขึ้นเป็นร้อยละ 21
- บริษัทเดินหน้าสู่เป้าหมายความเป็นกลางทางคาร์บอน (Carbon Neutrality) ภายในปี ค.ศ. 2050 เพื่อสนับสนุนเป้าหมายการลดก๊าซเรือนกระจกของประเทศอย่างยั่งยืน โดยในไตรมาส 1 ปี 2569 บริษัทปล่อยก๊าซเรือนกระจก (Scope 1+2) รวม 68,928 ตันคาร์บอนไดออกไซด์เทียบเท่า โดยยังคงมีแนวโน้มลดลงอย่างต่อเนื่อง
- ในไตรมาส 1 ปี 2569 บริษัทมีรายได้จากธุรกิจพลังงานหมุนเวียน 157.16 ล้านบาท และคิดเป็นสัดส่วนร้อยละ 23.02 ของรายได้จากการขายและการให้บริการรวม เพิ่มขึ้นร้อยละ 1.72 เมื่อเทียบกับช่วงเดียวกันของปีที่ผ่านมา
- บริษัทดำเนินธุรกิจด้านใบรับรองพลังงานหมุนเวียน (Renewable Energy Certificate: REC) ในช่วงไตรมาส 1 ปี 2569 บริษัทสามารถผลิตได้รวม 30,800 RECs ขณะเดียวกันได้ดำเนินการส่งมอบแล้วจำนวน 10,574 RECs ซึ่งเป็นเครดิตที่ผลิตในปี 2568 และมีแผนส่งมอบในปี 2569 รวม 75,000 RECs การดำเนินงานดังกล่าวช่วยส่งเสริมการใช้พลังงานหมุนเวียนในประเทศ สนับสนุนการเติบโตของตลาดพลังงานสีเขียว และสะท้อนความมุ่งมั่นของบริษัทในการขับเคลื่อนสู่พลังงานสะอาดอย่างยั่งยืน

การดำเนินงานด้าน ESG

การมีส่วนร่วมพัฒนาชุมชนและสังคม

- บริษัทดำเนินกิจกรรมด้านสังคมเพื่อสร้างการมีส่วนร่วมพัฒนาชุมชนและสังคมผ่านกระบวนการทางธุรกิจ โดยจัดตั้งกองทุนพัฒนาชุมชนรอบศูนย์รับซื้อและแปรรูปชีวมวลจังหวัดลำพูน ซึ่งเป็นแหล่งรวบรวมเชื้อเพลิงชีวมวลต้นทางการผลิตพลังงานของโรงไฟฟ้าชีวมวล และรับซื้อวัสดุเหลือใช้ทางการเกษตร เช่น เศษไม้ ขี้เลื่อย ชังข้าวโพด และใบอ้อย เป็นต้น เพื่อใช้เป็นเชื้อเพลิงผลิตพลังงานไฟฟ้าและไอน้ำให้กับโรงไฟฟ้าชีวมวลของบริษัทย่อย โดยบริษัทตั้งเป้าหมายในการสร้างรายได้สู่ชุมชนไม่น้อยกว่า 250 ล้านบาทต่อปี และกระจายรายได้สู่เกษตรกรไม่น้อยกว่า 2,000 ราย รวมถึงการลดพื้นที่การเผาเศษวัสดุในพื้นที่ทำการเกษตรไม่น้อยกว่า 50,000 ไร่ต่อปี โดยในไตรมาส 1 ปี 2569 บริษัทสร้างรายได้สู่ชุมชนรวม 102.24 ล้านบาท และกระจายรายได้สู่เกษตรกร 2,515 ราย ตลอดจนลดพื้นที่การเผาใบอ้อยและชังข้าวโพดลง 37,300 ไร่



- บริษัทย่อย ได้แก่ บริษัท สหโคเจน กรีน จำกัด และ บริษัท สหกรีน พอเรสท์ จำกัด ร่วมสนับสนุนโครงการ "Green Cain" แก้ปัญหาฝุ่น PM2.5 อย่างยั่งยืน โดยนำวัสดุเหลือใช้ทางการเกษตรมาแปรรูปเป็นเชื้อเพลิงชีวมวล เพื่อลดการเผาในที่โล่งและสร้างมูลค่าเพิ่มให้ชุมชน ควบคู่กับการถ่ายทอดองค์ความรู้ และขยายความร่วมมือกับภาครัฐ ภาคเอกชน และหน่วยงานท้องถิ่น สะท้อนบทบาทในการขับเคลื่อนนวัตกรรมพลังงานสะอาดและการพัฒนาสังคม



- บริษัทจัดกิจกรรม CSR "ราชพัฒนาฯ รวมใจ มอบไออุ่น สร้างรอยยิ้ม" ต่อเนื่องปีที่ 12 ณ ศูนย์พัฒนาการจัดสวัสดิการสังคมผู้สูงอายุวาสนะเวชมี จังหวัดพระนครศรีอยุธยา โดยมอบเงินสนับสนุน 10,000 บาท พร้อมสิ่งของจำเป็นและเวชภัณฑ์ เพื่อยกระดับคุณภาพชีวิตผู้สูงอายุ สะท้อนความมุ่งมั่นในการดำเนินธุรกิจ ควบคู่ความรับผิดชอบต่อสังคมตามแนวทาง ESG
- บริษัทสนับสนุนกิจกรรม วันเด็กแห่งชาติ ประจำปี 2569 ผ่านการสนับสนุนอุปกรณ์การเรียน อาหาร และสิ่งของจำเป็น เพื่อยกระดับคุณภาพชีวิตและสร้างโอกาสทางการศึกษาให้แก่เด็กและเยาวชน ในพื้นที่ชุมชนรอบสถานประกอบการ รวมกว่า 69 แห่ง สะท้อนบทบาทในการสร้างคุณค่าร่วมกับชุมชน เสริมสร้างสังคมที่เข้มแข็ง
- บริษัทจัดกิจกรรม "บริจาคปฏิทินตั้งโต๊ะเก่า" ต่อเนื่องเป็นปีที่ 12 โดยมอบให้โรงเรียนสอนคนตาบอดพระมหาไถ่พิทยา เพื่อนำไปผลิตเป็นสื่ออักษรเบรลล์สำหรับผู้พิการทางสายตา กิจกรรมดังกล่าวสะท้อนความมุ่งมั่นในการส่งเสริมการใช้ทรัพยากรอย่างคุ้มค่าและสร้างคุณค่าทางสังคมอย่างยั่งยืน



การดำเนินงานด้าน ESG

การกำกับดูแลกิจการ

บริษัทฯ ได้รับรางวัล “สถานประกอบการดีเด่นด้านแรงงานสัมพันธ์ และสวัสดิการแรงงานระดับประเทศ ประจำปี 2569” จากกรมสวัสดิการและคุ้มครองแรงงาน สะท้อนความเป็นเลิศด้านการบริหารทรัพยากรบุคคล การสร้างแรงงานสัมพันธ์ที่เข้มแข็ง และการยกระดับคุณภาพชีวิตพนักงานอย่างยั่งยืน ซึ่งมีส่วนเสริมสร้างขวัญกำลังใจบุคลากรและความมั่นคงในการดำเนินธุรกิจระยะยาว



เป้าหมายการจัดการด้านการเปลี่ยนแปลงสภาพภูมิอากาศ

บริษัทฯ ได้กำหนดแผนที่นำทางด้านการจัดการการเปลี่ยนแปลงสภาพภูมิอากาศ บริษัท ราชพัฒนา เอ็นเนอร์ยี่ จำกัด (มหาชน) และบริษัทย่อยอย่างเป็นระบบ โดยแบ่งการดำเนินงานออกเป็น 3 ระยะ เพื่อมุ่งสู่เป้าหมาย Net Zero อย่างเป็นรูปธรรมและยั่งยืน

RATCH PATHANA เป้าหมายการจัดการด้านการเปลี่ยนแปลงสภาพภูมิอากาศ
บริษัท ราชพัฒนา เอ็นเนอร์ยี่ จำกัด (มหาชน) และบริษัทย่อย



ระยะที่ 01 | ระยะสั้น (ปัจจุบัน - 2573)

บริษัทฯ มุ่งเพิ่มสัดส่วนการผลิตไฟฟ้าจากพลังงานหมุนเวียนเป็นร้อยละ 50 ของกำลังการผลิตรวมตามสัดส่วนการถือหุ้น และลดการปล่อยก๊าซคาร์บอนไดออกไซด์ต่อหน่วยไฟฟ้าที่ผลิตได้ (Carbon Emission Intensity) ร้อยละ 10

ระยะที่ 02 | ระยะกลาง (2574 - 2583)

มุ่งบรรลุความเป็นกลางทางคาร์บอน (Carbon Neutrality) โดยการชดเชยการปล่อยคาร์บอนที่เหลือ และขยายการลงทุนในพลังงานสะอาดอย่างต่อเนื่อง เพื่อเร่งการเปลี่ยนผ่านสู่พลังงานคาร์บอนต่ำในระดับองค์กร

ระยะที่ 03 | ระยะยาว (2584 - 2593)

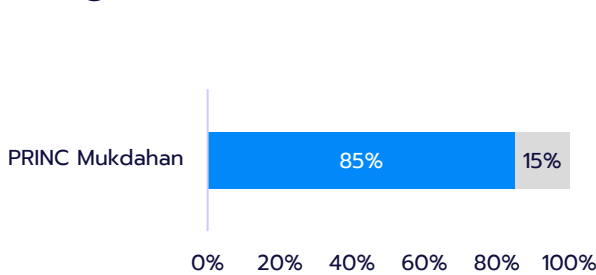
มุ่งสู่ Net Zero Emission ภายในปี 2593 ครอบคลุมทั้งห่วงโซ่คุณค่า โดยจัดการปล่อยก๊าซเรือนกระจกที่เหลือจากการดำเนินธุรกิจอย่างสมบูรณ์ พร้อมยกระดับองค์กรสู่ Green Company อย่างเต็มรูปแบบ

SOLAR ROOFTOP AND FLOATING PROJECT

1. SOLAR ROOFTOP - PRINC MUKDAHAN

กำลังการผลิตติดตั้ง	เมกะวัตต์	0.267
สัดส่วนการถือหุ้น	%	100
SCOD		เม.ย. 2569
สัญญาซื้อขายไฟฟ้า	ปี	25

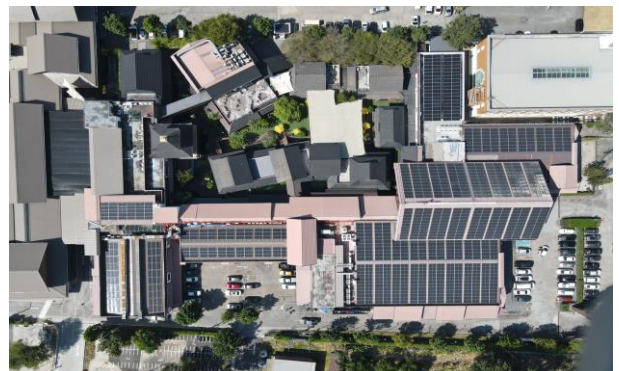
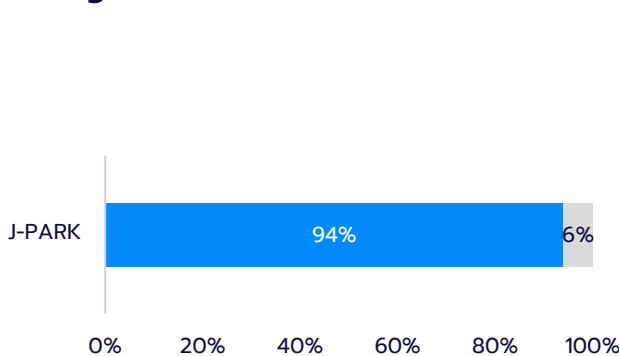
% Progress



2. SOLAR ROOFTOP - J PARK SRIRACHA NIHON MURA

กำลังการผลิตติดตั้ง	เมกะวัตต์	0.57
สัดส่วนการถือหุ้น	%	100
SCOD		มี.ย. 2569
สัญญาซื้อขายไฟฟ้า	ปี	15

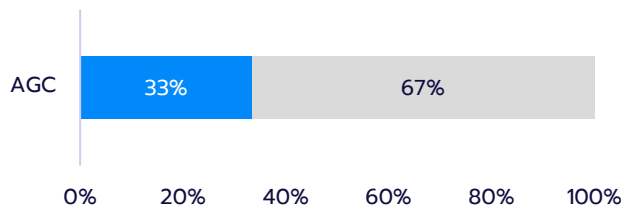
% Progress



3. SOLAR FLOATING – AGC MICRO GLASS

กำลังการผลิตติดตั้ง	เมกะวัตต์	4.118
สัดส่วนการถือหุ้น	%	100
SCOD		ร.ค. 2569
สัญญาซื้อขายไฟฟ้า	ปี	15

% Progress



SOLAR FARM PROJECT

บริษัท	จังหวัด	กำลังการผลิต (เมกะวัตต์)	COD	สถานะ
บจก. โซลาริสก์ หนองยวง	ลำพูน	37	ปี 2571	ลงนามสัญญาฯ
บจก. โซลาริสก์ บ้านเอื้อม	ลำปาง	48	ปี 2571	ลงนามสัญญาฯ
บจก. โซลาริสก์ น้ำพุ	ราชบุรี	90	ปี 2571	ลงนามสัญญาฯ
บจก. โซลาริสก์ กุ่มฝาย	ลำปาง	27	ปี 2573	ลงนามสัญญาฯ
บจก. โซลาริสก์ นาแก้ว	ลำปาง	72	ปี 2571	ได้รับคัดเลือก
บจก. โซลาริสก์ แม่ปู	ลำปาง	51	ปี 2571	ได้รับคัดเลือก
รวมทั้งหมด		325		

คำอธิบายและการวิเคราะห์ผลการดำเนินงานของฝ่ายจัดการมีวัตถุประสงค์เพื่อนำเสนอและอธิบายสถานะทางการเงินของบริษัทฯ ณ วันสิ้นสุดงวดบัญชี ซึ่งข้อมูลที่นำเสนออาจมีการเปลี่ยนแปลงไปในอนาคต คำอธิบายและการวิเคราะห์ผลการดำเนินงานของฝ่ายจัดการจะใช้ฉบับภาษาไทยเป็นหลัก ในกรณีที่คำอธิบายและการวิเคราะห์ผลการดำเนินงานของฝ่ายจัดการฉบับภาษาอังกฤษมีเนื้อความขัดแย้งกันหรือมีการตีความที่แตกต่างกันให้ใช้ฉบับภาษาไทยเป็นหลัก หากนักลงทุนมีคำถามหรือข้อสงสัยประการใด กรุณาติดต่อสอบถามได้ที่ฝ่ายนักลงทุนสัมพันธ์ โทร +66 (0) 38-481-555 หรืออีเมล investorrelation@ratchpathana.com