

ที่ ทอท. 8325/2569

14 พฤษภาคม 2569

เรื่อง คำอธิบายผลการดำเนินงานและการวิเคราะห์ฐานะการเงิน

เรียน กรรมการและผู้จัดการตลาดหลักทรัพย์แห่งประเทศไทย

บริษัท ท่าอากาศยานไทย จำกัด (มหาชน) และบริษัทย่อย

คำอธิบายผลการดำเนินงานและการวิเคราะห์ฐานะการเงินสำหรับงวดสามเดือนและหกเดือน

สิ้นสุดวันที่ 31 มีนาคม 2569

ภาพรวมและเหตุการณ์สำคัญ

บริษัท ท่าอากาศยานไทย จำกัด (มหาชน) (ทอท.) ดำเนินกิจการท่าอากาศยานในประเทศไทยจำนวน 6 แห่ง ได้แก่ ท่าอากาศยานสุวรรณภูมิ ท่าอากาศยานดอนเมือง ท่าอากาศยานเชียงใหม่ ท่าอากาศยานหาดใหญ่ ท่าอากาศยานภูเก็ต และท่าอากาศยานแม่ฟ้าหลวง เชียงราย โดยให้บริการสายการบินแบบประจำรวม 140 สายการบิน (สายการบินที่ทำการบินทั้งขนส่งผู้โดยสารผสมขนส่งสินค้าและทำการบินขนส่งสินค้าอย่างเดียวนับเพียง 1 สายการบิน) เป็นสายการบินขนส่งผู้โดยสารผสมขนส่งสินค้า 130 สายการบิน และขนส่งสินค้าอย่างเดียว 23 สายการบิน

ปริมาณการจราจรทางอากาศของ ทอท.ระหว่างเดือนตุลาคม 2568 - มีนาคม 2569 มีจำนวนเที่ยวบินรวม 426,589 เที่ยวบิน เพิ่มขึ้นร้อยละ 2.95 เมื่อเปรียบเทียบกับช่วงเวลาเดียวกันของปีก่อน แบ่งเป็นเที่ยวบินระหว่างประเทศ 238,764 เที่ยวบิน และเที่ยวบินภายในประเทศ 187,825 เที่ยวบิน ส่วนจำนวนผู้โดยสารรวมมีทั้งหมด 71.29 ล้านคน เพิ่มขึ้นร้อยละ 4.19 เมื่อเปรียบเทียบกับช่วงเวลาเดียวกันของปีก่อน แบ่งเป็นผู้โดยสารระหว่างประเทศ 43.34 ล้านคน และผู้โดยสารภายในประเทศ 27.95 ล้านคน

ในช่วง 6 เดือนแรกของปีงบประมาณ 2569 แม้ว่าภาพรวมปริมาณการขนส่งทางอากาศของ ทอท. ยังคงแสดงแนวโน้มการเติบโตเล็กน้อย โดยการเติบโตดังกล่าวขับเคลื่อนโดยการเดินทางภายในประเทศเป็นหลัก ทั้งในด้านจำนวนผู้โดยสาร เที่ยวบิน รวมถึงปริมาณสินค้าและไปรษณียภัณฑ์ อย่างไรก็ตาม ทอท.ยังคงเผชิญความท้าทายสำคัญในช่วงเวลาที่เหลือของปีงบประมาณ 2569 จากสถานการณ์การสู้รบในภูมิภาคตะวันออกกลางที่ส่งผลกระทบต่อต้นทุนเชื้อเพลิงของสายการบินและราคาบัตรโดยสารที่มีการปรับตัวสูงขึ้นอย่างมีนัยสำคัญ ส่งผลกระทบต่อการเดินทางของผู้โดยสาร และสายการบินมีการยกเลิกเที่ยวบิน ทั้งนี้ ทอท.ได้มีโครงการส่งเสริมตลาดด้านการบิน โดยการบริหารจัดการตารางการบิน ณ ท่าอากาศยานของ ทอท.ทั้ง 6 แห่ง เพื่อบรรเทาผลกระทบดังกล่าว

ทอท.มีโครงการกระตุ้นตลาดด้านการบิน โครงการสนับสนุนการตลาด รวมทั้งโครงการส่งเสริมตลาดด้านการบิน ดังนี้

1) โครงการกระตุ้นตลาดด้านการบิน (Incentive Scheme) ให้แก่สายการบินที่เปิดให้บริการเส้นทางการบินใหม่มายังท่าอากาศยานทั้ง 6 แห่ง ของ ทอท. หรือเส้นทางการบินใหม่ของสายการบิน

ระยะที่ 1

ระยะเวลาของโครงการ 3 ปี ตั้งแต่วันที่ 1 พฤศจิกายน 2565 ถึงวันที่ 31 ตุลาคม 2568 โดยเป็นโครงการที่ให้ส่วนลดด้านการบิน (ค่าขึ้นลงของอากาศยาน, ค่าที่เก็บอากาศยาน, และค่าบริการสะพานเทียบเครื่องบิน) ร้อยละ 95 ในปีแรก และร้อยละ 75 ในปีถัดไป

ระยะที่ 2

ระยะเวลาของโครงการ 3 ปี ตั้งแต่วันที่ 1 พฤศจิกายน 2568 ถึงวันที่ 28 ตุลาคม 2571 โดยเป็นโครงการที่ให้ส่วนลดด้านการบิน (ค่าขึ้นลงของอากาศยาน, ค่าที่เก็บอากาศยาน, และค่าบริการสะพานเทียบเครื่องบิน) ร้อยละ 50 ตลอดระยะเวลาโครงการ

2) โครงการสนับสนุนการตลาด (Marketing Fund) เพื่อเพิ่มเที่ยวบินระหว่างประเทศ ณ ท่าอากาศยานหาดใหญ่ และท่าอากาศยานแม่ฟ้าหลวง เชียงราย ระยะเวลาของโครงการ 1.5 ปี ตั้งแต่วันที่ 1 พฤศจิกายน 2567 ถึงวันที่ 30 เมษายน 2569 เป็นโครงการที่จะสนับสนุนค่าการตลาด 300 บาท ต่อผู้โดยสาร 1 คนในเที่ยวบินนั้น ๆ แก่สายการบินที่เปิดให้บริการเส้นทางการบินระหว่างประเทศมายังท่าอากาศยานดังกล่าว

3) โครงการส่งเสริมตลาดด้านการบิน ณ ท่าอากาศยานของ ทอท.ทั้ง 6 แห่ง (ตารางการบินฤดูหนาว 2568/2569) โดยมีระยะเวลาของโครงการตั้งแต่วันที่ 1 มกราคม 2569 ถึงวันที่ 28 มีนาคม 2569 เพื่อเป็นการสนับสนุนนโยบายของรัฐบาลในการส่งเสริมและกระตุ้นตลาดการบินและการท่องเที่ยว อันจะเกิดประโยชน์ต่อภาพรวมของอุตสาหกรรมการบินและการท่องเที่ยวของประเทศไทย โดยมีรายละเอียด ดังนี้

การกระตุ้นตลาดการบินระยะสั้น

ทอท.ให้ส่วนลดค่าขึ้นลงของอากาศยานและค่าที่เก็บอากาศยาน ในอัตราร้อยละ 99 แก่สายการบินที่แสดงหลักฐานการขอดำเนินการและทำการบินมายังท่าอากาศยานของ ทอท. ตั้งแต่วันที่ 1 มกราคม 2569 ถึงวันที่ 28 มีนาคม 2569 (ตารางการบินฤดูหนาว 2568/2569) สำหรับเที่ยวบินประจำระหว่างประเทศ รวมถึงเที่ยวบินพิเศษและเที่ยวบินเช่าเหมาลำ โดยเป็นเที่ยวบินสำหรับการขนส่งผู้โดยสารเท่านั้น

การบริหารจัดการตารางการบิน

ทอท.บริหารจัดการตารางการบินจากสายการบินที่คืนตารางการบินและสายการบินที่เข้ามาทำการบินทดแทนเที่ยวบินที่คืนตารางการบิน ตั้งแต่วันที่ 1 มกราคม 2569 ถึงวันที่ 28 มีนาคม 2569 ดังนี้

- สายการบินที่ส่งคืนตารางการบินกับสำนักงานการบินพลเรือนแห่งประเทศไทย (กพท.) ล่วงหน้า ก่อนกำหนดอย่างน้อย 70 วันจะได้รับการสนับสนุนเงิน 250 บาท ต่อผู้โดยสาร 1 คน สายการบินที่ส่งคืนตารางการบินกับ กพท.ล่วงหน้าอย่างน้อย 60 วันจะได้รับการสนับสนุนเงิน 200 บาท ต่อผู้โดยสาร 1 คน และสายการบินที่ส่งคืนตารางการบินกับ กพท.ล่วงหน้าอย่างน้อย 45 วันจะได้รับการสนับสนุนเงิน 100 บาท ต่อผู้โดยสาร 1 คน ของเที่ยวบิน

ที่ทำการบินขาออกทดแทนในวันและเวลาที่ตรงกันกับเที่ยวบินที่คืนตารางการบิน โดยจำนวนเงินโบนัสที่ได้รับจะต้องไม่เกินร้อยละ 70 ของจำนวนที่นั่งของอากาศยานที่คืนตารางการบิน และ/หรือของอากาศยานที่ทำการบินขาออกทดแทน โดยยึดขนาดอากาศยานที่เล็กกว่าเป็นเกณฑ์

- สายการบินที่เข้ามาทำการบินทดแทนเที่ยวบินที่คืนตารางการบิน จะได้รับเงินโบนัสเป็นเงิน 100 บาทต่อผู้โดยสาร 1 คน สำหรับเที่ยวบินเพิ่มพิเศษหรือเที่ยวบินเช่าเหมาลำที่ขอทำการบินเส้นทางบินระหว่างประเทศ เพื่อการขนส่งผู้โดยสารเฉพาะเที่ยวบินขาออกที่เข้ามาทำการบินทดแทนเที่ยวบินที่คืนตารางการบิน ท่าอากาศยานของ ทอท. ตั้งแต่วันที่ 1 มกราคม 2569 ถึงวันที่ 28 มีนาคม 2569 โดยจำนวนเงินโบนัสที่ได้รับจะต้องไม่เกินร้อยละ 70 ของจำนวนที่นั่งของอากาศยานที่คืนตารางการบิน และ/หรือของอากาศยานที่ทำการบินขาออกทดแทน โดยยึดขนาดอากาศยานที่เล็กกว่าเป็นเกณฑ์

4) โครงการส่งเสริมตลาดด้านการบิน โดยการบริหารจัดการตารางการบิน ณ ท่าอากาศยานของ ทอท. ทั้ง 6 แห่ง (ตารางการบินฤดูร้อน) (Slot Return) โดยมีระยะเวลาของโครงการตั้งแต่วันที่ 29 มีนาคม 2569 ถึงวันที่ 24 ตุลาคม 2569 เพื่อเป็นการสนับสนุนนโยบายของรัฐบาลในการส่งเสริมและกระตุ้นตลาดการบินและการท่องเที่ยว อันจะเกิดประโยชน์ต่อภาพรวมของอุตสาหกรรมการบินและการท่องเที่ยวของประเทศไทย โดยมีรายละเอียด ดังนี้

- สายการบินที่ส่งคืนตารางการบินกับ กพท.ล่วงหน้าก่อนกำหนดการบินอย่างน้อย 90 วัน จะได้รับการสนับสนุนเงิน 300 บาท ต่อผู้โดยสาร 1 คน สายการบินที่ส่งคืนตารางการบินกับ กพท.ล่วงหน้าก่อนกำหนดการบินอย่างน้อย 70 วัน จะได้รับการสนับสนุนเงิน 250 บาท ต่อผู้โดยสาร 1 คน สายการบินที่ส่งคืนตารางการบินกับ กพท.ล่วงหน้าอย่างน้อย 60 วัน จะได้รับการสนับสนุนเงิน 200 บาท ต่อผู้โดยสาร 1 คน และสายการบินที่ส่งคืนตารางการบินกับ กพท.ล่วงหน้าอย่างน้อย 45 วัน จะได้รับการสนับสนุนเงิน 100 บาท ต่อผู้โดยสาร 1 คน ของเที่ยวบินที่ทำการบินขาออกทดแทนในวันและเวลาที่ตรงกันกับเที่ยวบินที่ส่งคืนตารางการบิน โดยจำนวนเงินโบนัสที่ได้รับจะต้องไม่เกินร้อยละ 70 ของจำนวนที่นั่งของอากาศยานที่ส่งคืนตารางการบิน และ/หรือของอากาศยานที่ทำการบินขาออกทดแทน โดยยึดขนาดอากาศยานที่เล็กกว่าเป็นเกณฑ์ โดยมีคุณสมบัติและรายละเอียดของสายการบินตามที่ฝ่ายบริหาร ทอท.กำหนด

- สายการบินที่เข้ามาทำการบินทดแทนเที่ยวบินที่ส่งคืนตารางการบิน จะได้รับเงินโบนัสเป็นเงิน 100 บาท ต่อผู้โดยสาร 1 คน สำหรับเที่ยวบินเพิ่มพิเศษหรือเที่ยวบินเช่าเหมาลำที่ขอทำการบินเส้นทางบินระหว่างประเทศ เพื่อการขนส่งผู้โดยสารเฉพาะเที่ยวบินขาออกที่เข้ามาทำการบินทดแทนเที่ยวบินที่ส่งคืนตารางการบิน ท่าอากาศยานของ ทอท. ตั้งแต่วันที่ 29 มีนาคม 2569 ถึงวันที่ 24 ตุลาคม 2569 โดยจำนวนเงินโบนัสที่ได้รับจะต้องไม่เกินร้อยละ 70 ของจำนวนที่นั่งของอากาศยานที่ส่งคืนตารางการบิน และ/หรือของอากาศยานที่ทำการบินขาออกทดแทน โดยยึดอากาศยานที่เล็กกว่าเป็นเกณฑ์

อย่างไรก็ตาม รายละเอียดโครงการต้องเป็นไปตามหลักเกณฑ์ เงื่อนไข รวมทั้งแนวปฏิบัติที่ ทอท. กำหนด และสงวนสิทธิ์ในการพิจารณาการสนับสนุนนโยบายตามดุลยพินิจของ ทอท. รวมทั้งสงวนสิทธิ์ในการตีความเพื่อให้สิทธิพิเศษแก่สายการบินตามโครงการข้อ 3) และ 4) ซึ่งการวินิจฉัยของ ทอท.ถือเป็นที่สุด

1. การวิเคราะห์ผลการดำเนินงาน

1.1 ผลการดำเนินงานสำหรับงวดสามเดือนสิ้นสุดวันที่ 31 มีนาคม 2569

หน่วย : ล้านบาท

	ไตรมาส 2/2569	ไตรมาส 2/2568	เพิ่ม (ลด)	ร้อยละ
รายได้จากการขายหรือการให้บริการ	18,443.06	17,905.88	537.18	3.00
รายได้เกี่ยวกับกิจการการบิน	9,826.91	9,383.73	443.18	4.72
สัดส่วน	53%	52%		
รายได้ที่ไม่เกี่ยวกับกิจการการบิน	8,616.15	8,522.15	94.00	1.10
สัดส่วน	47%	48%		
รายได้อื่น	449.26	482.98	(33.72)	(6.98)
รวมรายได้	18,892.32	18,388.86	503.46	2.74
หัก ค่าใช้จ่ายรวม	11,018.54	10,960.21	58.33	0.53
กำไรจากการดำเนินงาน	7,873.78	7,428.65	445.13	5.99
หัก ส่วนแบ่งขาดทุน (กำไร) จากเงินลงทุน ในการร่วมค้า	0.43	(0.07)	0.50	714.29
หัก ต้นทุนทางการเงิน	577.07	635.36	(58.29)	(9.17)
กำไรก่อนภาษีเงินได้	7,296.28	6,793.36	502.92	7.40
หัก ค่าใช้จ่ายภาษีเงินได้	1,417.85	1,566.97	(149.12)	(9.52)
กำไรสุทธิสำหรับงวด	5,878.43	5,226.39	652.04	12.48
การแบ่งปันกำไร				
ส่วนที่เป็นของผู้ถือหุ้นของบริษัทฯ	5,718.03	5,053.27	664.76	13.16
ส่วนที่เป็นของผู้มีส่วนได้เสียที่ไม่มีอำนาจควบคุม ของบริษัทย่อย	160.40	173.12	(12.72)	(7.35)
กำไรสุทธิต่อหุ้น (บาท)	0.40	0.35	0.05	14.29

สำหรับงวดสามเดือนสิ้นสุดวันที่ 31 มีนาคม 2569 ทอท.มีกำไรสุทธิจำนวน 5,718.03 ล้านบาท เพิ่มขึ้น 664.76 ล้านบาท หรือร้อยละ 13.16 เมื่อเปรียบเทียบกับช่วงเวลาเดียวกันของปีก่อน โดยมีรายได้จากการขายหรือการให้บริการเพิ่มขึ้น 537.18 ล้านบาท หรือร้อยละ 3.00 จากการเพิ่มขึ้นทั้งรายได้เกี่ยวกับกิจการการบิน 443.18 ล้านบาท หรือร้อยละ 4.72 และรายได้ที่ไม่เกี่ยวกับกิจการการบิน 94.00 ล้านบาท หรือร้อยละ 1.10 รายได้อื่นลดลง 33.72 ล้านบาท หรือร้อยละ 6.98 ค่าใช้จ่ายรวมเพิ่มขึ้น 58.33 ล้านบาท หรือร้อยละ 0.53 ส่วนใหญ่เกิดจากการเพิ่มขึ้นของค่าใช้จ่ายผลประโยชน์พนักงาน ค่าซ่อมแซมและบำรุงรักษา และค่าจ้างภายนอก ในขณะที่ค่าเสื่อมราคาและค่าตัดจำหน่าย ค่าใช้จ่ายอื่น และขาดทุนจากการด้อยค่าสินทรัพย์ลดลง รวมทั้งต้นทุน

ทางการเงินลดลง 58.29 ล้านบาท หรือร้อยละ 9.17 สำหรับค่าใช้จ่ายภาษีเงินได้ลดลง 149.12 ล้านบาท หรือร้อยละ 9.52

1.2 ผลการดำเนินงานสำหรับงวดหกเดือนสิ้นสุดวันที่ 31 มีนาคม 2569

หน่วย : ล้านบาท

	ต.ค.68-มี.ค.69	ต.ค.67-มี.ค.68	เพิ่ม (ลด)	ร้อยละ
รายได้จากการขายหรือการให้บริการ	35,295.06	35,569.79	(274.73)	(0.77)
รายได้เกี่ยวกับกิจการการบิน	18,690.18	18,188.15	502.03	2.76
สัดส่วน	53%	51%		
รายได้ที่ไม่เกี่ยวกับกิจการการบิน	16,604.88	17,381.64	(776.76)	(4.47)
สัดส่วน	47%	49%		
รายได้อื่น	812.15	666.03	146.12	21.94
รวมรายได้	36,107.21	36,235.82	(128.61)	(0.35)
หัก ค่าใช้จ่ายรวม	21,702.85	21,254.41	448.44	2.11
กำไรจากการดำเนินงาน	14,404.36	14,981.41	(577.05)	(3.85)
บวก ส่วนแบ่งกำไรจากเงินลงทุนในการร่วมค้า	3.51	0.65	2.86	440.00
หัก ต้นทุนทางการเงิน	1,153.98	1,262.43	(108.45)	(8.59)
กำไรก่อนภาษีเงินได้	13,253.89	13,719.63	(465.74)	(3.39)
หัก ค่าใช้จ่ายภาษีเงินได้	2,606.66	2,982.08	(375.42)	(12.59)
กำไรสุทธิสำหรับงวด	10,647.23	10,737.55	(90.32)	(0.84)
การแบ่งปันกำไร				
ส่วนที่เป็นของผู้ถือหุ้นของบริษัทฯ	10,370.65	10,397.57	(26.92)	(0.26)
ส่วนที่เป็นของผู้มีส่วนได้เสียที่ไม่มีอำนาจควบคุม ของบริษัทย่อย	276.58	339.98	(63.40)	(18.65)
กำไรสุทธิต่อหุ้น (บาท)	0.73	0.73	-	-

สำหรับงวดหกเดือนสิ้นสุดวันที่ 31 มีนาคม 2569 ทอท.มีกำไรสุทธิจำนวน 10,370.65 ล้านบาท ลดลง 26.92 ล้านบาท หรือร้อยละ 0.26 เมื่อเปรียบเทียบกับช่วงเวลาเดียวกันของปีก่อน โดยรายได้จากการขายหรือการให้บริการลดลง 274.73 ล้านบาท หรือร้อยละ 0.77 จากการลดลงของรายได้ที่ไม่เกี่ยวกับกิจการการบิน 776.76 ล้านบาท หรือร้อยละ 4.47 ในขณะที่รายได้เกี่ยวกับกิจการการบินเพิ่มขึ้น 502.03 ล้านบาท หรือร้อยละ 2.76 รายได้อื่นเพิ่มขึ้น 146.12 ล้านบาท หรือร้อยละ 21.94 ค่าใช้จ่ายรวมเพิ่มขึ้น 448.44 ล้านบาท หรือร้อยละ 2.11 ส่วนใหญ่เกิดจากการเพิ่มขึ้นของค่าใช้จ่ายผลประโยชน์พนักงาน และค่าซ่อมแซมและบำรุงรักษา ในขณะที่

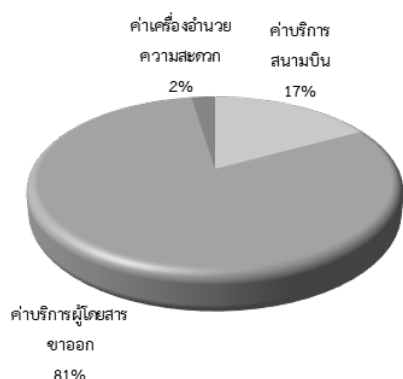
ค่าเสื่อมราคาและค่าตัดจำหน่ายลดลง รวมทั้งต้นทุนทางการเงินลดลง 108.45 ล้านบาท หรือร้อยละ 8.59 สำหรับค่าใช้จ่ายภาษีเงินได้ลดลง 375.42 ล้านบาท หรือร้อยละ 12.59

1.3 รายได้เกี่ยวกับกิจการการบิน

หน่วย : ล้านบาท

	งวดสามเดือน				งวดหกเดือน			
	ม.ค.69- มี.ค.69	ม.ค.68- มี.ค.68	เพิ่ม (ลด)	ร้อยละ	ต.ค.68- มี.ค.69	ต.ค.67- มี.ค.68	เพิ่ม (ลด)	ร้อยละ
ค่าบริการ								
สนามบิน	1,677.25	1,584.11	93.14	5.88	3,290.02	3,147.21	142.81	4.54
ค่าบริการผู้โดยสาร								
ขาออก	7,908.94	7,583.91	325.03	4.29	14,934.80	14,608.52	326.28	2.23
ค่าเครื่องอำนวยความสะดวก	240.72	215.71	25.01	11.59	465.36	432.42	32.94	7.62
รวม	9,826.91	9,383.73	443.18	4.72	18,690.18	18,188.15	502.03	2.76

ไตรมาส 2/2569



ไตรมาส 2/2568



รายได้เกี่ยวกับกิจการการบินมีสัดส่วนของรายได้แต่ละประเภทในไตรมาส 2/2569 ไม่เปลี่ยนแปลงจากช่วงเวลาเดียวกันของปีก่อน โดยรายได้เกี่ยวกับกิจการการบินส่วนใหญ่มาจากรายได้ค่าบริการผู้โดยสารขาออก และค่าบริการสนามบิน

สำหรับงวดสามเดือนสิ้นสุดวันที่ 31 มีนาคม 2569 รายได้เกี่ยวกับกิจการการบินจำนวน 9,826.91 ล้านบาท เพิ่มขึ้น 443.18 ล้านบาท หรือร้อยละ 4.72 เมื่อเปรียบเทียบกับช่วงเวลาเดียวกันของปีก่อน เนื่องจากการเพิ่มขึ้นของรายได้ค่าบริการผู้โดยสารขาออกจำนวน 325.03 ล้านบาท หรือร้อยละ 4.29 โดยมีสาเหตุจากการเพิ่มขึ้นของจำนวนผู้โดยสารรวมร้อยละ 5.82 นอกจากนี้ รายได้ค่าบริการสนามบินเพิ่มขึ้นจำนวน 93.14 ล้านบาท หรือร้อยละ 5.88 จากการเพิ่มขึ้นของจำนวนเที่ยวบินรวมร้อยละ 4.04

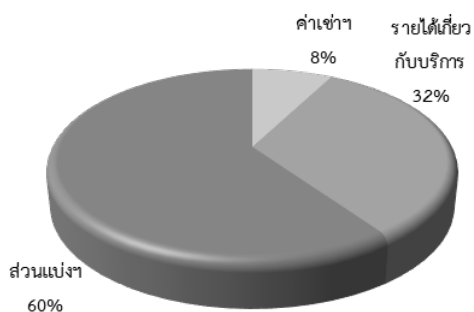
สำหรับงวดหกเดือนสิ้นสุดวันที่ 31 มีนาคม 2569 รายได้เกี่ยวกับกิจการการบินจำนวน 18,690.18 ล้านบาท เพิ่มขึ้น 502.03 ล้านบาท หรือร้อยละ 2.76 เมื่อเปรียบเทียบกับช่วงเวลาเดียวกันของปีก่อน เนื่องจากการเพิ่มขึ้นของรายได้ค่าบริการผู้โดยสารขาออกจำนวน 326.28 ล้านบาท หรือร้อยละ 2.23 โดยมีสาเหตุจากการเพิ่มขึ้นของจำนวนผู้โดยสารโดยรวมของทั้ง 6 ท่าอากาศยานร้อยละ 4.19 นอกจากนี้ รายได้ค่าบริการสนามบินเพิ่มขึ้นจำนวน 142.81 ล้านบาท หรือร้อยละ 4.54 จากการเพิ่มขึ้นของจำนวนเที่ยวบินรวมร้อยละ 2.95

1.4 รายได้ที่ไม่เกี่ยวกับกิจการการบิน

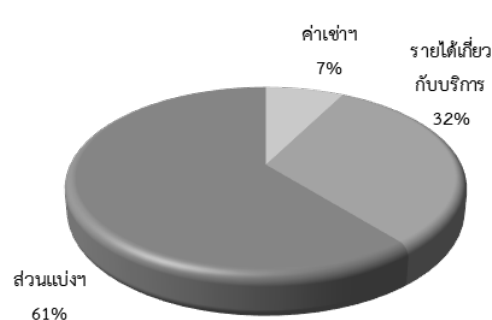
หน่วย : ล้านบาท

	งวดสามเดือน				งวดหกเดือน			
	ม.ค.69- มี.ค.69	ม.ค.68- มี.ค.68	เพิ่ม (ลด)	ร้อยละ	ต.ค.68- มี.ค.69	ต.ค.67- มี.ค.68	เพิ่ม (ลด)	ร้อยละ
ค่าเช่าสำนักงานและ อสังหาริมทรัพย์	662.92	644.44	18.48	2.87	1,330.31	1,267.34	62.97	4.97
รายได้เกี่ยวกับ บริการ	2,804.67	2,689.90	114.77	4.27	5,371.67	5,285.15	86.52	1.64
รายได้ส่วนแบ่ง ผลประโยชน์	5,148.56	5,187.81	(39.25)	(0.76)	9,902.90	10,829.15	(926.25)	(8.55)
รวม	8,616.15	8,522.15	94.00	1.10	16,604.88	17,381.64	(776.76)	(4.47)

ไตรมาส 2/2569



ไตรมาส 2/2568



รายได้ที่ไม่เกี่ยวกับกิจการการบินมีสัดส่วนของรายได้แต่ละประเภทในไตรมาส 2/2569 ไม่เปลี่ยนแปลงจากช่วงเวลาเดียวกันของปีก่อนอย่างมีสาระสำคัญ โดยรายได้ที่ไม่เกี่ยวกับกิจการการบินส่วนใหญ่มาจากรายได้ส่วนแบ่งผลประโยชน์และรายได้เกี่ยวกับบริการ

สำหรับงวดสามเดือนสิ้นสุดวันที่ 31 มีนาคม 2569 รายได้ที่ไม่เกี่ยวกับกิจการการบินจำนวน 8,616.15 ล้านบาท เพิ่มขึ้น 94.00 ล้านบาท หรือร้อยละ 1.10 เมื่อเปรียบเทียบกับช่วงเวลาเดียวกันของปีก่อน เนื่องจากการเพิ่มขึ้นของรายได้เกี่ยวกับบริการจำนวน 114.77 ล้านบาท หรือร้อยละ 4.27 ซึ่งเพิ่มขึ้นตามจำนวน

ผู้โดยสารและเที่ยวบิน โดยสาเหตุหลักที่เพิ่มขึ้นมาจากค่าบริการอื่น ในขณะที่รายได้ส่วนแบ่งผลประโยชน์ลดลง จำนวน 39.25 ล้านบาท หรือร้อยละ 0.76 สาเหตุหลักเกิดจากการลดลงของธุรกิจร้านค้าปลอดอากร

สำหรับงวดหกเดือนสิ้นสุดวันที่ 31 มีนาคม 2569 รายได้ที่ไม่เกี่ยวกับกิจการการบินจำนวน 16,604.88 ล้านบาท ลดลง 776.76 ล้านบาท หรือร้อยละ 4.47 เมื่อเปรียบเทียบกับช่วงเวลาเดียวกันของปีก่อน เนื่องจากการลดลงของรายได้ส่วนแบ่งผลประโยชน์จำนวน 926.25 ล้านบาท หรือร้อยละ 8.55 โดยรายการหลักที่ลดลงมาจากธุรกิจร้านค้าปลอดอากร และธุรกิจขายสินค้าและขายของที่ระลึก ในขณะที่รายได้เกี่ยวกับบริการเพิ่มขึ้นจำนวน 86.52 ล้านบาท หรือร้อยละ 1.64 ซึ่งเพิ่มขึ้นตามจำนวนผู้โดยสารและเที่ยวบิน โดยสาเหตุหลักที่เพิ่มขึ้นมาจากค่าบริการอื่น

1.5 รายได้อื่น

หน่วย : ล้านบาท

	งวดสามเดือน				งวดหกเดือน			
	ม.ค.69- มี.ค.69	ม.ค.68- มี.ค.68	เพิ่ม (ลด)	ร้อยละ	ต.ค.68- มี.ค.69	ต.ค.67- มี.ค.68	เพิ่ม (ลด)	ร้อยละ
รายได้ดอกเบี้ย	305.04	158.91	146.13	91.96	648.85	238.41	410.44	172.16
กำไรจากการจำหน่าย สินทรัพย์	-	1.53	(1.53)	(100.00)	2.33	1.86	0.47	25.27
กำไรจากตราสารอนุพันธ์	129.27	144.35	(15.08)	(10.45)	68.85	109.00	(40.15)	(36.83)
รายได้อื่น	14.95	178.19	(163.24)	(91.61)	92.12	316.76	(224.64)	(70.92)
รวม	449.26	482.98	(33.72)	(6.98)	812.15	666.03	146.12	21.94

สำหรับงวดสามเดือนสิ้นสุดวันที่ 31 มีนาคม 2569 รายได้อื่นจำนวน 449.26 ล้านบาท ลดลง 33.72 ล้านบาท หรือร้อยละ 6.98 เมื่อเปรียบเทียบกับช่วงเวลาเดียวกันของปีก่อน การเปลี่ยนแปลงที่สำคัญเกิดจากการลดลงของรายได้อื่นจำนวน 163.24 ล้านบาท โดยสาเหตุหลักเกิดจากการลดลงของรายได้ค่ารับและกำไรจากตราสารอนุพันธ์ลดลงจำนวน 15.08 ล้านบาท ซึ่งเกิดจากการเปลี่ยนแปลงในมูลค่ายุติธรรมของตราสารอนุพันธ์ ในขณะที่รายได้ดอกเบี้ยเพิ่มขึ้นจำนวน 146.13 ล้านบาท ส่วนใหญ่เกิดจากการเพิ่มขึ้นของดอกเบี้ยจากการเลื่อนชำระเงินตามมาตรการช่วยเหลือผู้ประกอบการและสายการบิน

สำหรับงวดหกเดือนสิ้นสุดวันที่ 31 มีนาคม 2569 รายได้อื่นจำนวน 812.15 ล้านบาท เพิ่มขึ้น 146.12 ล้านบาท หรือร้อยละ 21.94 เมื่อเปรียบเทียบกับช่วงเวลาเดียวกันของปีก่อน ส่วนใหญ่เกิดจากการเพิ่มขึ้นของรายได้ดอกเบี้ยจำนวน 410.44 ล้านบาท สาเหตุหลักเกิดจากการเพิ่มขึ้นของดอกเบี้ยจากการเลื่อนชำระเงินตามมาตรการช่วยเหลือผู้ประกอบการและสายการบิน ในขณะที่รายได้อื่นลดลงจำนวน 224.64 ล้านบาท โดยส่วนใหญ่เกิดจากการลดลงของรายได้ค่ารับ และกำไรจากตราสารอนุพันธ์ลดลงจำนวน 40.15 ล้านบาท ซึ่งเกิดจากการเปลี่ยนแปลงในมูลค่ายุติธรรมของตราสารอนุพันธ์

1.6 ค่าใช้จ่ายรวม

หน่วย : ล้านบาท

	งวดสามเดือน				งวดหกเดือน			
	ม.ค.69- มี.ค.69	ม.ค.68- มี.ค.68	เพิ่ม (ลด)	ร้อยละ	ต.ค.68- มี.ค.69	ต.ค.67- มี.ค.68	เพิ่ม (ลด)	ร้อยละ
ค่าใช้จ่าย								
ผลประโยชน์								
พนักงาน	3,732.69	3,519.42	213.27	6.06	7,378.43	6,977.07	401.36	5.75
ค่าสาธารณูปโภค	779.94	796.24	(16.30)	(2.05)	1,552.20	1,611.71	(59.51)	(3.69)
ค่าจ้างภายนอก	1,465.26	1,367.88	97.38	7.12	2,856.13	2,772.98	83.15	3.00
ค่าซ่อมแซมและ								
บำรุงรักษา	1,136.82	1,018.84	117.98	11.58	2,225.95	1,855.20	370.75	19.98
ค่าเสื่อมราคาและ								
ค่าตัดจำหน่าย	2,821.12	2,982.15	(161.03)	(5.40)	5,788.46	5,970.20	(181.74)	(3.04)
ขาดทุนจากอัตรา								
แลกเปลี่ยน	128.25	165.55	(37.30)	(22.53)	73.45	141.85	(68.40)	(48.22)
ขาดทุนจากการ								
จำหน่าย								
สินทรัพย์	2.31	-	2.31	100.00	-	-	-	-
ขาดทุนจากการ								
ด้อยค่าสินทรัพย์	44.17	116.67	(72.50)	(62.14)	129.74	152.29	(22.55)	(14.81)
ค่าใช้จ่ายอื่น	907.98	993.46	(85.48)	(8.60)	1,698.49	1,773.11	(74.62)	(4.21)
รวม	11,018.54	10,960.21	58.33	0.53	21,702.85	21,254.41	448.44	2.11

สำหรับงวดสามเดือนสิ้นสุดวันที่ 31 มีนาคม 2569 ค่าใช้จ่ายรวมจำนวน 11,018.54 ล้านบาท เพิ่มขึ้น 58.33 ล้านบาท หรือร้อยละ 0.53 เมื่อเปรียบเทียบกับช่วงเวลาเดียวกันของปีก่อน การเปลี่ยนแปลงที่สำคัญเกิดจากการเพิ่มขึ้นของค่าใช้จ่ายผลประโยชน์พนักงานจำนวน 213.27 ล้านบาท ส่วนใหญ่เกิดจากการเพิ่มขึ้นของเงินเดือนพนักงานเนื่องจากการปรับบำเหน็จประจำปี นอกจากนี้ ค่าซ่อมแซมและบำรุงรักษาเพิ่มขึ้นจำนวน 117.98 ล้านบาท ส่วนใหญ่เกิดจากการเพิ่มขึ้นของค่าซ่อมแซมครุภัณฑ์ไฟฟ้า และค่าซ่อมแซมเครื่องสื่อสารและคอมพิวเตอร์ และค่าจ้างภายนอกเพิ่มขึ้นจำนวน 97.38 ล้านบาท สาเหตุหลักเกิดจากการเพิ่มขึ้นของค่าจ้างให้บริการรักษาความปลอดภัย และค่าจ้างให้บริการระบบบริการผู้โดยสารขึ้นเครื่อง ในขณะที่ค่าเสื่อมราคาและค่าตัดจำหน่ายลดลงจำนวน 161.03 ล้านบาท ส่วนใหญ่เกิดจากการลดลงของค่าเสื่อมราคาเครื่องตรวจอาวุธ และค่าเสื่อมราคาไฟฟ้า นอกจากนั้น ค่าใช้จ่ายอื่นลดลงจำนวน 85.48 ล้านบาท และขาดทุนจาก

การด้อยค่าสินทรัพย์ลดลงจำนวน 72.50 ล้านบาท ส่วนค่าใช้จ่ายประเภทอื่นไม่มีการเปลี่ยนแปลงอย่างเป็นสาระสำคัญจากช่วงเวลาเดียวกันของปีก่อน

สำหรับงวดหกเดือนสิ้นสุดวันที่ 31 มีนาคม 2569 ค่าใช้จ่ายรวมจำนวน 21,702.85 ล้านบาท เพิ่มขึ้น 448.44 ล้านบาท หรือร้อยละ 2.11 เมื่อเปรียบเทียบกับช่วงเวลาเดียวกันของปีก่อน การเปลี่ยนแปลงที่สำคัญเกิดจากการเพิ่มขึ้นของค่าใช้จ่ายผลประโยชน์พนักงานจำนวน 401.36 ล้านบาท ส่วนใหญ่เกิดจากการเพิ่มขึ้นของเงินเดือนพนักงานเนื่องจากการปรับบำเหน็จประจำปี และมีจำนวนพนักงานเพิ่มขึ้นของบริษัท บริการภาคพื้นท่าอากาศยานไทย จำกัด นอกจากนี้ ค่าซ่อมแซมและบำรุงรักษาเพิ่มขึ้นจำนวน 370.75 ล้านบาท สาเหตุหลักเกิดจากการเพิ่มขึ้นของค่าซ่อมแซมระบบขนส่งผู้โดยสารอัตโนมัติ ค่าซ่อมแซมสายพานส่งกระเป๋า และค่าซ่อมแซมครุภัณฑ์ไฟฟ้า ในขณะที่ค่าเสื่อมราคาและค่าตัดจำหน่ายลดลงจำนวน 181.74 ล้านบาท ส่วนใหญ่เกิดจากการลดลงของค่าเสื่อมราคาเครื่องตรวจอาวุธ ส่วนค่าใช้จ่ายประเภทอื่นไม่มีการเปลี่ยนแปลงอย่างเป็นสาระสำคัญจากช่วงเวลาเดียวกันของปีก่อน

2. การวิเคราะห์ฐานะการเงิน

ฐานะการเงิน ณ วันที่ 31 มีนาคม 2569 ของ ทอท.มีรายละเอียดดังนี้

หน่วย : ล้านบาท

	31 มีนาคม 2569	30 กันยายน 2568	เพิ่ม (ลด)	ร้อยละ
สินทรัพย์รวม	201,778.50	209,932.23	(8,153.73)	(3.88)
หนี้สินรวม	69,896.06	77,091.34	(7,195.28)	(9.33)
ส่วนของผู้ถือหุ้นรวม	131,882.44	132,840.89	(958.45)	(0.72)

รายการเปลี่ยนแปลงที่สำคัญของสินทรัพย์ หนี้สิน และส่วนของผู้ถือหุ้น ณ วันที่ 31 มีนาคม 2569 เปรียบเทียบกับยอดคงเหลือ ณ วันที่ 30 กันยายน 2568 มีดังต่อไปนี้

2.1 การวิเคราะห์สินทรัพย์

ณ วันที่ 31 มีนาคม 2569 ทอท.มีสินทรัพย์รวมทั้งสิ้น 201,778.50 ล้านบาท ลดลงจากวันที่ 30 กันยายน 2568 จำนวน 8,153.73 ล้านบาท หรือร้อยละ 3.88 โดยมีรายละเอียดที่สำคัญ ดังนี้

หน่วย : ล้านบาท

	31 มีนาคม 2569	30 กันยายน 2568	เพิ่ม (ลด)	ร้อยละ
สินทรัพย์หมุนเวียน	34,415.61	37,329.79	(2,914.18)	(7.81)
ลูกหนี้การค้าไม่หมุนเวียน	723.83	1,749.66	(1,025.83)	(58.63)
สินทรัพย์ทางการเงินไม่หมุนเวียนอื่น	443.28	502.35	(59.07)	(11.76)
เงินลงทุน	206.95	192.32	14.63	7.61

2.1 การวิเคราะห์สินทรัพย์ (ต่อ)

หน่วย : ล้านบาท

	31 มีนาคม 2569	30 กันยายน 2568	เพิ่ม (ลด)	ร้อยละ
ที่ดิน อาคาร อุปกรณ์ และอสังหาริมทรัพย์ เพื่อการลงทุน	133,803.12	136,372.48	(2,569.36)	(1.88)
สินทรัพย์สิทธิการใช้	20,095.77	21,559.61	(1,463.84)	(6.79)
สินทรัพย์ภาษีเงินได้รอการตัดบัญชี	6,539.37	6,701.28	(161.91)	(2.42)
สินทรัพย์ไม่หมุนเวียนอื่น ๆ	5,550.57	5,524.74	25.83	0.47
สินทรัพย์รวม	201,778.50	209,932.23	(8,153.73)	(3.88)

สินทรัพย์หมุนเวียน จำนวน 34,415.61 ล้านบาท ลดลง 2,914.18 ล้านบาท หรือร้อยละ 7.81 ส่วนใหญ่เกิดจากการลดลงของลูกหนี้การค้าจำนวน 1,402.86 ล้านบาท นอกจากนี้ เงินสดและรายการเทียบเท่าเงินสดลดลงจำนวน 1,329.76 ล้านบาท สำหรับรายการสินทรัพย์หมุนเวียนอื่น ๆ เช่น เงินฝากประจำ ลูกหนี้หมุนเวียนอื่น สินค้าและวัสดุคงเหลือ รวมทั้งสินทรัพย์หมุนเวียนอื่น ไม่มีการเปลี่ยนแปลงอย่างเป็นสาระสำคัญ จากปีก่อน

ลูกหนี้การค้าไม่หมุนเวียน จำนวน 723.83 ล้านบาท ลดลง 1,025.83 ล้านบาท หรือร้อยละ 58.63 เนื่องจากการจัดประเภทลูกหนี้การค้าให้สอดคล้องกับแผนการจ่ายชำระหนี้

ที่ดิน อาคาร อุปกรณ์ และอสังหาริมทรัพย์เพื่อการลงทุน จำนวน 133,803.12 ล้านบาท ลดลง 2,569.36 ล้านบาท หรือร้อยละ 1.88 โดยมีสาเหตุหลักมาจาก ทอท.ทยอยตัดค่าเสื่อมราคาและค่าตัดจำหน่ายสินทรัพย์ในระหว่างงวด อย่างไรก็ตาม ท่าอากาศยานสุวรรณภูมิมีสินทรัพย์ระหว่างก่อสร้างและที่ดินผลกระทบทางเสียงเพิ่มขึ้น

สินทรัพย์สิทธิการใช้ จำนวน 20,095.77 ล้านบาท ลดลง 1,463.84 ล้านบาท หรือร้อยละ 6.79 เนื่องจากการทยอยตัดค่าเสื่อมราคาตามอายุสัญญาเช่า

2.2 การวิเคราะห์หนี้สิน

ณ วันที่ 31 มีนาคม 2569 ทอท.มีหนี้สินรวมทั้งสิ้น 69,896.06 ล้านบาท ลดลงจากวันที่ 30 กันยายน 2568 จำนวน 7,195.28 ล้านบาท หรือร้อยละ 9.33 โดยมีรายละเอียดที่สำคัญ ดังนี้

2.2 การวิเคราะห์หนี้สิน (ต่อ)

หน่วย : ล้านบาท

	31 มีนาคม 2569	30 กันยายน 2568	เพิ่ม (ลด)	ร้อยละ
หนี้สินหมุนเวียน	21,452.22	24,585.59	(3,133.37)	(12.74)
เงินกู้ระยะยาว – สุทธิจากส่วนที่ถึงกำหนดชำระภายในหนึ่งปี	188.99	399.16	(210.17)	(52.65)
หนี้สินตามสัญญาเช่า – สุทธิจากส่วนที่ถึงกำหนดชำระภายในหนึ่งปี	38,816.98	42,962.82	(4,145.84)	(9.65)
สำรองผลประโยชน์พนักงาน	5,165.82	4,927.95	237.87	4.83
หนี้สินตราสารอนุพันธ์ไม่หมุนเวียน	380.93	471.51	(90.58)	(19.21)
หนี้สินไม่หมุนเวียนอื่น ๆ	3,891.12	3,744.31	146.81	3.92
หนี้สินรวม	69,896.06	77,091.34	(7,195.28)	(9.33)

หนี้สินหมุนเวียน จำนวน 21,452.22 ล้านบาท ลดลง 3,133.37 ล้านบาท หรือร้อยละ 12.74 ส่วนใหญ่เกิดจากการลดลงของเจ้าหนี้การค้าและเจ้าหนี้หมุนเวียนอื่นจำนวน 2,158.46 ล้านบาท นอกจากนี้หนี้สินหมุนเวียนอื่นลดลงจำนวน 834.71 ล้านบาท และหนี้สินตามสัญญาเช่าที่ถึงกำหนดชำระภายในหนึ่งปีลดลงจำนวน 806.98 ล้านบาท ในขณะที่รายได้รับล่วงหน้าเพิ่มขึ้นจำนวน 601.02 ล้านบาท

หนี้สินตามสัญญาเช่า – สุทธิจากส่วนที่ถึงกำหนดชำระภายในหนึ่งปี จำนวน 38,816.98 ล้านบาท ลดลง 4,145.84 ล้านบาท หรือร้อยละ 9.65 เนื่องจาก ทอท.ทยอยชำระหนี้สินตามสัญญาเช่าตามงวดที่ถึงกำหนดชำระ

2.3 การวิเคราะห์ส่วนของผู้ถือหุ้น

ณ วันที่ 31 มีนาคม 2569 ส่วนของผู้ถือหุ้นมีจำนวน 131,882.44 ล้านบาท ลดลงจากวันที่ 30 กันยายน 2568 จำนวน 958.45 ล้านบาท หรือร้อยละ 0.72 เนื่องจากกำไรเบ็ดเสร็จรวมสำหรับงวดจำนวน 10,615.50 ล้านบาท หักเงินปันผลที่จ่ายให้ผู้ถือหุ้นและผู้มีส่วนได้เสียที่ไม่มีอำนาจควบคุมของบริษัทย่อยจำนวน 11,570.62 ล้านบาท และ 3.33 ล้านบาท ตามลำดับ

3. การวิเคราะห์สภาพคล่อง

ทอท.มีเงินสดและรายการเทียบเท่าเงินสดคงเหลือ ณ วันที่ 31 มีนาคม 2569 จำนวน 18,071.32 ล้านบาท ลดลงจากวันที่ 30 กันยายน 2568 จำนวน 1,329.76 ล้านบาท โดยมีรายละเอียด ดังนี้

หน่วย : ล้านบาท

	ต.ค.68-มี.ค.69
กระแสเงินสดได้มาจากกิจกรรมดำเนินงาน	19,930.53
กระแสเงินสดใช้ไปในกิจกรรมลงทุน	(3,206.34)
กระแสเงินสดใช้ไปในกิจกรรมจัดหาเงิน	(18,053.95)
เงินสดและรายการเทียบเท่าเงินสดลดลง	(1,329.76)
เงินสดและรายการเทียบเท่าเงินสดต้นงวด	19,401.08
เงินสดและรายการเทียบเท่าเงินสดสิ้นงวด	18,071.32

การเปลี่ยนแปลงของเงินสดและรายการเทียบเท่าเงินสดสำหรับงวดหกเดือนสิ้นสุดวันที่ 31 มีนาคม 2569 สามารถอธิบายตามกิจกรรมต่าง ๆ ดังนี้

เงินสดสุทธิได้มาจากกิจกรรมดำเนินงาน จำนวน 19,930.53 ล้านบาท เกิดจากผลการดำเนินงานของงวดปัจจุบัน

เงินสดสุทธิใช้ไปในกิจกรรมลงทุน จำนวน 3,206.34 ล้านบาท เกิดจากการลงทุนในที่ดิน อาคาร และอุปกรณ์จำนวน 3,125.96 ล้านบาท

เงินสดสุทธิใช้ไปในกิจกรรมจัดหาเงิน จำนวน 18,053.95 ล้านบาท ส่วนใหญ่เกิดจากการจ่ายเงินปันผลจำนวน 11,573.96 ล้านบาท จ่ายชำระหนี้สินตามสัญญาเช่าจำนวน 3,753.19 ล้านบาท และจ่ายชำระดอกเบี้ยจำนวน 2,480.59 ล้านบาท

4. การวิเคราะห์อัตราส่วนทางการเงินที่สำคัญ

	ต.ค.68-มี.ค.69	ต.ค.67-มี.ค.68
อัตราส่วนความสามารถในการทำกำไร		
อัตรากำไรจากการดำเนินงาน / รายได้จากการดำเนินงาน (%)	40.81	42.12
อัตราผลตอบแทนต่อส่วนของผู้ถือหุ้น (ROE) (%)	7.96	8.41
อัตราผลตอบแทนต่อสินทรัพย์รวม (ROA) (%)	5.04	5.14
	31 มีนาคม 2569	30 กันยายน 2568
อัตราส่วนโครงสร้างทางการเงิน		
อัตราส่วนหนี้สินต่อส่วนของผู้ถือหุ้น (เท่า)	0.53	0.58
อัตราส่วนสภาพคล่อง (เท่า)	1.60	1.52

ทอท.มีอัตราส่วนความสามารถในการทำกำไรไม่เปลี่ยนแปลงอย่างมีสาระสำคัญเมื่อเปรียบเทียบกับช่วงเวลาเดียวกันของปีก่อน สำหรับอัตราส่วนโครงสร้างทางการเงิน ทอท.สามารถดำรงอัตราส่วนหนี้สินต่อส่วนของผู้ถือหุ้นน้อยกว่า 1 เท่า และมีอัตราส่วนสภาพคล่องมากกว่า 1 เท่า

5. ปัจจัยที่มีผลกระทบต่อผลการดำเนินงานในอนาคต

ทอท.มีเป้าประสงค์หลักในการผลักดันท่าอากาศยานในความรับผิดชอบให้ก้าวสู่การเป็นศูนย์กลางการบิน (Aviation Hub) ของภูมิภาคเอเชียตะวันออกเฉียงใต้ และการเป็นผู้ดำเนินการและจัดการท่าอากาศยานที่มีมาตรฐานระดับสากล เพื่อให้บรรลุวัตถุประสงค์ดังกล่าว ในระหว่างปี 2567-2570 ทอท.มุ่งสู่การเป็นผู้ให้บริการท่าอากาศยานที่มีประสิทธิภาพสูง (High Performance Airport Operator) โดยเน้นการพัฒนาความสามารถในการรองรับผู้โดยสาร การจัดการความปลอดภัย และการปรับปรุงโครงสร้างพื้นฐานอย่างต่อเนื่อง ดังนี้

1) การพัฒนาท่าอากาศยานในความรับผิดชอบของ ทอท.

ทอท.บริหารท่าอากาศยานที่อยู่ในความรับผิดชอบทั้ง 6 แห่ง ได้แก่ ท่าอากาศยานสุวรรณภูมิ ท่าอากาศยานดอนเมือง ท่าอากาศยานเชียงใหม่ ท่าอากาศยานภูเก็ต ท่าอากาศยานหาดใหญ่ และท่าอากาศยานแม่ฟ้าหลวง เชียงราย ซึ่งท่าอากาศยานทั้ง 6 แห่งในปีงบประมาณ 2568 มีปริมาณผู้โดยสารมาใช้บริการจำนวน 126 ล้านคนต่อปี ดังนั้น เพื่อเป็นการสนับสนุนการพัฒนาประเทศไทยให้เป็นศูนย์กลางการบินของภูมิภาค ทอท.ได้มีแผนการพัฒนาท่าอากาศยานทั้ง 6 แห่ง ดังนี้

- โครงการพัฒนาท่าอากาศยานสุวรรณภูมิ ระยะที่ 2

ทอท.ได้เปิดให้บริการอาคารเทียบเครื่องบินรองหลังที่ 1 (SAT-1) และทางวิ่งเส้นที่ 3 ท่าอากาศยานสุวรรณภูมิแล้ว เมื่อเดือนกันยายน 2566 และเดือนตุลาคม 2567 ตามลำดับ นอกจากนี้ ทอท.ได้ปรับแบบงานก่อสร้างโครงการส่วนต่อขยายอาคารผู้โดยสารด้านทิศตะวันออก (East Expansion) เรียบร้อยแล้ว ปัจจุบันอยู่ระหว่างการนำเสนอเพื่อขอความเห็นชอบในการเปลี่ยนแปลงรายละเอียดโครงการจากคณะรัฐมนตรี ซึ่งจะเพิ่มขีดความสามารถในการรองรับผู้โดยสารได้ 15 ล้านคนต่อปี และคาดว่าจะการพิจารณารายงานการประเมินผลกระทบทางสิ่งแวดล้อม (EIA) จะแล้วเสร็จประมาณกลางปี 2569 และจะสามารถดำเนินการก่อสร้างแล้วเสร็จประมาณปี 2574

สำหรับแผนแม่บทของท่าอากาศยานสุวรรณภูมิ ทอท.ได้ดำเนินการทบทวนแผนแม่บทท่าอากาศยานสุวรรณภูมิแล้วเสร็จ ซึ่งเมื่อวันที่ 2 ธันวาคม 2568 คณะกรรมการ ทอท.มีมติเห็นชอบร่างแผนแม่บทการพัฒนาท่าอากาศยานสุวรรณภูมิ (ฉบับปี 2568) โดยแผนการพัฒนาดังกล่าวมีแนวคิดที่จะดำเนินการพัฒนาในพื้นที่ด้านทิศใต้ ประกอบไปด้วย อาคารผู้โดยสารหลักด้านทิศใต้, ทางวิ่งเส้นที่ 4, ศูนย์ซ่อมบำรุงอากาศยาน, คลังสินค้า, กิจกรรมการบินทั่วไป, ระบบขนส่งผู้โดยสารอัตโนมัติเชื่อมต่อระหว่างอาคารผู้โดยสาร และระบบคมนาคมและสาธารณูปโภค ซึ่งจะช่วยให้ท่าอากาศยานสุวรรณภูมิมีขีดความสามารถในการรองรับผู้โดยสารในภาพรวมได้ 120 ล้านคนต่อปี

- โครงการพัฒนาท่าอากาศยานดอนเมือง ระยะที่ 3

ท่าอากาศยานดอนเมืองเป็นท่าอากาศยานที่มีการให้บริการเที่ยวบินในรูปแบบ Point to Point รองรับผู้โดยสารในปัจจุบันได้ 30 ล้านคนต่อปี สำหรับการพัฒนาในอนาคตนั้น ทอท.ได้ดำเนินการโครงการพัฒนาท่าอากาศยานดอนเมือง ระยะที่ 3 เพื่อเป็นการคืนสภาพขีดความสามารถของท่าอากาศยานดอนเมืองให้สามารถรองรับผู้โดยสารได้ถึง 40 ล้านคนต่อปี มีขีดความสามารถในการรองรับเที่ยวบินได้สูงสุด 55 เที่ยวบินต่อชั่วโมง โดยก่อสร้างอาคารผู้โดยสารระหว่างประเทศหลังใหม่ และปรับปรุงอาคารผู้โดยสาร 1 ให้อยู่ในสภาพใหม่เพื่อรองรับผู้โดยสารภายในประเทศร่วมกับอาคารผู้โดยสาร 2 ก่อสร้างอาคารผู้โดยสารสำหรับรองรับเที่ยวบิน Private Jet ปรับปรุงอาคารคลังสินค้า 1 และ 2 ให้สามารถรองรับสินค้าได้ 500,000 ตันต่อปี

ปัจจุบันโครงการพัฒนาท่าอากาศยานดอนเมือง ระยะที่ 3 อยู่ระหว่างดำเนินการออกแบบคาดว่าจะแล้วเสร็จภายในปี 2569 และคาดว่าจะเริ่มดำเนินการก่อสร้างภายในปี 2571 ทั้งนี้ การดำเนินการพัฒนาท่าอากาศยานดอนเมือง ระยะที่ 3 เป็นการพัฒนาจนเต็มศักยภาพภายในพื้นที่ของท่าอากาศยานดอนเมือง

- โครงการพัฒนาท่าอากาศยานเชียงใหม่ ระยะที่ 1

ทอท.จัดทำแบบก่อสร้างอาคารผู้โดยสารระหว่างประเทศ และปรับปรุงอาคารผู้โดยสารหลังเดิมเป็นอาคารผู้โดยสารภายในประเทศแล้วเสร็จ เพื่อเพิ่มขีดความสามารถในการรองรับผู้โดยสารจาก 8 ล้านคนต่อปี เป็น 20 ล้านคนต่อปี ปัจจุบันอยู่ระหว่างการพิจารณาอนุมัติจากหน่วยงานราชการที่เกี่ยวข้อง โดยคาดว่าจะดำเนินการก่อสร้างแล้วเสร็จในปี 2577

- โครงการพัฒนาท่าอากาศยานภูเก็ต ระยะที่ 2

ทอท.ได้ผู้รับจ้างสำรวจและออกแบบ เพื่อก่อสร้างส่วนต่อขยายอาคารผู้โดยสารระหว่างประเทศ เพื่อเพิ่มขีดความสามารถในการรองรับผู้โดยสารจาก 12.5 ล้านคนต่อปี เป็น 18 ล้านคนต่อปี โดยคาดว่าจะดำเนินการก่อสร้างแล้วเสร็จในปี 2574

- โครงการพัฒนาท่าอากาศยานแม่ฟ้าหลวง เชียงราย ระยะที่ 1

ทอท.ได้ผู้รับจ้างสำรวจและออกแบบเพื่อก่อสร้างอาคารผู้โดยสารหลังใหม่ เพื่อเพิ่มขีดความสามารถในการรองรับผู้โดยสารจาก 3 ล้านคนต่อปี เป็น 6 ล้านคนต่อปี โดยคาดว่าจะดำเนินการก่อสร้างแล้วเสร็จในปี 2577

- โครงการพัฒนาท่าอากาศยานหาดใหญ่ ระยะที่ 1

ทอท. ได้ที่ปรึกษา เพื่อศึกษาและจัดทำแผนแม่บทพัฒนาท่าอากาศยาน โดยคาดว่าจะศึกษาและจัดทำแผนแม่บทฯ แล้วเสร็จในปี 2569

นอกจากนั้น ทอท.ยังศึกษาความเป็นไปได้ของโครงการก่อสร้างท่าอากาศยานอันดามัน และโครงการก่อสร้างท่าอากาศยานล้านนา ซึ่งปัจจุบันได้จัดส่งรายงานผลการศึกษาความเป็นไปได้ของโครงการฯ เบื้องต้น ให้กระทรวงคมนาคม (คค.) สำนักงานการบินพลเรือนแห่งประเทศไทย (กพท.) และคณะกรรมการการบินพลเรือน (กปร.) เพื่อเสนอคณะรัฐมนตรีพิจารณาต่อไป

2) การพัฒนาเทคโนโลยีและนวัตกรรมในการให้บริการ

สำหรับขั้นตอนการตรวจค้นผู้โดยสารและกระเป๋าสัมภาระ (Security Screening) ปัจจุบัน ทอท.มีระบบส่งคืนภาตใส่สัมภาระแบบอัตโนมัติ (Automatic Return Tray System) ซึ่งเจ้าหน้าที่ไม่ต้องรวบรวมภาตใส่สัมภาระของผู้โดยสารที่ใช้แล้วกลับมาใส่คิวใหม่อีกครั้ง รวมถึงการใช้งานร่วมกับเครื่องตรวจอาวุธและวัตถุระเบิด (เครื่อง X-Ray) รุ่นที่มีเทคโนโลยีสมัยใหม่ (Computed Thermography: CT) สามารถตรวจสอบสัมภาระได้อย่างรวดเร็วและแม่นยำ ในการตรวจค้นผู้โดยสาร ทอท.ใช้เครื่อง Body Scanner ซึ่งเป็นเทคโนโลยีที่สามารถตรวจจับวัตถุซ่อนอยู่ตามร่างกายโดยไม่ต้องสัมผัสและใช้ระยะเวลาในการวิเคราะห์ภาพได้อย่างรวดเร็วและแม่นยำ ช่วยลดความแออัดและประหยัดเวลาในขั้นตอนการตรวจค้นผู้โดยสารได้มาก

หลังจากที่ท่าอากาศยานสุวรรณภูมิได้เปิดให้บริการระบบตรวจหนังสือเดินทางอัตโนมัติสำหรับผู้ถือหนังสือเดินทางอิเล็กทรอนิกส์ (E-Passport) ไปแล้วเมื่อช่วงปลายปี 2567 ต่อมาเมื่อวันที่ 10 มีนาคม 2569 ท่าอากาศยานดอนเมืองได้เริ่มเปิดให้บริการระบบตรวจหนังสือเดินทางอัตโนมัติดังกล่าวเช่นกัน ในส่วนของผู้โดยสารขาออกระหว่างประเทศ และเมื่อวันที่ 6 เมษายน 2569 ได้เปิดให้บริการสำหรับผู้โดยสารขาเข้าประเทศเพิ่มเติม เพื่อให้ผู้โดยสารสามารถผ่านกระบวนการตรวจหนังสือเดินทางได้ด้วยตนเองภายใน 1 นาที ซึ่งการนำเทคโนโลยีและนวัตกรรมดังกล่าวมาใช้ทำให้ ทอท.ลดระยะเวลาในกระบวนการผู้โดยสารขาเข้าและขาออกได้สูงกว่าเป้าหมายที่ตั้งไว้

3) การบริหารจัดการทรัพยากรของท่าอากาศยาน

ทอท.ได้ลงนามบันทึกความเข้าใจในการร่วมมือ (Memorandum of Understanding: MOU) ระบบการจัดการข้อมูลเพื่อใช้ในการตัดสินใจร่วมกันของผู้มีส่วนได้ส่วนเสียในท่าอากาศยาน (Airport Collaborative Decision Making: A-CDM) ณ ท่าอากาศยานสุวรรณภูมิ และท่าอากาศยานดอนเมือง ร่วมกับผู้มีส่วนได้เสียภายในท่าอากาศยานประกอบด้วย ผู้ให้บริการการเดินอากาศ สายการบิน ผู้ประกอบการภาคพื้น และส่วนราชการที่เกี่ยวข้อง เพื่อพัฒนาการบริหารจัดการการจราจรทางอากาศให้สอดคล้องกับแผนการเดินทางอากาศสากล (Global Air Navigation Plan: GANP) รวมถึงเป็นไปตามกรอบการดำเนินงานของแผนแม่บทห้วงอากาศและการเดินอากาศแห่งชาติ พ.ศ.2565 - 2583 (National Airspace and Air Navigation Master Plan 2022 - 2040)

ทอท.ได้เริ่มดำเนินการ A-CDM อย่างเต็มรูปแบบ ณ ท่าอากาศยานสุวรรณภูมิ และท่าอากาศยานดอนเมืองตั้งแต่วันที่ 21 มีนาคม 2567 เป็นต้นมา และในปีงบประมาณ 2569 ทอท.ได้กำหนดแผนการดำเนินงาน A-CDM ณ ท่าอากาศยานภูเก็ตและท่าอากาศยานเชียงใหม่ โดยดำเนินงานร่วมกับบริษัท วิทยุการบินแห่งประเทศไทย จำกัด และผู้มีส่วนได้เสียที่เกี่ยวข้อง ซึ่งปัจจุบัน ทอท.ได้ดำเนินการตามแผนดังกล่าวแล้วเสร็จ โดยเริ่มดำเนินงาน A-CDM ณ ท่าอากาศยานภูเก็ตและท่าอากาศยานเชียงใหม่อย่างเต็มรูปแบบ เมื่อวันที่ 19 กุมภาพันธ์ 2569

ในส่วนการพัฒนา A-CDM ในระยะถัดไป จะเป็นการพัฒนา A-CDM เพื่อนำไปสู่การจัดการท่าอากาศยานแบบองค์รวม (A-CDM B2: Total Airport Management: TAM) ณ ท่าอากาศยานสุวรรณภูมิและท่าอากาศยานดอนเมือง ซึ่งจะบูรณาการเชื่อมโยงการปฏิบัติงานการให้บริการเที่ยวบิน ผู้โดยสารและสัมภาระ ทั้งใน

พื้นที่เขตการบิน (Airside) และพื้นที่นอกเขตการบิน (Landside) เพื่อจัดทำแผนการปฏิบัติการสนามบิน (Airport Operations Plan: AOP) ที่ครอบคลุมการดำเนินงานอย่างมีประสิทธิภาพ และวางแผนจัดทำศูนย์การปฏิบัติการสนามบิน (Airport Operations Center: APOC) โดยประยุกต์ใช้เทคโนโลยีเชื่อมโยงระบบต่าง ๆ ของท่าอากาศยาน และพัฒนาเครื่องมือวิเคราะห์ขั้นสูงในการรวบรวม ประมวลผลและวิเคราะห์ข้อมูล เพื่อนำไปสู่การพยากรณ์ จำลองสถานการณ์ และนำเสนอแนวการตัดสินใจเชิงคาดการณ์ในทุกมิติ เพื่อให้ท่าอากาศยานนำมาใช้ดำเนินงานได้อย่างเหมาะสมตามบริบทแต่ละสถานการณ์ โดยคาดว่าจะสามารถเริ่มดำเนินงานตามแผน A-CDM B2 ณ ท่าอากาศยานสุวรรณภูมิ และท่าอากาศยานดอนเมืองในปีงบประมาณ 2569 และคาดว่าจะดำเนินงานแล้วเสร็จพร้อมเริ่มใช้งานอย่างเป็นทางการได้ในปีงบประมาณ 2573

4) การเพิ่มรายได้จากการดำเนินงาน

- รายได้เกี่ยวกับกิจการการบิน

ทอท.ประกาศการปรับอัตราค่าบริการผู้โดยสารขาออกระหว่างประเทศ (Passenger Service Charge: PSC) ใหม่เป็น 1,120 บาท โดยมีผลตั้งแต่วันที่ 20 มิถุนายน 2569 เป็นต้นไป ณ ท่าอากาศยานในความรับผิดชอบของ ทอท. ทั้ง 6 แห่ง ทั้งนี้ การปรับอัตราค่า PSC ดังกล่าวมีผลเฉพาะกับผู้โดยสารขาออกระหว่างประเทศเท่านั้น ส่วนอัตราค่าบริการผู้โดยสารภายในประเทศยังคงเป็นอัตราเดิมที่ 130 บาทต่อคน เพื่อสนับสนุนนโยบายส่งเสริมการท่องเที่ยวภายในประเทศของภาครัฐ การปรับอัตราค่า PSC ในครั้งนี้เป็นไปตามการอนุมัติของรัฐมนตรีว่าการกระทรวงคมนาคมเมื่อวันที่ 20 กุมภาพันธ์ 2569

ทั้งนี้ การปรับค่า PSC เป็นไปตามหลักเกณฑ์สากลขององค์การการบินพลเรือนระหว่างประเทศ (International Civil Aviation Organization: ICAO) ตามเอกสาร Doc 9082 ซึ่งกำหนดหลักการสำคัญได้แก่ การไม่เลือกปฏิบัติความสอดคล้องกับต้นทุน ความโปร่งใส และการรับฟังความคิดเห็นของผู้ใช้บริการ ตลอดจนเป็นไปตามพระราชบัญญัติการเดินอากาศ พ.ศ.2497 และที่แก้ไขเพิ่มเติม โดย ทอท.ได้จัดให้มีการรับฟังความคิดเห็นจากผู้มีส่วนได้เสีย และนำส่งข้อมูลต้นทุนให้หน่วยงานกำกับดูแลที่เกี่ยวข้องทำการตรวจสอบอย่างครบถ้วนก่อนการอนุมัติ

การปรับอัตราค่า PSC ในครั้งนี้มีเป้าหมายเพื่อรองรับต้นทุนการดำเนินงานและการลงทุนระยะยาว เพื่อยกระดับความปลอดภัย มาตรฐานการให้บริการ และขีดความสามารถในการรองรับผู้โดยสารที่เพิ่มขึ้นในอนาคต ตลอดจนผลักดันท่าอากาศยานไทยสู่การเป็นศูนย์กลางการบินของภูมิภาคและเป็นท่าอากาศยานที่มีมาตรฐานสากลระดับโลกอย่างยั่งยืน

เมื่อวันที่ 23 มกราคม 2569 ทอท.เข้าร่วมงาน ATTA Thailand Tourism & MICE Next 2026 ซึ่งจัดโดยสมาคมธุรกิจไทยท่องเที่ยว เพื่อแลกเปลี่ยนความคิดเห็นและเสริมสร้างความร่วมมือเชิงนโยบายร่วมกับเครือข่ายผู้ประกอบการชั้นนำในอุตสาหกรรมท่องเที่ยวทั้งในและต่างประเทศ นอกจากนี้ ยังได้เข้าร่วมประชุมสัมมนาแนวโน้มอุตสาหกรรมการท่องเที่ยวปี 2569 ในหัวข้อ Thailand Tourism Outlook 2026, Tourism Risk and Crisis Management in Thailand และ China Tourism Situation in Thailand โดยมีวัตถุประสงค์เพื่อนำข้อมูลแนวโน้มอุตสาหกรรมท่องเที่ยว และ MICE ของประเทศไทยในปี 2569 ตลอดจนแนวทางการยกระดับ

และพัฒนาการท่องเที่ยวในอนาคตของประเทศมาวิเคราะห์เพื่อสร้างความเชื่อมโยงและบูรณาการการทำงาน รวมถึงการสร้างโอกาสในการดำเนินธุรกิจของ ทอท. โดย ทอท.ได้หารือร่วมกับผู้ประกอบการนำเที่ยว และสายการบิน EVA Air และ China Airlines เพื่อเพิ่มโอกาสในการเปิดเส้นทางบินใหม่ การเพิ่มความถี่เที่ยวบิน รวมถึงการนำเสนอมาตรการส่งเสริมสิทธิประโยชน์การบินของ ทอท.เพื่อดึงดูดผู้ประกอบการให้เข้ามาใช้บริการท่าอากาศยานของ ทอท. ซึ่งจะทำให้ปริมาณผู้โดยสารและเที่ยวบินเติบโตอย่างยั่งยืนต่อไป

ทอท.เข้าร่วมงาน ITB Berlin 2026 ซึ่งเป็นงานส่งเสริมการขายการท่องเที่ยวที่ใหญ่และสำคัญที่สุดของโลกระหว่างวันที่ 3-5 มีนาคม 2569 ณ ศูนย์การจัดนิทรรศการ Messe Berlin Exhibition Ground ณ กรุงเบอร์ลิน สหพันธ์สาธารณรัฐเยอรมนี โดยในปีนี้ ทอท.ได้จัดแสดงนิทรรศการเกี่ยวกับบทบาทของ ทอท. ในอุตสาหกรรมการบิน ทั้งด้านศักยภาพการเป็นศูนย์กลางการบินภูมิภาคไปจนถึงความพร้อมในการลงทุนพัฒนาท่าอากาศยานทั้ง 6 แห่ง ไปสู่เป้าหมายการเป็นท่าอากาศยานระดับโลก ภายใต้แนวคิด World Class Hospitality ที่ส่งมอบประสบการณ์ของผู้โดยสารที่น่าจดจำไปพร้อมกับสิ่งอำนวยความสะดวกอย่างครบครันเพื่อยกระดับการเดินทางแบบไร้รอยต่อ ซึ่งเชื่อมต่อกับนวัตกรรมสมัยใหม่เพื่อตอบโจทย์ความต้องการของผู้โดยสารที่หลากหลาย ไปสู่การเดินทางที่เหนือระดับยิ่งขึ้นด้วยการดูแลจากหัวใจและความปลอดภัยในทุกขั้นตอน

ทอท.ได้รับเกียรติให้เป็นเจ้าภาพจัดงาน ACI Asia-Pacific & Middle East Regional Assembly, Conference & Exhibition (RACE) 2026 โดยงานจัดขึ้นระหว่างวันที่ 12-14 พฤษภาคม 2569 ณ กรุงเทพมหานคร ประเทศไทย ซึ่งภายในงานจะเป็นการรวมตัวกันของท่าอากาศยานชั้นนำ หน่วยงานกำหนดนโยบายและกำกับดูแล และพันธมิตรจากทั่วภูมิภาคเอเชียแปซิฟิกและตะวันออกกลาง ในฐานะที่ประเทศไทยตั้งอยู่ ณ จุดยุทธศาสตร์ที่เป็นศูนย์กลางของภูมิภาค จึงมีความพร้อมในการเชื่อมโยงผู้คน เศรษฐกิจ และวัฒนธรรมเข้าไว้ด้วยกันอย่างมีประสิทธิภาพ

- รายได้ไม่เกี่ยวกับกิจการการบิน

ทอท.ยังคงดำเนินการเพิ่มรายได้จากการขนส่งสินค้าทางอากาศอย่างต่อเนื่อง ควบคู่ไปกับการนำเทคโนโลยีใหม่ ๆ เข้ามาเพิ่มประสิทธิภาพในการบริหารจัดการ รวมถึงดึงดูดบริษัทขนส่งสินค้าทางอากาศชั้นนำของโลกเข้ามาร่วมลงทุนสร้างศูนย์กระจายสินค้าทางอากาศแห่งภูมิภาค ณ ท่าอากาศยานสุวรรณภูมิ นอกจากนั้น ทอท.มีแผนในการเพิ่มรายได้แหล่งใหม่ พร้อมเปิดโครงการใหม่ขยายการลงทุนและรองรับการเติบโตของอุตสาหกรรมการบิน ดังนี้

(1) โครงการตามพระราชบัญญัติการร่วมทุนระหว่างรัฐและเอกชนปี พ.ศ.2562 (พ.ร.บ. การร่วมทุนฯ พ.ศ.2562) ณ ท่าอากาศยานทั้ง 6 แห่งของ ทอท.

- โครงการให้บริการลานจอดและอุปกรณ์ภาคพื้น การให้บริการผู้โดยสารภาคพื้น และกิจการอื่น ๆ ที่เกี่ยวเนื่อง ณ ท่าอากาศยานสุวรรณภูมิ ของผู้ประกอบการรายที่ 3 และโครงการให้บริการคลังสินค้า ณ ท่าอากาศยานสุวรรณภูมิ ของผู้ประกอบการรายที่ 3 ซึ่ง ทอท.ได้คัดเลือกเอกชนร่วมลงทุนในโครงการดังกล่าวเรียบร้อยแล้ว และอยู่ระหว่างเสนอผลการคัดเลือกต่อคณะรัฐมนตรี

- โครงการให้บริการระบบไฟฟ้า 400 Hz และระบบปรับอากาศ PC-AIR ณ ท่าอากาศยานเชียงใหม่ ท่าอากาศยานหาดใหญ่ และท่าอากาศยานแม่ฟ้าหลวง เชียงราย คณะกรรมการคัดเลือก ได้พิจารณาให้ความเห็นชอบร่างเอกสารต่าง ๆ ที่เกี่ยวข้องเรียบร้อยแล้ว ได้แก่ ร่างประกาศเชิญชวน ร่างเอกสารสำหรับการคัดเลือกเอกชน และร่างสัญญาร่วมลงทุน ทั้งนี้ ทอท.อยู่ระหว่างการพิจารณาแนวทางที่เหมาะสมในการสรรหาผู้ประกอบการ

- โครงการให้บริการการซ่อมขนาดเบาอากาศยาน (Line Maintenance) ณ ท่าอากาศยานสุวรรณภูมิ ท่าอากาศยานเชียงใหม่ ท่าอากาศยานหาดใหญ่ และท่าอากาศยานแม่ฟ้าหลวง เชียงราย อยู่ระหว่างคณะกรรมการคัดเลือกตามมาตรา 36 แห่ง พ.ร.บ.การร่วมลงทุนฯ พ.ศ.2562 พิจารณาร่างเอกสารต่าง ๆ ที่เกี่ยวข้อง ได้แก่ ร่างประกาศเชิญชวน ร่างเอกสารสำหรับการคัดเลือกเอกชน และร่างสัญญาร่วมลงทุน เพื่อดำเนินการคัดเลือกเอกชนตาม พ.ร.บ.การร่วมลงทุนฯ พ.ศ.2562

- โครงการให้บริการลานจอดและอุปกรณ์ภาคพื้น การให้บริการผู้โดยสารภาคพื้น และกิจการอื่น ๆ ที่เกี่ยวเนื่อง ณ ท่าอากาศยานสุวรรณภูมิ ของผู้ประกอบการรายที่ 2 และโครงการให้บริการคลังสินค้า ณ ท่าอากาศยานสุวรรณภูมิ ของผู้ประกอบการรายที่ 2 อยู่ระหว่างคณะกรรมการคัดเลือก ทั้ง 2 โครงการตามมาตรา 36 แห่ง พ.ร.บ.การร่วมลงทุนฯ พ.ศ.2562 พิจารณาร่างเอกสารต่าง ๆ ที่เกี่ยวข้อง ได้แก่ ร่างประกาศเชิญชวน ร่างเอกสารสำหรับการคัดเลือกเอกชน และร่างสัญญาร่วมลงทุน เพื่อดำเนินการคัดเลือกเอกชนตาม พ.ร.บ.การร่วมลงทุนฯ พ.ศ.2562

(2) โครงการพัฒนาท่าอากาศยานดอนเมือง โครงการก่อสร้าง Junction Building และอาคารจอดรถ พร้อมพื้นที่ให้บริการโรงแรม เพื่อเป็นจุดเชื่อมระหว่างการเดินทางรูปแบบการเดินทางจากทางอากาศไปยังระบบรถไฟฟ้าชานเมืองสายสีแดง และรถสาธารณะต่าง ๆ

(3) โครงการพัฒนาทรัพย์สินที่ดินและสิ่งปลูกสร้างเชิงพาณิชย์ (Property Development Roadmap) เพื่อพัฒนาการใช้ประโยชน์สินทรัพย์ภายนอกอาคาร พื้นที่ว่างเปล่าหรือธุรกิจอื่น เพื่อเพิ่มรายได้ที่ไม่เกี่ยวกับกิจการการบิน โดยมีแนวทางการให้เอกชนใช้ประโยชน์ได้ 10 กิจกรรม ประกอบด้วย โรงแรม การขนส่งและโลจิสติกส์ สำนักงานและศูนย์ธุรกิจ ร้านค้าและศูนย์การค้า การท่องเที่ยวและนันทนาการ การประชุม สัมมนาและนิทรรศการ ที่พักอาศัย การกีฬา การรักษาพยาบาล และกิจกรรมอื่น ๆ ที่จะตกลงกัน ทั้งนี้ ปัจจุบันมีนักลงทุนทั้งภายในประเทศ และต่างประเทศให้ความสนใจและ/หรือแจ้งความประสงค์ขอเช่าพื้นที่กับ ทอท. จำนวน 25 โครงการ มีข้อเสนอประกอบธุรกิจหลากหลายประเภท เช่น โรงแรม, สถานีชาร์จรถไฟฟ้า, สำนักงาน, Private Jet Terminal, Logistics Hub เป็นต้น

ด้านการพัฒนาศักยภาพพื้นที่ที่เป็นกรรมสิทธิ์ของ ทอท.ได้ดำเนินการพัฒนาเส้นทางคมนาคมและระบบสาธารณูปโภคหลัก เพื่อประโยชน์ในการพัฒนาที่ดินเป็นศูนย์บริการและสนับสนุนกิจการท่าอากาศยาน ณ ท่าอากาศยานสุวรรณภูมิ บนที่ดินแปลงถนนวัดศรีวารีน้อย ปัจจุบันอยู่ระหว่างก่อสร้างถนนและสะพานเชื่อมท่าอากาศยานสุวรรณภูมิ และคาดว่าจะก่อสร้างแล้วเสร็จปี 2570 ทั้งนี้ ในส่วนแปลงที่ดินกรรมสิทธิ์ของ ทอท.ที่ได้รับผลกระทบด้านเสียง ณ ท่าอากาศยานสุวรรณภูมิ มีผู้ประกอบการได้รับการอนุมัติให้เช่าที่ดินแล้วจำนวน

2 โครงการ คือ โครงการสถานีชาร์จรถโดยสารพลังงานไฟฟ้า และโครงการร้านจำหน่ายและบริการล้อแม็กซ์และยางรถยนต์ โดยสถานีชาร์จรถโดยสารพลังงานไฟฟ้าได้เปิดให้บริการแล้วเมื่อวันที่ 1 เมษายน 2569

5) การพัฒนาสู่ความยั่งยืน

ทอท.ดำเนินธุรกิจอย่างมีความรับผิดชอบต่อสังคม เพื่อการเติบโตที่สมดุลและยั่งยืนทั้งในเชิงธุรกิจและความรับผิดชอบต่อสังคม สิ่งแวดล้อม และการกำกับดูแล/เศรษฐกิจ ทอท.จึงได้เข้าร่วมการประเมินความยั่งยืนต่าง ๆ และมีผลการดำเนินงานด้านความยั่งยืนที่สำคัญ ดังนี้

(1) ทอท.ได้เข้าร่วมการประเมินด้านความยั่งยืนทางธุรกิจ (Corporate Sustainability Assessment: CSA) ในปี 2568 ในดัชนี Dow Jones Best – in – Class Indices (DJBIC) (DJSI เดิม) และได้รับการประเมินด้านความยั่งยืนด้วยคะแนน Top 1% S&P Global CSA Score สูงสุดเป็นอันดับ 1 ในกลุ่มอุตสาหกรรมคมนาคมและโครงสร้างพื้นฐานด้านคมนาคม (Transportation and Transportation Infrastructure: TRA) ในทำเนียบ Sustainability Yearbook 2026 จากการประเมิน S&P Global Corporate Sustainability Assessment (CSA) ประจำปี 2025 โดยมีคะแนนรวม 85 คะแนนจากคะแนนเต็ม 100 คะแนน เพิ่มขึ้น 8 คะแนนจากการประเมิน CSA ประจำปี 2024 ซึ่งสะท้อนให้เห็นถึงความเป็นเลิศและความมุ่งมั่นของ ทอท.ในด้านความยั่งยืนสู่สาธารณะ และสร้างความเชื่อมั่นต่อผู้มีส่วนได้เสียทุกกลุ่มว่า ทอท.มีการดำเนินธุรกิจอย่างมีความรับผิดชอบต่อสังคมควบคู่ไปกับการสร้างผลประกอบการที่ดีอย่างต่อเนื่อง

(2) ทอท.ได้รับการประกาศรายชื่อเป็นหุ้นยั่งยืน SET ESG Ratings ประจำปี 2568 ในกลุ่ม Service ต่อเนื่องเป็นปีที่ 11 โดยได้รับการจัดลำดับให้อยู่ในระดับ AA โดยแบบประเมินดังกล่าวครอบคลุมคำถามในทุกมิติของ ESG (Environmental, Social and Governance) มีวัตถุประสงค์เพื่อสะท้อนถึงศักยภาพและความมุ่งมั่นของบริษัทจดทะเบียนในการดำเนินธุรกิจอย่างยั่งยืน

ในมิติกำกับดูแล/เศรษฐกิจ ทอท.ยึดหลักความโปร่งใสและมีธรรมาภิบาล ประกอบธุรกิจด้วยความเป็นธรรม ตระหนักถึงความสำคัญของการบริหารความเสี่ยงและความยั่งยืน ในมิติสังคม ทอท.ได้ส่งมอบคุณค่าให้แก่ผู้มีส่วนได้เสียทุกภาคส่วนตลอดห่วงโซ่คุณค่าของธุรกิจให้บริการ โดยคำนึงถึงสิทธิมนุษยชน และการมีส่วนร่วม และในมิติสิ่งแวดล้อม ทอท.ตั้งเป้าหมายเป็นท่าอากาศยานที่เป็นมิตรต่อสิ่งแวดล้อม (Green Airport) โดยมีโครงการต่าง ๆ เช่น การติดตั้งระบบพลังงานทดแทน การเปลี่ยนมาใช้รถยนต์พลังงานไฟฟ้า การลดการปล่อยก๊าซเรือนกระจก การจัดการพลังงาน เป็นต้น ซึ่งท่าอากาศยานทั้ง 6 แห่งของ ทอท.เข้ารับการรับรอง Airport Carbon Accreditation และมุ่งไปสู่เป้าหมาย Net Zero ในปี 2587

ทอท.ได้เข้าร่วมโครงการ ACI Airport Carbon Accreditation และมุ่งมั่นรักษามาตรฐานความยั่งยืนด้านสิ่งแวดล้อมอย่างต่อเนื่อง โดยท่าอากาศยานสุวรรณภูมิ ท่าอากาศยานดอนเมือง ท่าอากาศยานเชียงใหม่ ท่าอากาศยานแม่ฟ้าหลวง เชียงราย และท่าอากาศยานหาดใหญ่ ได้รับการรับรองตามโปรแกรม Airport Carbon Accreditation (ACA) ของ Airports Council International (ACI) ในระดับที่ 3 Optimisation และท่าอากาศยานภูเก็ตได้รับการรับรองในระดับที่ 2 Reduction ทั้งนี้ การเข้าร่วมโปรแกรม ACA สะท้อนถึงเจตนารมณ์ในการรับผิดชอบต่อปัญหาการเปลี่ยนแปลงสภาพภูมิอากาศ โดยการประเมินปริมาณก๊าซเรือนกระจกใน

รูปคาร์บอนไดออกไซด์เทียบเท่า (CO₂e) ที่ปล่อยจากกิจกรรมภายในขอบเขตการปฏิบัติการของท่าอากาศยานตามแนวทาง Airport Carbon Accreditation Guidance Document ซึ่งผลการประเมินนี้ช่วยให้ท่าอากาศยานสามารถวางแผนบริหารจัดการและลดการปล่อยก๊าซเรือนกระจกได้อย่างเป็นระบบ ทั้งนี้ โปรแกรม ACA มีทั้งหมด 5 ระดับ โดยระดับที่สูงขึ้นสะท้อนถึงความเข้มข้นในการบริหารจัดการก๊าซเรือนกระจกของท่าอากาศยาน โดย ทอท.ได้ตั้งเป้าหมายการลดการปล่อยก๊าซเรือนกระจกอย่างชัดเจน โดยท่าอากาศยานสุวรรณภูมิ ท่าอากาศยานดอนเมือง ท่าอากาศยานเชียงใหม่ และท่าอากาศยานภูเก็ต ตั้งเป้าลดการปล่อยก๊าซเรือนกระจกในกิจกรรมที่อยู่ภายใต้การควบคุมของท่าอากาศยานต่อผู้โดยสารร้อยละ 10 ภายในปี 2571 เมื่อเทียบกับปี 2566 ขณะที่ท่าอากาศยานแม่ฟ้าหลวง เชียงราย และท่าอากาศยานหาดใหญ่ ตั้งเป้าลดการปล่อยก๊าซเรือนกระจกต่อหน่วยรายได้ร้อยละ 7 ภายในปีเดียวกัน เพื่อสนับสนุนการดำเนินงานที่เป็นมิตรต่อสิ่งแวดล้อมอย่างยั่งยืน

ทอท.ได้รับรางวัล PATWA International Travel Award 2026 จำนวน 2 สาขา ได้แก่ PATWA Gold Award: Excellence in Leadership และ Best Airport – Asia จากท่าอากาศยานสุวรรณภูมิ ซึ่งรางวัลดังกล่าวมอบให้โดยสมาคมนักเขียนท่องเที่ยวภาคพื้นแปซิฟิก (Pacific Area Travel Writers Association: PATWA) ซึ่งเป็นองค์กรสื่อมวลชนด้านการท่องเที่ยวระหว่างประเทศที่ไม่หวังผลกำไร และเป็นสมาชิกสมทบ (Affiliate Member) ของ UN Tourism ที่มีบทบาทในการส่งเสริมการท่องเที่ยวอย่างยั่งยืนในระดับสากล ในงานประชุม PATWA World Tourism Leader’s Summit and the PATWA International Award เมื่อวันที่ 4 มีนาคม 2569 ณ กรุงเบอร์ลิน สหพันธ์สาธารณรัฐเยอรมนี ทั้งนี้ การจัดงานดังกล่าวมีวัตถุประสงค์เพื่อยกย่องบุคคลและองค์กรที่มีผลงานโดดเด่นในอุตสาหกรรมการท่องเที่ยว พร้อมทั้งส่งเสริมอุตสาหกรรมท่องเที่ยวให้เติบโตอย่างยั่งยืน ควบคู่กับการยกระดับคุณภาพและมาตรฐานให้เป็นที่ยอมรับในระดับสากล การได้รับรางวัลดังกล่าวสะท้อนให้เห็นถึงความมุ่งมั่นของผู้บริหารสูงสุดของ ทอท.ในการขับเคลื่อนองค์กรสู่มาตรฐานสากล ควบคู่กับการต่อยอดศักยภาพของท่าอากาศยานสุวรรณภูมิในฐานะสนามบินชั้นนำของเอเชียด้านการบริหารจัดการ คุณภาพการให้บริการ ความปลอดภัย และการพัฒนาอย่างยั่งยืนที่ได้รับการยอมรับในระดับสากล

ในปี 2026 เว็บไซต์ Skytrax ซึ่งเป็นเว็บไซต์จัดอันดับการให้บริการของสนามบินได้ประกาศสนามบินที่ดีที่สุดในโลก (World’s Best Airport) ประจำปี 2026 ซึ่งท่าอากาศยานสุวรรณภูมิติดอันดับที่ 36 ขยับขึ้นจากอันดับที่ 39 ในปี 2025 และยังได้รับการจัดอันดับให้เป็นสนามบินที่ดีที่สุดในกลุ่มสนามบินขนาดใหญ่ รองรับผู้โดยสาร 60-70 ล้านคนต่อปี (Best Airport: 60-70 million passengers) ในอันดับที่ 4 จาก 10 อันดับ ประจำปี 2026 ด้วย นอกจากนี้ Skytrax ได้ประกาศยกระดับท่าอากาศยานสุวรรณภูมิในส่วนการจัดระดับ Star Rating โดยจากเดิมอยู่ที่ท่าอากาศยานระดับ 3 ดาว เป็นท่าอากาศยานระดับ 4 ดาว ซึ่งสะท้อนถึงก้าวสำคัญในการพัฒนาคุณภาพการให้บริการ ที่มุ่งมั่นสร้างมาตรฐานสากลควบคู่ความยั่งยืน เพื่อมอบประสบการณ์ที่ดียิ่งขึ้นแก่ผู้โดยสาร ในส่วนของท่าอากาศยานดอนเมืองได้รับการจัดอันดับสนามบินสำหรับสายการบินต้นทุนต่ำที่ดีที่สุดในโลก (World’s Best Low-Cost Airline Terminals) ประจำปี 2026 ในอันดับที่ 7 จาก 10 อันดับ

เมื่อวันที่ 22 ธันวาคม 2568 ทอท.ได้รับรางวัลรัฐวิสาหกิจดีเด่นประจำปี 2568 ประเภทรางวัล การพัฒนาองค์กรดีเด่น ในฐานะหน่วยงานรัฐวิสาหกิจที่มีความมุ่งมั่นในการพัฒนาและปรับสถานะองค์กรให้ดีขึ้นอย่างต่อเนื่อง เพื่อให้สามารถตอบสนองต่อพันธกิจที่ได้รับมอบหมายอย่างมีประสิทธิภาพสูงสุด โดยงานดังกล่าว จัดขึ้นโดยสำนักงานคณะกรรมการนโยบายรัฐวิสาหกิจ มีวัตถุประสงค์เพื่อเป็นการสร้างขวัญและกำลังใจ ในการปฏิบัติงานของหน่วยงานรัฐวิสาหกิจ รวมทั้งส่งเสริมให้หน่วยงานรัฐวิสาหกิจมีความมุ่งมั่นในการดำเนินงานเพื่อ พัฒนาการองค์กรให้มีประสิทธิภาพและนำองค์กรสู่ความเป็นเลิศ ภายใต้แนวคิด “รัฐวิสาหกิจขับเคลื่อนสังคมไทย มุ่งผลลัพธ์สู่ความยั่งยืน” ซึ่งรางวัลนี้สะท้อนถึงความมุ่งมั่นของ ทอท.ในการแสดงศักยภาพด้านความยั่งยืน เพื่อสร้างความเชื่อมั่นต่อผู้มีส่วนได้เสียไปพร้อมกับขับเคลื่อนพัฒนาเศรษฐกิจของประเทศอย่างยั่งยืนและการสร้างประสบการณ์ที่ดีเหนือความคาดหมายแก่ผู้โดยสาร โดย ทอท.ได้พัฒนาองค์กรอย่างต่อเนื่อง ตลอดจนพัฒนาขีดความสามารถขององค์กรเพื่อให้มีศักยภาพที่แข็งแกร่ง เพื่อสนับสนุนอุตสาหกรรมการบินของไทยในระยะยาว

ทอท.มุ่งมั่นยกระดับท่าอากาศยานในความดูแลให้ก้าวข้ามบทบาทของการเป็นเพียงต้นทางหรือปลายทางสู่การเป็นจุดเชื่อมต่อการเดินทาง และเป็นจุดหมายแห่งการบริการระดับโลกที่ผู้โดยสารสามารถสัมผัสได้ถึง ความใส่ใจในทุกรายละเอียด ตั้งแต่ก้าวแรกจนถึงจุดหมายปลายทางด้วยมาตรฐานการบริการแบบ World Class Hospitality ที่ผสมผสานความเป็นไทยเข้ากับความเป็นสากลอย่างลงตัว เพื่อสร้างประสบการณ์การเดินทางที่อบอุ่น ประทับใจและน่าจดจำในทุกครั้งที่มาเยือน

จึงเรียนมาเพื่อทราบ

ขอแสดงความนับถือ

(นายเจนวิทย์ มุสิกรัตน์)

รองกรรมการผู้อำนวยการใหญ่ (สายงานบัญชีและการเงิน)

ผู้มีอำนาจรายงานสารสนเทศ

ฝ่ายบัญชี

โทรศัพท์ 0 2535 5890

ไปรษณีย์อิเล็กทรอนิกส์ accounting.dep@airportthai.co.th