

คำอธิบายและวิเคราะห์ของฝ่ายจัดการ
สำหรับผลการดำเนินงานในไตรมาสที่ 1
สิ้นสุดวันที่ 31 มีนาคม 2569

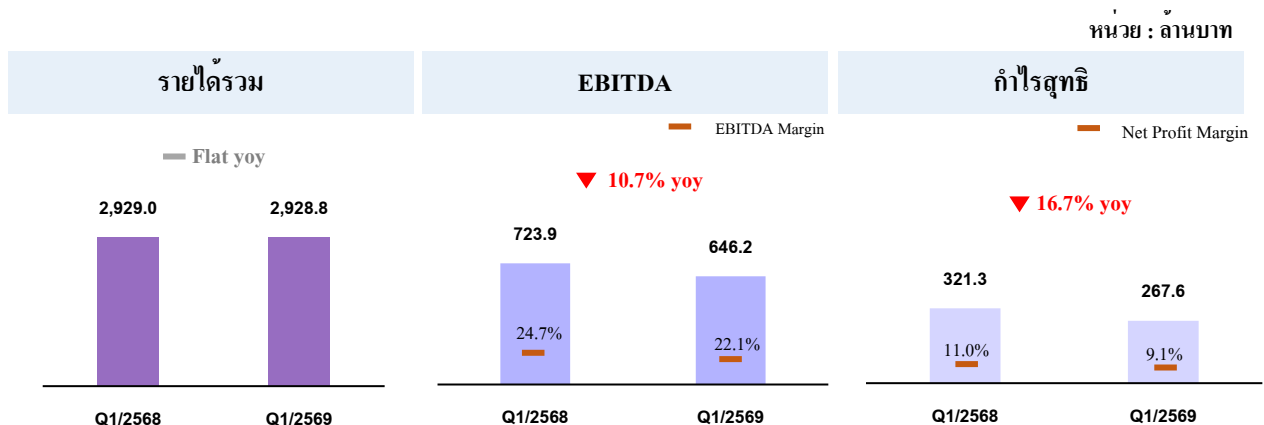


ภาพรวมผลการดำเนินงานและกิจกรรมของบริษัทไทรมาสต์ 1 ปี 2569

ภาพรวมธุรกิจโรงพยาบาลในไตรมาสที่ 1 ปี 2569

- ในไตรมาสที่ 1 ปี 2569 สำนักงานประกันสังคมได้เริ่มปรับเพิ่มเพดานฐานค่าจ้างสูงสุดสำหรับผู้ประกันตนตามมาตรา 33 จาก 15,000 บาท เป็น 17,500 บาท ส่งผลให้เงินสมทบเข้ากองทุนประกันสังคมเพิ่มขึ้น ซึ่งจะช่วยเสริมความมั่นคงและเสถียรภาพของกองทุนในระยะยาว พร้อมทั้งสนับสนุนการเพิ่มเงินบำนาญให้แก่ผู้ประกันตน และสิทธิประโยชน์ด้านการรักษาพยาบาล อาทิ การฝังรากฟันเทียมรองรับฟันเทียมทั้งปาก การผ่าฟันคุด และฟันปลอมถอดได้ ซึ่งเริ่มตั้งแต่วันที่ 1 พฤษภาคม 2569 เป็นต้นไป
- อย่างไรก็ตาม ธุรกิจโรงพยาบาลยังคงได้รับแรงกดดันจากภาวะเศรษฐกิจที่ชะลอตัว ความผันผวนของต้นทุนด้านพลังงาน รวมถึงผลกระทบจากสถานการณ์ความขัดแย้งในตะวันออกกลาง ซึ่งส่งผลให้หลายประเทศมีการปิดน่านฟ้า ตลอดจนสถานการณ์การปิดด่านชายแดนไทย-กัมพูชาที่ยังคงดำเนินต่อเนื่องตั้งแต่ไตรมาสที่ 2 ปี 2568 ขณะเดียวกัน จำนวนผู้ป่วยโรคทางเดินหายใจในประเทศปรับตัวลดลงร้อยละ 39.5 เมื่อเทียบกับช่วงเดียวกันของปีก่อน (ที่มา: กรมควบคุมโรค) ส่งผลให้จำนวนผู้เข้ารับบริการบางกลุ่มลดลงจากฐานที่อยู่ในระดับสูงในปีก่อนหน้า
- ทั้งนี้ บริษัทยังคงติดตามสถานการณ์เศรษฐกิจและปัจจัยเสี่ยงต่าง ๆ อย่างใกล้ชิด พร้อมปรับกลยุทธ์การดำเนินงานและการบริหารต้นทุนอย่างมีประสิทธิภาพ เพื่อรักษาเสถียรภาพทางธุรกิจและสนับสนุนการเติบโตอย่างยั่งยืนในระยะยาว

ภาพรวมผลการดำเนินงานของบริษัทในไตรมาสที่ 1 ปี 2569



- บริษัทและโรงพยาบาลในเครือมีรายได้รวมจำนวน 2,928.8 ล้านบาท ใกล้เคียงกับช่วงเดียวกันของปีก่อน จากผลกระทบการปิดด่านชายแดนไทย-กัมพูชา การปรับปรุงพื้นที่ให้บริการบางส่วนของโรงพยาบาลเกษมราษฎร์ แม่สาย อย่างไรก็ตาม บริษัทมีรายได้เพิ่มขึ้นจากผู้รับบริการในโครงการประกันสังคม รวมถึงรายได้จากผู้รับบริการชาวต่างชาติ โดยเฉพาะในกลุ่มประเทศตะวันออกกลางและเมียนมา

ภาพรวมผลการดำเนินงานและกิจกรรมของบริษัท ไตรมาสที่ 1 ปี 2569

- กำไรก่อนต้นทุนทางการเงิน ค่าใช้จ่ายภาษีเงินได้ ค่าเสื่อมราคาและค่าตัดจำหน่าย (EBITDA) จำนวน 646.2 ล้านบาท ลดลงร้อยละ 10.7 เมื่อเทียบกับช่วงเดียวกันของปีก่อน โดยมี EBITDA margin ที่ร้อยละ 22.1 โดยมีสาเหตุมาจากต้นทุนและค่าใช้จ่ายในการดำเนินงานที่เพิ่มขึ้น ส่วนหนึ่งมาจากการปรับปรุงอาคารโรงพยาบาล เพื่อรองรับการขยายการดำเนินงาน อาทิ ค่าซ่อมแซมและบำรุงรักษา และค่าเสื่อมราคาและตัดจำหน่าย
- กำไรสุทธิส่วนที่เป็นของบริษัทจำนวน 267.6 ล้านบาท ลดลงร้อยละ 16.7 เมื่อเทียบกับช่วงเดียวกันของปีก่อน โดยอัตรากำไรสุทธิส่วนที่เป็นของผู้ถือหุ้นของบริษัทเท่ากับ ร้อยละ 9.1

กิจกรรมของบริษัทในไตรมาสที่ 1 ปี 2569

- บริษัทดำเนินการปรับปรุงศักยภาพและการให้บริการอย่างต่อเนื่อง โดยโรงพยาบาลในเครือได้การรับรองคุณภาพสถานพยาบาล (HA) ซึ่งจัดโดยสถาบันรับรองคุณภาพสถานพยาบาล (สรพ.) ภายในงาน HA National Forum ครั้งที่ 26 แสดงถึงความมุ่งมั่นในการรักษาคุณภาพและความปลอดภัยของบริการด้านสุขภาพอย่างยั่งยืน
- โรงพยาบาลเวิลต์เมดิคอล เปิดให้บริการ “ศูนย์ฟื้นฟูด้วยหุ่นยนต์อัจฉริยะ” เทคโนโลยีที่ทันสมัยที่สุดของโรงพยาบาลเอกชนในจังหวัดนนทบุรี โดยเป็นหุ่นยนต์ช่วยก้าวเดินอัจฉริยะรุ่นใหม่ ที่มีความเสมือนจริงและแม่นยำสูง
- โรงพยาบาลเวิลต์เมดิคอล เปิดให้บริการ “ศูนย์ PRIME Healthspan” มุ่งเน้นการดูแลสุขภาพเชิงป้องกันและส่งเสริมคุณภาพชีวิตแบบองค์รวม ภายใต้การดูแลของแพทย์ผู้เชี่ยวชาญ พร้อมเทคโนโลยีทางการแพทย์ที่ทันสมัย และโปรแกรมดูแลเฉพาะบุคคล
- โรงพยาบาลเกษมราษฎร์ อินเตอร์เนชั่นแนล รัตนาธิเบศร์ ได้จัดพิธีฉลองครบรอบ 33 ปี และได้ยกระดับศูนย์รังสีวินิจฉัยโดยการติดตั้งเครื่องเอกซเรย์คุณภาพสูง MRI 3 Tesla ซึ่งเป็นเทคโนโลยีตรวจวินิจฉัย ที่ให้ภาพคมชัด ความละเอียดสูง มีประสิทธิภาพในการตรวจวินิจฉัยได้รวดเร็ว และแม่นยำมากขึ้น
- โรงพยาบาลเกษมราษฎร์ อินเตอร์เนชั่นแนล เวียงจันทน์ เปิดให้บริการ “ศูนย์ศัลยกรรมความงาม” วิเคราะห์และออกแบบ Face lift โดยแพทย์ผู้เชี่ยวชาญ อาทิ โปรแกรมการผ่าตัดเสริมจมูกให้เข้ากับใบหน้า โปรแกรมตาสองชั้นแบบกริดยาว และปรับชั้นตา เป็นต้น
- โรงพยาบาลเกษมราษฎร์ บางแค จัดพิธีเปิด “อาคาร C แผนกผู้ป่วยนอกประกันสังคม” โฉมใหม่อย่างเป็นทางการ ในงาน “A New Era Social Security Care” เพื่อยกระดับมาตรฐานการให้บริการแก่ผู้ประกันตนให้มีประสิทธิภาพและทันสมัยขึ้น
- โรงพยาบาลเกษมราษฎร์ ศรีบูรพา ได้จัดระบบการให้บริการสำหรับผู้ประกันตนในโครงการประกันสังคมอย่างเป็นทางการ โดยปรับพื้นที่สำหรับคลินิกผู้ป่วยโรคเรื้อรัง และคลินิกนอกเวลา

ภาพรวมผลการดำเนินงานและกิจกรรมของบริษัทไทรมาสต์ 1 ปี 2569

เพื่อลดขั้นตอนการรอรับบริการ รวมถึงช่วยให้ผู้รับบริการสามารถเข้าถึงการรักษาได้อย่างสะดวก รวดเร็ว และมีประสิทธิภาพมากยิ่งขึ้น

- โรงพยาบาลเกษมราษฎร์ ประชาชื่น ร่วมมือกับ สำนักงานหลักประกันสุขภาพแห่งชาติ (สปสช.) มุฉินธิเพื่อสนับสนุนการผ่าตัดหัวใจเด็กและมุฉินธิเกี่ยวฝืน ภายใต้โครงการ “รักษั้ดวงใจ ให้ชีวิต” เพื่อช่วยเหลื่อเด็กที่ป่วยด้วยโรคหัวใจพิการแต่กำเนิด ให้ได้รับโอกาสในการรักษาและมีคุณภาพชีวิตที่ดีขึ้น
- โรงพยาบาลเกษมราษฎร์ อินเตอร์เนชั่นแนล เวียงจันทน์ เดินหน้ายกระดับการให้บริการทางการแพทยัอย่างต่อเนือ่ง ผ่านการเปิด “ศูนย์มะเร็งเต้านม” อย่างเป็นทางการ ให้บริการดูแลผู้รับบริการอย่างครบวงจร ตั้งแต่การตรวจคัดกรอง การวินิจฉัย รวมถึงการรักษาแบบเฉพาะบุคคล
- โรงพยาบาลเกษมราษฎร์ อินเตอร์เนชั่นแนล เวียงจันทน์ เปิดให้บริการ “ศูนย์ปลูกถ่ายไต” ซึ่งได้รับใบอนุญาตจากกระทรวงสาธารณสุขของประเทศลาว สำหรับการผ่าตัดปลูกถ่ายไตอย่างถูกต้องเรียบร้อยแล้ว
- โรงพยาบาลเกษมราษฎร์ อินเตอร์เนชั่นแนล เวียงจันทน์ ร่วมมือกับเครือช่าย Allianz ยกระดับบริการทางการแพทยั เพื่อให้ทั้งผู้ป่วยในประเทศและผู้ป่วยต่างชาติสามารถเข้าถึงการรักษาพยาบาลที่มีคุณภาพสูง และได้รับการรับรองตามมาตรฐานสากลได้อย่างสะดวก รวดเร็ว และมั่นใจยิ่งขึ้น
- บริษัทไคลงนามบันทึกข้อตกลงความร่วมมือกับศูนย์ให้คำปรึกษาและพัฒนาผู้บริหารทางธุรกิจแห่งมหาวิทยาลัยธรรมศาสตร์ ใน “โครงการพัฒนาผู้บริหารระดับสูง BCH-TU Business Concept Development” เพื่อเสริมศักยภาพแพทยัผู้บริหารในด้านการบริหารจัดการ ระบบการจัดการด้าน Logistics การพัฒนาโมเดลธุรกิจใหม่ ๆ ที่ตอบโจทยัผู้รับบริการในปัจจุบัน ตลอดจนการเสริมสร้างความสามารถในการแข่งขันขององค์กรในระดับสากล
- บริษัท ร่วมกับ บริษัท บางกอก เซน เดนทัล จำกัด (BCD) ดำเนิน “โครงการส่งเสริมสุขภาพช่องปากพระภิกษุสงฆ์” ให้บริการทางทันตกรรมผ่านรถทันตกรรมเคลื่อนที่ที่ควบคู่กับการให้ความรู้ด้านการดูแลสุขภาพช่องปากอย่างถูกวิธี เพื่อส่งเสริมการดูแลสุขภาพช่องปากและยกระดับคุณภาพชีวิตของพระภิกษุสงฆ์และสามเณร
- บริษัทเปิดให้บริการ “KASEMRAD Application” แอปพลิเคชันด้านสุขภาพที่พัฒนาขึ้นเพื่ออำนวยความสะดวกให้ผู้รับบริการสามารถเข้าถึงบริการทางการแพทยัของโรงพยาบาลได้อย่างง่ายสะดวกผ่านโทรศัพท์มือถือ

สำหรับภาพรวมของบริษัทและโรงพยาบาลในเครือในไตรมาสที่ 1 ปี 2569 มีรายได้จากกิจการโรงพยาบาลจำนวน 2,905.8 ล้านบาท ใกล้เคียงกับช่วงเดียวกันของปีก่อน โดยมีรายได้แยกตามประเภทผู้ป่วย ดังนี้

รายได้ผู้ป่วยทั่วไป เท่ากับ 1,852.7 ล้านบาท ลดลงร้อยละ 2.3 เมื่อเทียบกับช่วงเดียวกันของปีก่อน โดยมีรายละเอียด ดังนี้

- **รายได้จากผู้ป่วยนอก** เท่ากับ 1,005.8 ล้านบาท ลดลงร้อยละ 5.1 เมื่อเทียบกับช่วงเดียวกันของปีก่อน โดยมีสาเหตุมาจากจำนวนผู้รับบริการที่ลดลงจากผลกระทบของการปิดชายแดนไทย-กัมพูชา การปรับปรุงพื้นที่ให้บริการของโรงพยาบาลเกษมราษฎร์ แม่สาย รวมถึงการลดลงของผู้ป่วยโรคทางเดินหายใจในภาพรวมของประเทศที่ลดลงร้อยละ 39.5 เมื่อเทียบกับช่วงเดียวกันของปีก่อน (ที่มา: กรมควบคุมโรค) อย่างไรก็ตาม ภายหลังจากโรงพยาบาลในเครือได้ปรับปรุงและเพิ่มประสิทธิภาพการให้บริการ ส่งผลให้รายได้ผู้ป่วยนอกทั่วไปเพิ่มขึ้น อาทิ โรงพยาบาลเกษมราษฎร์ ปทุมธานี
- **รายได้จากผู้ป่วยใน** เท่ากับ 846.9 ล้านบาท เพิ่มขึ้นร้อยละ 1.3 เมื่อเทียบกับช่วงเดียวกันของปีก่อน มาจากการเพิ่มขึ้นของรายได้จากผู้รับบริการชาวต่างชาติ โดยเฉพาะผู้รับบริการจากกลุ่มประเทศตะวันออกกลางที่ส่วนใหญ่เป็นผู้ป่วยที่พักรักษาตัวระยะยาว และเมียนมา

รายได้ผู้ป่วยในโครงการประกันสังคม เท่ากับ 1,053.1 ล้านบาท เพิ่มขึ้นร้อยละ 4.2 เมื่อเทียบกับช่วงเดียวกันของปีก่อน โดยมีรายละเอียด ดังนี้

- บริษัทได้ดำเนินการปรับปรุงอาคารและยกระดับการให้บริการของโรงพยาบาลเกษมราษฎร์ บางแค และโรงพยาบาลเกษมราษฎร์ ประชาชื่น เพื่อเพิ่มความสะดวกในการเข้ารับบริการ ลดระยะเวลารอคอยของผู้ประกันตน และเพิ่มศักยภาพในการรองรับผู้ป่วยผ่านการติดตั้งเครื่องมือและเทคโนโลยีทางการแพทย์ ส่งผลให้โรงพยาบาลเป็นศูนย์รับส่งต่อผู้ป่วยในโครงการประกันสังคมทั้งภายในและภายนอกเครือโรงพยาบาลได้อย่างมีประสิทธิภาพ โดยเฉพาะการรองรับผู้ป่วยภายใต้โครงการ MOU สำหรับโรคหลอดเลือดสมอง และโรคหัวใจและหลอดเลือด
- ขณะเดียวกัน ภายหลังจากยกระดับโรงพยาบาลเกษมราษฎร์ ปทุมธานี ทั้งด้านสภาพแวดล้อมการให้บริการ และศักยภาพของเครื่องมือทางการแพทย์ ส่งผลให้จำนวนผู้ประกันตนในโครงการประกันสังคมที่ลงทะเบียนเพิ่มขึ้นร้อยละ 4.4 โดยในไตรมาสที่ 1 ปี 2569 โรงพยาบาลมีรายได้รวมเพิ่มขึ้นร้อยละ 13.2 เมื่อเทียบกับช่วงเดียวกันของปีก่อน สะท้อนถึงความเชื่อมั่นของผู้ใช้บริการและการเติบโตของฐานผู้ประกันตนอย่างต่อเนื่อง

การวิเคราะห์ผลการดำเนินงาน

- นอกจากนี้ รายได้จากค่าบริการตรวจโรคหยุดหายใจขณะหลับ (Sleep Test) เพิ่มขึ้นอย่างต่อเนื่อง จากการเพิ่มจำนวนห้องตรวจสำหรับโรงพยาบาลที่มีความต้องการใช้บริการสูง รวมถึงการเพิ่มขึ้นของรายได้จากการฉีดวัคซีนไขหวัดใหญ่ และการผ่าตัดแบบวันเดียวกลับ จากการดำเนินกลยุทธ์การตลาดแบบเชิงรุก

ต้นทุนและค่าใช้จ่ายดำเนินงาน เท่ากับ 2,551.8 ล้านบาท เพิ่มขึ้นร้อยละ 3.6 เมื่อเทียบกับช่วงเดียวกันของปีก่อน โดยมีรายละเอียด ดังนี้

ต้นทุนกิจการโรงพยาบาล (COGS) 2,145.8 ล้านบาท เพิ่มขึ้นร้อยละ 2.8 เมื่อเทียบกับช่วงเดียวกันของปีก่อน โดยมีปัจจัยหลักจากการเพิ่มขึ้นของค่าธรรมเนียมแพทย์ ค่าใช้จ่ายเกี่ยวกับบุคลากรทางการแพทย์และพยาบาล ต้นทุนยาและเวชภัณฑ์ ตลอดจนค่าเสื่อมราคาและค่าตัดจำหน่ายที่เพิ่มขึ้น ส่วนหนึ่งมาจากการยกระดับศูนย์รังสีวินิจฉัยใน โรงพยาบาลเกษมราษฎร์ อินเตอร์เนชั่นแนล รัตนาธิเบศร์ การเปิดให้บริการพื้นที่ที่ปรับปรุงใหม่ของ โรงพยาบาลเกษมราษฎร์ ปทุมธานี และโรงพยาบาลเกษมราษฎร์ บางแค ซึ่งช่วยเพิ่มศักยภาพในการรองรับผู้ป่วยและสนับสนุนการให้บริการรักษาโรคที่มีความซับซ้อนมากขึ้น

ต้นทุนในการจัดจำหน่ายและค่าใช้จ่ายในการบริหาร (SG&A) 406.0 ล้านบาท เพิ่มขึ้นร้อยละ 8.1 เมื่อเทียบกับช่วงเดียวกันของปีก่อน โดยมีสาเหตุหลักจากค่าใช้จ่ายในการส่งเสริมการขาย เพื่อสนับสนุนการขายฐานผู้ป่วยต่างชาติ รวมถึงค่าซ่อมแซมและบำรุงรักษาเครื่องมือแพทย์

บริษัทรายงานกำไรจากการดำเนินงาน จำนวน 377.0 ล้านบาท ลดลงร้อยละ 19.0 เมื่อเทียบกับช่วงเดียวกันของปีก่อน กำไรก่อนต้นทุนทางการเงิน ค่าใช้จ่ายภาษีเงินได้ ค่าเสื่อมราคาและค่าตัดจำหน่าย (EBITDA) จำนวน 646.2 ล้านบาท ลดลงร้อยละ 10.7 เมื่อเทียบกับช่วงเดียวกันของปีก่อน โดยมี EBITDA margin ที่ร้อยละ 22.1 และมีกำไรสุทธิส่วนที่เป็นของบริษัท เท่ากับ 267.6 ล้านบาท ลดลงร้อยละ 16.7 เมื่อเทียบกับช่วงเดียวกันของปีก่อน อัตรากำไรสุทธิส่วนที่เป็นของผู้ถือหุ้นของบริษัทเท่ากับร้อยละ 9.1

ทันสมัยที่สุด!
ของโรงพยาบาลเอกชน
ในจังหวัดนนทบุรี

ก้าวใหม่
แห่งการฟื้นฟู
ขาอ่อนแรง จากโรค-อุบัติเหตุ
พลิกกลับมาเดินได้ไว เห็นผลชัด
ด้วยเทคโนโลยีทันสมัย
หุ่นยนต์ฝึกเดินเสมือนจริง

"ก้าวใหม่"
แห่งการฟื้นฟู

หุ่นยนต์ระบบช่วยก้าวเดินอัจฉริยะ
สุดทันสมัยจริงและแม่นยำ

สำหรับผู้ที่อ่อนแรง
จากโรคหรืออุบัติเหตุ

- ฟื้นฟู
- ปลอดภัย
- ฟื้นฟูสภาพจิตใจ

โปรสมู

ฟื้นฟูหุ่นยนต์ระบบช่วยก้าวเดินอัจฉริยะ: Angel Robot

| รุ่น | ราคา |
|---------|---------|
| 30 นิ้ว | 2,000.- |
| 60 นิ้ว | 3,500.- |
| 90 นิ้ว | 4,500.- |

สนใจสอบถามเพิ่มเติม
โทร: 02-536-9999 ต่อ 511/512/513-514/515/516

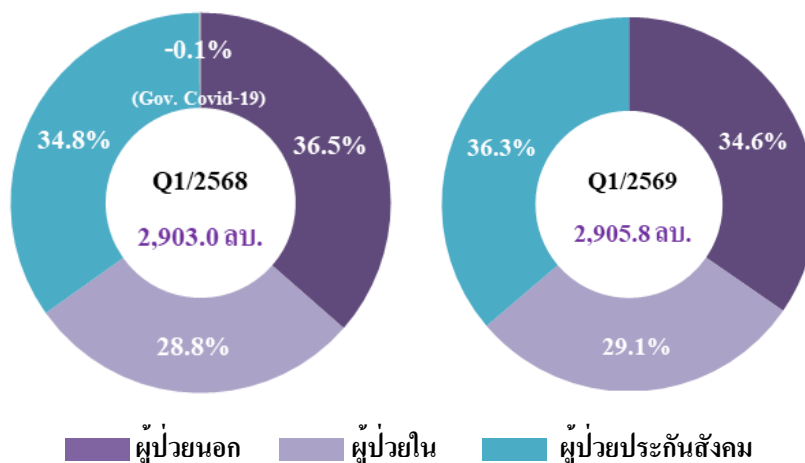
ศูนย์ฟื้นฟูด้วยหุ่นยนต์อัจฉริยะ (NextStep Robotics Rehabilitation Center) โรงพยาบาลเว็ลคัมเมดิคอล

การวิเคราะห์ผลการดำเนินงาน

งบกำไรขาดทุนเบ็ดเสร็จรวม ประจำปีไตรมาสที่ 1 ปี 2569

| งบกำไรขาดทุนเบ็ดเสร็จรวม (หน่วย : ล้านบาท) | ไตรมาสที่ 1/2569 | ไตรมาสที่ 1/2568 | เปลี่ยนแปลง (ร้อยละ) |
|---|---------------------|---------------------|-------------------------|
| รายได้กิจการ โรงพยาบาล | 2,905.8 | 2,903.0 | 0.1% |
| รายได้อื่น ๆ | 23.0 | 26.0 | (11.5%) |
| รวมรายได้ | 2,928.8 | 2,929.0 | (0.0%) |
| ต้นทุนกิจการ โรงพยาบาล | (2,145.8) | (2,087.8) | 2.8% |
| ต้นทุนในการจัดจำหน่ายและค่าใช้จ่ายในการบริหาร | (406.0) | (375.6) | 8.1% |
| รวมค่าใช้จ่าย | (2,551.8) | (2,463.4) | 3.6% |
| กำไรจากกิจกรรมดำเนินงาน | 377.0 | 465.6 | (19.0%) |
| รายได้ดอกเบี้ย | 0.5 | 1.2 | (58.3%) |
| ต้นทุนทางการเงิน | (10.3) | (15.1) | (31.8%) |
| ส่วนแบ่งกำไรจากเงินลงทุนในบริษัทร่วม | 0.8 | 0.5 | 60.0% |
| ผลขาดทุนจากยอดคลุลสุทธิของรายการที่เป็นตัวเงิน | N/A | (6.7) | N/A |
| ค่าใช้จ่ายภาษีเงินได้ | (82.9) | (98.5) | (15.8%) |
| กำไรสำหรับงวด | 285.1 | 347.0 | (17.9%) |
| ส่วนที่เป็นของผู้ถือหุ้นของบริษัท | 267.6 | 321.3 | (16.7%) |
| ส่วนที่เป็นของผู้มีส่วนได้เสียที่ไม่มีอำนาจควบคุม | 17.5 | 25.7 | (31.9%) |
| <i>อัตรากำไรขั้นต้น</i> | <i>26.2%</i> | <i>28.1%</i> | |
| <i>อัตรากำไรจากการดำเนินงาน</i> | <i>12.9%</i> | <i>15.9%</i> | |
| <i>อัตรากำไรก่อนต้นทุนทางการเงิน ค่าใช้จ่าย ภาษีเงินได้ ค่าเสื่อมราคาและค่าตัดจำหน่าย</i> | <i>22.1%</i> | <i>24.7%</i> | |
| <i>อัตรากำไรสุทธิส่วนที่เป็นของผู้ถือหุ้นของบริษัท</i> | <i>9.1%</i> | <i>11.0%</i> | |

โครงสร้างรายได้แยกตามประเภท ประจำปีไตรมาสที่ 1 ปี 2569



การวิเคราะห์ผลการดำเนินงาน

| งบฐานะการเงินรวม (หน่วย : ล้านบาท) | ณ วันที่ | | เปลี่ยนแปลง (ร้อยละ) |
|---------------------------------------|----------------|-----------------|-------------------------|
| | 31 มีนาคม 2569 | 31 ธันวาคม 2568 | |
| สินทรัพย์รวม | 17,575.6 | 17,486.1 | 0.5% |
| สินทรัพย์หมุนเวียน | 3,712.9 | 3,797.8 | (2.2%) |
| สินทรัพย์ไม่หมุนเวียน | 13,862.7 | 13,688.3 | 1.3% |
| หนี้สินรวม | 3,073.7 | 3,279.2 | (6.3%) |
| หนี้สินหมุนเวียน | 2,626.1 | 2,840.0 | (7.5%) |
| หนี้สินไม่หมุนเวียน | 447.6 | 439.2 | 1.9% |
| ส่วนของผู้ถือหุ้นรวม | 14,502.0 | 14,206.8 | 2.1% |
| ส่วนของบริษัท | 13,462.2 | 13,185.8 | 2.1% |
| ส่วนได้เสียที่ไม่มีอำนาจควบคุม | 1,039.8 | 1,021.0 | 1.8% |

ณ วันที่ 31 มีนาคม 2569 บริษัทมีสินทรัพย์รวม จำนวน 17,575.6 ล้านบาท เพิ่มขึ้นร้อยละ 0.5 เมื่อเทียบกับสิ้นปีก่อน ส่วนใหญ่เกิดจากการเพิ่มขึ้นของรายได้ค้างรับ สินค้าคงเหลือ ที่ดิน อาคารและอุปกรณ์ รวมไปถึงการเพิ่มขึ้นของสินทรัพย์ทางการเงินไม่หมุนเวียนอื่น

หนี้สินรวม จำนวน 3,073.7 ล้านบาท ลดลงร้อยละ (6.3) เปรียบเทียบกับสิ้นปีก่อน โดยสาเหตุหลักมาจากการชำระคืนหนี้เงินกู้ระยะสั้นจากสถาบันการเงิน เจ้าหนี้ค่าก่อสร้างและอุปกรณ์ และค่าใช้จ่ายค้างจ่าย

ส่วนของผู้ถือหุ้นรวม จำนวน 14,502.0 ล้านบาท เพิ่มขึ้นร้อยละ 2.1 เปรียบเทียบกับสิ้นปีก่อน เนื่องจากการเพิ่มขึ้นของกำไรสะสมของบริษัทตามผลการดำเนินงาน

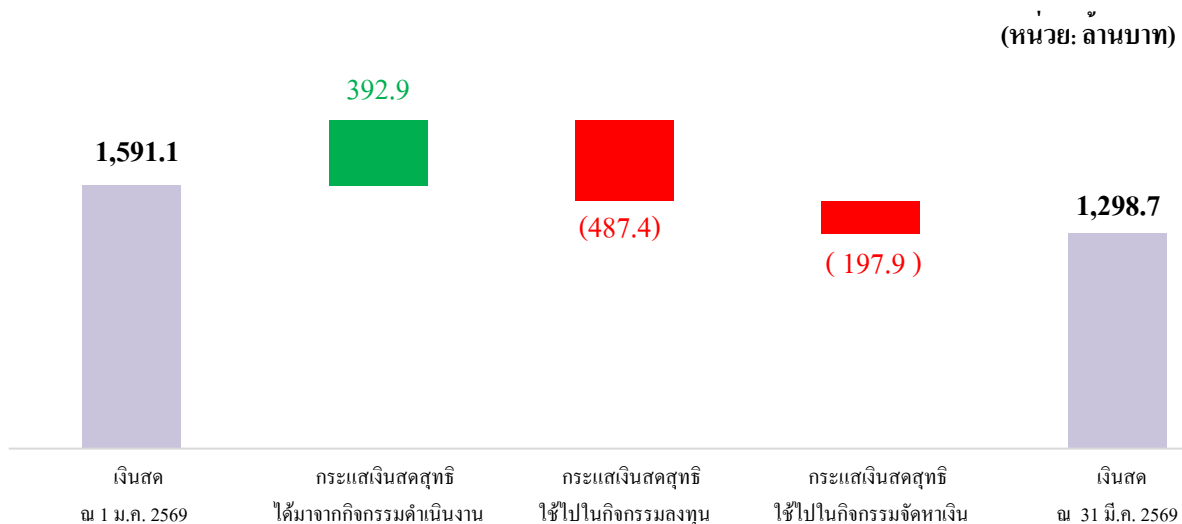
| อัตราส่วนทางการเงินที่สำคัญ: | สิ้นสุดวันที่ | |
|---|----------------|-----------------|
| | 31 มีนาคม 2569 | 31 ธันวาคม 2568 |
| อัตราส่วนสภาพคล่อง (เท่า) | 1.4 | 1.3 |
| ระยะเวลาเก็บหนี้เฉลี่ย (วัน) | 56.9 | 55.6 |
| ระยะเวลาขายสินค้าเฉลี่ย (วัน) | 14.3 | 13.9 |
| ระยะเวลาชำระหนี้เฉลี่ย (วัน) | 31.2 | 32.5 |
| อัตราส่วนหนี้สินต่อส่วนผู้ถือหุ้น (เท่า) | 0.2 | 0.2 |
| อัตราส่วนหนี้สินที่มีภาระดอกเบี้ยต่อส่วนผู้ถือหุ้น (เท่า) | 0.0 | 0.1 |
| อัตราผลตอบแทนจากสินทรัพย์เฉลี่ย (%) | 9.9% | 10.4% |
| อัตราผลตอบแทนจากผู้ถือหุ้นเฉลี่ย (%) | 9.4% | 10.1% |

การวิเคราะห์งบกระแสเงินสดรวม

| งบกระแสเงินสดรวม (หน่วย : ล้านบาท) | สิ้นสุดวันที่ 31 มีนาคม | |
|---|-------------------------|---------|
| | 2569 | 2568 |
| กระแสเงินสดสุทธิได้มาจากกิจกรรมดำเนินงาน | 392.9 | 634.5 |
| กระแสเงินสดสุทธิใช้ไปในกิจกรรมลงทุน | (487.4) | (324.1) |
| กระแสเงินสดสุทธิใช้ไปในกิจกรรมจัดหาเงิน | (197.9) | (195.0) |
| ผลกระทบจากการปรับปรุงภาวะเงินเพื่อรุนแรง | N/A | (6.7) |
| เงินสดและรายการเทียบเท่าเงินสด เพิ่มขึ้น (ลดลง) สุทธิ | (292.4) | 108.7 |
| เงินสดและรายการเทียบเท่าเงินสด ณ วันที่ 1 มกราคม | 1,591.1 | 1,345.4 |
| เงินสดและรายการเทียบเท่าเงินสด ณ วันที่ 31 มีนาคม | 1,298.7 | 1,454.1 |

ณ วันที่ 31 มีนาคม 2569 เงินสดและรายการเทียบเท่าเงินสดลดลงสุทธิ จำนวน 292.4 ล้านบาท

บริษัทมีเงินสดสุทธิต้นงวด ณ วันที่ 1 มกราคม 2569 จำนวน 1,591.1 ล้านบาท และการดำเนินงานในกิจกรรมต่างๆ ส่งผลให้เงินสดสุทธิปลายงวด ณ วันที่ 31 มีนาคม 2569 เท่ากับ 1,298.7 ล้านบาท โดยรายละเอียดกระแสเงินสดแต่ละกิจกรรม มีดังนี้



กระแสเงินสดสุทธิได้มาจากการกิจกรรมดำเนินงาน จำนวน 392.9 ล้านบาท จากกำไรจากการดำเนินงานของโรงพยาบาลในเครือ และการรับชำระหนี้จากลูกค้า

กระแสเงินสดสุทธิใช้ไปในกิจกรรมลงทุน จำนวน (487.4) ล้านบาท เนื่องจากการลงทุนในการซื้อที่ดิน อาคารและอุปกรณ์ เพื่อการพัฒนาและปรับปรุงสภาพแวดล้อมของโรงพยาบาลในเครือ เช่น พื้นที่ให้บริการผู้ป่วยทั่วไป พื้นที่ให้บริการผู้ป่วยสิทธิประกันสังคม

กระแสเงินสดสุทธิใช้ไปในกิจกรรมจัดหาเงิน จำนวน (197.9) ล้านบาท จากการชำระหนี้เงินกู้ระยะสั้นและระยะยาวแก่สถาบันการเงิน จ่ายชำระต้นทุนทางการเงิน และการชำระหนี้สินตามสัญญาเช่า

แนวโน้มในอนาคต

สำหรับช่วงไตรมาสที่ 2 ปี 2569 เนื่องจากเป็นช่วงวันหยุดยาวจากเทศกาลสงกรานต์ รวมถึงสภาพแวดล้อมทางเศรษฐกิจที่ฟื้นตัวอย่างค่อยเป็นค่อยไป ผู้รับบริการยังคงระมัดระวังค่าใช้จ่ายเพื่อสุขภาพ ส่งผลให้ผู้รับบริการที่ชำระเงินเองมีแนวโน้มชะลอการตัดสินใจเข้ารับบริการทางการแพทย์ที่ไม่เร่งด่วน อย่างไรก็ตาม แนวโน้มคนไข้ต่างชาติโดยเฉพาะกลุ่มตะวันออกกลางยังเข้ารับบริการอย่างต่อเนื่อง รวมถึงบริษัทมีรายได้จากกลุ่มผู้ประกอบการในระบบประกันสังคมเป็นฐานรายได้สำคัญที่มีความสม่ำเสมอ และช่วยสนับสนุนการเติบโตของธุรกิจได้อย่างต่อเนื่อง

ในขณะเดียวกัน บริษัทได้ดำเนินการปรับปรุงอาคารโรงพยาบาลและเพิ่มประสิทธิภาพในการบริหารจัดการพื้นที่ของโรงพยาบาลในเครือ ควบคู่กับการพัฒนาศูนย์การแพทย์เฉพาะทางและสิ่งอำนวยความสะดวกเพื่อรองรับจำนวนผู้รับบริการที่เพิ่มขึ้น รวมถึงการขยายการให้บริการและการให้บริการเชิงรุก อาทิ การเพิ่มจำนวนห้องตรวจสำหรับการรักษาโรคหยุดหายใจขณะหลับ (Sleep Test) และการให้บริการตรวจสุขภาพ ควบคู่กับการให้บริการทันตกรรมเคลื่อนที่ นอกจากนี้ บริษัทยังมุ่งขยายฐานผู้ประกอบการในระบบประกันสังคม ผ่านการสร้างเครือข่ายความร่วมมือกับบริษัทเอกชนและผู้ประกอบการในพื้นที่ต่าง ๆ เพื่อออกแบบสิทธิประโยชน์ด้านสุขภาพที่ตอบโจทย์ความต้องการของพนักงาน และเพิ่มแรงจูงใจในการเลือกใช้สิทธิประกันสังคมกับโรงพยาบาลในเครือ

รวมถึงแนวโน้มการดูแลสุขภาพเชิงป้องกันและการดูแลสุขภาพเพื่อการมีอายุยืนอย่างมีคุณภาพ (Longevity) ยังคงได้รับความนิยมเพิ่มขึ้นอย่างต่อเนื่อง สะท้อนถึงพฤติกรรมของผู้บริโภคที่ให้ความสำคัญกับการตรวจสุขภาพและดูแลสุขภาพเชิงรุกมากขึ้น ประกอบกับประเทศไทยที่ก้าวเข้าสู่สังคมผู้สูงอายุอย่างสมบูรณ์ ส่งผลให้ความต้องการใช้บริการทางการแพทย์ ทั้งด้านการป้องกัน การรักษาโรคเฉพาะทาง และโรคซับซ้อนเพิ่มขึ้นอย่างต่อเนื่อง เพื่อรองรับแนวโน้มดังกล่าว โรงพยาบาลเว็ลด์เมดิคอล ได้เปิดให้บริการศูนย์ PRIME Healthspan เพื่อตอบโจทย์การดูแลสุขภาพเชิงป้องกันและการชะลอวัยแบบครบวงจร ควบคู่กับการพัฒนาและยกระดับศูนย์การแพทย์เฉพาะทาง รวมถึงศูนย์รักษามะเร็งของโรงพยาบาลให้เป็นศูนย์มะเร็งครบวงจรชั้นนำในจังหวัดนนทบุรี เพื่อเพิ่มศักยภาพในการรองรับผู้รับบริการได้อย่างมีประสิทธิภาพและครอบคลุมยิ่งขึ้น



การประชาสัมพันธ์ การตรวจโรคหยุดหายใจขณะหลับ การให้บริการรถทันตกรรมเคลื่อนที่ และโปรแกรมตรวจสุขภาพเชิงลึกแบบองค์รวม

แนวโน้มในอนาคต

นอกจากนี้ บริษัทยังคงให้ความสำคัญกับการพัฒนาเทคโนโลยีและนวัตกรรมบริการทางการแพทย์ ผ่านการพัฒนา Ecosystem ให้บริการรูปแบบออนไลน์ เพื่อขับเคลื่อนองค์กรสู่การเป็น Smart Hospital ควบคู่กับการดำเนินธุรกิจภายใต้หลักการพัฒนาอย่างยั่งยืน ให้ความสำคัญกับสิ่งแวดล้อม สังคม และการกำกับดูแลกิจการที่ดี เพื่อสร้างการเติบโตอย่างมั่นคงและยั่งยืนในระยะยาว ทั้งนี้ บริษัทได้กำหนดกลยุทธ์การดำเนินงานที่สำคัญ ดังต่อไปนี้

1. การมุ่งมั่นพัฒนาศักยภาพการบริการกับผู้ป่วยทุกระดับ

บริษัทได้นำเทคโนโลยีทางการแพทย์ที่มีความทันสมัยเข้ามาบริการเพื่อให้ผู้รับบริการได้รับการรักษาอย่างมีประสิทธิภาพสูงสุด โดยเฉพาะโรคที่มีความซับซ้อนสูง และเป็นศูนย์กลางการรับส่งต่อผู้รับบริการทั้งจากโรงพยาบาลในเครือและนอกเครือ รวมถึงโรงพยาบาลในพื้นที่ใกล้เคียงได้ เช่น

- การเปิดให้บริการศูนย์หุ่นยนต์เพื่อการฟื้นฟู ซึ่งเป็นการใช้หุ่นยนต์เพื่อการฟื้นฟูการทำงานของข้อและกล้ามเนื้อ สำหรับผู้ป่วยที่ต้องการฟื้นฟูร่างกายหลังการรักษาพยาบาลหรือผู้สูงอายุ
- การให้บริการตรวจวินิจฉัยด้วยเครื่องเอกซเรย์ MRI 3-Tesla เพื่อเพิ่มขีดความสามารถด้านการดูแลรักษาและการวินิจฉัยโรคให้มีความแม่นยำ คมชัด และรวดเร็วยิ่งขึ้น

2. การเป็นโรงพยาบาลในระดับตติยภูมิ พร้อมให้บริการด้วยมาตรฐาน JCI แห่งเดียวในสปป.ลาว

โรงพยาบาลเกษมราษฎร์ อินเตอร์เนชั่นแนล เวียงจันทน์ ขนาด 110 เตียง ตั้งอยู่ในนครหลวงเวียงจันทน์ สปป. ลาว โดยได้รับการรับรองคุณภาพมาตรฐานโรงพยาบาลในระดับสากล (JCI) ส่งผลให้โรงพยาบาลได้รับความเชื่อมั่นจากทั้งประชาชนชาวลาว ชาวต่างชาติในพื้นที่ และนักท่องเที่ยว สำหรับปี 2569 มีกลยุทธ์การดำเนินงานดังนี้

- การเปิดให้บริการศูนย์การแพทย์เฉพาะทางใหม่ ได้แก่ ศูนย์ศัลยกรรมและศัลยกรรมความงาม ศูนย์มะเร็งเต้านม และศูนย์ปลูกถ่ายไต ซึ่งได้รับใบอนุญาตจากกระทรวงสาธารณสุขของประเทศลาว สำหรับการผ่าตัดปลูกถ่ายไตอย่างถูกต้องเรียบร้อยแล้ว ปัจจุบัน อยู่ระหว่างการดำเนินงานในขั้นตอนการ คัดกรองและจับคู่เนื้อเยื่อ (Matching) ระหว่างผู้บริจาคและผู้รับบริจาคภายในครอบครัว (Living Related Donor) เพื่อเตรียมพร้อมสำหรับการผ่าตัดในลำดับถัดไป
- การยกระดับเครื่องมือและอุปกรณ์ทางการแพทย์ รวมถึงการเพิ่มบุคลากรทางการแพทย์ เพื่อส่งเสริมให้เกิดการเติบโตสำหรับศูนย์การแพทย์ที่มีความต้องการสูง อาทิ ศูนย์หัวใจครบวงจร ศูนย์ศัลยกรรมกระดูก ศูนย์โรคหลอดเลือดและสมอง



การประชาสัมพันธ์ศูนย์การแพทย์เฉพาะทาง โรงพยาบาลเกษมราษฎร์ อินเตอร์เนชั่นแนล เวียงจันทน์

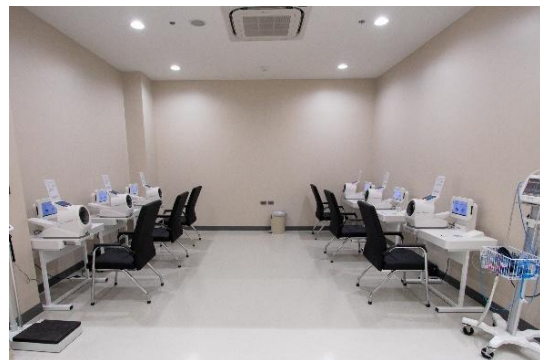
3. การพัฒนา Ecosystem ของเครือโรงพยาบาล เพื่อมุ่งสู่การเป็น Smart Hospital

บริษัทได้พัฒนา Ecosystem ทางการแพทย์ผ่านการให้บริการรูปแบบออนไลน์ เพื่อยกระดับคุณภาพการดูแลรักษา เพิ่มประสิทธิภาพการดำเนินงาน และการบริหารจัดการต้นทุนอย่างยั่งยืน ผ่านบริษัท เสทท์ เซน อิน โนเทค จำกัด โดยมีการพัฒนา ดังนี้

- การพัฒนาระบบแอปพลิเคชัน Kasemrad Application ซึ่งให้บริการแบบครบวงจร อาทิ Telemedicine การนัดหมาย การเข้าถึงประวัติและผลตรวจ ประวัติการรับยา ตลอดจนการรับข้อมูลข่าวสารและสิทธิประโยชน์ต่าง ๆ จากโรงพยาบาลในเครือ
- การพัฒนาระบบการส่งต่อข้อมูลผู้ป่วยระหว่างโรงพยาบาลในเครือ (e-refer) สำหรับผู้ป่วยโรคมะเร็ง และโรคหัวใจ ซึ่งเป็นระบบกลางในการเชื่อมโยงข้อมูลและกระบวนการรักษาของโรงพยาบาลภายในเครือ เพื่อให้แพทย์สามารถเข้าถึงข้อมูลทางการแพทย์ของผู้ป่วยล่วงหน้า ลดความล่าช้า และเพิ่มความแม่นยำในการวางแผนการรักษา

4. การปรับปรุงอาคารโรงพยาบาลแห่งเดิม

โรงพยาบาลเกษมราษฎร์ บางแค ได้เปิดให้บริการอาคารสำหรับผู้ป่วยประกันสังคมใหม่ ภายหลังจากปรับปรุงพื้นที่ให้บริการ ชั้น 1-2 ได้แก่ พื้นที่ให้บริการผู้ป่วยนอก ห้องตรวจ ศูนย์ทันตกรรม ศูนย์ศัลยกรรม ศูนย์หูก คอ จมูก ห้องจ่ายยา พื้นที่พักคอย และพื้นที่จอดรถ ชั้น 3-5 อย่างเป็นทางการ

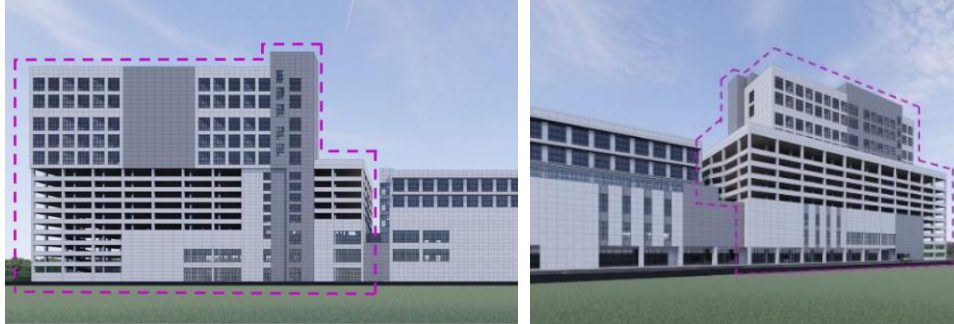


สำหรับไตรมาสที่ 2 ปี 2569 บริษัทคาดว่าจะเปิดให้บริการ โรงพยาบาลเกษมราษฎร์ แม่สาย เพื่อรองรับความต้องการของผู้เข้ารับบริการทั้งชาวไทยและชาวต่างชาติ ประกอบไปด้วยพื้นที่ให้บริการผู้ป่วยทั่วไป แผนกฉุกเฉิน ศูนย์กุมารเวช ศูนย์ทันตกรรม และห้องพักรักษาผู้ป่วยใน ปัจจุบันอยู่ระหว่างการติดตั้งงานระบบ งานสถาปัตยกรรมภายในอาคาร



แนวโน้มในอนาคต

โรงพยาบาลเกษมราษฎร์ รามคำแหง การก่อสร้างอาคารใหม่เพื่อรองรับการให้บริการผู้ป่วยทั่วไป และผู้ป่วยประกันสังคม โดยแบ่งเป็นพื้นที่ให้บริการผู้ป่วยนอก ผู้ป่วยใน รวมถึงอาคารจอดรถ ซึ่งคาดว่าจะเริ่มก่อสร้างภายในปี 2570 และเปิดให้บริการภายในปี 2571



5. การขยายโรงพยาบาลแห่งใหม่ที่อยู่ระหว่างการก่อสร้าง 2 แห่ง ได้แก่

โรงพยาบาลเกษมราษฎร์ ระยอง จังหวัดระยอง มีจำนวนเตียงจดทะเบียน 270 เตียง ใช้งบลงทุนประมาณ 1,480 ล้านบาท รวมค่าที่ดิน 30 ไร่ โดยกลุ่มเป้าหมายของโรงพยาบาลคือผู้ป่วยทั่วไปและผู้ป่วยในโครงการประกันสังคม เนื่องจากจังหวัดระยองเป็นที่ตั้งของนิคมอุตสาหกรรมจำนวนมาก และยังคงอยู่ในเขตพัฒนาพิเศษภาคตะวันออกหรือ EEC ส่งผลให้บริษัท ได้รับสิทธิประโยชน์ทางด้านภาษีและสิทธิประโยชน์อื่นๆ จากการตั้งโรงพยาบาลในพื้นที่ดังกล่าว ในปัจจุบันโรงพยาบาลอยู่ระหว่างการก่อสร้างโครงสร้างพื้นฐาน 8 และมีกำหนดการเปิดให้บริการภายในไตรมาสที่ 4 ปี 2570



โรงพยาบาลเกษมราษฎร์ สุวรรณภูมิ จังหวัดสมุทรปราการ มีจำนวนเตียงจดทะเบียน 270 เตียง ใช้งบลงทุนประมาณ 1,650 ล้านบาท รวมค่าที่ดิน 25 ไร่ โดยกลุ่มเป้าหมายของโรงพยาบาลคือผู้ป่วยทั่วไปและผู้ป่วยในโครงการประกันสังคม เนื่องจากโรงพยาบาลตั้งอยู่ใกล้กับนิคมอุตสาหกรรมบางพลี และชุมชน ปัจจุบันอยู่ระหว่างการก่อสร้างโครงสร้างพื้นฐาน 5 และมีกำหนดการเปิดให้บริการภายในไตรมาสที่ 1 ปี 2571



การดำเนินงานด้านความยั่งยืน

บริษัท ยังคงมุ่งมั่นดำเนินธุรกิจตามแนวทางการพัฒนาอย่างยั่งยืน โดยบูรณาการประเด็นด้านสิ่งแวดล้อม (Environment) สังคม (Social) และการกำกับดูแลกิจการที่ดี (Governance) เข้ากับกลยุทธ์และการดำเนินงานตลอดห่วงโซ่คุณค่า เพื่อสร้างการเติบโตอย่างสมดุลและสร้างคุณค่าระยะยาวแก่ผู้มีส่วนได้เสียทุกภาคส่วน โดยในไตรมาสที่ 1 ปี 2569 บริษัทได้ทบทวนนโยบายและประเด็นสำคัญด้านความยั่งยืน (Material Topics) ให้สอดคล้องกับทิศทางธุรกิจ ความคาดหวังของผู้มีส่วนได้เสีย และแนวโน้มมาตรฐานด้านความยั่งยืนที่เกี่ยวข้อง พร้อมทั้งปรับปรุงเป้าหมายและตัวชี้วัดด้านความยั่งยืนให้มีความชัดเจน สามารถติดตามและประเมินผลได้อย่างเป็นรูปธรรม ครอบคลุมทั้งด้านการบริหารจัดการการเปลี่ยนแปลงสภาพภูมิอากาศ การใช้ทรัพยากรอย่างมีประสิทธิภาพ การยกระดับคุณภาพและความปลอดภัยในการให้บริการทางการแพทย์ การพัฒนาศักยภาพบุคลากร ตลอดจนการเสริมสร้างการกำกับดูแลกิจการและการบริหารความเสี่ยง เพื่อสนับสนุนการเติบโตอย่างยั่งยืนขององค์กรในระยะยาว โดยบริษัทยังคงเดินหน้าขับเคลื่อนการดำเนินงานด้านความยั่งยืนในทุกมิติ ดังนี้

ด้านสิ่งแวดล้อม

บริษัทดำเนินงานด้านสิ่งแวดล้อมควบคู่กับการเติบโตทางธุรกิจ โดยเชื่อมโยง SDG 12 การผลิตและการบริโภคที่ยั่งยืน (Responsible Consumption and Production) และ SDG 13 การรับมือการเปลี่ยนแปลงสภาพภูมิอากาศ (Climate Change Action) ผ่านการบริหารจัดการทรัพยากร การเพิ่มประสิทธิภาพการใช้พลังงาน และการลดการปล่อยก๊าซเรือนกระจกจากการดำเนินงานอย่างต่อเนื่อง เพื่อสนับสนุนเป้าหมาย Carbon Neutrality และ Net Zero Emissions ขององค์กร อาทิ

โครงการ Low Emission Support Scheme (LESS) บริษัทเข้าร่วมโครงการ Low Emission Support Scheme (LESS) ขององค์การบริหารจัดการก๊าซเรือนกระจก (องค์การมหาชน) หรือ อบก. อย่างต่อเนื่อง ผ่านการดำเนินโครงการจำนวน 12 โครงการ ครอบคลุมกิจกรรมการคัดแยกขยะเพื่อการรีไซเคิล การผลิตไฟฟ้าจากพลังงานแสงอาทิตย์ (Solar Rooftop) และการเปลี่ยนหลอดไฟ LED ในโรงพยาบาลเครือ BCH โดยสามารถลดการปล่อยก๊าซเรือนกระจกรวมได้ 1,272.760 ตันคาร์บอนไดออกไซด์เทียบเท่า

โครงการให้ชีวิต ให้แพทย์ บริษัทดำเนิน “โครงการให้ชีวิต ให้แพทย์” ผ่านการตั้งจุดรับบริจาคแพทย์และชองยาที่ใช้แล้วภายในโรงพยาบาลในเครือ เพื่อนำเข้าสู่กระบวนการรีไซเคิลอย่างเหมาะสม ช่วยลดปริมาณขยะและส่งเสริมการมีส่วนร่วมของบุคลากร ผู้รับบริการ และประชาชนในการดูแลสิ่งแวดล้อมตามแนวคิดเศรษฐกิจหมุนเวียน (Circular Economy)

ส่งเสริมการคัดแยกขยะในชุมชน โรงพยาบาลเกษมราษฎร์ ฉะเชิงเทรา มอบถังขยะแยกประเภทแก่โรงเรียนหมอนทองวิทยา เพื่อสนับสนุนการคัดแยกขยะตั้งแต่ต้นทาง และส่งเสริมความรู้ด้านการจัดการขยะอย่างถูกต้องแก่เยาวชนและชุมชน ช่วยลดปริมาณขยะและเพิ่มโอกาสในการนำทรัพยากรกลับมาใช้ประโยชน์หรือรีไซเคิลอย่างเหมาะสม

การดำเนินงานด้านความยั่งยืน

ด้านสังคม

บริษัทบูรณาการเป้าหมายการพัฒนาที่ยั่งยืนในการดำเนินธุรกิจอย่างรอบด้าน โดยเชื่อมโยง SDG 3 การมีสุขภาพและความเป็นอยู่ที่ดี (Good Health and Well-being) กับความรับผิดชอบต่อผู้ป่วยเป็นแกนหลัก มุ่งขยายการเข้าถึงบริการทางการแพทย์ที่มีคุณภาพอย่างเท่าเทียม ส่งเสริมการแพทย์เชิงป้องกัน และยกระดับคุณภาพชีวิตของประชาชนและชุมชน เพื่อสร้างคุณค่าร่วม (Shared Value) อย่างยั่งยืนแก่ผู้มีส่วนได้เสียและสังคมผ่านการดำเนินงาน อาทิ

ส่งเสริมความรู้ด้านสุขภาพและการป้องกันโรค โรงพยาบาลในเครือจัดกิจกรรม Health Talk, Doctor Talk, Facebook Live และ Podcast ให้ความรู้เกี่ยวกับโรคไม่ติดต่อเรื้อรัง (NCDs) โรคมะเร็ง โรคอ้วน โรคไต โรคลมชัก และโรคพิษสุนัขบ้า เพื่อส่งเสริมความตระหนักรู้ด้านสุขภาพและสนับสนุนการดูแลตนเองอย่างเหมาะสม โดยการสื่อสารผ่านช่องทางออนไลน์ช่วยให้ประชาชนสามารถเข้าถึงข้อมูลสุขภาพได้สะดวก รวดเร็ว และครอบคลุมมากยิ่งขึ้น

ส่งเสริมสุขภาพแม่และเด็ก โรงพยาบาลในเครือจัดกิจกรรม “คุณแม่คุณภาพ” และ Mother Class เพื่อเตรียมความพร้อมในการดูแลสุขภาพแม่และทารก รวมถึงส่งเสริมความรู้ด้านการดูแลครรภ์และพัฒนาการเด็ก อย่างเหมาะสม

ด้านการกำกับดูแลกิจการที่ดี

บริษัทดำเนินธุรกิจภายใต้หลักธรรมาภิบาลควบคู่กับการเติบโตอย่างยั่งยืน โดยเชื่อมโยง SDG 8 การจ้างงานที่มีคุณค่าและการเติบโตทางเศรษฐกิจ (Decent Work and Economic Growth) และ SDG 9 อุตสาหกรรม นวัตกรรม และโครงสร้างพื้นฐาน (Industry, Innovation and Infrastructure) ผ่านการลงทุนพัฒนาโครงสร้างพื้นฐานด้านสาธารณสุข การนำนวัตกรรมมาเสริมประสิทธิภาพการบริหารจัดการ และการดำเนินงานอย่างโปร่งใส เพื่อสนับสนุนการเติบโตที่มั่นคงในระยะยาว อาทิ

ยกระดับมาตรฐานการกำกับดูแลและคุณภาพบริการทางการแพทย์ เมื่อวันที่ 28 เมษายน 2569 โรงพยาบาลเกษมราษฎร์ อินเตอร์เนชั่นแนล อัญประเทศ ได้รับการรับรองคุณภาพสถานพยาบาล (HA) ระดับที่ 3 จากสถาบันรับรองคุณภาพสถานพยาบาล (สรพ.) ซึ่งมีอายุการรับรอง 3 ปี สะท้อนถึงการดำเนินงานภายใต้ระบบบริหารจัดการคุณภาพ การกำกับดูแล และมาตรฐานความปลอดภัยของผู้ป่วยอย่างเป็นระบบ พร้อมสนับสนุนการพัฒนาคุณภาพบริการทางการแพทย์และเสริมสร้างความเชื่อมั่นแก่ผู้มีส่วนได้เสียอย่างต่อเนื่อง

ยกระดับมาตรฐานการรักษาและบริการเฉพาะทาง โรงพยาบาลเกษมราษฎร์ อินเตอร์เนชั่นแนล เวียงจันทน์ เปิด “ศูนย์มะเร็งเต้านม” เพื่อพัฒนาศักยภาพการดูแลผู้ป่วยแบบครบวงจร ตั้งแต่การตรวจคัดกรอง การวินิจฉัย ไปจนถึงการรักษาเฉพาะบุคคล พร้อมนำองค์ความรู้และแนวทางการรักษาสัมัยใหม่มาประยุกต์ใช้ เพื่อยกระดับคุณภาพบริการทางการแพทย์ เพิ่มประสิทธิภาพการรักษา และสนับสนุนการเข้าถึงบริการสุขภาพที่ได้มาตรฐานในระดับภูมิภาค



บริษัท บางกอก เซน ฮอสปิทอล จำกัด (มหาชน)

ติดต่อเรา:

แผนกนักลงทุนสัมพันธ์

อีเมล: IR@bangkokchainhospital.com

วิมลมาลย์ กฤษณะกสิณ

Associate Director of Finance and Investor Relations

อีเมล: vimonmarn.kr@bangkokchainhospital.com

โทร: 02 836 9940

ภูเพชร วัชรสุรกุล

Investor Relations Manager

อีเมล: phuphet.wa@bangkokchainhospital.com

โทร: 02 836 9913

ศิริวิไลลักษณ์ โททรัพย์

Senior Investor Relations

อีเมล: siriwilailak.to@bangkokchainhospital.com

โทร: 02 836 9904

บริษัท บางกอก เซน ฮอสปิทอล จำกัด (มหาชน)

โรงพยาบาลเว็ลด์เมดิคอล ชั้น 22 เลขที่ 44 หมู่ 4 ถนนแจ้งวัฒนะ

ตำบลปากเกร็ด อำเภอปากเกร็ด จังหวัดนนทบุรี 11120

โทร: 02 836 9999

ข้อสงวนสิทธิ์

บริษัท บางกอก เซน ฮอสปิทอล จำกัด (มหาชน) จัดทำเอกสารฉบับนี้เพื่อเปิดเผยผลการดำเนินงานรายไตรมาส และรอบระยะเวลาตามที่ระบุไว้ ทั้งนี้ภายในเอกสารอาจมีข้อมูลบางอย่างซึ่งเป็นข้อมูลประมาณการถึงผลการดำเนินงานในอนาคต โดยเป็นการคาดการณ์บนสมมติฐานของฝ่ายจัดการภายใต้ข้อมูลที่มีอยู่ในขณะนั้น ข้อมูลดังกล่าวจึงอาจเปลี่ยนแปลงหรือแตกต่างไปจากผลลัพธ์ที่จะเกิดขึ้นจริงในอนาคตและที่ระบุไว้ก่อนหน้า อย่างไรก็ตาม ข้อมูลในเอกสารฉบับนี้อาจเปลี่ยนแปลงได้โดยไม่ต้องแจ้งให้ทราบ ไม่รับประกันความถูกต้อง และอาจไม่มีข้อมูลที่ เป็นสาระสำคัญทั้งหมดที่เกี่ยวกับบริษัท รวมถึงบริษัท ไม่ได้ให้คำรับรองใด ๆ เกี่ยวกับความถูกต้อง ความสมบูรณ์ และข้อผิดพลาดของ ข้อมูล ทั้งนี้ เนื้อหาในเอกสารฉบับนี้มิได้จัดทำเพื่อวัตถุประสงค์ในการชักชวนให้มีการซื้อหรือขายหลักทรัพย์ใด ๆ ของบริษัท โดยเอกสารฉบับ นี้ จะต้องไม่ทำซ้ำ แจกจ่ายซ้ำ หรือเผยแพร่ต่อบุคคลอื่น ไม่ว่าทั้งหมดหรือบางส่วน เว้นแต่เป็นการปฏิบัติตามกฎหมายที่บังคับใช้

