

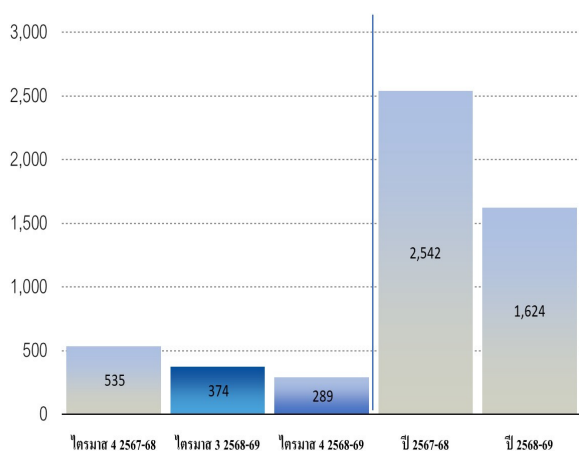
วันที่ 22 พฤษภาคม 2569

เรื่อง คำอธิบายและบทวิเคราะห์ของฝ่ายจัดการสำหรับปี สิ้นสุดวันที่ 31 มีนาคม 2569

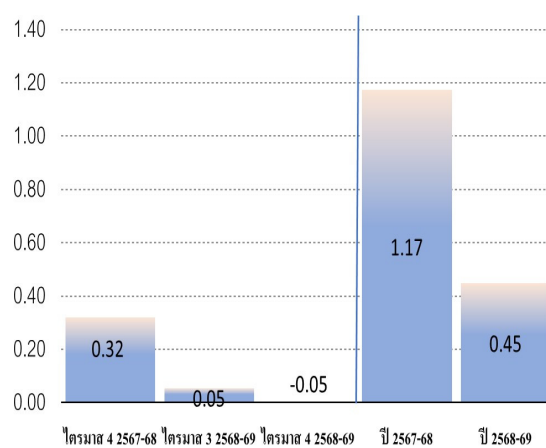
เรียน กรรมการและผู้จัดการ  
ตลาดหลักทรัพย์แห่งประเทศไทย

**1. ข้อมูลทางการเงินที่สำคัญตามงบการเงินรวม สำหรับไตรมาส สิ้นสุดวันที่ 31 มีนาคม 2569**

กำไรตามปกติ\* ก่อนดอกเบี้ย ภาษี ค่าเสื่อมราคา และค่าตัดจำหน่าย (ล้านบาท)



กำไรตามปกติ\* ต่อหุ้น (บาท)



\*ทำให้เป็นปกติสำหรับกำไร(ขาดทุน)จากอัตราแลกเปลี่ยน และกำไร(ขาดทุน)จากตราสารอนุพันธ์

**ตัวชี้วัดทางการเงิน สำหรับไตรมาสที่ 4 2568-69 และสำหรับปี 2568-69**

	หน่วยวัด	ไตรมาสที่ 4 ปี 2568-69	YoY	QoQ	ปี 2568-69	YoY
ปริมาณการขาย (แผ่นฟิล์ม)	เมตริกตัน	71,449	▲ 8.1%	▲ 7.5%	276,665	▲ 7.7%
ยอดขาย	ล้านบาท	4,991	▼ 7.6%	▲ 5.2%	20,372	▼ 8.8%
EBITDA ตามปกติ	ล้านบาท	289	▼ 46.0%	▼ 22.8%	1,624	▼ 36.09%
EBITDA margin ตามปกติ	ร้อยละ	5.79%	▼ 411bps	▼ 210bps	7.97%	▼ 341bps
EBITDA ตามปกติ /ก.ก. #	บาท/ก.ก.	4.05	▼ THB 4.05	▼ THB 1.59	5.87	▼ THB 4.03
กำไรตามปกติหลังหักภาษี	ล้านบาท	(42)	▼ 114.6%	▼ 189.6%	405	▼ 61.7%
กำไรตามปกติต่อหุ้น	บาท/หุ้น	(0.05)	▼ THB 0.37	▼ THB 0.10	0.45	▼ THB 0.72

# ต่อ ก.ก. ตามจำนวนยอดขายแผ่นฟิล์ม

YoY (Year on Year) เป็นการเปรียบเทียบกับปีที่ผ่านมา

Quarter on Quarter เป็นการเปรียบเทียบกับไตรมาสที่ผ่านมา

บริษัท โพลีเพล็กซ์ (ประเทศไทย) จำกัด (มหาชน) และบริษัทย่อย			
งบกำไรขาดทุน			
สำหรับปีสิ้นสุดวันที่ 31 มีนาคม 2569			
งบการเงินรวม			
(หน่วย: บาท)			
	2569	2568	% เพิ่มขึ้น (ลดลง)
<b>รายได้</b>			
รายได้จากการขาย	20,371,699,042	22,336,579,494	-8.80%
กำไรจากอัตราแลกเปลี่ยน	-	60,937,607	
กำไรจากตราสารอนุพันธ์	-	38,025,645	
รายได้อื่น	68,434,267	97,940,884	-30.13%
<b>รวมรายได้</b>	<b>20,440,133,309</b>	<b>22,533,483,630</b>	<b>-9.29%</b>
<b>ค่าใช้จ่าย</b>			
ต้นทุนขาย	18,151,951,287	19,199,606,968	-5.46%
ค่าใช้จ่ายในการขายและจัดจำหน่าย	999,712,612	1,005,563,547	-0.58%
ค่าใช้จ่ายในการบริหาร	850,383,037	774,268,435	9.83%
ขาดทุนจากอัตราแลกเปลี่ยน	543,790,095	-	
ขาดทุนจากตราสารอนุพันธ์	38,243,035	-	
<b>รวมค่าใช้จ่าย</b>	<b>20,584,080,066</b>	<b>20,979,438,950</b>	<b>-1.88%</b>
<b>กำไร (ขาดทุน) จากการดำเนินงาน</b>	<b>(143,946,757)</b>	<b>1,554,044,680</b>	<b>-109.26%</b>
รายได้ทางการเงิน	40,688,388	47,668,969	-14.64%
ต้นทุนทางการเงิน	(160,510,778)	(148,467,887)	8.11%
<b>กำไร (ขาดทุน) ก่อนค่าใช้จ่ายภาษีเงินได้</b>	<b>(263,769,147)</b>	<b>1,453,245,762</b>	<b>-118.15%</b>
รายได้ (ค่าใช้จ่าย) ภาษีเงินได้	158,611,170	(251,825,951)	-162.98%
<b>กำไร (ขาดทุน) สำหรับปี</b>	<b>(105,157,977)</b>	<b>1,201,419,811</b>	<b>-108.75%</b>
<b>EBITDA สำหรับงวด (รวมรายได้ทางการเงิน)</b>	<b>1,042,414,492</b>	<b>2,640,685,791</b>	<b>-60.52%</b>
<b>การแบ่งปันกำไร (ขาดทุน)</b>			
ส่วนที่เป็นของผู้ถือหุ้นของบริษัทฯ	(177,359,313)	1,155,031,733	-115.36%
ส่วนของผู้มีส่วนได้เสียที่ไม่มีอำนาจควบคุมของบริษัทฯ	72,201,336	46,388,078	55.65%
	(105,157,977)	1,201,419,811	-108.75%
<b>กำไรต่อหุ้น</b>			
<b>กำไร (ขาดทุน) ต่อหุ้นขั้นพื้นฐาน</b>			
กำไร (ขาดทุน) ส่วนที่เป็นของผู้ถือหุ้นของบริษัทฯ	(0.20)	1.28	-115.36%
จำนวนหุ้นสามัญเฉลี่ยถ่วงน้ำหนัก (หุ้น)	900,000,000	900,000,000	
<b>การแบ่งปันกำไร (ขาดทุน) ส่วนที่เป็นของผู้ถือหุ้นของบริษัทฯ</b>	<b>(177,359,313)</b>	<b>1,155,031,733</b>	<b>-115.36%</b>
บวก/ (หัก): ขาดทุนจากอัตราแลกเปลี่ยน / (กำไร)	582,033,130	(98,963,252)	-688.13%
<b>กำไรตามปกติหลังหักภาษีเงินได้</b>	<b>404,673,817</b>	<b>1,056,068,481</b>	<b>-61.68%</b>
<b>EBITDA ตามปกติ</b>	<b>1,624,447,622</b>	<b>2,541,722,539</b>	<b>-36.09%</b>
<b>กำไรต่อหุ้นขั้นพื้นฐาน - กำไรตามปกติ</b>			
กำไรส่วนที่เป็นของผู้ถือหุ้นของบริษัทฯ	0.45	1.17	-61.68%
จำนวนหุ้นสามัญเฉลี่ยถ่วงน้ำหนัก (หุ้น)	900,000,000	900,000,000	

## การวิเคราะห์ผลการดำเนินงาน (เปรียบเทียบกับปีที่ผ่านมา)

- ปัจจัยที่สำคัญบางประการซึ่งส่งผลกระทบต่อผลการดำเนินงานในปีนี้เป็นคือ
  - ความไม่แน่นอนจากภาษีตอบโต้ของสหรัฐอเมริกา และแรงกดดันจากภาวะเงินเฟ้อ ทำให้ความเชื่อมั่นของตลาดโดยรวมลดลง ส่งผลให้ความต้องการลดลงในภูมิภาคสำคัญ ๆ
  - กำลังการผลิตส่วนเกิน โดยเฉพาะในประเทศอินเดีย และจีน ประกอบกับความต้องการซื้อที่อ่อนแอ (Weak demand) ส่งผลให้กำไรลดลง
  - การเพิ่มกำลังการผลิตฟิล์มบาง BOPET ใหม่ในประเทศสหรัฐฯ ซ้ำกว่าที่คาดไว้ - ความท้าทาย ได้แก่ ปัญหาช่วงเปิด โรงงานใหม่ (Start-up Issues) ความล่าช้าในการทำให้กระบวนการมีเสถียรภาพ และสถานะตลาดที่ซบเซา
  - ธุรกิจฟิล์มเคลือบซิลิโคน ซึ่งเป็นส่วนงานที่ทำกำไรได้มากที่สุดของเราในอดีต ประสบกับปริมาณการหดตัวอย่างมาก อันเป็นผลโดยตรงจากภาษีตอบโต้ของสหรัฐอเมริกา
- ปริมาณการขายฟิล์มโดยรวมเพิ่มขึ้นขึ้นประมาณร้อยละ 7.7 เมื่อเทียบกับปีที่ผ่านมา เนื่องมาจากปริมาณที่เพิ่มขึ้นในธุรกิจจากสายการผลิตฟิล์ม PET ใหม่ในประเทศสหรัฐอเมริกา
- ผลประกอบการโดยรวมลดลงเมื่อเทียบกับปีก่อนจากธุรกิจส่วนใหญ่ เนื่องจากสถานะตลาดที่ไม่เอื้ออำนวยดังที่ได้อธิบายไว้ข้างต้น
- ต้นทุนขายลดลงแม้ปริมาณการขายจะสูงขึ้น ส่วนใหญ่เกิดจากการลดลงของราคาวัตถุดิบหลักบางรายการเมื่อเทียบกับปีก่อน การลดลงของต้นทุนวัตถุดิบถูกชดเชยบางส่วนด้วยค่าเสื่อมราคาที่สูงขึ้น (ค่าเสื่อมราคาของสายการผลิตใหม่ในประเทศสหรัฐอเมริกา) และต้นทุนเงินเดือนที่สูงขึ้น (พนักงานเพิ่มขึ้นสำหรับสายการผลิตใหม่ในสหรัฐอเมริกา)
- ค่าใช้จ่ายในการขายไม่มีการเปลี่ยนแปลงที่สำคัญเมื่อเทียบกับปีที่ผ่านมา
- ค่าใช้จ่ายในการบริหารที่เพิ่มขึ้น ส่วนใหญ่เกิดจากการเพิ่มขึ้นของค่าบริการการให้คำปรึกษาทางกฎหมายและวิชาชีพ เงินเดือนและสวัสดิการพนักงาน และการเพิ่มขึ้นโดยรวมของค่าใช้จ่ายด้านบริหารอื่นๆ
- ปีนี้มีผลขาดทุนจากอัตราแลกเปลี่ยนเมื่อเทียบกับกำไรจากอัตราแลกเปลี่ยนในปีก่อน สาเหตุหลักมาจากผลขาดทุนที่ยังไม่เกิดขึ้นจริงจากการปรับมูลค่าเงินกู้ที่ประเทศไทย อินโดนีเซีย และบริษัทย่อยในสหรัฐอเมริกา อันเป็นผลมาจากการอ่อนค่าของสกุลเงินท้องถิ่นเมื่อเทียบกับเงินเหรียญสหรัฐอเมริกาและยูโร
- มีผลขาดทุนจากตราสารอนุพันธ์ เนื่องจากผลกระทบ Mark to Market (MTM) ในสัญญาซื้อขายเงินตราต่างประเทศล่วงหน้าคงค้างที่ประเทศไทยและบริษัทย่อย
- รายได้ทางการเงินของบริษัทย่อยที่ตกรุดลดลง ส่วนใหญ่เกิดจากอัตราดอกเบี้ยที่ลดลง
- ต้นทุนทางการเงินเพิ่มสูงขึ้น เนื่องจากเงินกู้ระยะยาวและเงินกู้สำหรับเงินทุนหมุนเวียนของบริษัทย่อยในสหรัฐอเมริกาเพิ่มขึ้น ต้นทุนทางการเงินถูกบันทึกเป็นต้นทุนของโครงการ
- มีรายได้ภาษีในปีนี้เป็นเกิดจากการผลกระทบสุทธิจากบัญชีภาษีเงินได้รอการตัดบัญชีในประเทศไทยและบริษัทย่อยในสหรัฐอเมริกาและอินโดนีเซีย ซึ่งถูกชดเชยบางส่วนด้วยการตั้งสำรองภาษีในบางหน่วยงาน

**การวิเคราะห์งบแสดงฐานะการเงิน**

บริษัท โพลีเพล็กซ์ (ประเทศไทย) จำกัด (มหาชน) และบริษัทย่อย			
งบฐานะการเงิน			
ณ วันที่ 31 มีนาคม 2569			
งบการเงินรวม			
(หน่วย: บาท)			
	ณ วันที่ 31 มีนาคม 2569	ณ วันที่ 31 มีนาคม 2568	% เพิ่มขึ้น (ลดลง)
<b>สินทรัพย์</b>			
<b>สินทรัพย์หมุนเวียน</b>			
เงินสดและรายการเทียบเท่าเงินสด	1,133,858,880	1,395,184,969	-18.73%
ลูกหนี้การค้าและลูกหนี้หมุนเวียนอื่น	3,445,224,971	3,452,720,518	-0.22%
สินค้าคงเหลือ	5,231,082,305	5,434,358,858	-3.74%
เงินจ่ายล่วงหน้าค่าสินค้า	400,943,515	202,073,375	98.41%
ภาษีซื้อรอเรียกคืน	116,638,601	117,514,871	-0.75%
สินทรัพย์ทางการเงินหมุนเวียนอื่น	236,474,179	59,437,022	297.86%
สินทรัพย์หมุนเวียนอื่น	153,569,954	226,525,126	-32.21%
<b>รวมสินทรัพย์หมุนเวียน</b>	<b>10,717,792,405</b>	<b>10,887,814,739</b>	<b>-1.56%</b>
<b>สินทรัพย์ไม่หมุนเวียน</b>			
เงินฝากธนาคารที่มีภาระค้ำประกัน	1,017,382	691,745	47.07%
ที่ดิน อาคารและอุปกรณ์	13,766,417,857	14,646,894,330	-6.01%
สินทรัพย์ภาษีเงินได้รอการตัดบัญชี	209,326,093	127,975,670	63.57%
ค่าความนิยม	3,164,328	3,164,328	0.00%
เงินจ่ายล่วงหน้าค่าซื้อที่ดิน อาคารและอุปกรณ์	203,074,703	122,476,561	65.81%
สินทรัพย์ทางการเงินไม่หมุนเวียนอื่น	90,872,244	163,328,312	-44.36%
สินทรัพย์ไม่หมุนเวียนอื่น	38,244,177	36,799,569	3.93%
<b>รวมสินทรัพย์ไม่หมุนเวียน</b>	<b>14,312,116,784</b>	<b>15,101,330,515</b>	<b>-5.23%</b>
<b>รวมสินทรัพย์</b>	<b>25,029,909,189</b>	<b>25,989,145,254</b>	<b>-3.69%</b>

ณ วันที่ 31 มีนาคม 2569 ค่าเงินบาทแข็งค่าขึ้นร้อยละ 3.2 เมื่อเทียบกับเงินเหรียญสหรัฐอเมริกา (ประมาณ 1.09 บาท ต่อเงินเหรียญสหรัฐอเมริกา) เงินบาทอ่อนค่าร้อยละ 2.46 ต่อเงินยูโร (ประมาณ 0.90 บาทต่อเงินยูโร) แข็งค่าร้อยละ 5.3 ต่อเงินรูเปียอินโดนีเซีย (ประมาณ 0.02 บาทต่อ 1,000 รูเปียอินโดนีเซีย) เมื่อเปรียบเทียบกับอัตราแลกเปลี่ยน ณ วันที่ 31 มีนาคม 2568 ส่งผลให้การแปลงค่างบแสดงฐานะทางการเงินของบริษัทย่อยของบริษัทฯ เกิดผลกำไรจากการแปลงค่าจำนวน 191 ล้านบาท

### สินทรัพย์หมุนเวียน :

- สินทรัพย์หมุนเวียนลดลง 206.60 ล้านบาท หรือลดลงคิดเป็นร้อยละ 1.9 เมื่อเทียบกับเดือนมีนาคม 2568
- เงินสดและรายการเทียบเท่าเงินสดลดลง 261.3 ล้านบาทหรือลดลงคิดเป็นร้อยละ 18.7 สาเหตุหลักมาจากการนำเงินสดไปชำระคืนเงินกู้ระยะยาวของบริษัทย่อยในสหรัฐอเมริกา และการใช้จ่ายในการดำเนินงานปกติ/รายจ่ายฝ่ายทุน ซึ่งถูกชดเชยบางส่วนด้วยเงินสดที่ได้จากการดำเนินงานระหว่างปี
- ลูกหนี้การค้าลดลงเล็กน้อย จำนวน 7.5 ล้านบาท คิดเป็นร้อยละ 0.2
- สินค้าคงคลังลดลง 239.9 ล้านบาท หรือลดลงคิดเป็นร้อยละ 4.4 สาเหตุหลักมาจากการลดสินค้าระหว่างทาง ณ วันสิ้นงวด และงานระหว่างทำลดลง ซึ่งถูกชดเชยบางส่วนสินค้าคงคลังประเภทวัตถุดิบที่เพิ่มขึ้น โดยส่วนใหญ่ที่บริษัทย่อยในสหรัฐอเมริกา เนื่องจากการเพิ่มกำลังการผลิตใหม่
- เงินจ่ายล่วงหน้าค่าสินค้าเพิ่มขึ้น เนื่องจากเงินจ่ายล่วงหน้าค่าสินค้าที่เพิ่มขึ้นที่บริษัทย่อยในตุรกี สหรัฐอเมริกา และอินโดนีเซีย
- ภาษีซื้อรอเรียกคืนลดลงเล็กน้อย
- สินทรัพย์ทางการเงินหมุนเวียนอื่น ส่วนใหญ่เป็นการลงทุนจากเงินทุนส่วนเกินในพันธบัตรและกองทุนตราสารหนี้ที่บริษัทย่อยในตุรกีและสินทรัพย์ที่เป็นตราสารอนุพันธ์ (กำไร MTM จากสัญญาซื้อขายเงินตราต่างประเทศล่วงหน้า) การเพิ่มขึ้นส่วนใหญ่เกิดจากการลงทุนในพันธบัตรที่สูงขึ้นจากเงินสดส่วนเกินจากการดำเนินงาน และกำไร MTM ที่สูงขึ้นจากสัญญาซื้อขายล่วงหน้า
- สินทรัพย์หมุนเวียนอื่นลดลงจำนวน 72.9 ล้านบาท หรือลดลงคิดเป็นร้อยละ 32.2 สาเหตุหลักเกิดจากการลดลงของภาษีเงินได้ที่ขอคืน ค่าใช้จ่ายจ่ายล่วงหน้า ส่วนลดค่าวัตถุดิบ และลูกหนี้อื่น ๆ ที่ลดลง

### สินทรัพย์ไม่หมุนเวียน :

- สินทรัพย์ไม่หมุนเวียนลดลง 789.2 ล้านบาท หรือลดลงคิดเป็นร้อยละ 5.2 เมื่อเทียบกับมีนาคม 2568
- เงินฝากธนาคารที่มีภาระค้ำประกันที่บริษัทย่อยในประเทศอินโดนีเซีย ที่ออกโดยธนาคารให้สำหรับลูกค้า
- ที่ดิน อาคารและอุปกรณ์ (สุทธิ) ลดลง ส่วนใหญ่เป็นผลมาจากค่าเสื่อมราคาระหว่างปี ซึ่งถูกชดเชยบางส่วนกับรายจ่ายเพื่อการลงทุนในประเทศไทยและบริษัทย่อย
- สินทรัพย์ภาษีเงินได้รอการตัดบัญชีเพิ่มขึ้นที่ประเทศไทย เนื่องจากการปรับปรุงภาษีเงินได้รอตัดบัญชีตามมาตรฐานการบัญชีที่เกี่ยวข้อง
- การเพิ่มขึ้นของเงินจ่ายล่วงหน้าสำหรับการซื้อสินทรัพย์ส่วนใหญ่เกิดขึ้นในบริษัทย่อยในตุรกีและอินโดนีเซีย โดยถูกชดเชยบางส่วนกับการลดลงของเงินจ่ายล่วงหน้าของบริษัทย่อยในสหรัฐอเมริกา เนื่องจากการส่งมอบเครื่องจักร
- สินทรัพย์ไม่หมุนเวียนอื่นเพิ่มขึ้น จำนวน 1.4 ล้านบาท ส่วนใหญ่ที่ประเทศไทย เนื่องจากเงินมัดจำที่สามารถขอคืนได้
- สินทรัพย์ทางการเงินไม่หมุนเวียนหมายถึงการลงทุนของเงินทุนส่วนเกินของบริษัทย่อยในตุรกีเป็นตราสารหนี้ (ส่วนใหญ่เป็นพันธบัตร) และการลดลงเกิดจากการนำเงินไปชำระคืนเงินกู้ระยะยาวล่วงหน้าของบริษัทย่อยในสหรัฐอเมริกา

บริษัท โพลีเพล็กซ์ (ประเทศไทย) จำกัด (มหาชน) และบริษัทย่อย			
งบฐานะการเงิน (ต่อ)			
ณ วันที่ 31 มีนาคม 2569			
งบการเงินรวม			
(หน่วย: บาท)			
	ณ วันที่ 31 มีนาคม 2569	ณ วันที่ 31 มีนาคม 2568	% เพิ่มขึ้น (ลดลง)
<b>หนี้สินและส่วนของผู้ถือหุ้น</b>			
<b>หนี้สินหมุนเวียน</b>			
เงินกู้ยืมระยะสั้นจากธนาคาร	1,963,016,250	1,455,235,250	34.89%
เจ้าหนี้การค้าและเจ้าหนี้หมุนเวียนอื่น	2,052,723,042	2,332,025,279	-11.98%
ส่วนของเงินกู้ยืมระยะยาวจากธนาคาร			
ที่ถึงกำหนดชำระภายในหนึ่งปี	186,319,940	329,839,585	-43.51%
ส่วนของหนี้สินตามสัญญาเช่า			
ที่ถึงกำหนดชำระภายในหนึ่งปี	19,209,659	24,063,817	-20.17%
ภาษีเงินได้นิติบุคคลค้างจ่าย	6,115,197	38,825,395	-84.25%
หนี้สินทางการเงินหมุนเวียนอื่น	63,435,479	17,453,699	263.45%
หนี้สินหมุนเวียนอื่น	591,317,498	428,785,658	37.91%
<b>รวมหนี้สินหมุนเวียน</b>	4,882,137,065	4,626,228,683	5.53%
<b>หนี้สินไม่หมุนเวียน</b>			
จากส่วนที่ถึงกำหนดชำระภายในหนึ่งปี	204,342,177	1,136,961,043	-82.03%
หนี้สินตามสัญญาเช่า - สุทธิจากส่วนที่ถึงกำหนด			
ชำระภายในหนึ่งปี	41,403,187	42,594,513	-2.80%
ประมาณการหนี้สินไม่หมุนเวียนสำหรับ			
ผลประโยชน์พนักงาน	119,260,017	98,794,397	20.72%
หนี้สินภาษีเงินได้รอการตัดบัญชี	153,296,554	361,572,471	-57.60%
หนี้สินไม่หมุนเวียนอื่น	9,786,774	630,281	1452.76%
<b>รวมหนี้สินไม่หมุนเวียน</b>	528,088,709	1,640,552,705	-67.81%
<b>รวมหนี้สิน</b>	5,410,225,774	6,266,781,388	-13.67%
<b>ส่วนของผู้ถือหุ้น</b>			
<b>ทุนเรือนหุ้น</b>			
ทุนออกจำหน่ายและชำระเต็มมูลค่าแล้ว			
หุ้นสามัญ 900,000,000 หุ้น มูลค่าหุ้นละ 1 บาท	900,000,000	900,000,000	-
ส่วนเกินมูลค่าหุ้น	1,908,449,678	1,908,449,678	-
กำไรสะสม			
จัดสรรแล้ว - สรรองตามกฎหมาย	96,000,000	96,000,000	-
ซึ่งไม่ได้จัดสรร	17,362,595,498	17,728,771,628	-2.07%
องค์ประกอบอื่นของผู้ถือหุ้น	(976,815,602)	(1,168,109,945)	-16.38%
ส่วนของผู้ถือหุ้นของบริษัทฯ	19,290,229,574	19,465,111,361	-0.90%
ส่วนของผู้มีส่วนได้เสียที่ไม่มีอำนาจควบคุมของบริษัทย่อย	329,453,841	257,252,505	28.07%
<b>รวมส่วนของผู้ถือหุ้น</b>	19,619,683,415	19,722,363,866	-0.52%
<b>รวมหนี้สินและส่วนของผู้ถือหุ้น</b>	25,029,909,189	25,989,145,254	-3.69%

### หนี้สินรวม :

- หนี้สินรวมลดลง 893 ล้านบาท หรือลดลงคิดเป็นร้อยละ 14.3 เมื่อเปรียบเทียบกับมีนาคม 2568
- เงินกู้ยืมระยะสั้นเพิ่มขึ้นจากการกู้ยืมเงินเพิ่มขึ้นที่บริษัทย่อยในสหรัฐอเมริกาเนื่องจากการเริ่มต้นของการขยายโครงการใหม่ และการกู้ยืมที่สูงขึ้นเล็กน้อยที่บริษัท โพลีเพล็กซ์ (ประเทศไทย) เพื่อสนับสนุนความต้องการเงินทุนหมุนเวียน
- เจ้าหนี้การค้าและเจ้าหนี้อื่นลดลง เนื่องจากเจ้าหนี้จากการซื้อสินทรัพย์ลดลง เนื่องจากการชำระหนี้งวดสุดท้ายของโครงการในสหรัฐอเมริกาเมื่อเริ่มเปิดดำเนินการ เจ้าหนี้การค้าประเทศไทยและบริษัทย่อยในตุรกีที่ลดลงที่เช่นกัน ซึ่งถูกชดเชยบางส่วนกับเจ้าหนี้การค้าที่สูงขึ้นที่บริษัทย่อยที่สหรัฐอเมริกา อันเนื่องมาจากการเพิ่มกำลังการผลิตใหม่
- เงินกู้ระยะยาวลดลงส่วนใหญ่เกิดจากการชำระคืนเงินกู้ระยะยาวล่วงหน้าโดยบริษัทย่อยที่สหรัฐอเมริกา เพื่อนำเงินสดส่วนเกินไปใช้ในกิจการภายในกลุ่มอย่างมีกำไร การชำระคืน/ชำระคืนล่วงหน้าของเงินกู้โดยบริษัทย่อยได้ชดเชยบางส่วนกับผลขาดทุนจากอัตราแลกเปลี่ยนที่ยังไม่เกิดขึ้นจริงจากการปรับมูลค่าเงินกู้ในระหว่างปี
- ภาษีเงินได้นิติบุคคลค้างจ่ายลดลง ส่วนใหญ่ที่ประเทศไทยและบริษัทย่อยในอินโดนีเซีย เนื่องจากการตั้งสำรองภาษีที่ลดลงในปีนี้อันเนื่องมาจากกำไรที่ต้องเสียภาษีลดลงในระหว่างปี
- หนี้สินหมุนเวียนอื่นเพิ่มขึ้น เนื่องจากหนี้สินตามกฎหมายเพิ่มขึ้น สำรองค่าใช้จ่ายที่เพิ่มขึ้น และการเพิ่มขึ้นของการชำระเงินล่วงหน้าจากลูกค้า
- หนี้สินทางการเงินเพิ่มขึ้น เนื่องจากขาดทุนจาก MTM เพิ่มขึ้นจากตราสารอนุพันธ์
- การตั้งสำรองผลประโยชน์ระยะยาวของพนักงานเพิ่มขึ้น เนื่องจากการตั้งสำรองเพิ่มขึ้นที่ประเทศไทยและบริษัทย่อยที่อินโดนีเซียและตุรกี
- หนี้สินภาษีเงินได้รอตัดบัญชีลดลง ส่วนใหญ่ที่บริษัทย่อยในสหรัฐอเมริกา

### การเคลื่อนไหวที่สำคัญในส่วนของผู้ถือหุ้น :

- กำไรสะสมลดลง เนื่องจากขาดทุนสุทธิที่เกิดขึ้นในระหว่างปี และการจ่ายเงินปันผล
- การเปลี่ยนแปลงขององค์ประกอบอื่นของส่วนของผู้ถือหุ้นเพิ่มขึ้น ส่วนใหญ่เกิดกำไรจากการแปลงค่าบแสดงฐานะการเงินของบริษัทย่อย เนื่องจากการอ่อนค่าของค่าเงินบาทเมื่อเทียบกับเงินเหรียญสหรัฐอเมริกา และเงินรูเปียอินโดนีเซีย
- ส่วนของผู้มีส่วนได้เสียที่ไม่มีอำนาจควบคุมของบริษัทย่อยเพิ่มขึ้น เนื่องจากส่วนแบ่งกำไรที่เพิ่มขึ้นระหว่างปี

จึงเรียนมาเพื่อทราบ

บริษัท โพลีเพล็กซ์ (ประเทศไทย) จำกัด (มหาชน)

นายอมิต ปรากาซ

กรรมการผู้จัดการ