



บริษัท ไทย อะโกร เอ็นเนอร์ยี่ จำกัด (มหาชน)

คำอธิบายและการวิเคราะห์ของฝ่ายจัดการ

สำหรับงบการเงินประจำไตรมาสที่ 1/2569



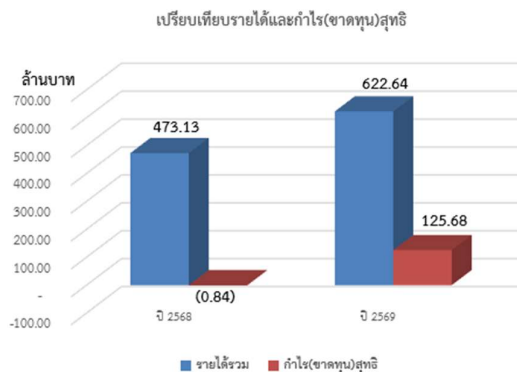
บริษัท ไทย อะโกร เอ็นเนอร์ยี่ จำกัด (มหาชน)

คำอธิบายและการวิเคราะห์ของฝ่ายจัดการ

(สำหรับงบการเงินประจำไตรมาสที่ 1/2569)

ผลการดำเนินงานในภาพรวม

บริษัทฯ มีผลการดำเนินงานในไตรมาสที่ 1/2569 โดยมีรายได้รวม 622.64 ล้านบาท และมีกำไรสุทธิ 125.68 ล้านบาท เพิ่มขึ้นจากงวดเดียวกันของปีก่อนร้อยละ 31.60 และ 15,061.90 ตามลำดับ เนื่องจากปริมาณจำหน่ายเอทานอลเพิ่มขึ้นและการควบคุมต้นทุนที่มีประสิทธิภาพ



การวิเคราะห์ผลการดำเนินงาน

รายได้

รายละเอียด	ไตรมาสที่ 1/2569		ไตรมาสที่ 1/2568		เพิ่มขึ้น(ลดลง)	
	ล้านบาท	%	ล้านบาท	%	ล้านบาท	%
รายได้จากการขาย	609.80	97.94	465.57	98.40	144.23	30.98
รายได้อื่น	12.84	2.06	7.56	1.60	5.28	69.84
รวมรายได้ทั้งสิ้น	622.64	100.00	473.13	100.00	149.51	31.60

บริษัทฯ มีรายได้ในไตรมาสที่ 1/2569 ทั้งสิ้น 622.64 ล้านบาทเพิ่มขึ้นจากงวดเดียวกันของปีก่อน 149.51 ล้านบาทคิดเป็นร้อยละ 31.60 เนื่องจาก

- รายได้จากการขายเพิ่มขึ้น 144.23 ล้านบาทคิดเป็นร้อยละ 30.98 ซึ่งเพิ่มขึ้นจากธุรกิจเอทานอล ร้อยละ 33.04 เนื่องจากปริมาณจำหน่ายเอทานอลเพิ่มขึ้นร้อยละ 35.53 และ
- รายได้อื่นเพิ่มขึ้น 5.28 ล้านบาทคิดเป็นร้อยละ 69.84 เนื่องจากได้รับชำระเงินค่าซื้อน้ำมันที่บริษัทฯ จ่ายล่วงหน้าพร้อมดอกเบี้ยตามคำพิพากษาจากการบังคับคดี



ค่าใช้จ่าย

รายละเอียด	ไตรมาสที่ 1/2569		ไตรมาสที่ 1/2568		เพิ่มขึ้น(ลดลง)	
	ล้านบาท	% ยอดขาย	ล้านบาท	% ยอดขาย	ล้านบาท	%
ต้นทุนขาย	436.28	71.54	434.90	93.41	1.38	0.32
ค่าใช้จ่ายในการขายและบริหาร	27.42	4.50	24.92	5.35	2.50	10.03
ต้นทุนทางการเงิน	12.31	2.02	14.38	3.09	(2.07)	(14.39)
(รายได้)ค่าใช้จ่ายภาษีเงินได้	20.95	3.44	(0.23)	(0.05)	21.18	9,208.70
รวมค่าใช้จ่ายทั้งสิ้น	496.96	81.50	473.97	101.80	22.99	4.85

บริษัทฯ มีค่าใช้จ่ายในไตรมาสที่ 1/2569 ทั้งสิ้น 496.96 ล้านบาทเพิ่มขึ้นจากงวดเดียวกันของปีก่อน 22.99 ล้านบาทคิดเป็นร้อยละ 4.85 เนื่องจาก

1. ต้นทุนขายเพิ่มขึ้น 1.38 ล้านบาทคิดเป็นร้อยละ 0.32 เนื่องจากปริมาณจำหน่ายเอทานอลเพิ่มขึ้น
2. ค่าใช้จ่ายในการขายและบริหารเพิ่มขึ้น 2.50 ล้านบาทคิดเป็นร้อยละ 10.03 เนื่องจากค่าใช้จ่ายในการขนส่งเอทานอลเพิ่มขึ้น
3. ต้นทุนทางการเงินลดลง 2.07 ล้านบาทคิดเป็นร้อยละ 14.39 เนื่องจากจ่ายคืนเงินกู้ยืมระยะสั้นและระยะยาว และ
4. ค่าใช้จ่ายภาษีเงินได้เพิ่มขึ้น 21.18 ล้านบาทคิดเป็นร้อยละ 9,208.70

กำไรขั้นต้น

รายละเอียด	ไตรมาสที่ 1/2569		ไตรมาสที่ 1/2568	
	ล้านบาท	%	ล้านบาท	%
รายได้จากการขาย	609.80	100.00	465.57	100.00
หัก ต้นทุนขาย	436.28	71.54	434.90	93.41
กำไรขั้นต้น	173.52	28.46	30.67	6.59

บริษัทฯ มีกำไรขั้นต้นในไตรมาสที่ 1/2569 ทั้งสิ้น 173.52 ล้านบาทคิดเป็นร้อยละ 28.46 ของรายได้จากการขาย เพิ่มขึ้นจากงวดเดียวกันของปีก่อนเนื่องจากปริมาณจำหน่ายเอทานอลเพิ่มขึ้นร้อยละ 35.53



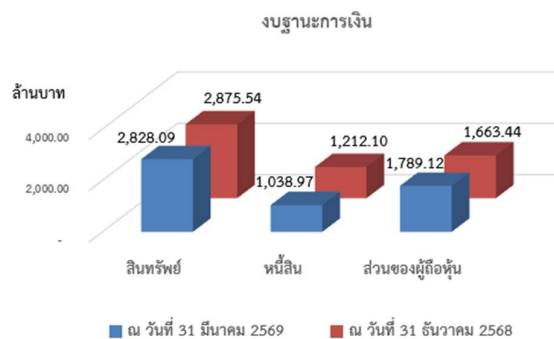
กำไรสุทธิ

รายละเอียด	หน่วยวัด	ไตรมาสที่ 1/2569	ไตรมาสที่ 1/2568	เพิ่มขึ้น (ลดลง)	คิดเป็นร้อยละ (%)
กำไร(ขาดทุน)สุทธิ	ล้านบาท	125.68	(0.84)	126.52	15,061.90
กำไร(ขาดทุน)สุทธิต่อหุ้น	บาทต่อหุ้น	0.126	(0.001)	0.127	12,700.00
หมายเหตุ : มูลค่าหุ้นจดทะเบียนที่เรียกชำระแล้วหุ้นละ 1 บาท					

บริษัทฯ มีกำไรสุทธิในไตรมาสที่ 1/2569 ทั้งสิ้น 125.68 ล้านบาท กำไรสุทธิเพิ่มขึ้นจากงวดเดียวกันของปีก่อน 126.52 ล้านบาทคิดเป็นร้อยละ 15,061.90 หรือมีกำไรสุทธิหุ้นละ 0.126 บาท กำไรสุทธิเพิ่มขึ้นจากงวดเดียวกันของปีก่อนหุ้นละ 0.127 บาทคิดเป็นร้อยละ 12,700.00 ตามเหตุผลที่ชี้แจงข้างต้นแล้ว

งบฐานะการเงิน

รายละเอียด	หน่วยวัด	ณ วันที่ 31 มีนาคม 2569	ณ วันที่ 31 ธันวาคม 2568	เพิ่มขึ้น (ลดลง)	คิดเป็นร้อยละ (%)
สินทรัพย์รวม	ล้านบาท	2,828.09	2,875.54	(47.45)	(1.65)
หนี้สินรวม	ล้านบาท	1,038.97	1,212.10	(173.13)	(14.28)
ส่วนของผู้ถือหุ้นรวม	ล้านบาท	1,789.12	1,663.44	125.68	7.56
มูลค่าหุ้นตามบัญชี	บาทต่อหุ้น	1.79	1.66	0.13	7.83
หมายเหตุ : มูลค่าหุ้นจดทะเบียนที่เรียกชำระแล้วหุ้นละ 1 บาท					



สินทรัพย์ : บริษัทฯ มีสินทรัพย์รวม ณ วันที่ 31 มีนาคม 2569 จำนวน 2,828.09 ล้านบาท ลดลงจากวันสิ้นปี 2568 จำนวน 47.45 ล้านบาทหรือลดลงร้อยละ 1.65 ประกอบด้วย

1. สินทรัพย์หมุนเวียนเพิ่มขึ้น 10.36 ล้านบาทหรือเพิ่มขึ้นร้อยละ 1.85 ซึ่งประกอบด้วย (ก) เงินสดและรายการเทียบเท่าเงินสดลดลง 9.14 ล้านบาทคิดเป็นร้อยละ 31.65 (ข) ลูกหนี้การค้าและลูกหนี้หมุนเวียนอื่นเพิ่มขึ้น 53.39 ล้านบาทคิดเป็นร้อยละ 41.60 (ค) สินค้าคงเหลือซึ่งส่วนใหญ่เป็นวัตถุดิบและสินค้าสำเร็จรูปเพิ่มขึ้น



165.37 ล้านบาทคิดเป็นร้อยละ 115.40 (ง) เงินจ่ายล่วงหน้าค่าซื้อสินค้าลดลง 190.04 ล้านบาทคิดเป็นร้อยละ 77.55 และ (จ) สินทรัพย์หมุนเวียนอื่นลดลง 9.22 ล้านบาทคิดเป็นร้อยละ 58.54

2. สินทรัพย์ไม่หมุนเวียนลดลง 57.81 ล้านบาทหรือลดลงร้อยละ 2.50 ซึ่งประกอบด้วย (ก) อสังหาริมทรัพย์เพื่อการลงทุนลดลง 0.01 ล้านบาทคิดเป็นร้อยละ 0.33 (ข) สินทรัพย์ชีวภาพไม่หมุนเวียนเพิ่มขึ้น 0.79 ล้านบาทคิดเป็นร้อยละ 2.94 (ค) ที่ดิน อาคารและอุปกรณ์ลดลง 39.21 ล้านบาทคิดเป็นร้อยละ 1.75 (ง) สินทรัพย์สิทธิการใช้ลดลง 0.43 ล้านบาทคิดเป็นร้อยละ 2.01 และ (จ) สินทรัพย์ไม่หมุนเวียนอื่นซึ่งส่วนใหญ่เป็นสินทรัพย์ภาษีเงินได้รอการตัดบัญชีลดลง 18.95 ล้านบาทคิดเป็นร้อยละ 77.06

หนี้สิน : บริษัทฯ มีหนี้สินรวม ณ วันที่ 31 มีนาคม 2569 จำนวน 1,038.97 ล้านบาท ลดลงจากวันสิ้นปี 2568 จำนวน 173.13 ล้านบาทหรือลดลงร้อยละ 14.28 ซึ่งประกอบด้วย (ก) เงินกู้ยืมระยะสั้นจากสถาบันการเงินซึ่งส่วนใหญ่นำมาใช้ซื้อวัตถุดิบและใช้เป็นเงินทุนหมุนเวียนลดลง 182.10 ล้านบาทคิดเป็นร้อยละ 18.10 (ข) เจ้าหนี้การค้าและเจ้าหนี้หมุนเวียนอื่นซึ่งส่วนใหญ่เป็นค่าวัตถุดิบเพิ่มขึ้น 54.41 ล้านบาทคิดเป็นร้อยละ 95.98 (ค) เงินกู้ยืมระยะยาวลดลง 49.97 ล้านบาทคิดเป็นร้อยละ 50.01 และ (ง) หนี้สินอื่นซึ่งส่วนใหญ่เป็นค่าใช้จ่ายที่ยังไม่ถึงกำหนดชำระและหนี้สินตามสัญญาเช่าเพิ่มขึ้น 4.53 ล้านบาทคิดเป็นร้อยละ 9.18

ส่วนของผู้ถือหุ้น : บริษัทฯ มีส่วนของผู้ถือหุ้นรวม ณ วันที่ 31 มีนาคม 2569 จำนวน 1,789.12 ล้านบาท เพิ่มขึ้นจากวันสิ้นปี 2568 จำนวน 125.68 ล้านบาทหรือเพิ่มขึ้นร้อยละ 7.56 ทำให้มูลค่าหุ้นตามบัญชีเป็นหุ้นละ 1.79 บาทเพิ่มขึ้นจากวันสิ้นปี 2568 หุ้นละ 0.13 บาทเนื่องจากมีกำไรสุทธิตามที่ชี้แจงข้างต้นแล้ว

กระแสเงินสด

รายละเอียด	หน่วยวัด	ไตรมาสที่	
		1/2569	1/2568
เงินสดสุทธิจากกิจกรรมดำเนินงาน	ล้านบาท	228.48	61.24
เงินสดสุทธิใช้ไปในกิจกรรมลงทุน	ล้านบาท	(3.88)	(7.36)
เงินสดสุทธิใช้ไปในกิจกรรมจัดหาเงิน	ล้านบาท	(233.74)	(43.73)
เงินสดและรายการเทียบเท่าเงินสดเพิ่มขึ้น(ลดลง)สุทธิ	ล้านบาท	(9.14)	10.15
เงินสดและรายการเทียบเท่าเงินสด ณ วันต้นงวด	ล้านบาท	28.88	38.35
เงินสดและรายการเทียบเท่าเงินสด ณ วันสิ้นงวด	ล้านบาท	19.74	48.50

1. บริษัทฯ มีเงินสดสุทธิจากกิจกรรมดำเนินงานในไตรมาสที่ 1/2569 ทั้งสิ้น 228.48 ล้านบาท ประกอบด้วย (ก) มีกำไรก่อนภาษีเงินได้นิติบุคคล 146.63 ล้านบาท (ข) รายการที่ไม่กระทบเงินสด เช่น ค่าเสื่อมราคา 50.18 ล้านบาท (ค) สินทรัพย์ดำเนินงานอันได้แก่ ลูกหนี้การค้าและลูกหนี้หมุนเวียนอื่น สินค้าคงเหลือ เงินจ่ายล่วงหน้าค่าซื้อสินค้า สินทรัพย์หมุนเวียนอื่น เพิ่มขึ้น 12.80 ล้านบาท (ง) หนี้สินดำเนินงานอันได้แก่ เจ้าหนี้การค้าและเจ้าหนี้หมุนเวียนอื่น หนี้สินหมุนเวียนอื่น เพิ่มขึ้น 56.28 ล้านบาท (จ) จ่ายดอกเบี้ย 11.78 ล้านบาท และ (ฉ) จ่ายภาษีเงินได้นิติบุคคล 0.03 ล้านบาท



2. บริษัทฯ มีเงินสดสุทธิใช้ไปในกิจกรรมลงทุนในไตรมาสที่ 1/2569 ทั้งสิ้น 3.88 ล้านบาท ประกอบด้วย (ก) ต้นทุนการปลูกต้นไม้ตามโครงการปลูกป่าเศรษฐกิจ 0.79 ล้านบาท และ (ข) ซื้อทรัพย์สิน 3.09 ล้านบาท

3. บริษัทฯ มีเงินสดสุทธิใช้ไปในกิจกรรมจัดหาในไตรมาสที่ 1/2569 ทั้งสิ้น 233.74 ล้านบาท ประกอบด้วย (ก) จ่ายคืนเงินกู้ยืมระยะสั้นจากสถาบันการเงิน 182.10 ล้านบาท (ข) จ่ายคืนเงินกู้ยืมระยะยาว 50.00 ล้านบาท และ (ค) จ่ายชำระหนี้สินตามสัญญาเช่า 1.64 ล้านบาท

สภาพคล่องและความเพียงพอของเงินทุน

1. บริษัทฯ มีอัตราส่วนสภาพคล่อง (CURRENT RATIO) และมีอัตราส่วนสภาพคล่องหมุนเร็ว (QUICK RATIO) ณ วันที่ 31 มีนาคม 2569 เท่ากับ 0.57 เท่าและ 0.20 เท่าตามลำดับ ซึ่งเป็นอัตราส่วนที่ต่ำแต่บริษัทฯ ยังมีสินค้าคงเหลือที่จะสามารถขายและเปลี่ยนเป็นเงินสดได้ง่าย กอปรกับลูกหนี้การค้าเป็นบริษัทน้ำมันขนาดใหญ่ที่มีความมั่นคงทางการเงินสูง อีกทั้งยังมีกระแสเงินสดจากการดำเนินงาน (CASH GENERATION) และวงเงินสินเชื่อที่จะใช้ในการดำเนินงานได้อย่างเพียงพอโดยได้รับการสนับสนุนจากสถาบันการเงินด้วยดีตลอดมา

2. บริษัทฯ มีอัตราส่วนหนี้สินรวมต่อส่วนของผู้ถือหุ้นรวม (TOTAL DEBT TO EQUITY RATIO) ณ วันที่ 31 มีนาคม 2569 เท่ากับ 0.58:1 เท่า

3. บริษัทฯ มีวงจรเงินสด (CASH CYCLE) ในไตรมาสที่ 1/2569 จำนวน 26.60 วัน ลดลงจากวันสิ้นปี 2568 จำนวน 5.98 วัน โดยมีระยะเวลาเรียกเก็บหนี้โดยเฉลี่ย 25.52 วัน เพิ่มขึ้นจากวันสิ้นปี 2568 จำนวน 2.45 วัน มีระยะเวลาขายสินค้าสำเร็จรูปโดยเฉลี่ย 14.17 วัน ลดลงจากวันสิ้นปี 2568 จำนวน 1.33 วัน และมีระยะเวลาชำระหนี้เจ้าหนี้การค้าโดยเฉลี่ย 13.09 วัน เพิ่มขึ้นจากวันสิ้นปี 2568 จำนวน 7.10 วัน

ภาระผูกพันด้านหนี้สิน

บริษัทฯ มีภาระผูกพันตามเงื่อนไขในสัญญากู้ยืมเงินกับธนาคารพาณิชย์ในประเทศแห่งหนึ่ง ดังนี้

1. บริษัทฯ จะต้องปฏิบัติตามเงื่อนไขการดำรงอัตราส่วน D/E (DEBT TO EQUITY RATIO) ไม่เกินกว่า 2.50 เท่า และ DSCR (DEBT SERVICE COVERAGE RATIO) ไม่ต่ำกว่า 1.10 เท่า จนกว่าสัญญากู้ยืมเงินจะสิ้นสุดลง ณ วันที่ 31 มีนาคม 2569 บริษัทฯ สามารถดำรงอัตราส่วนทางการเงินได้ตามข้อผูกพันในสัญญากู้ยืมเงินที่ทำไว้

2. บริษัทฯ ลานนารีซอร์สซีส จำกัด (มหาชน) (“ลานนา”) ซึ่งเป็นบริษัทแม่จะต้องดำรงสัดส่วนการถือหุ้นในบริษัทฯ ไม่ให้ต่ำกว่าร้อยละ 50 ของจำนวนหุ้นทั้งหมดตลอดอายุสัญญากู้ยืมเงิน ซึ่งลานนายังไม่มีนโยบายลดสัดส่วนการถือหุ้นในบริษัทฯ ให้ต่ำกว่าร้อยละ 50 ของจำนวนหุ้นทั้งหมดแต่อย่างใด

3. บริษัทฯ จะไม่สามารถจ่ายเงินปันผลให้แก่ผู้ถือหุ้นหากบริษัทฯ ไม่สามารถปฏิบัติตามเงื่อนไขที่กำหนดในสัญญากู้ยืมเงิน เช่น การดำรงอัตราส่วน D/E และ DSCR, การดำรงสัดส่วนการถือหุ้นของลานนาในบริษัทฯ เป็นต้น เว้นแต่จะได้รับการผ่อนผันจากเจ้าหนี้ผู้ให้กู้ยืมดังกล่าว



แนวโน้มในอนาคต

คาดการณ์ความต้องการใช้เอทานอลในไตรมาสที่ 2/2569 มีแนวโน้มเพิ่มขึ้น จากภาวะสงครามตะวันออกกลางที่ส่งผลให้ราคาน้ำมันเบนซินพื้นฐานปรับเพิ่มขึ้น ภาครัฐจึงมีมาตรการเพิ่มส่วนต่างราคาระหว่างแก๊สโซฮอล์ E10 และ E20 ผ่านกลไกกองทุนน้ำมันเพื่อเพิ่มการใช้เอทานอลที่สามารถผลิตในประเทศให้มากขึ้น

ประกอบกับเป็นช่วงเทศกาลสงกรานต์และวันหยุดยาวมีการเดินทางเพิ่มขึ้นช่วยกระตุ้นยอดขายน้ำมันกลุ่มเบนซินและแก๊สโซฮอล์ ในขณะที่ราคาวัตถุดิบกากน้ำตาลมีแนวโน้มเพิ่มขึ้นเนื่องจากความต้องการใช้สำหรับผลิตเอทานอลที่เพิ่มขึ้น