



บริษัท ธนพิริยะ จำกัด(มหาชน)

สำนักงานใหญ่ : 329 หมู่ 8 ตำบลบ้านดู่ อำเภอเมืองเชียงราย จังหวัดเชียงราย 57100

THANAPIRIYA PUBLIC COMPANY LIMITED

Head Office : 329 Moo 8 Ban Du, Muang Chiang Rai, Chiang Rai 57100 Thailand

วันที่ 5 พฤษภาคม 2569

เรื่อง คำอธิบายและวิเคราะห์ของฝ่ายจัดการสำหรับไตรมาสที่ 1 สิ้นสุดวันที่ 31 มีนาคม 2569
เรียน กรรมการและผู้จัดการ
ตลาดหลักทรัพย์แห่งประเทศไทย

ภาพรวมการดำเนินงานธุรกิจ

บริษัท ดำเนินธุรกิจค้าปลีกค้าส่งสินค้าอุปโภคบริโภค โดยมีช่องทางหลักในการจำหน่ายสินค้า 3 ช่องทาง ได้แก่ 1) การจำหน่ายผ่านซูเปอร์มาร์เก็ตซึ่งเป็นสาขาของบริษัท ซึ่งมีทั้งหมดจำนวน 58 สาขา ตั้งอยู่ในจังหวัดเชียงราย เชียงใหม่ และพะเยา 2) ช่องทางการขายส่งจากสำนักงานใหญ่ 3) ช่องทางการขายตามสัญญาตัวแทนจำหน่าย โดยมีทั้งการขายส่งและขายปลีกซึ่งขายผ่านหน่วยรถ (Van Sale) ไตรมาสที่ 1 ปี 2569 บริษัทมีรายได้จากการขายรวมทั้ง 3 ช่องทางจำนวน 770.39 ล้านบาท เทียบโตจากงวดเดียวกันของปีก่อนร้อยละ 6.63 และกำไรสุทธิรวม 48.37 ล้านบาท ลดลงจากงวดเดียวกันของปีก่อนร้อยละ 4.15

ไตรมาสที่ 1 ปี 2569 กำลังซื้อของผู้บริโภคยังอ่อนแอ ส่งผลให้ยอดขายสาขาเดิมลดลงร้อยละ 3.2 เมื่อเทียบกับช่วงเดียวกันของปีก่อน อย่างไรก็ตามบริษัทยังคงดำเนินการตามแผนงานที่ได้วางไว้เพื่อขยายฐานรายได้ ผ่านการขายสาขาซึ่งในไตรมาสที่ 1 ปี 2569 บริษัท ได้เปิดสาขาใหม่เพิ่มขึ้น 2 สาขา

สรุปเหตุการณ์และพัฒนาการที่สำคัญ

การขายสาขา

	2565	2566	2567	2568	Q1/2569
จำนวนสาขาต้นงวด	38	42	45	50	56
เปิดสาขา	4	4	5	6	2
ปิดสาขา*	-	(1)	-	-	-
จำนวนสาขาสิ้นงวด	42	45	50	56	58

*ในปี 2566 มีการปิด 1 สาขา เนื่องจากสิ้นสุดสัญญาเช่า (สาขาบ้านดู่)

สาขาที่เปิดใหม่ไตรมาสที่ 1 ปี 2569 จำนวน 2 สาขา ซึ่งมีรายละเอียด ดังนี้

ชื่อสาขา	เดือนที่เปิด	ที่ตั้ง
สาขาฝาง 2	กุมภาพันธ์	ตำบลเวียง อำเภอฝาง จังหวัดเชียงใหม่
สาขาแม่เงาเรือ	มีนาคม	ตำบลแม่เงาเรือ อำเภอเมืองพะเยา จังหวัดพะเยา

การเข้าร่วมจัดทำแผนการเพิ่มมูลค่าบริษัท (Jump+) เมื่อวันที่ 25 กุมภาพันธ์ 2569 คณะกรรมการบริษัทได้อนุมัติเข้าร่วมโครงการจัดทำแผนการเพิ่มมูลค่าบริษัท หรือ (JUMP+) ซึ่งแผนงานประกอบด้วย 2 แผนงานหลัก ได้แก่

- **แผนธุรกิจ** เพื่อเพิ่มการเติบโตใน 2 ช่องทาง ได้แก่ 1) การขยายสาขา โดยคาดว่าจะมีการขยายสาขาเพิ่มขึ้น 30 สาขา ใน 3 ปี (2569 ถึง 2571) และ 2) การเพิ่มช่องทางการขายตามสัญญาตัวแทนจำหน่ายที่ได้รับอนุญาต (Authorized distributor)
- **แผนธรรมาภิบาล** ซึ่งประกอบด้วย 3 หัวข้อหลักได้แก่ 1) การยกระดับความสามารถและการปฏิบัติหน้าที่ของกรรมการ 2) การยกระดับการต่อต้านทุจริตและคอรัปชั่น และ 3) แผนยกระดับการจัดทำแผนสืบทอดตำแหน่งกรรมการผู้จัดการ และผู้บริหาร



บริษัท ธนพิริยะ จำกัด(มหาชน)

สำนักงานใหญ่ : 329 หมู่ 8 ตำบลบ้านดู่ อำเภอเมืองเชียงราย จังหวัดเชียงราย 57100

THANAPIRIYA PUBLIC COMPANY LIMITED

Head Office : 329 Moo 8 Ban Du, Muang Chiang Rai, Chiang Rai 57100 Thailand

สรุปผลการดำเนินงาน

หน่วย : ล้านบาท

	จำนวนเงิน			เปลี่ยนแปลง QoQ		เปลี่ยนแปลง YoY	
	Q1/68	Q4/68	Q1/69	จำนวนเงิน	%	จำนวนเงิน	%
รายได้จากการขาย	722.47	894.45	770.39	- 124.07	- 13.87%	47.91	6.63%
ต้นทุนขาย	588.39	736.02	630.09	- 105.92	- 14.39%	41.70	7.09%
กำไรขั้นต้น	134.08	158.44	140.29	- 18.15	- 11.45%	6.21	4.63%
อัตรากำไรขั้นต้น (%)	18.56%	17.71%	18.21%				
รายได้อื่น	3.94	3.99	3.66	- 0.33	- 8.28%	- 0.28	- 7.13%
ต้นทุนในการจัดจำหน่าย	49.20	53.98	55.06	1.08	2.00%	5.86	11.90%
ค่าใช้จ่ายในการบริหาร	25.44	28.05	27.96	- 0.09	- 0.32%	2.52	9.92%
กำไรจากกิจกรรมดำเนินงาน	63.38	80.40	60.93	- 19.47	- 24.21%	- 2.45	-3.87%
ต้นทุนทางการเงิน	0.77	0.88	0.93	0.05	5.36%	0.16	20.75%
ค่าใช้จ่ายภาษีเงินได้	12.14	15.47	11.63	- 3.85	- 24.86%	- 0.52	-4.27%
กำไรสุทธิ	50.47	64.04	48.37	- 15.67	- 24.47%	- 2.10	-4.15%
อัตรากำไรสุทธิ (%)	6.95%	7.13%	6.25%				
ค่าเสื่อมราคาและค่าตัดจำหน่าย	15.11	16.29	16.47	0.18	1.10%	1.37	9.05%
กำไรก่อนดอกเบี้ย ภาษี ค่าเสื่อมราคาและ ค่าตัดจำหน่าย (EBITDA)	78.49	96.69	77.40	- 19.29	- 19.95%	- 1.09	-1.39%
อัตรากำไรก่อนดอกเบี้ย ภาษี ค่าเสื่อม ราคาและค่าตัดจำหน่ายต่อรายได้รวม (%)	10.81%	10.76%	10.00%				

อัตราส่วนทางการเงินที่สำคัญ

	Q1/68	Q4/68	Q1/69
อัตราส่วนสภาพคล่อง (เท่า)	2.38	2.01	2.28
วงจรเงินสด (วัน)	44.30	40.10	46.04
อัตราผลตอบแทนต่อสินทรัพย์รวม (ร้อยละ)	12.30	12.60	12.40
อัตราผลตอบแทนต่อส่วนของผู้ถือหุ้น (ร้อยละ)	16.10	16.87	16.08
อัตราส่วนหนี้สินต่อทุน (เท่า)	0.29	0.36	0.31



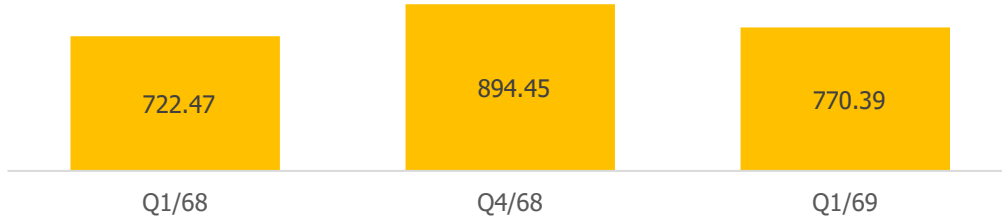
บริษัท ธนพิริยะ จำกัด(มหาชน)

สำนักงานใหญ่ : 329 หมู่ 8 ตำบลบ้านดู่ อำเภอเมืองเชียงราย จังหวัดเชียงราย 57100

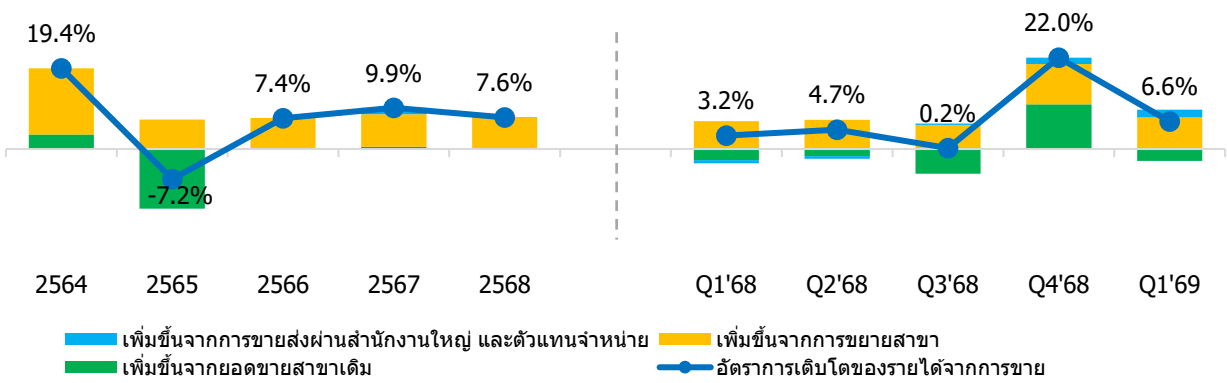
THANAPIRIYA PUBLIC COMPANY LIMITED

Head Office : 329 Moo 8 Ban Du, Muang Chiang Rai, Chiang Rai 57100 Thailand

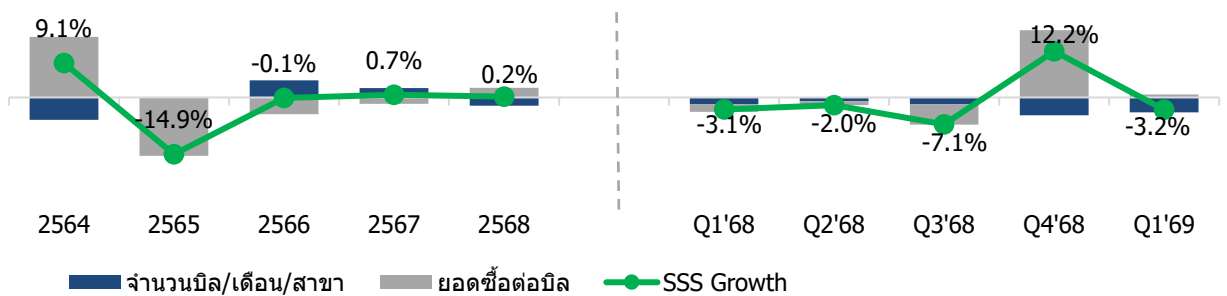
รายได้จากการขาย



ภาพรวมการเพิ่มขึ้นของรายได้จากการขาย



การเพิ่มขึ้นของยอดขายสาขาเดิม (SSS Growth)



รายได้จากการขายไตรมาสที่ 1 ปี 2569 มีจำนวน 770.39 ล้านบาท เพิ่มขึ้นจากงวดเดียวกันของปีก่อนจำนวน 47.91 ล้านบาท คิดเป็นร้อยละ 6.63 ซึ่งเพิ่มขึ้นยอดขายผ่านสาขาเป็นหลักเนื่องจากการเปิดสาขาใหม่เพิ่มขึ้น ในขณะที่ยอดขายสาขาเดิม (SSSG) ลดลงร้อยละ 3.2 เมื่อเทียบกับช่วงเดียวกันของปีก่อน รวมทั้งการเพิ่มขึ้นจากช่องทางกรขายส่งผ่านสำนักงานใหญ่ และการขายผ่านช่องทางผู้จัดจำหน่ายสินค้าที่ได้รับอนุญาต (Authorized distributor) เนื่องจากในช่วงเดือนมีนาคม 2569 ผู้บริโภคมีความกังวลจากสถานการณ์ความขัดแย้งทางภูมิรัฐศาสตร์บริเวณตะวันออกกลาง ซึ่งอาจจะส่งผลต่อราคาสินค้าที่อาจจะปรับเพิ่มขึ้น จึงซื้อสินค้าเพิ่มขึ้นในช่วงดังกล่าว และรายได้จากการขายเมื่อเทียบกับไตรมาสที่ 4 ปี 2568 ลดลงจำนวน 124.07 ล้านบาท คิดเป็นร้อยละ 13.87 เนื่องจากในไตรมาสที่ 4 ปี 2568 ภาครัฐมีการเพิ่มเงินช่วยเหลือพิเศษของผู้ถือบัตรสวัสดิการแห่งรัฐในเดือน พฤศจิกายน - ธันวาคม 2568 ในขณะที่ไตรมาสที่ 1 ปี 2569 ไม่มีเงินช่วยเหลือพิเศษดังกล่าว



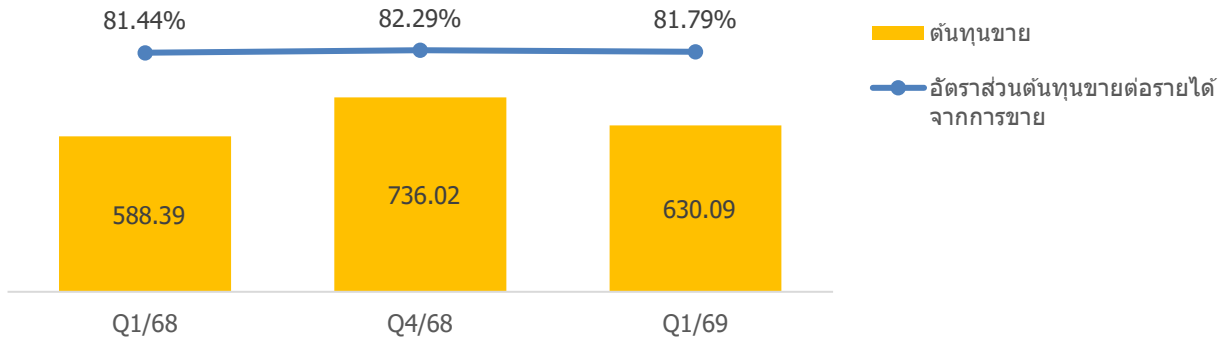
บริษัท ธนพิริยะ จำกัด(มหาชน)

สำนักงานใหญ่ : 329 หมู่ 8 ตำบลบ้านดู่ อำเภอเมืองเชียงราย จังหวัดเชียงราย 57100

THANAPIRIYA PUBLIC COMPANY LIMITED

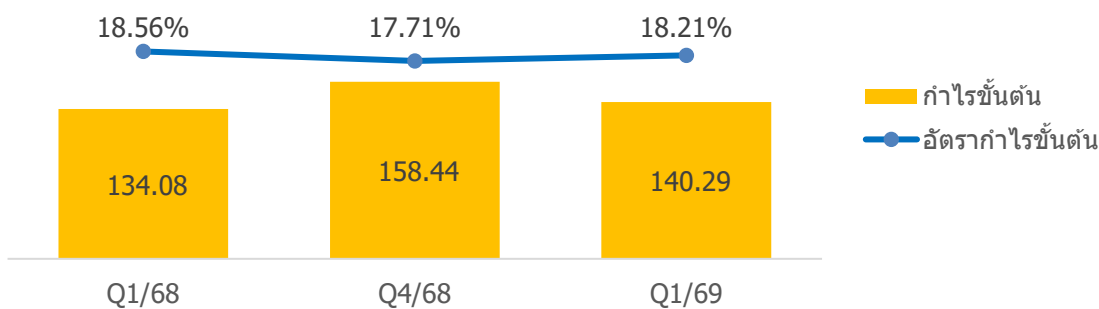
Head Office : 329 Moo 8 Ban Du, Muang Chiang Rai, Chiang Rai 57100 Thailand

ต้นทุนขาย



ต้นทุนขายไตรมาสที่ 1 ปี 2569 มีจำนวน 630.09 ล้านบาท เพิ่มขึ้นจากงวดเดียวกันของปีก่อนจำนวน 41.70 ล้านบาท คิดเป็นร้อยละ 7.09 และลดลงจากไตรมาสที่ 4 ปี 2568 จำนวน 105.92 ล้านบาท คิดเป็นร้อยละ 14.39 อัตราส่วนต้นทุนขายต่อรายได้จากการขาย ไตรมาสที่ 1 ปี 2569 เท่ากับ ร้อยละ 81.79 ไตรมาสที่ 4 ปี 2568 เท่ากับ ร้อยละ 82.29 และไตรมาสที่ 1 ปี 2568 เท่ากับร้อยละ 81.44 การเพิ่มขึ้นของอัตราส่วนต้นทุนขายต่อรายได้เมื่อเทียบกับไตรมาสเดียวกันของปีก่อน เนื่องจากการเพิ่มขึ้นจากช่องทางการขายส่งผ่านสำนักงานใหญ่และการขายผ่านช่องทางผู้จัดจำหน่ายสินค้าที่ได้รับอนุญาต (Authorized distributor) ซึ่งมีอัตรากำไรขั้นต้นต่ำกว่าการขายปลีกผ่านสาขา อย่างไรก็ตามอัตราส่วนต้นทุนขายต่อรายได้ของไตรมาสที่ 1 ปี 2569 ลดลงเมื่อเทียบกับกับไตรมาสที่ 4 ปี 2568 เนื่องจากจากการขายสินค้าที่เพิ่มขึ้นเป็นพิเศษในช่วงเดือนพฤศจิกายน - ธันวาคม 2568 เช่น เครื่องดื่ม บะหมี่กึ่งสำเร็จรูป เป็นต้น ซึ่งมีกำไรขั้นต้นต่ำกว่าสินค้ากลุ่มอื่น

กำไรขั้นต้น



กำไรขั้นต้นไตรมาสที่ 1 ปี 2569 มีจำนวน 140.29 ล้านบาท เพิ่มขึ้นจากงวดเดียวกันของปีก่อนจำนวน 6.21 ล้านบาท คิดเป็นร้อยละ 4.63 และลดลงจากไตรมาสที่ 4 ปี 2568 จำนวน 18.15 ล้านบาท คิดเป็นร้อยละ 11.45 อัตราส่วนกำไรขั้นต้น ไตรมาสที่ 1 ปี 2569 เท่ากับ ร้อยละ 18.21 ไตรมาสที่ 4 ปี 2568 เท่ากับ ร้อยละ 17.71 และไตรมาสที่ 1 ปี 2568 เท่ากับร้อยละ 18.56



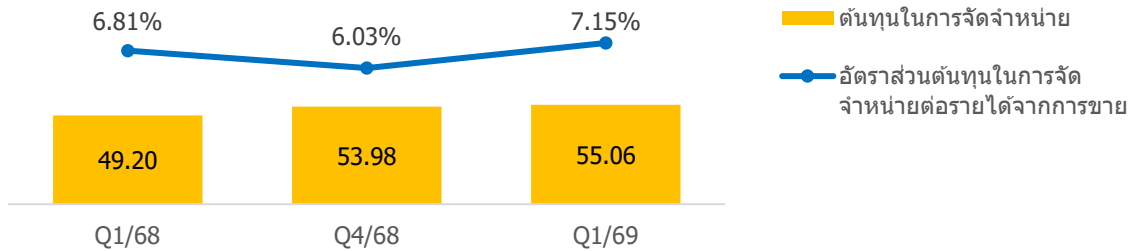
บริษัท ธนพิริยะ จำกัด(มหาชน)

สำนักงานใหญ่ : 329 หมู่ 8 ตำบลบ้านดู่ อำเภอเมืองเชียงราย จังหวัดเชียงราย 57100

THANAPIRIYA PUBLIC COMPANY LIMITED

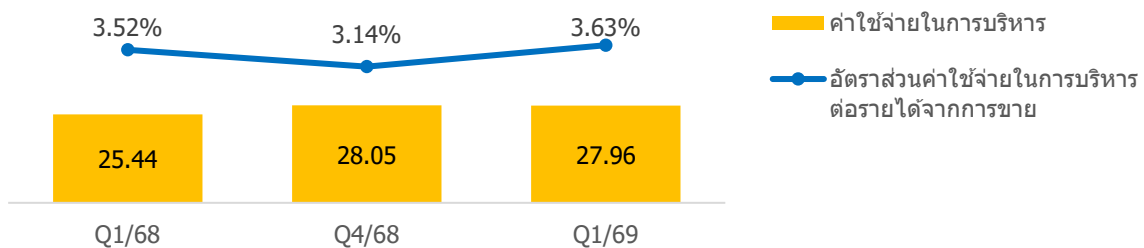
Head Office : 329 Moo 8 Ban Du, Muang Chiang Rai, Chiang Rai 57100 Thailand

ต้นทุนในการจัดจำหน่าย



ต้นทุนในการจัดจำหน่ายไตรมาสที่ 1 ปี 2569 มีจำนวน 55.06 ล้านบาท เพิ่มขึ้นจากงวดเดียวกันของปีก่อนจำนวน 5.86 ล้านบาท คิดเป็นร้อยละ 11.90 ซึ่งการเพิ่มขึ้นของค่าใช้จ่ายดังกล่าว เพิ่มจากค่าจ้างพนักงานประจำสาขา และค่าเสื่อมราคา เป็นหลัก เนื่องจากบริษัทมีการเปิดสาขาอย่างต่อเนื่อง โดยมีอัตราส่วนต้นทุนในการจัดจำหน่ายต่อรายได้จากการขายเท่ากับร้อยละ 7.15 เพิ่มขึ้นจากงวดเดียวกันของปีก่อนร้อยละ 0.34

ค่าใช้จ่ายในการบริหาร



ค่าใช้จ่ายในการบริหารไตรมาสที่ 1 ปี 2569 มีจำนวน 27.96 ล้านบาท เพิ่มขึ้นจากงวดเดียวกันของปีก่อนจำนวน 2.52 ล้านบาท คิดเป็นร้อยละ 9.92 โดยมีอัตราส่วนค่าใช้จ่ายบริหารต่อรายได้จากการขายจำนวนร้อยละ 3.63 เพิ่มขึ้นจากงวดเดียวกันของปีก่อนจำนวนร้อยละ 0.11

ต้นทุนทางการเงิน

ต้นทุนทางการเงินไตรมาสที่ 1 ปี 2569 เท่ากับ 0.93 ล้านบาท เพิ่มขึ้นจากงวดเดียวกันของปีก่อนจำนวน 0.16 ล้านบาท คิดเป็นร้อยละ 20.75 โดยต้นทุนทางการเงินเพิ่มขึ้นจากดอกเบี้ยของสัญญาเช่าที่ดินและอาคารซึ่งมีการทำสัญญาเพื่อขยายสาขาเพิ่มขึ้น

ค่าใช้จ่ายภาษีเงินได้

ค่าใช้จ่ายภาษีเงินได้ไตรมาสที่ 1 ปี 2569 เท่ากับ 11.63 ล้านบาท ลดลงจากงวดเดียวกันของปีก่อนจำนวน 0.52 ล้านบาท คิดเป็นร้อยละ 4.27 การลดลงของค่าใช้จ่ายภาษีเงินได้สอดคล้องกับการทำกำไรของบริษัท



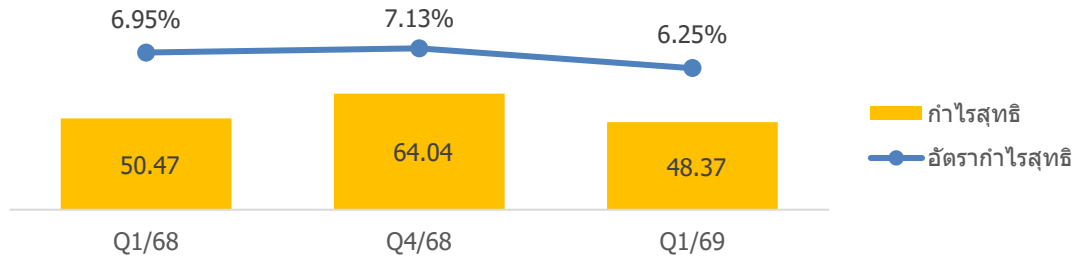
บริษัท ธนพิริยะ จำกัด(มหาชน)

สำนักงานใหญ่ : 329 หมู่ 8 ตำบลบ้านดู่ อำเภอเมืองเชียงราย จังหวัดเชียงราย 57100

THANAPIRIYA PUBLIC COMPANY LIMITED

Head Office : 329 Moo 8 Ban Du, Muang Chiang Rai, Chiang Rai 57100 Thailand

กำไรสุทธิ



กำไรสุทธิไตรมาสที่ 1 ปี 2569 มีจำนวน 48.37 ล้านบาท ลดจากงวดเดียวกันของปีก่อนจำนวน 2.10 ล้านบาท คิดเป็นร้อยละ 4.15 โดยมีอัตรากำไรสุทธิร้อยละ 6.25 ลดจากงวดเดียวกันของปีก่อนร้อยละ 0.70 เนื่องจากการขยายสาขาส่งผลให้รายได้ของบริษัทเพิ่มขึ้น อย่างไรก็ตาม ต้นทุนในการจัดจำหน่ายและค่าใช้จ่ายในการบริหารได้รับตัวสูงขึ้นตามไปด้วย ขณะที่ยอดขายจากสาขาใหม่ยังอยู่ในช่วงเริ่มต้นของการเติบโต จึงทำให้ภาพรวมกำไรสุทธิลดลง กำไรสุทธิในไตรมาสที่ 1 ปี 2569 เมื่อเทียบกับไตรมาสที่ 4 ปี 2568 ลดลงจำนวน 15.67 ล้านบาท หรือคิดเป็นร้อยละ 24.47 โดยมีสาเหตุหลักจากในไตรมาสที่ 4 ปี 2568 ภาครัฐได้กระตุ้นกำลังซื้อของผู้บริโภคโดยเพิ่มวงเงินช่วยเหลือพิเศษสำหรับผู้ถือบัตรสวัสดิการแห่งรัฐ ส่งผลให้ยอดขายในช่วงเวลาดังกล่าวสูงขึ้นและทำกำไรได้สูงขึ้น



บริษัท ธนพิริยะ จำกัด(มหาชน)

สำนักงานใหญ่ : 329 หมู่ 8 ตำบลบ้านดู่ อำเภอเมืองเชียงราย จังหวัดเชียงราย 57100

THANAPIRIYA PUBLIC COMPANY LIMITED

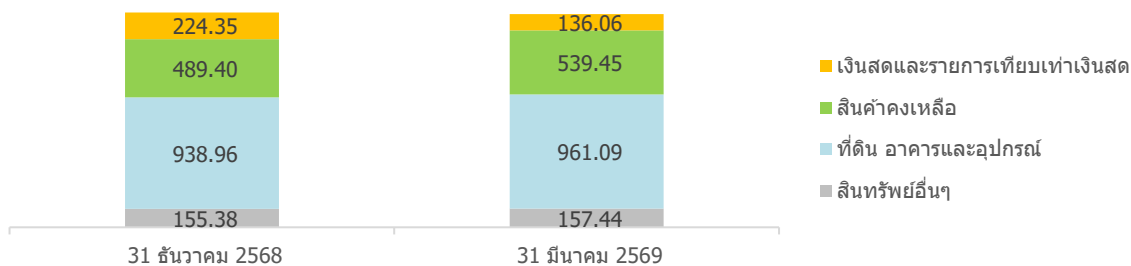
Head Office : 329 Moo 8 Ban Du, Muang Chiang Rai, Chiang Rai 57100 Thailand

ฐานะการเงิน

หน่วย : ล้านบาท

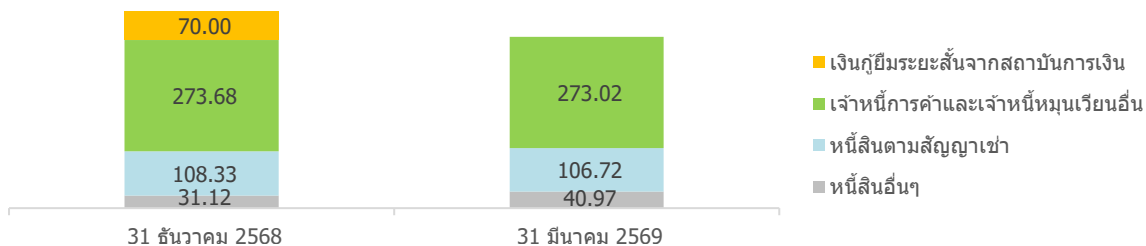
	ณ วันที่		เปลี่ยนแปลง	
	31 ธันวาคม 2568	31 มีนาคม 2569	จำนวนเงิน	ร้อยละ
สินทรัพย์รวม	1,808.08	1,794.04	- 14.04	- 0.78
หนี้สินรวม	483.13	420.72	- 62.41	- 12.92
ส่วนของผู้ถือหุ้น	1,324.95	1,373.33	48.37	3.65

สินทรัพย์



ณ วันที่ 31 มีนาคม 2569 บริษัทฯ มีสินทรัพย์รวมจำนวน 1,794.04 ล้านบาท ลดลงจากปีก่อนจำนวน 14.04 ล้านบาท คิดเป็นร้อยละ 0.78 โดยสินทรัพย์ที่มีการเปลี่ยนแปลงที่สำคัญ ได้แก่ เงินสดและรายการเทียบเท่าเงินสดลดลงจำนวน 88.29 ล้านบาท เนื่องจากการจ่ายคืนเงินกู้ยืมระยะสั้นด้วยสัญญาใช้เงินจำนวน 70 ล้านบาท สินค้าคงเหลือเพิ่มขึ้นจำนวน 50.05 ล้านบาท จากการสต็อกสินค้าเพิ่มขึ้นเนื่องจากขยายสาขาเพิ่มขึ้นและเพิ่มสินค้าสำหรับการจำหน่ายในช่วงเทศกาล และที่ดิน อาคารและอุปกรณ์ เพิ่มขึ้นจำนวน 22.14 ล้านบาท จากการลงทุนการก่อสร้างสาขาใหม่

หนี้สิน



ณ วันที่ 31 มีนาคม 2569 บริษัทฯ มีหนี้สินรวมจำนวน 420.72 ล้านบาท ลดลงจากปีก่อนจำนวน 62.41 ล้านบาท คิดเป็นร้อยละ 12.92 โดยหนี้สินที่มีการเปลี่ยนแปลงที่สำคัญ ได้แก่ เงินกู้ยืมระยะสั้นจากสถาบันการเงินลดลงจำนวน 70.00 ล้านบาท ซึ่งเป็นการจ่ายคืนเงินกู้ยืมด้วยสัญญาใช้เงินจากธนาคาร ภาษีเงินได้นิติบุคคลค้างจ่ายเพิ่มขึ้นจำนวน 9.63 ล้านบาท จากภาษีเงินได้ค้างจ่ายของไตรมาสที่ 1 ปี 2569

ส่วนของผู้ถือหุ้น

ณ วันที่ 31 มีนาคม 2569 บริษัทฯ มีส่วนของผู้ถือหุ้นรวม จำนวน 1,373.33 ล้านบาท เพิ่มขึ้นจากปีก่อนจำนวน 48.37 ล้านบาท หรือคิดเป็นร้อยละ 3.65 ซึ่งเปลี่ยนแปลงเพิ่มขึ้นจากกำไรเบ็ดเสร็จรวมของไตรมาสที่ 1 ปี 2569 จำนวน 48.37 ล้านบาท



บริษัท ธนพิริยะ จำกัด(มหาชน)

สำนักงานใหญ่ : 329 หมู่ 8 ตำบลบ้านดู่ อำเภอเมืองเชียงราย จังหวัดเชียงราย 57100

THANAPIRIYA PUBLIC COMPANY LIMITED

Head Office : 329 Moo 8 Ban Du, Muang Chiang Rai, Chiang Rai 57100 Thailand

สภาพคล่อง

ณ วันที่ 31 มีนาคม 2569 บริษัทมีเงินสดและรายการเทียบเท่าเงินสด 136.06 ล้านบาท โดยลดลงสุทธิ 88.29 ล้านบาท จากปีก่อน สรุปรายการเปลี่ยนแปลงกระแสเงินสดตามกิจกรรมต่างๆ ดังนี้

กระแสเงินสดสุทธิรับจากกิจกรรมดำเนินงาน จำนวน 28.84 ล้านบาท โดยกระแสเงินสดส่วนใหญ่เกิดจากกระแสเงินสดรับจากการชำระหนี้จากการดำเนินงานรวม 78.43 ล้านบาท เงินสดจ่ายเพื่อสต็อกสินค้าคงเหลือเพิ่มขึ้นจำนวน 50.86 ล้านบาท

กระแสเงินสดสุทธิใช้ไปในกิจกรรมลงทุน จำนวน 45.52 ล้านบาท ซึ่งส่วนใหญ่ใช้ไปในการลงทุนเพื่อขยายสาขาของบริษัทฯ

กระแสเงินสดสุทธิใช้ไปในกิจกรรมจัดหาเงิน จำนวน 71.61 ล้านบาท โดยมีเงินสดจ่ายคืนเงินกู้ยืมระยะสั้นจากสถาบันการเงินจำนวน 70.0 ล้านบาท และใช้ไปเพื่อชำระหนี้สินตามสัญญาเช่าจำนวน 1.61 ล้านบาท

ปัจจัยที่อาจมีผลต่อการดำเนินงานหรือเติบโตในอนาคต

สภาวะการแข่งขันในธุรกิจค้าปลีก การขยายตัวของธุรกิจค้าปลีกทั้งร้านโมเดิร์นเทรด และร้านค้าท้องถิ่น ส่งผลให้การแข่งขันที่รุนแรง ซึ่งอาจส่งผลกระทบต่อยอดขายของบริษัทในอนาคต การใช้กลยุทธ์ด้านการตลาดถือเป็นกลยุทธ์ที่สำคัญที่ใช้รับมือกับสภาวะการแข่งขันที่รุนแรง บริษัทต้องวิเคราะห์ข้อมูลและนำเสนอกลยุทธ์ต่างๆ ต่อลูกค้าอย่างต่อเนื่องเพื่อตอบสนองความต้องการของลูกค้า

นโยบายกระตุ้นเศรษฐกิจของภาครัฐ การออกมาตรการต่างๆ เพื่อกระตุ้นการซื้อสินค้าของผู้บริโภคภายในประเทศ เช่น โครงการบัตรประชารัฐ โครงการคนละครึ่ง เป็นต้น จะส่งผลต่อกำลังซื้อของผู้บริโภคเป็นหลัก โดยเฉพาะการซื้อสินค้าอุปโภคบริโภคในครัวเรือน ซึ่งในอนาคตหากมีมาตรการกระตุ้นเศรษฐกิจเพื่อเพิ่มกำลังซื้อของผู้บริโภค ก็จะมีผลต่อดีภาพรวมรายได้ของบริษัทฯ

กำลังซื้อของผู้บริโภค เป็นปัจจัยที่ส่งผลกระทบต่อภาพรวมรายได้ของบริษัท โดยเฉพาะยอดขายสาขาเดิม อย่างไรก็ตามสินค้าส่วนใหญ่ของบริษัทฯ เป็นสินค้าอุปโภค บริโภค ที่จำเป็นในชีวิตประจำวัน และบริษัทมีกลยุทธ์การส่งเสริมทางการตลาดที่เหมาะสมกับสถานการณ์ต่างๆ เพื่อกระตุ้นการซื้อสินค้าของผู้บริโภค แนวโน้มการปรับตัวเพิ่มขึ้นของสภาวะเศรษฐกิจ รวมทั้งการเพิ่มขึ้นของจำนวนนักท่องเที่ยวจะส่งผลดีต่อสภาวะเศรษฐกิจโดยรวมและเพิ่มกำลังซื้อของผู้บริโภคภายในประเทศ

จึงเรียนมาเพื่อทราบ

ขอแสดงความนับถือ

(นางอมร พุฒิพิริยะ)
กรรมการผู้จัดการ