

CMC09/2026

8 พฤษภาคม 2569

เรื่อง คำอธิบายและการวิเคราะห์ของฝ่ายจัดการสำหรับงวดสามเดือน สิ้นสุดวันที่ 31 มีนาคม 2569  
เรียน กรรมการและผู้จัดการ  
ตลาดหลักทรัพย์แห่งประเทศไทย

ตามที่บริษัท โคมานชี อินเตอร์เนชั่นแนล จำกัด (มหาชน) (“บริษัท” หรือ “โคมานชี”) ได้นำส่งงบการเงินเฉพาะของบริษัทและงบการเงินรวมของบริษัทและบริษัทย่อย (“กลุ่มบริษัท”) สำหรับงวดสามเดือนสิ้นสุดวันที่ 31 มีนาคม 2569 ที่ผ่านการสอบทานจากผู้สอบบัญชีแล้วนั้น บริษัทขอเรียนรายงานเกี่ยวกับการเปลี่ยนแปลงของผลประกอบการเมื่อเปรียบเทียบกับช่วงระยะเวลาเดียวกันกับปีก่อนหน้าที่เกินกว่าร้อยละ 20 ดังนี้

**สรุปการเปลี่ยนแปลงผลการดำเนินงานของบริษัทปรากฏตามตารางด้านล่างนี้**

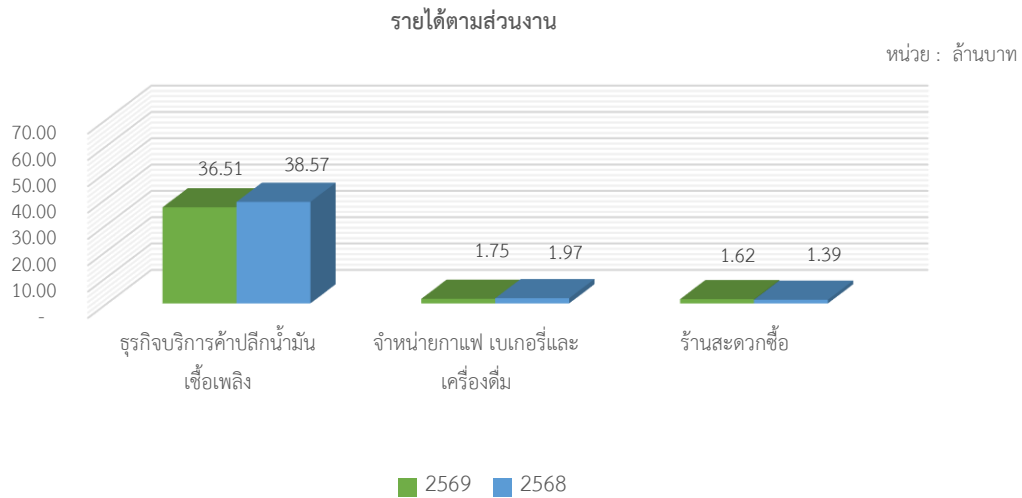
	งบการเงินรวมสำหรับงวด			
	สิ้นสุดวันที่ 31 มีนาคม		เพิ่มขึ้น (ลดลง)	
	2569	2568		
	ล้านบาท	ล้านบาท	ล้านบาท	%
รายได้จากการขาย	39.88	41.93	(20.05)	-4.89%
ต้นทุนขาย	39.22	41.95	(2.73)	-6.51%
<b>กำไรขั้นต้น</b>	<b>0.66</b>	<b>(0.02)</b>	<b>0.68</b>	<b>-3400%</b>
รายได้อื่น*	0.31	0.23	0.08	34.78%
<b>กำไรก่อนค่าใช้จ่าย</b>	<b>0.97</b>	<b>0.21</b>	<b>0.76</b>	<b>361.90%</b>
ค่าใช้จ่ายในการขาย	0.22	0.24	(0.02)	-8.33%
ค่าใช้จ่ายในการบริหาร	5.19	7.41	(2.22)	-29.96%
<b>กำไร (ขาดทุน) จากการดำเนินงาน</b>	<b>(4.44)</b>	<b>(7.44)</b>	<b>3.00</b>	<b>-40.32%</b>
รายได้ทางการเงิน	-	0.20	(0.20)	-100%
ต้นทุนทางการเงิน	0.02	0.07	(0.05)	-71.43%
<b>กำไร (ขาดทุน) ก่อนภาษีเงินได้</b>	<b>(4.46)</b>	<b>(7.44)</b>	<b>3.00</b>	<b>-40.32%</b>
ค่าใช้จ่ายภาษีเงินได้	0.14	0.01	0.13	1300.00%
<b>กำไร (ขาดทุน) สำหรับงวด</b>	<b>(4.60)</b>	<b>(7.32)</b>	<b>2.72</b>	<b>-37.16%</b>
<b>กำไร (ขาดทุน) เบ็ดเสร็จรวมสำหรับงวด</b>	<b>(4.60)</b>	<b>(7.32)</b>	<b>2.72</b>	<b>-37.16%</b>

\* รายได้อื่น ได้แก่ รายได้ค่าเช่า และรายได้ค่าบริการอื่นๆ

**ผลการดำเนินงานสำหรับงวดไตรมาส 1 ปี 2569**

กลุ่มบริษัทมีผลขาดทุนสุทธิของงบการเงินรวม จำนวน 4.60 ล้านบาท คิดเป็นร้อยละ -11.53 ของรายได้รวม เมื่อเปรียบเทียบกับงบการเงินงวดเดียวกันของปีก่อน พบว่ากลุ่มบริษัทมีผลขาดทุนสุทธิลดลงจำนวน 2.72 ล้านบาท สาเหตุหลักลดจากขาดทุนจากการตัดจำหน่าย ภาษีเงินได้ถูกหัก ณ ที่จ่าย ที่ไม่ได้ใช้สิทธิ จำนวน 1.94 ล้านบาท ทั้งนี้ ในปี 2569 ไม่มีรายการดังกล่าว

ข้อมูลรายได้และกำไรขั้นต้นตามส่วนงานของกลุ่มบริษัท สำหรับงวดสิ้นสุดวันที่ 31 มีนาคม 2569 และ 2568 มีดังนี้



ประเภท	ธุรกิจบริการค้าปลีกน้ำมันเชื้อเพลิง		จำหน่ายกาแฟ เบเกอรี่และเครื่องดื่ม		ร้านสะดวกซื้อ		งบการเงินรวม		
	2569	2568	2569	2568	2569	2568	2569	2568	เพิ่มขึ้น (ลดลง)
รายได้	36.51	38.57	1.75	1.97	1.62	1.39	39.88	41.93	(2.05)
ต้นทุนขาย	(36.45)	(39.10)	(1.52)	(1.58)	(1.25)	(1.27)	(39.22)	(41.95)	(2.73)
กำไรขั้นต้น	0.06	(0.53)	0.23	0.39	0.37	0.12	0.66	(0.02)	0.68

ในไตรมาส 1 ปี 2569 กลุ่มบริษัทมีรายได้จากการประกอบธุรกิจ จำนวน 39.88 ล้านบาท ประกอบด้วยรายได้จากส่วนงานธุรกิจบริการค้าปลีกน้ำมันเชื้อเพลิง จำนวน 36.51 ล้านบาท ส่วนงานร้านจำหน่ายกาแฟ เบเกอรี่และเครื่องดื่ม จำนวน 1.75 ล้านบาท และส่วนงานธุรกิจร้านสะดวกซื้อ จำนวน 1.62 ล้านบาท เมื่อเปรียบเทียบกับงบการเงินงวดเดียวกันของปีก่อนพบว่ารายได้รวมของกลุ่มบริษัทลดลงจำนวน 2.05 ล้านบาท โดยส่วนใหญ่ลดลงจากส่วนงานธุรกิจบริการค้าปลีกน้ำมันเชื้อเพลิงจำนวน 2.06 ล้านบาท เนื่องจากราคาขายน้ำมันเฉลี่ยในไตรมาส 1 ปี 2569 ลดลงเมื่อเทียบกับช่วงเดียวกันของปี 2568 แม้ว่าบริษัทจะมีปริมาณการจำหน่ายน้ำมันเพิ่มขึ้น

ส่วนของต้นทุนขายในไตรมาส 1 ปี 2569 กลุ่มบริษัทมีต้นทุนการขายรวมจำนวน 39.22 ล้านบาท ลดลงจำนวน 2.73 ล้านบาท หรืออัตราลดลงร้อยละ 6.51 เมื่อเปรียบเทียบกับงบการเงินงวดเดียวกันของปีก่อน ที่มีจำนวน 41.95 ล้านบาท โดยการลดลงนี้สอดคล้องกับทิศทาง การลดลงของรายได้ในปี

รายได้อื่นที่แสดงในงบการเงินรวมมีจำนวน 0.31 ล้านบาท โดยส่วนใหญ่มาจากรายได้ค่าเช่า เมื่อเปรียบเทียบกับงบการเงินงวดเดียวกันของปีก่อน พบว่าไม่มีการเปลี่ยนแปลงอย่างมีนัยสำคัญ

ค่าใช้จ่ายในงบการเงินรวมสำหรับงวดไตรมาส 1 ปี 2569 กลุ่มบริษัทมีค่าใช้จ่ายรวมจำนวน 5.43 ล้านบาท ลดลง เมื่อเปรียบเทียบกับงบการเงินงวดเดียวกันของปีก่อนจำนวน 2.29 ล้านบาท หรือคิดเป็นอัตราการลดลงร้อยละ 29.66 สาเหตุหลัก ลดจากขาดทุนจากการตัดจำหน่าย ภาษีเงินได้ถูกหัก ณ ที่จ่าย ที่ไม่ได้ใช้สิทธิ จำนวน 1.94 ล้านบาท ทั้งนี้ ในปี 2569 ไม่มีรายการดังกล่าว

## ฐานะทางการเงิน

ฐานะทางการเงิน	31 มีนาคม 2569	31 ธันวาคม 2568	เพิ่มขึ้น (ลดลง)	ร้อยละ
สินทรัพย์หมุนเวียน	56.05	59.55	(3.50)	(5.88)
สินทรัพย์ไม่หมุนเวียน	87.56	88.95	(1.39)	(1.56)
<b>รวมสินทรัพย์</b>	<b>143.61</b>	<b>148.50</b>	<b>(4.89)</b>	<b>(3.29)</b>
หนี้สินหมุนเวียน	13.38	13.67	(0.29)	(2.12)
หนี้สินไม่หมุนเวียน	0.31	0.32	(0.01)	(3.13)
<b>รวมหนี้สิน</b>	<b>13.69</b>	<b>13.99</b>	<b>(0.30)</b>	<b>(2.14)</b>
ส่วนของผู้ถือหุ้นบริษัทใหญ่	129.92	134.51	(4.59)	(3.41)
ส่วนของผู้มีส่วนได้เสียที่ไม่มีอำนาจควบคุม	-	-	-	-
<b>รวมส่วนของผู้ถือหุ้น</b>	<b>129.92</b>	<b>134.51</b>	<b>(4.59)</b>	<b>(3.41)</b>
<b>รวมหนี้สินและส่วนของผู้ถือหุ้น</b>	<b>143.61</b>	<b>148.50</b>	<b>(4.89)</b>	<b>(3.29)</b>

ณ วันที่ 31 มีนาคม 2569 กลุ่มบริษัทมีสินทรัพย์รวมจำนวน 143.61 ล้านบาท ลดลงจำนวน 4.89 ล้านบาท หรือ อัตราลดลงร้อยละ 3.29 เมื่อเปรียบเทียบกับงบการเงินของปี 2568 ซึ่งมีสินทรัพย์รวมจำนวน 148.50 ล้านบาท การลดลงดังกล่าวมาจากสินทรัพย์หมุนเวียนลดลงจำนวน 3.50 ล้านบาท โดยส่วนใหญ่เกิดจากเงินฝากธนาคารลดลงจำนวน 3.88 ล้านบาท เนื่องจากบริษัทได้นำเงินไปใช้เป็นค่าใช้จ่ายในการดำเนินงานตามปกติ

สำหรับสินทรัพย์ไม่หมุนเวียนลดลงจำนวน 1.39 ล้านบาท โดยมีสาเหตุหลักมาจากการบันทึกค่าเสื่อมราคาของอาคารและอุปกรณ์ รวมถึงสินทรัพย์สิทธิการใช้

ในส่วนหนี้สินรวม กลุ่มบริษัทมีหนี้สินรวมจำนวน 13.69 ล้านบาท ลดลงจำนวน 0.30 ล้านบาท หรืออัตราลดลงร้อยละ 2.14 เมื่อเปรียบเทียบกับงบการเงินของปี 2568 ซึ่งมีหนี้สินรวมจำนวน 13.99 ล้านบาท การลดลงดังกล่าวมีสาเหตุหลักจากหนี้สินตามสัญญาเช่าที่ลดลง รวมถึงการลดลงของหนี้สินอื่นจากการชำระหนี้ตามปกติของกลุ่มบริษัท

สำหรับส่วนของผู้ถือหุ้นของบริษัทใหญ่มีจำนวน 129.92 ล้านบาท เมื่อเปรียบเทียบกับงบการเงินของปี 2568 ลดลงจำนวน 4.59 ล้านบาท หรืออัตราลดลงร้อยละ 3.41 มาจากขาดทุนส่วนที่เป็นของผู้ถือหุ้นบริษัทสำหรับงวดไตรมาส 1 ปี 2569

จึงเรียนมาเพื่อทราบ

ขอแสดงความนับถือ

--ลัดดาวัลย์ จันอุตร--

(นางสาวลัดดาวัลย์ จันอุตร)  
ประธานเจ้าหน้าที่ฝ่ายการเงิน