



**บริษัท ไทยเพรซิเดนท์ฟูดส์ จำกัด (มหาชน)**  
**คำอธิบายและการวิเคราะห์ฐานะการเงินและผลการดำเนินงาน**  
**สำหรับไตรมาสที่ 1 สิ้นสุดวันที่ 31 มีนาคม 2569**

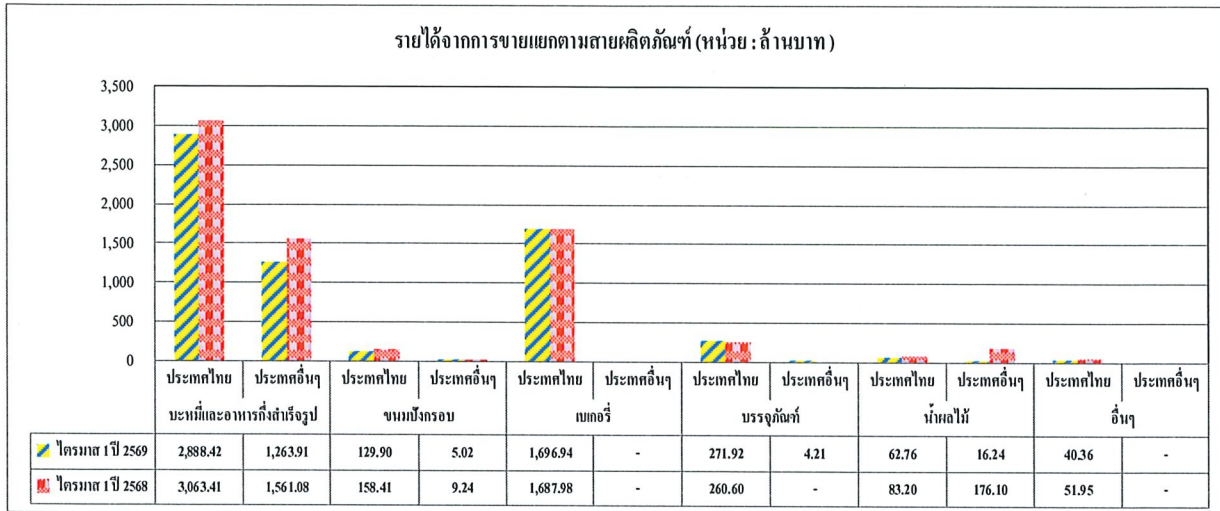
**1. ผลการดำเนินงาน**

สำหรับผลการดำเนินงานไตรมาสที่ 1 สิ้นสุดวันที่ 31 มีนาคม 2569 เปรียบเทียบกับงวดเดียวกันของปี 2568 มีกำไรเฉพาะส่วนที่เป็นของผู้ถือหุ้นบริษัทฯ 886.16 ล้านบาท ลดลงเมื่อเทียบกับงวดเดียวกันของปีก่อนที่มีจำนวน 981.49 ล้านบาท หรือคิดเป็นร้อยละ 9.71 ดังรายละเอียดงบกำไรขาดทุนอย่างย่อ ดังนี้

	มกราคม - มีนาคม		เปลี่ยนแปลง	(%)
	2569	2568		
รายได้จากการขาย	6,379.69	7,051.97	-672.28	-9.53
ต้นทุนขาย	4,245.02	4,825.40	-580.38	-12.03
กำไรขั้นต้น	2,134.67	2,226.57	-91.90	-4.13
อัตรากำไรขั้นต้น	33.46%	31.57%	1.89%	
รายได้เงินปันผล	74.55	55.83	18.72	33.53
รายได้อื่น	142.92	83.43	59.49	71.31
ค่าใช้จ่ายในการขายและบริหาร	1,232.55	1,090.68	141.87	13.01
กำไรจากกิจกรรมดำเนินงาน	1,119.59	1,275.15	-155.56	-12.20
ส่วนแบ่งกำไรจากเงินลงทุนในบริษัทร่วมและการร่วมค้า	43.12	53.41	-10.29	-19.27
รายได้ทางการเงิน	140.57	167.94	-27.37	-16.30
ต้นทุนทางการเงิน	-1.25	-1.24	-0.01	0.81
ค่าใช้จ่ายภาษีเงินได้	-201.77	-224.75	22.98	-10.22
ส่วนที่เป็นของผู้มีส่วนได้เสียที่ไม่มีอำนาจควบคุมของบริษัทย่อย	214.10	289.02	-74.92	-25.92
กำไรส่วนที่เป็นของผู้ถือหุ้นบริษัทฯ	886.16	981.49	-95.33	-9.71

**1.1 รายได้จากการขาย**

บริษัทฯ มียอดขายรวมสำหรับไตรมาสที่ 1/2569 และ 1/2568 จำนวน 6,379.69 ล้านบาท และ 7,051.97 ล้านบาท ตามลำดับ คิดเป็นการลดลงร้อยละ 9.53



เมื่อพิจารณาตามประเภทสินค้าและพื้นที่จำหน่าย พบว่า รายได้จากการจำหน่ายขนมและอาหารกึ่งสำเร็จรูปทั้งในประเทศและต่างประเทศลดลงร้อยละ 10.21 สาเหตุหลักมาจากการสิ้นสุดมาตรการกระตุ้นเศรษฐกิจภายในประเทศ รวมถึงผลกระทบจากสถานการณ์ระหว่างไทยและกัมพูชาที่ยังคงยืดเยื้อ ส่งผลให้ยอดขายบริเวณชายแดนและการส่งออกไปยังกัมพูชาปรับตัวลดลง

สำหรับกลุ่มผลิตภัณฑ์ขนมปังกรอบ น้ำผลไม้ และสินค้าอื่น ๆ มียอดขายลดลงร้อยละ 19.52 ร้อยละ 69.53 และร้อยละ 22.30 ตามลำดับ ขณะที่กลุ่มบรรจุภัณฑ์และเบเกอรี่ยังคงมีการเติบโตเล็กน้อยที่ร้อยละ 5.96 และร้อยละ 0.53 ตามลำดับ

### 1.2 ต้นทุนขาย

ต้นทุนขายสำหรับไตรมาสที่ 1/2569 มีจำนวน 4,245.02 ล้านบาท ลดลง 580.38 ล้านบาท หรือร้อยละ 12.03 เมื่อเปรียบเทียบกับช่วงเวลาเดียวกันกับปีก่อน สอดคล้องกับการลดลงของยอดขาย ประกอบกับราคาวัตถุดิบหลักที่ปรับตัวลดลง โดยสัดส่วนต้นทุนขายต่อรายได้จากการขาย สำหรับไตรมาสที่ 1/2569 อยู่ที่ร้อยละ 66.54 ต่ำกว่าช่วงเวลาเดียวกันของปีก่อนซึ่งอยู่ที่ร้อยละ 68.43

### 1.3 ค่าใช้จ่ายในการขายและบริหาร

ค่าใช้จ่ายในการขายและบริหาร สำหรับไตรมาสที่ 1/2569 มีจำนวน 1,232.55 ล้านบาท เพิ่มขึ้น 141.87 ล้านบาท คิดเป็นร้อยละ 13.01 เมื่อเปรียบเทียบกับช่วงเวลาเดียวกันกับปีก่อน สาเหตุหลักมาจากการปรับมูลค่ายุติธรรมของสินทรัพย์ทางการเงิน และการตั้งค่าเพื่อผลขาดทุนด้านเครดิตที่คาดว่าจะเกิดขึ้น เมื่อเปรียบเทียบกับเป็นสัดส่วนค่าใช้จ่ายในการขายและบริหารต่อรายได้จากการขายสำหรับไตรมาสที่ 1/2569 และ 1/2568 เท่ากับร้อยละ 19.32 และ 15.47 ตามลำดับ



## 1.4 กำไรสุทธิ

บริษัทฯ มีกำไรสุทธิ ส่วนที่เป็นของผู้ถือหุ้นบริษัทฯ สำหรับไตรมาสที่ 1/2569 จำนวน 886.16 ล้านบาท ลดลง 95.33 ล้านบาท หรือคิดเป็นร้อยละ 9.71 เมื่อเปรียบเทียบกับช่วงเดียวกันกับปีก่อน เนื่องจากสาเหตุที่กล่าวมาข้างต้น โดยมีอัตรากำไรสุทธิอยู่ที่ระดับร้อยละ 13.07 ต่ำกว่าไตรมาส 1/2568 ซึ่งอยู่ที่ร้อยละ 13.24

## 2. ฐานะการเงิน

สำหรับงบฐานะการเงิน ณ วันที่ 31 มีนาคม 2569 ของกลุ่มบริษัทฯ มีการเปลี่ยนแปลงไปเมื่อเทียบกับ ณ วันที่ 31 ธันวาคม 2568 ดังนี้

### 2.1 สินทรัพย์

หน่วย : ล้านบาท

	สินทรัพย์รวม			
	31 มีนาคม 2569	31 ธันวาคม 2568	เปลี่ยนแปลง	(%)
เงินสดและรายการเทียบเท่าเงินสด	6,737.25	6,114.61	622.64	10.18
ลูกหนี้การค้าและลูกหนี้หมุนเวียนอื่น	3,441.71	3,630.30	(188.59)	(5.19)
หลักทรัพย์ซื้อโดยมีสัญญาขายคืน	528.29	383.19	145.10	37.87
เงินให้กู้ยืมแก่กิจการที่ไม่เกี่ยวข้องกัน	1,000.00	1,000.00	-	-
สินค้าคงเหลือ	2,224.45	2,042.24	182.21	8.92
สินทรัพย์ทางการเงินหมุนเวียนอื่น	13,184.87	13,227.26	(42.39)	(0.32)
สินทรัพย์หมุนเวียนอื่น	268.21	243.33	24.88	10.22
<b>รวมสินทรัพย์หมุนเวียน</b>	<b>27,384.78</b>	<b>26,640.93</b>	<b>743.85</b>	<b>2.79</b>
เงินให้กู้ยืมระยะยาวแก่กิจการที่เกี่ยวข้องกัน	52.45	30.60	21.85	71.41
เงินลงทุนในบริษัทร่วมและกิจการร่วมค้า	4,298.25	4,293.97	4.28	0.10
สินทรัพย์ทางการเงินไม่หมุนเวียนอื่น	10,830.94	10,310.31	520.63	5.05
อสังหาริมทรัพย์เพื่อการลงทุน	365.92	365.92	-	-
ที่ดิน อาคารและอุปกรณ์	9,417.01	9,554.62	(137.62)	(1.44)
สินทรัพย์ไม่หมุนเวียนอื่น	409.83	379.90	29.93	7.88
<b>รวมสินทรัพย์ไม่หมุนเวียน</b>	<b>25,374.39</b>	<b>24,935.32</b>	<b>439.07</b>	<b>1.76</b>
<b>รวมสินทรัพย์</b>	<b>52,759.17</b>	<b>51,576.25</b>	<b>1,182.92</b>	<b>2.29</b>



สินทรัพย์รวม ณ วันที่ 31 มีนาคม 2569 มีจำนวน 52,759.17 ล้านบาท เพิ่มขึ้นจากสิ้นปีก่อนจำนวน 1,182.92 ล้านบาท หรือคิดเป็นร้อยละ 2.29 สินทรัพย์หลักที่สำคัญ ได้แก่ สินทรัพย์หมุนเวียน 27,384.78 ล้านบาท คิดเป็นร้อยละ 51.91 ของสินทรัพย์รวม และสินทรัพย์ไม่หมุนเวียนรวม 25,374.39 ล้านบาท คิดเป็นร้อยละ 48.09 ของสินทรัพย์รวม โดยรายการหลักที่เพิ่มขึ้นมาจาก รายการเงินสดและรายการเทียบเท่าเงินสด และสินทรัพย์ทางการเงินไม่หมุนเวียนอื่น

## 2.2 หนี้สินรวม

หน่วย : ล้านบาท

	หนี้สินรวมและส่วนของผู้ถือหุ้น			
	31 มีนาคม 2569	31 ธันวาคม 2568	เปลี่ยนแปลง	(%)
เจ้าหนี้การค้าและเจ้าหนี้หมุนเวียนอื่น	2,116.35	2,150.95	(34.60)	(1.61)
ส่วนของหนี้สินตามสัญญาเช่าที่ถึงกำหนดชำระภายในหนึ่งปี	43.53	44.04	(0.51)	(1.16)
หนี้สินหมุนเวียนอื่น	1,293.49	1,223.06	70.43	5.76
หนี้สินไม่หมุนเวียน	1,263.28	1,276.95	(13.67)	(1.07)
<b>รวมหนี้สิน</b>	<b>4,716.65</b>	<b>4,695.00</b>	<b>21.65</b>	<b>0.46</b>
<b>รวมส่วนของผู้ถือหุ้น</b>	<b>48,042.52</b>	<b>46,881.25</b>	<b>1,161.27</b>	<b>2.48</b>

หนี้สินรวมของบริษัทฯ ณ วันที่ 31 มีนาคม 2569 มีจำนวน 4,716.65 ล้านบาท เพิ่มขึ้นจากสิ้นปี 2568 จำนวน 21.65 ล้านบาท ส่วนใหญ่มาจากรายการค่าใช้จ่ายค้างจ่ายอื่น โดยมีอัตราส่วนหนี้สินต่อส่วนของผู้ถือหุ้นเท่ากับ 0.13 เท่า

## 2.3 ส่วนของผู้ถือหุ้น

ณ วันที่ 31 มีนาคม 2569 ส่วนของผู้ถือหุ้นของบริษัทฯ มีจำนวน 48,042.52 ล้านบาท เพิ่มขึ้นจากสิ้นปี 2568 เป็นจำนวน 1,161.27 ล้านบาท หรือร้อยละ 2.48 โดยมีสาเหตุหลักจากผลกำไรจากการดำเนินงานของบริษัทฯ



## 3. สภาพคล่อง

งบกระแสเงินสดสำหรับงวดสามเดือน สิ้นสุดวันที่ 31 มีนาคม 2569 แยกเป็นรายละเอียดแต่ละกิจกรรมดังนี้

หน่วย : ล้านบาท

	มกราคม - มีนาคม	
	2569	2568
กระแสเงินสดจากกิจกรรมดำเนินงาน	1,110.48	1,157.96
กระแสเงินสดจากกิจกรรมลงทุน	(487.54)	(643.50)
กระแสเงินสดจากกิจกรรมจัดหาเงิน	(13.53)	(15.19)
ผลกระทบจากการเปลี่ยนแปลงในอัตราแลกเปลี่ยน	13.23	(9.87)
กระแสเงินสดสุทธิ	609.41	499.27

บริษัทฯ มีกระแสเงินสดสุทธิได้มาจากกิจกรรมดำเนินงาน จำนวน 1,110.48 ล้านบาท มีกระแสเงินสดใช้ไปจากกิจกรรมลงทุน และกิจกรรมการจัดหาเงิน จำนวน 487.54 ล้านบาท และ 13.53 ล้านบาท ณ วันที่ 31 มีนาคม 2569 มีเงินสดและรายการเทียบเท่าเงินสด จำนวน 6,737.25 ล้านบาท เพิ่มขึ้นจากต้นงวด เป็นเงิน 609.41 ล้านบาท

จึงเรียนมาเพื่อทราบ

ขอแสดงความนับถือ

(นายวสันต์ บุญสัมพันธ์กิจ)

ผู้จัดการฝ่ายการเงินและการลงทุน (CFO)

วันที่ 15 พฤษภาคม 2569