

15 พฤษภาคม 2569

เรื่อง คำอธิบายและการวิเคราะห์งบการเงินและผลการดำเนินงานสำหรับไตรมาสที่ 1/2569 สิ้นสุดวันที่ 31 มีนาคม 2569

เรียน กรรมการและผู้จัดการตลาดหลักทรัพย์แห่งประเทศไทย

บริษัท ลีโอ โกลบอล โลจิสติกส์ จำกัด (มหาชน) ("บริษัทฯ") และบริษัทย่อย ขอเรียนชี้แจงผลการดำเนินงานและข้อมูลทางการเงินสำหรับไตรมาส 1/2569 สิ้นสุดวันที่ 31 มีนาคม 2569

จุดเด่น : ในไตรมาส 1/2569 บริษัทฯ มีรายได้รวม 313.9 ล้านบาท เพิ่มขึ้นร้อยละ 5 เมื่อเทียบกับไตรมาส 4/2568 แต่ลดลงร้อยละ 9 เมื่อเทียบกับไตรมาส 1/2568 เนื่องจากสถานะการส่งออกนำเข้าในช่วงเดือนมกราคมและกุมภาพันธ์ปี 2569 มีการชะลอตัวลงจากสถานะเศรษฐกิจโลกของโลกรวมทั้งบริษัทฯ เริ่มได้รับผลกระทบเชิงบวกจากการปรับตัวเพิ่มขึ้นของค่าระวางเนื่องจากสถานะสงครามอิหร่าน-สหรัฐอเมริกาในช่วงเดือนมีนาคม จึงทำให้รายได้รวมลดลงจากไตรมาส 1/2568 เพียงเล็กน้อย และคาดว่าผลกระทบเชิงบวกนี้จะดำเนินต่อไปอีกอย่างน้อย 6 เดือนภายในปี 2569 ทำให้อัตราค่าระวางยังอยู่ในสถานะสูง และทำให้บริษัทฯ มีโอกาสในการรักษาอัตราค่าไ้ระดับให้สูงขึ้นตามอัตราค่าระวางที่สูงขึ้น

รายได้จากค่าบริการอื่นๆที่สูงกว่าไตรมาส 1/2568 ได้แก่ค่าขนส่งทางอากาศ และบริการโลจิสติกส์แบบครบวงจรเนื่องจากภาวะสงครามและทำให้เกิดการชะงักงันในการขนส่งสินค้าทางเรือที่ต้องผ่านทางช่องแคบฮอร์มุซ จึงมีความต้องการในการขนส่งสินค้าทางอากาศไปในภูมิภาคตะวันออกกลางเพิ่มมากขึ้น และอัตราค่าระวางก็มีการปรับตัวสูงขึ้น กอปรกับทางบริษัทฯ มีรายได้จากงานขนส่งสินค้าขนาดใหญ่ (Heavy Lift & Project Cargoes) ในช่วงไตรมาส 1/2569 จึงทำให้รายได้บริการโลจิสติกส์แบบครบวงจรมีการเติบโต ทั้งนี้รายได้จากธุรกิจการขนส่งสินค้าทางอากาศและการให้บริการโลจิสติกส์แบบครบวงจร มีรายได้เพิ่มขึ้นจากไตรมาส 1/2568 ร้อยละ 12.5 บริษัทฯ มีอัตราค่าไ้ระดับในไตรมาส 1/2569 เท่ากับร้อยละ 32 ซึ่งเท่ากับไตรมาส 4/2568 แต่สูงกว่าไตรมาส 1/2568 ที่อยู่ที่ระดับร้อยละ 30

บริษัทฯ สามารถสร้างการเติบโตของ EBITDA ตามแผนงาน Jump+ ที่บริษัทฯ ได้ประกาศไว้ โดยมี EBITDA ในไตรมาส 1/2569 เท่ากับ 33.5 ล้านบาท เมื่อเทียบกับ EBITDA ของไตรมาส 1/2568 ที่ 30.2 ล้านบาท และของไตรมาส 4/2568 ที่ 13.3 ล้านบาท ผลประกอบการของไตรมาส 1/2569 เมื่อเปรียบเทียบกับไตรมาส 4/2568 มีการเติบโตของ EBITDA มีอัตราที่สูงขึ้นถึงร้อยละ 153% และ มีการเติบโตของ Net Profit สูงขึ้น 199% ปัจจัยหลักที่ทำให้ EBITDA ของบริษัทฯ มีการเติบโตขึ้นมากเนื่องจากความสามารถในการผลักดันให้ธุรกิจ Non-Freight และ Non-Logistics มีการเติบโตของรายได้อย่างต่อเนื่อง โดยเป็นไปตามตามแผนธุรกิจ 3x6 Growth Matrix และตามแผนงานที่ได้รับไว้ในโครงการ Jump+ ธุรกิจให้เข้าพื้นที่เก็บของขนาดเล็ก (Self-Storage) และธุรกิจรับฝากตู้สินค้า (Container Depot) มีรายได้ในไตรมาส 1/2569 เท่ากับ 12.9 ล้านบาท เพิ่มขึ้นร้อยละ 26 เมื่อเปรียบเทียบกับไตรมาส 4/2568 และเมื่อเทียบกับไตรมาส 1/2568 เพิ่มขึ้นถึงร้อยละ 60 นอกจากนี้รายได้จากการขนส่งสินค้าทางรางของบริษัทในกลุ่ม ได้แก่ บริษัท LaneXang Express และบริษัท Srirang-Leo Multimodal Logistics ก็มีการเติบโตของรายได้เพิ่มขึ้นถึงร้อยละ 23 เมื่อเปรียบเทียบกับไตรมาส 1/2569 กับไตรมาส 4/2568

ท่ามกลางความผันผวนทางเศรษฐกิจอันเนื่องมาจากสงครามอิหร่าน-สหรัฐอเมริกา บริษัทฯ ก็ยังมีความมั่นใจว่าบริษัทฯ จะสามารถผลักดันให้รายได้ ผลการดำเนินงาน และ EBITDA ของบริษัทฯ ในปี 2569 ให้มีการเติบโตตามแผนงาน "3x6 Growth Matrix" เพื่อเฉลิมฉลองการครบรอบ 36 ปี รวมถึงบรรลุเป้าหมายที่ได้วางไว้ในแผนไว้ตามโครงการ Jump+ ได้อย่างแน่นอน

ภาพรวมผลการดำเนินงาน

(หน่วย : ล้านบาท)	2569	2568	2568	% เปลี่ยนแปลง	
	Q1	Q4	Q1	Q-o-Q	Y-o-Y
รายได้จากการให้บริการและรายได้อื่น	313.9	299.3	346.0	5%	-9%
กำไรขั้นต้น	100.2	94.0	105.2	7%	-5%
อัตราค่าไ้ระดับ (%)	32%	32%	30%		
กำไรสุทธิ : ผู้ถือหุ้นบริษัทใหญ่	7.5	-7.6	8.7	199%	-13%
อัตราค่าไ้สุทธิ (%)	2.4%	-2.5%	2.5%		
EBITDA	33.5	13.3	30.2	153%	11%

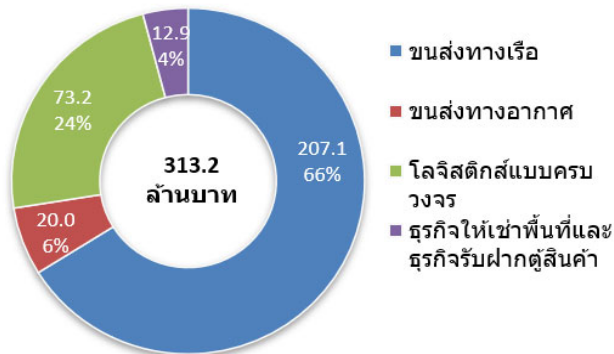
ในไตรมาส 1/2569 บริษัทฯและบริษัทย่อยมีรายได้รวม จำนวน 313.9 ล้านบาท เพิ่มขึ้น 14.6 ล้านบาท คิดเป็นร้อยละ 5 จากไตรมาส 4/2568 บริษัทฯ มีกำไรขั้นต้นในไตรมาส 1/2569 100.2 ล้านบาท เพิ่มขึ้น 6.2 ล้านบาท คิดเป็นร้อยละ 7 เมื่อเปรียบเทียบกับไตรมาส 4/2568 มีอัตรากำไรขั้นต้นอยู่ที่ร้อยละ 32 ในไตรมาส 1/2569 เท่ากับไตรมาส 4/2568 แต่เพิ่มขึ้นจากไตรมาส 1/2568 ที่เท่ากับที่ร้อยละ 30

บริษัทฯและบริษัทย่อยมีกำไรสุทธิในส่วนของผู้ถือหุ้นใหญ่ ในไตรมาส 1/2569 จำนวน 7.5 ล้านบาท เพิ่มขึ้นจากไตรมาส 4/2568 เกือบร้อยละ 200 และมี EBITDA ในไตรมาส 1/2569 เท่ากับ 33.5 ล้านบาท เพิ่มขึ้นจากไตรมาส 4/2568 ถึง 20.2 ล้านบาท

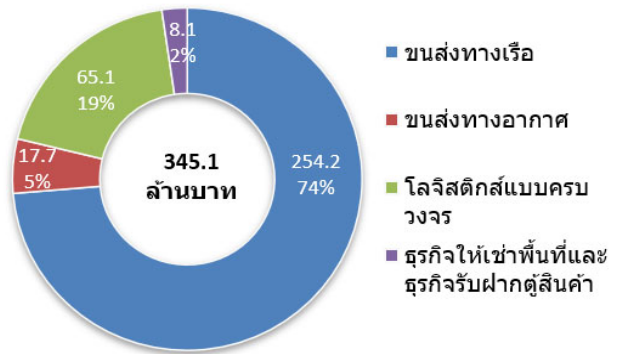
รายได้และสัดส่วนรายได้จำแนกตามกลุ่มธุรกิจ

กลุ่มธุรกิจ	2569	2568	2568	% เปลี่ยนแปลง		2569	%	2568	%
	Q1	Q4	Q1	Q-o-Q	Y-o-Y	3 เดือน	สัดส่วน	3 เดือน	สัดส่วน
1. การขนส่งสินค้าระหว่างประเทศทางเรือ	207.1	200.5	254.2	3%	-19%	207.1	66%	254.2	74%
2. การขนส่งสินค้าระหว่างประเทศทางอากาศ	20.0	22.9	17.7	-13%	13%	20.0	6%	17.7	5%
3. การบริการโลจิสติกส์แบบครบวงจร	73.2	64.1	65.1	14%	12%	73.2	24%	65.1	19%
4. ธุรกิจให้เช่าพื้นที่และธุรกิจรับฝากตู้สินค้า	12.9	10.3	8.1	26%	60%	12.9	4%	8.1	2%
รวม	313.2	297.8	345.1	5%	-9%	313.2	100%	345.1	100%

รายได้(ล้านบาท) ปี 2569 (มด.- มิด.)



รายได้(ล้านบาท) ปี 2568 (มด.- มิด.)



บริษัทฯและบริษัทย่อยมีรายได้ในช่วง 3 เดือนแรกของปี 2569 เท่ากับ 313.2 ล้านบาทประกอบด้วย

- 1)การขนส่งสินค้าระหว่างประเทศทางเรือ(Sea Freight) มีรายได้รวม 207.1 ล้านบาท คิดเป็นร้อยละ 66 ของรายได้รวม
- 2)การขนส่งสินค้าระหว่างประเทศทางอากาศ(Air Freight) มีรายได้รวม 20.0 ล้านบาท คิดเป็นร้อยละ 6 ของรายได้รวม
- 3)การบริการด้านบริการโลจิสติกส์แบบครบวงจร (Integrated Logistics Services) ซึ่งประกอบด้วย การขนส่ง การบริการดำเนินพิธีการศุลกากร และบริการเสริมอื่นๆ มีรายได้รวม 73.2 ล้านบาท คิดเป็นร้อยละ 24 ของรายได้รวม
- 4)ธุรกิจให้เช่าพื้นที่เก็บของขนาดเล็กและธุรกิจรับฝากตู้สินค้า (Self-Storage and Container Depot Service) ซึ่งประกอบด้วย บริการให้เช่าพื้นที่เพื่อจัดเก็บสิ่งของตามความต้องการของลูกค้า การบริการพื้นที่รับฝากและซ่อมตู้คอนเทนเนอร์ การบริการในธุรกิจนี้มีรายได้รวม 12.9 ล้านบาท คิดเป็นร้อยละ 4 ของรายได้รวม

การวิเคราะห์ผลการดำเนินงาน

1.บริการขนส่งสินค้าระหว่างประเทศทางเรือ

ค่าบริการขนส่งสินค้าระหว่างประเทศทางเรือ สำหรับไตรมาส 1/2569 เพิ่มขึ้นร้อยละ 3 เมื่อเทียบกับไตรมาส 4/2568 แต่ลดลงร้อยละ 19 เมื่อเทียบกับไตรมาส 1/2568 ถึงแม้ว่าค่าระวางเรือจะทยอยปรับขึ้นในช่วงปลายไตรมาส 1/2569 เนื่องจากสงครามระหว่างสหรัฐอเมริกาและอิสราเอลกับอิหร่าน แต่อัตราค่าระวางทางเรือโดยเฉลี่ยจะยังต่ำกว่าไตรมาส 1/2568 จึงทำให้รายได้จากการขนส่งสินค้าทางเรือต่ำลงเมื่อเปรียบเทียบกับไตรมาส 1/2568

2.บริการขนส่งสินค้าระหว่างประเทศทางอากาศ

ค่าบริการขนส่งสินค้าระหว่างประเทศทางอากาศ สำหรับไตรมาส 1/2569 ลดลงร้อยละ 13 เมื่อเทียบกับไตรมาส 4/2568 แต่เพิ่มขึ้นร้อยละ 13 เมื่อเทียบกับ ไตรมาส 1/2568

3. การบริการโลจิสติกส์แบบครบวงจร

3.1 ค่าขนส่งและบริการอื่นที่เกี่ยวข้องกับการขนส่ง

ธุรกิจให้บริการด้านค่าขนส่ง ขนถ่ายสินค้าและบริการอื่นที่เกี่ยวข้องกับการขนส่ง สำหรับไตรมาส 1/2569 เพิ่มขึ้นร้อยละ 15 เมื่อเปรียบเทียบกับไตรมาส 4/2568 และเพิ่มขึ้นร้อยละ 29 เมื่อเทียบกับไตรมาส 1/2568 เนื่องจากมีปริมาณจำนวนเที่ยวของการขนส่งที่ให้บริการมากขึ้น

3.2 ค่าบริการด้านตัวแทนในการดำเนินพิธีศุลกากรและอื่น ๆ

ธุรกิจให้บริการด้านตัวแทนในการดำเนินพิธีศุลกากรและอื่นๆ สำหรับไตรมาส 1/2569 เพิ่มขึ้นร้อยละ 16 เมื่อเทียบกับไตรมาส 4/2568 และเพิ่มขึ้นร้อยละ 3 เมื่อเทียบกับไตรมาส 1/2568 เนื่องจากบริษัทฯ มีรายได้และจำนวนการให้บริการพิธีการศุลกากรเพิ่มขึ้น

4. ธุรกิจให้เช่าพื้นที่เก็บของขนาดเล็ก (Self-Storage) และธุรกิจรับฝากตู้สินค้า (Container Depot)

สำหรับธุรกิจในกลุ่มนี้มีรายได้ในไตรมาส 1/2569 เท่ากับ 12.9 ล้านบาท เพิ่มขึ้นร้อยละ 26 เมื่อเปรียบเทียบกับไตรมาส 4/2568 และเมื่อเทียบกับไตรมาส 1/2568 เพิ่มขึ้นถึงร้อยละ 60 รายได้ส่วนใหญ่เติบโตมาจากธุรกิจรับฝากตู้สินค้า (Container Depot) เติบโตขึ้นอย่างมากตามรายละเอียดดังนี้

4.1 ธุรกิจการให้บริการเช่าพื้นที่เก็บของขนาดเล็ก (Self-Storage)

สำหรับไตรมาส 1/2569 เพิ่มขึ้นร้อยละ 2 เมื่อเทียบกับไตรมาส 4/2568 แต่ลดลงร้อยละ 10 เมื่อเปรียบเทียบกับไตรมาส 1/2568 เนื่องจากมีลูกค้าบางรายครบกำหนดสัญญาเช่าแล้วไม่ได้ทำการต่อสัญญา ทั้งนี้บริษัทฯ อยู่ระหว่างการเร่งหาลูกค้าใหม่เข้ามาใช้บริการเพิ่มเติม

4.2 ธุรกิจให้พื้นที่บริการรับฝากและซ่อมตู้คอนเทนเนอร์ (Container Depot)

เป็นธุรกิจที่มีการเติบโตเปลี่ยนแปลงได้ชัดเจน โดยมีรายได้ในไตรมาส 1/2569 เพิ่มขึ้นจากไตรมาส 4/2568 ถึงร้อยละ 47 และเมื่อเปรียบเทียบกับ ไตรมาส 1/2568 เพิ่มขึ้นสูงเป็น 3 เท่า ซึ่งเกิดจากการมีลูกค้ารายใหม่เข้ามาใช้บริการเพิ่มขึ้นอย่างต่อเนื่องที่เข้ามาใช้บริการฝากตู้ และ บริการซ่อมตู้

รายได้อื่น

ส่วนใหญ่เป็นเงินปันผล และ ดอกเบี้ยรับ ตามรายละเอียดดังนี้

รายได้	ปี 2569 (มค.-มีค.)	ปี 2568 (มค.-มีค.)	% เปลี่ยนแปลง
1.เงินปันผล	87,500	175,000	-50%
2.ดอกเบี้ยรับ	340,395	625,394	-46%
3.รายได้ค่าเช่า/ค่าบริการ	231,950	95,524	143%
4.รายได้เบ็ดเตล็ด	13,078	18,522	-29%
รวม	672,923	914,440	-26%

ค่าใช้จ่ายในการขายและบริหาร

บริษัทฯ มีค่าใช้จ่ายในการขายและบริหาร ในไตรมาส 1/2569 ลดลงร้อยละ 4 เมื่อเทียบกับไตรมาส 4/2568 แต่เพิ่มขึ้นร้อยละ 3 เมื่อเทียบกับไตรมาส 1/2568 เนื่องจากการจ่ายผลตอบแทนพนักงานขายที่เพิ่มขึ้นตามผลงานและการปรับอัตราเงินเดือนประจำปี

ต้นทุนทางการเงิน

บริษัทฯ มีต้นทุนทางการเงินในไตรมาส 1/2569 ใกล้เคียงกับ ไตรมาส 4/2568 แต่เพิ่มขึ้นจากไตรมาส 1/2568 ร้อยละ 13 เนื่องจากการรับรู้ต้นทุนทางการเงินจากสัญญาเช่าระยะยาวและการใช้วงเงินกู้เพิ่มขึ้น

กำไรสุทธิ

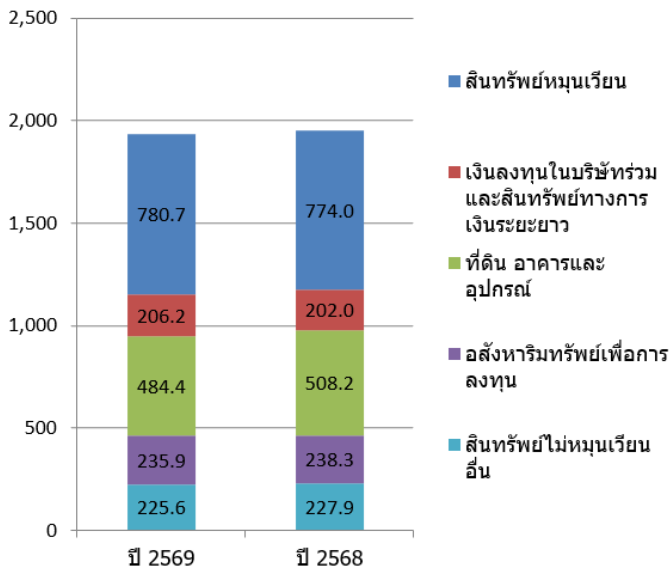
บริษัทฯ มีกำไรสุทธิของผู้ถือหุ้นบริษัทใหญ่ สำหรับในไตรมาส 1/2569 เท่ากับ 7.5 ล้านบาท เพิ่มขึ้นประมาณ 2 เท่าจากไตรมาส 4/2568 จากกำไรที่เพิ่มขึ้นในบริษัทใหญ่และผลประกอบการของบริษัทย่อยและบริษัทร่วมปรับตัวสูงขึ้น

EBITDA

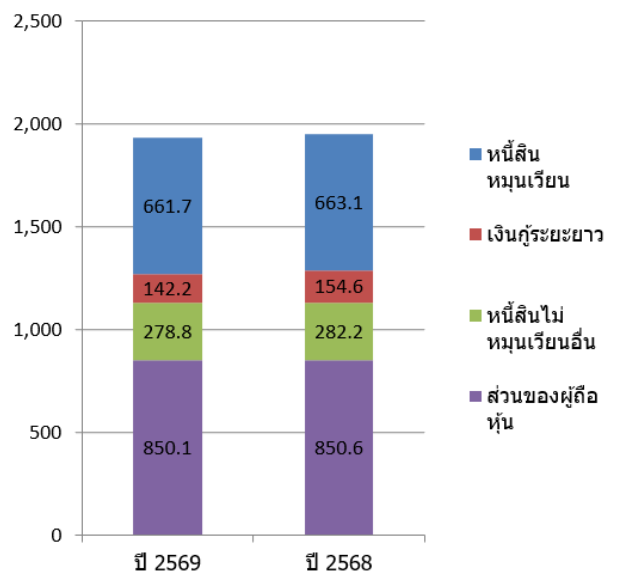
บริษัทฯ มี EBITDA ในไตรมาส 1/2569 เท่ากับ 33.5 ล้านบาท เพิ่มขึ้นจากไตรมาส 4/2568 ถึงร้อยละ 153 และเพิ่มขึ้นจากไตรมาส 1/2568 ร้อยละ 11

การวิเคราะห์ทางการเงิน

สินทรัพย์



หนี้สินและส่วนของผู้ถือหุ้น
หน่วย : ล้านบาท



สินทรัพย์

บริษัทฯ มีสินทรัพย์รวม ณ วันที่ 31 มีนาคม 2569 จำนวน 1,932.8 ล้านบาท ลดลงจากสินทรัพย์รวม ณ วันที่ 31 ธันวาคม 2568 จำนวน 17.6 ล้านบาท โดยสินทรัพย์หมุนเวียนเพิ่มขึ้นสุทธิ 6.7 ล้านบาท โดยมีรายการเปลี่ยนแปลงสำคัญดังนี้ เงินสดลดลง 21.1 ล้านบาท ลูกหนี้การค้าและลูกหนี้อื่นเพิ่มขึ้น 28.0 ล้านบาท สินทรัพย์หมุนเวียนอื่นลดลง 0.7 ล้านบาท และการลดลงของสินทรัพย์ไม่หมุนเวียน จำนวน 24.3 ล้านบาท ตามรายละเอียดที่สำคัญดังนี้

- เงินลงทุนในบริษัทร่วม เงินลงทุนในกิจการร่วมค้า เพิ่มขึ้น 1.4 ล้านบาท เกิดจากการรับรู้ส่วนแบ่งกำไรจากบริษัทร่วมและกิจการร่วมค้า
- ที่ดิน อาคาร และอุปกรณ์-สุทธิ ลดลง 23.8 ล้านบาท จากการขายเงินลงทุนของบริษัทย่อยในบริษัทย่อยแห่งหนึ่ง
- อสังหาริมทรัพย์เพื่อการลงทุน ลดลงจำนวน 2.4 ล้านบาท เกิดจากการตัดจำหน่ายค่าเสื่อมราคา
- ลูกหนี้กรมสรรพากรเพิ่มขึ้น 1.7 ล้านบาท

หนี้สิน

บริษัทฯ มีหนี้สินรวม ณ วันที่ 31 มีนาคม 2569 จำนวน 1,082.7 ล้านบาท ลดลงจากหนี้สินรวม ณ วันที่ 31 ธันวาคม 2568 จำนวน 17.2 ล้านบาท โดยมีรายการสำคัญดังนี้

- เงินกู้ยืมระยะสั้นจากสถาบันการเงิน เพิ่มขึ้น 14.5 ล้านบาท
- เจ้าหนี้การค้าลดลง 18.1 ล้านบาท
- เงินกู้ระยะยาวจากสถาบันการเงินลดลง 12.3 ล้านบาท
- หนี้สินตามสัญญาเช่าลดลง 2.7 ล้านบาท

ส่วนของผู้ถือหุ้น

บริษัทฯ มีส่วนของผู้ถือหุ้นรวม ณ วันที่ 31 มีนาคม 2569 จำนวน 850.1 ล้านบาท ลดลงสุทธิจากส่วนของผู้ถือหุ้นรวม ณ วันที่ 31 ธันวาคม 2568 จำนวน 0.5 ล้านบาท เกิดจากการลดทุนจำนวน 2.5 ล้านบาท การเพิ่มขึ้นของกำไรของส่วนผู้ถือหุ้นใหญ่ในไตรมาส 1/2569 จำนวน 7.5 ล้านบาท องค์กรประกอบอื่นของส่วนของผู้ถือหุ้นเพิ่มขึ้น 1.6 ล้านบาท ส่วนได้เสียที่ไม่มีอำนาจควบคุมลดลง 9.6 ล้านบาท

การวิเคราะห์สภาพคล่อง

หน่วย : ล้านบาท	ไตรมาส 1/2569
เงินสดต้นงวด	92.5
กระแสเงินสดได้มา / (ใช้ไป) จากกิจกรรมดำเนินงาน	-12.7
กระแสเงินสดได้มา / (ใช้ไป) จากกิจกรรมลงทุน	6.6
กระแสเงินสดได้มา / (ใช้ไป) จากกิจกรรมจัดหาเงิน	-8.6
กระแสเงินสดเพิ่มขึ้น (ลดลง) สุทธิ	-15.6
เงินสดปลายงวด	71.4

กระแสเงินสดจากกิจกรรมดำเนินงาน

บริษัทฯ และบริษัทย่อยมีกระแสเงินสดใช้ไปในกิจกรรมดำเนินงานในไตรมาส 1/2569 จำนวน 12.7 ล้านบาท โดยมีกำไรสุทธิ 3.2 ล้านบาท ลูกหนี้การค้าและลูกหนี้อื่นเพิ่มขึ้นจำนวน 23.9 ล้านบาท เจ้าหนี้การค้าลดลง จำนวน 7.1 ล้านบาท

กระแสเงินสดจากกิจกรรมลงทุน

บริษัทฯ และบริษัทย่อยมีกระแสเงินสดสุทธิได้มาจากกิจกรรมลงทุนในไตรมาส 1/2569 จำนวน 6.6 ล้านบาท จากการขายเงินลงทุนในบริษัทย่อย 11.1 ล้านบาท และซื้อสินทรัพย์ถาวร 4.1 ล้านบาท

กระแสเงินสดจากกิจกรรมจัดหาเงิน

บริษัทฯ และบริษัทย่อยมีกระแสเงินสดสุทธิใช้ไปในกิจกรรมจัดหาเงินในไตรมาส 1/2569 จำนวน 8.6 ล้านบาท เกิดจากรับเงินกู้ยืมระยะสั้นจากสถาบันการเงินสุทธิ 14.5 ล้านบาท จ่ายคืนเงินกู้ยืมระยะยาวจากสถาบันการเงิน 12.2 ล้านบาท รับเงินคืนจากกิจการที่เกี่ยวข้องกัน 7.9 ล้านบาท ชำระหนี้สินตามสัญญาเช่าทางการเงิน 8.7 ล้านบาท จ่ายดอกเบี้ย 10.0 ล้านบาท

อัตราส่วนทางการเงินที่สำคัญ

อัตราส่วน	2569	2568
	(31/03/2569)	(31/12/2568)
อัตราค่าไร้ขึ้นต้น (%)	32%	32%
อัตราค่าไร้สุทธิ (%)	2.4%	0.7%
อัตราส่วนสภาพคล่อง (เท่า)	1.2	1.2
อัตราส่วนหนี้สินต่อส่วนของผู้ถือหุ้น (เท่า)	1.3	1.3

จึงเรียนมาเพื่อทราบ



ขอแสดงความนับถือ



นายเกตดิทธิย์ สิตติสุนทรวงศ์
(ประธานเจ้าหน้าที่บริหาร)
บริษัท ลีโอ โกลบอล โลจิสติกส์ จำกัด (มหาชน)