

วันที่ 14 พฤษภาคม 2569

เรื่อง คำอธิบายและการวิเคราะห์ของฝ่ายจัดการ สำหรับงวดสามเดือนสิ้นสุดวันที่ 31 มีนาคม 2569

เรียน กรรมการและผู้จัดการ
ตลาดหลักทรัพย์แห่งประเทศไทย

บริษัท ไรท์ทันเนลลิง จำกัด (มหาชน) (“บริษัท”) และบริษัทย่อย (“บริษัทย่อย”) ขอเรียนชี้แจงผลการดำเนินงาน และฐานะทางการเงินสำหรับงวดสามเดือนสิ้นสุดวันที่ 31 มีนาคม 2569 ซึ่งได้รับการสอบถามจากผู้สอบบัญชีรับอนุญาต โดยมีรายละเอียดสรุปได้ดังนี้

ภาพรวมการดำเนินงานธุรกิจ เศรษฐกิจและภาวะอุตสาหกรรมที่มีผลต่อการดำเนินงาน

สำหรับไตรมาสที่ 1 ปี 2569 บริษัทมีปริมาณงานในมือรอรับรายได้มูลค่า 5,572 ล้านบาท และมีแผนประมูลงงานเพิ่มเติมเพื่อทดแทนรายได้ที่รับรู้ไปแล้วในช่วงที่ผ่านมา

ภาพรวมอุตสาหกรรมก่อสร้างในปี 2569 คาดว่าจะมีผลกระทบจากภัยของสงครามตะวันออกกลาง เนื่องจากความผันผวนของเศรษฐกิจมหภาคจากสถานการณ์สงครามตะวันออกกลาง และผลกระทบจากการปิดช่องแคบฮอร์มุซที่ทำให้ราคาพลังงานและน้ำมันปรับตัวสูงขึ้น บริษัทได้ดำเนินมาตรการเชิงรุกด้านการบริหารจัดการต้นทุนอย่างเข้มงวดขึ้น

แนวทางหลักที่บริษัทนำมาใช้คือการเจรจาทำสัญญาสั่งซื้อล่วงหน้ากับผู้จำหน่ายที่ได้รับการคัดเลือกเพื่อกำหนดราคาซื้อให้อยู่ในระดับคงที่รวมถึงการปรับปรุงและเพิ่มประสิทธิภาพระบบโลจิสติกส์ โดยมุ่งเน้นการลดการขนส่งเที่ยวเปล่า ซึ่งเป็นต้นทุนที่ไม่ก่อให้เกิดมูลค่าใดๆ ให้แก่องค์กร การวางแผนเส้นทาง และการจัดสรรการขนส่งอย่างมีประสิทธิภาพช่วยให้บริษัทสามารถบรรทุกสินค้าและวัสดุได้อย่างเต็มประสิทธิภาพในทุกเที่ยวการขนส่ง ทั้งนี้จากมาตรการดังกล่าวช่วยให้บริษัทสามารถวางแผนงบประมาณต้นทุนการดำเนินงานได้อย่างแม่นยำมากขึ้น และลดความเสี่ยงจากการที่ราคาวัสดุปรับตัวขึ้นกะทันหัน

อย่างไรก็ตามบริษัทยังคงติดตามสถานการณ์ด้านราคาวัสดุ ราคาพลังงาน และแรงงานอย่างใกล้ชิด เพื่อประเมินและหาทางแก้ไขได้ทันต่อเหตุการณ์

พัฒนาการด้านความยั่งยืน

บริษัทได้พัฒนาแนวทางการจัดการความเสี่ยงด้านความยั่งยืน (Sustainability Risks) ที่ให้ความสำคัญเป็นพิเศษกับความเสี่ยงด้านกายภาพ (Physical Risks) ที่มีความรุนแรงมากขึ้นจากการเปลี่ยนแปลงสภาพภูมิอากาศซึ่งมีนัยสำคัญต่อธุรกิจรับเหมาก่อสร้างที่กิจกรรมหลักเกิดขึ้นในพื้นที่กลางแจ้ง โดยบริษัทฯ ได้กำหนดให้มีการประเมินความเสี่ยงด้านน้ำท่วม (Flood Risk Assessment) สำหรับโครงการก่อสร้างใหม่ก่อนเข้ารับงาน เพื่อให้สามารถวางแผนรับมือและออกแบบมาตรการป้องกันที่เหมาะสมตั้งแต่ขั้นตอนการเตรียมงาน

นอกจากนี้ บริษัทได้ขยายขอบเขตการจัดการด้านความยั่งยืนให้ครอบคลุมห่วงโซ่อุปทานผ่านกระบวนการประเมินคุณค่าด้านความยั่งยืนครอบคลุมทั้ง 3 มิติ ได้แก่ มิติสิ่งแวดล้อม สังคม และบรรษัทภิบาล เพื่อควบคุมความเสี่ยงที่อาจส่งผ่านมาจากผู้รับเหมาช่วงและผู้จัดหาวัสดุ

ในด้านการเปลี่ยนแปลงสภาพภูมิอากาศบริษัทฯ ได้จัดทำบัญชีก๊าซเรือนกระจก (ขอบเขตที่ 1 และ 2) ที่ทวนสอบโดยหน่วยงานอิสระตามมาตรฐานองค์การบริหารจัดการก๊าซเรือนกระจก (TGO) เป็นประจำทุกปี พร้อมทั้งเป้าหมายลด Carbon Intensity ลง 2% ภายในปี 2571 เทียบกับปีฐานผ่านการติดตั้งแผงโซลาเซลล์ และการเพิ่มประสิทธิภาพการใช้พลังงานของเครื่องจักร

ภัยสงครามในตะวันออกกลาง

บริษัทยังคงติดตามสถานการณ์ความขัดแย้งในภูมิภาคตะวันออกกลางอย่างใกล้ชิดรวมถึงผลกระทบที่อาจมีต่อต้นทุนพลังงานและห่วงโซ่อุปทานของโครงการก่อสร้าง โดยมุ่งเน้นการบริหารจัดการประสิทธิภาพการทำงานต่อหน่วย (Productivity) ให้อยู่ในระดับสูงสุด เพื่อรองรับต้นทุนที่อาจเพิ่มขึ้นจากปัจจัยภายนอกแม้สถานการณ์จะมีความไม่แน่นอนสูง แต่ด้วย Backlog ที่แข็งแกร่งและประสบการณ์เฉพาะทางในงานก่อสร้างอุโมงค์ บริษัทเชื่อมั่นว่าจะสามารถรักษาผลการดำเนินงานให้อยู่ในระดับที่เหมาะสมได้ ทั้งนี้ บริษัทฯ ได้ติดตามประกาศและมาตรการให้ความช่วยเหลือผู้ประกอบการของหน่วยงานภาครัฐที่เกี่ยวข้องอย่างใกล้ชิด และได้ดำเนินการตามสิทธิที่บริษัทฯพึงมีภายใต้สัญญา และกฎหมายที่เกี่ยวข้อง ตลอดจนประสานงานกับคู่สัญญา และหน่วยงานที่เกี่ยวข้องเพื่อบรรเทาผลกระทบด้านต้นทุน รักษาอัตรากำไรขั้นต้นให้อยู่ในระดับที่เหมาะสม

กลยุทธ์องค์กรปี 2569 มุ่งเน้นการเติบโตและการดำเนินงานในปัจจุบัน

บริษัทมีแผนเดินหน้าขยายการเติบโตอย่างต่อเนื่องผ่านกรอบกลยุทธ์ RAISE-REFINE-RESILIENCE โดยมุ่งเน้นการเติบโตของกำไร และการลดสัดส่วนพึ่งพิงรายได้จากโครงการขนาดใหญ่

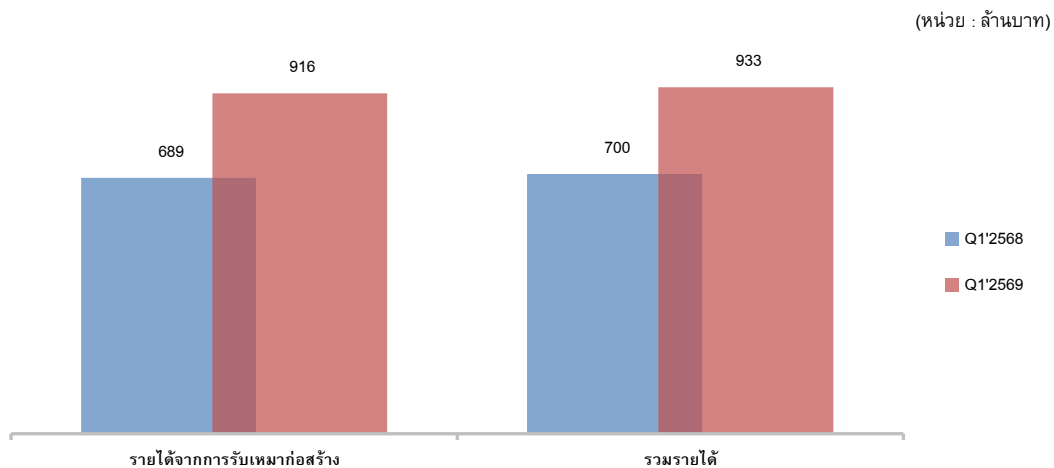
บริษัทมีแผนเพิ่มสัดส่วนงานรอบเร็ว ซึ่งช่วยเร่งการรับรู้รายได้และเสริมสภาพคล่องในการดำเนินงานควบคู่กับการขยายธุรกิจไปสู่กลุ่มงานบำรุงรักษา ปฏิบัติการ(O&M) และธุรกิจพลังงานที่มีศักยภาพสูง ซึ่งเป็นการต่อยอดจากความเชี่ยวชาญหลักของบริษัทสู่กลุ่มรายได้ประจำที่มีความมั่นคงในระยะยาว

ขณะที่ด้านการดำเนินงาน บริษัทเร่งยกระดับระบบ ERP ผสาน AI และ Automation เพื่อควบคุมต้นทุนและเพิ่ม Productivity อย่างต่อเนื่อง ส่วนด้านการเงินให้ความสำคัญกับการบริหารกระแสเงินสด การลดภาระดอกเบี้ย และการรักษาโครงสร้างทุนให้อยู่ในระดับเหมาะสม เพื่อสร้างเสถียรภาพในระยะยาว

ข้อมูลทางการเงินที่สำคัญ

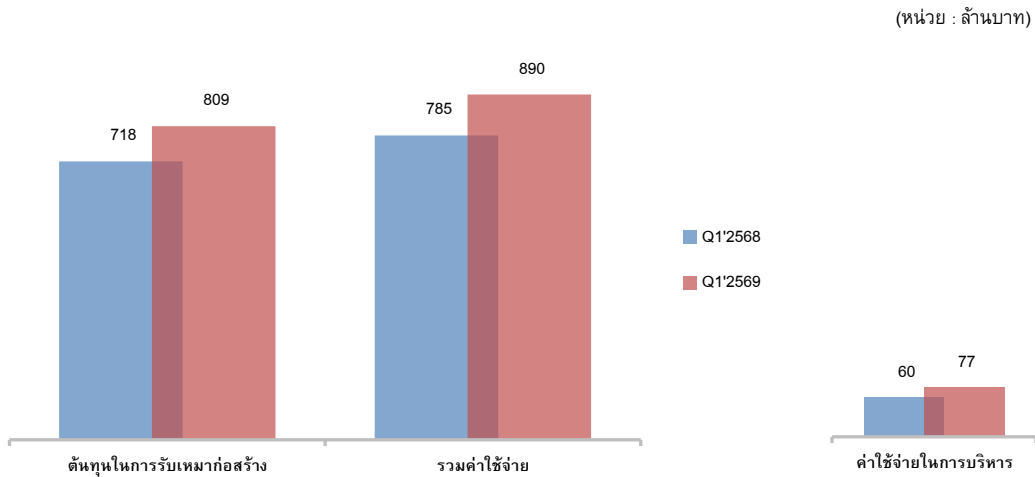
งบกำไรขาดทุน หน่วย: ล้านบาท	Q1'2568	Q1'2569	เปลี่ยนแปลง YoY	
			จำนวนเงิน	%
รายได้จากการรับเหมาก่อสร้าง	688.94	916.36	227.42	33.01%
รายได้จากการขายวัสดุก่อสร้าง	7.05	5.00	(2.04)	-28.99%
รายได้อื่น	3.66	11.93	8.27	226.18%
รวมรายได้	699.65	933.29	233.65	33.40%
ต้นทุนในการรับเหมาก่อสร้าง	717.81	808.66	90.85	12.66%
ต้นทุนขายวัสดุก่อสร้าง	6.62	4.85	(1.77)	-26.78%
ค่าใช้จ่ายในการบริหาร	60.17	76.51	16.34	27.15%
ขาดทุนจากอัตราแลกเปลี่ยน	0.40	0.03	(0.37)	-92.96%
รวมค่าใช้จ่าย	785.00	890.05	105.04	13.38%
กำไร (ขาดทุน) จากการดำเนินงาน	(85.36)	43.25	128.60	150.66%
รายได้ทางการเงิน	0.28	0.41	0.13	45.94%
ต้นทุนทางการเงิน	(42.09)	(38.52)	3.57	8.47%
กำไร (ขาดทุน) ก่อนค่าใช้จ่ายภาษีเงินได้	(127.17)	5.13	132.30	104.04%
ผลประโยชน์ (ค่าใช้จ่าย) ภาษีเงินได้	25.08	(4.12)	29.19	116.41%
กำไร (ขาดทุน) สำหรับงวด	(102.09)	1.02	103.11	101.00%
อัตรากำไรขั้นต้น (%)	-4.19%	11.75%		
อัตรากำไรสุทธิ (%)	-14.59%	0.11%		

ผลการดำเนินงานประจำไตรมาสที่ 1 ปี 2569

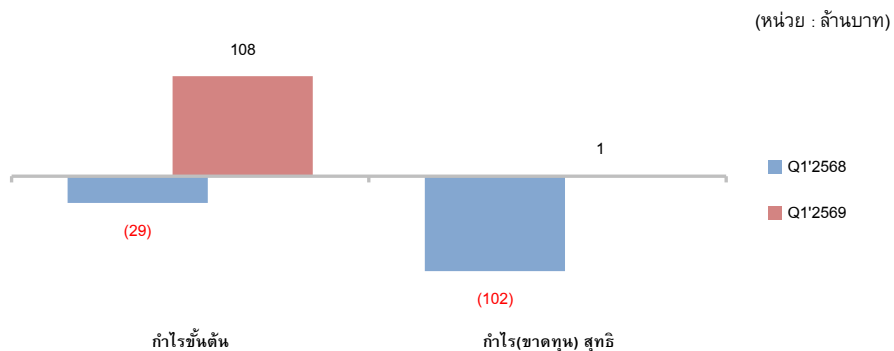


1. รายได้ บริษัทและบริษัทย่อยมีรายได้รวมสำหรับไตรมาสที่ 1 สิ้นสุดวันที่ 31 มีนาคม 2569 มูลค่า 933.29 ล้านบาท เพิ่มขึ้นจากงวดเดียวกันของปีก่อน เป็นจำนวน 233.65 ล้านบาท หรือร้อยละ 33.40 รายได้หลักที่สำคัญ ได้แก่ รายได้จากการรับเหมาก่อสร้างมูลค่า 916.36 ล้านบาท เพิ่มขึ้นจากงวดเดียวกันของปีก่อนจำนวน 227.42 ล้านบาท หรือร้อยละ

33.01 สาเหตุจากงานก่อสร้างบางโครงการได้รับผลกระทบจากอุทกภัยในช่วงปลายปี 2567 ได้แก่ โครงการก่อสร้างประตูลงระบายน้ำ ศรีสองรัก เกิดความเสียหายต่อแนวตลิ่ง โครงสร้างต่างๆด้านสถาปัตยกรรม และโครงการก่อสร้างทางหลวงหมายเลข 42 คลองแฉะฯ ได้รับผลกระทบจากอุทกภัยจากช่วงปลายปี 2567 และช่วงเดือน พฤศจิกายน 2568 ส่งผลให้ชั้นผิวถนนที่กำลังดำเนินการก่อสร้างเกิดความเสียหาย ทางบริษัทต้องรับผิดชอบในการซ่อมแซมความเสียหายที่เกิดขึ้น ผลกระทบดังกล่าวส่งผลให้การรับรู้รายได้ในไตรมาสที่ 1 ปี 2568 นั้นไม่เป็นไปตามแผนงานก่อสร้างที่วางไว้ ซึ่งปัจจุบันบริษัทและบริษัทย่อยกลับมามีรายได้ได้เป็นไปตามแผนงาน



2. ค่าใช้จ่าย บริษัทและบริษัทย่อยมีค่าใช้จ่ายรวมสำหรับไตรมาสที่ 1 สิ้นสุดวันที่ 31 มีนาคม 2569 มูลค่า 890.05 ล้านบาท เพิ่มขึ้นจากงวดเดียวกันของปีก่อน จำนวน 105.04 ล้านบาท หรือร้อยละ 13.38 โดยค่าใช้จ่ายที่สำคัญ ได้แก่ ต้นทุนในการรับเหมาก่อสร้างจำนวนเงิน 808.66 ล้านบาท เพิ่มขึ้นจากงวดเดียวกันของปีก่อน เป็นจำนวน 90.85 ล้านบาท หรือร้อยละ 12.66 การเพิ่มขึ้นของต้นทุนรับเหมาก่อสร้างนั้นเป็นไปตามรายได้ที่เพิ่มมากขึ้น นโยบายจากฝ่ายบริหารในการควบคุม และลดค่าใช้จ่ายที่ไม่จำเป็นอย่างต่อเนื่อง



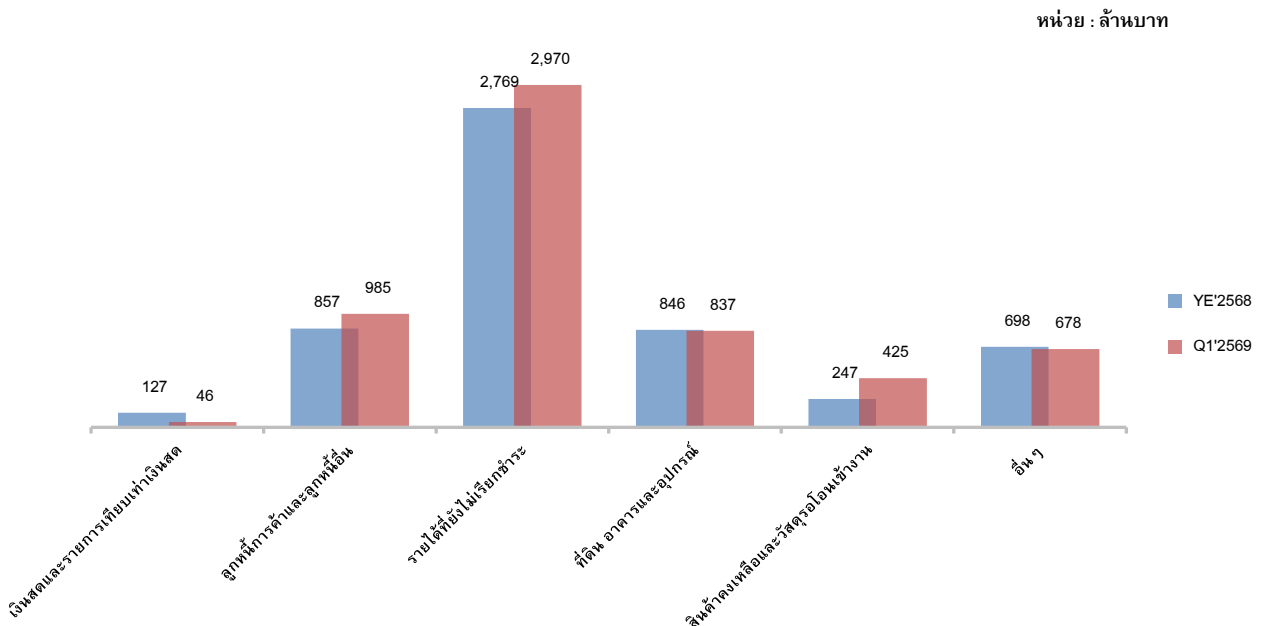
3. ความสามารถในการทำกำไร สำหรับไตรมาสที่ 1 สิ้นสุดวันที่ 31 มีนาคม 2569 บริษัทและบริษัทย่อยมีผลกำไรขั้นต้นจำนวน 107.70 ล้านบาท คิดเป็นอัตรากำไรขั้นต้นร้อยละ 11.75 โดยกำไรขั้นต้นเพิ่มขึ้นจากงวดเดียวกันของปีก่อนเป็นจำนวน 136.57 ล้านบาท หรือร้อยละ 473.06 บริษัทและบริษัทย่อยมียอดกำไรสุทธิจำนวน 1.02 ล้านบาท โดยกำไรสุทธิเพิ่มขึ้นจากช่วงเดียวกันของปีก่อนจำนวน 103.11 ล้านบาท หรือขึ้นร้อยละ 101.00 เป็นผลมาจากเหตุอุทกภัยที่ได้รับผลกระทบในบางโครงการก่อสร้าง บริษัทและบริษัทย่อยรับผิดชอบในการซ่อมแซมความเสียหายที่เกิดขึ้น ทำให้ในไตร

มาที่ 1 ปี 2568 ชั้นบริษัทนั้นมีผลขาดทุน อย่างไรก็ตามฝ่ายจัดการได้วางกลยุทธ์เพื่อเพิ่มประสิทธิภาพการดำเนินงาน และควบคุมต้นทุนได้ดีขึ้น ส่งผลให้บริษัทกับเข้าสู่สถานการณ์ปกติ และทำให้ในไตรมาสนี้บริษัทและบริษัทย่อยสามารถพลิกกลับมามีกำไร ซึ่งบริษัทและบริษัทย่อยจะทยอยรับรู้อัตรากำไรขั้นต้นที่สูงขึ้นจากโครงการก่อสร้างใหม่ในอนาคต

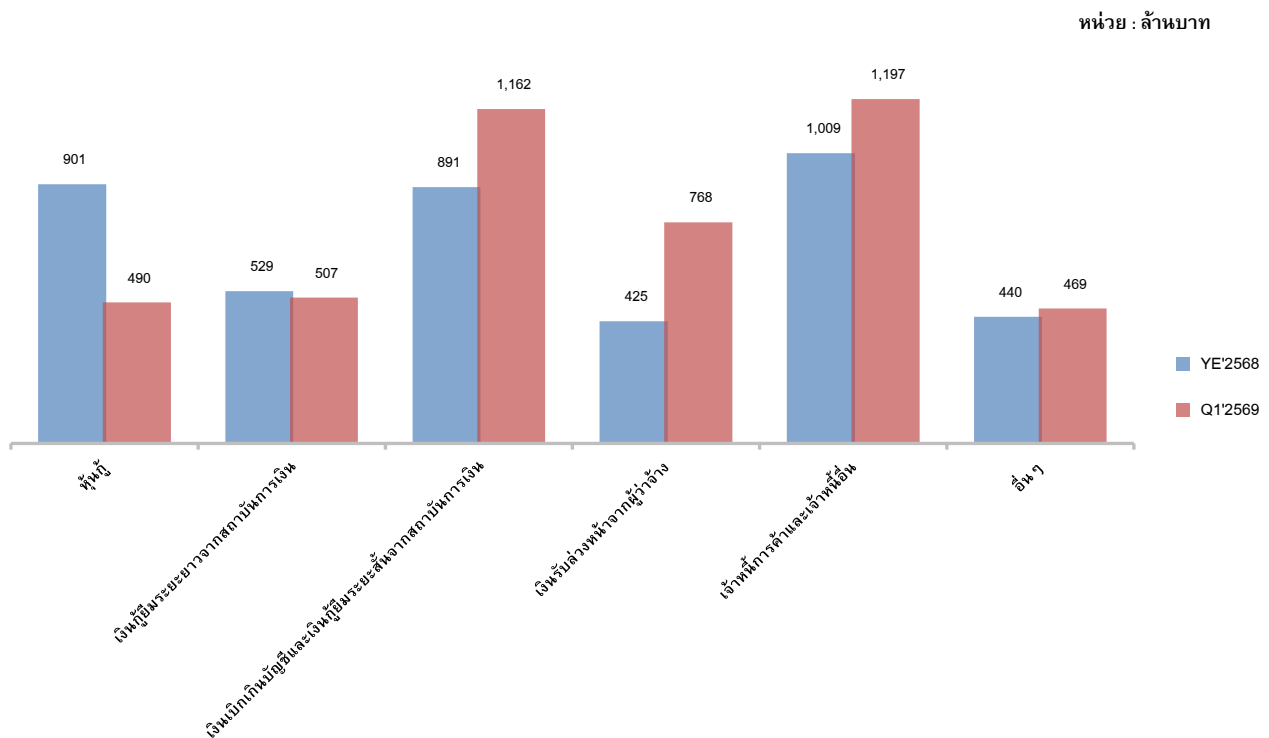
ฐานะการเงิน

งบฐานะการเงินรวม หน่วย: ล้านบาท	ณ วันที่ 31 ธ.ค. 2568	ณ วันที่ 31 มี.ค. 2569	เปลี่ยนแปลง	
			จำนวนเงิน	%
สินทรัพย์	5,544.14	5,942.22	398.09	7.18%
หนี้สิน	4,194.79	4,592.14	397.35	9.47%
ส่วนของผู้ถือหุ้น	1,349.34	1,350.08	0.74	0.05%

1. **สินทรัพย์รวม ณ 31 มีนาคม 2569** บริษัทและบริษัทย่อยมีสินทรัพย์รวมมูลค่า 5,942.22 ล้านบาท เพิ่มขึ้นจากวันที่ 31 ธันวาคม 2568 เป็นจำนวนเงิน 398.09 ล้านบาท หรือร้อยละ 7.18 การเปลี่ยนแปลงที่สำคัญ ได้แก่ ลูกหนี้การค้าและลูกหนี้อื่น เพิ่มขึ้นจำนวน 128.29 ล้านบาท หรือร้อยละ 14.97 เป็นผลมาจากการส่งมอบงานก่อสร้างได้เป็นไปตามแผน เงินสดและรายการเทียบเท่าเงินสด ลดลงจำนวน 80.84 ล้านบาท หรือร้อยละ 63.56 เป็นผลมาจากบริษัทและบริษัทย่อยได้จ่ายชำระหนี้กู้ครั้งที่ 1/2565 (RT262A) ครบกำหนดไถ่ถอนเดือนกุมภาพันธ์ 2569 ทั้งจำนวน สินทรัพย์ที่เกิดจากสัญญา – รายได้ที่ยังไม่ได้เรียกชำระ เพิ่มขึ้นจำนวน 200.38 ล้านบาท หรือร้อยละ 7.24 เป็นผลมาจากต้นทุนในการเตรียมงานก่อสร้างขนาดใหญ่ที่ได้รับมาเพิ่มเติมในไตรมาส 1/2569 สินค้าคงเหลือและวัสดุรอโอนเข้างาน เพิ่มขึ้นจำนวน 178.56 ล้านบาท หรือร้อยละ 72.35 เป็นผลมาจากการสั่งซื้อวัสดุเตรียมงานสำหรับโครงการก่อสร้างขนาดใหญ่ที่ได้รับมา และเงินฝากที่มีภาระค้ำประกัน ลดลงจำนวน 42.96 ล้านบาท หรือร้อยละ 14.34 เป็นผลมาจากการถอนเงินฝากค้ำประกันจากโครงการก่อสร้างที่หมดภาระค้ำประกันแล้ว



2. **หนี้สินรวม ณ 31 มีนาคม 2569** บริษัทและบริษัทย่อยมีหนี้สินรวมมูลค่า 4,592.14 ล้านบาท เพิ่มขึ้นจากวันที่ 31 ธันวาคม 2568 จำนวน 397.35 ล้านบาท หรือร้อยละ 9.47 การเปลี่ยนแปลงในหนี้สินที่สำคัญ ได้แก่ หนี้กู้ยืมลดลงเป็นจำนวนเงิน 411.23 ล้านบาท หรือร้อยละ 45.64 เป็นผลมาจากการจ่ายชำระหนี้กู้ยืมครั้งที่ 1/2565 ครบกำหนดไถ่ถอนปี พ.ศ. 2569 (“หนี้กู้ RT262A”) เงินรับล่วงหน้าจากผู้ว่าจ้าง เพิ่มขึ้นเป็นจำนวน 343.26 ล้านบาท หรือร้อยละ 80.76 เป็นผลมาจากได้รับเงินรับล่วงหน้าจากโครงการก่อสร้างขนาดใหญ่ เงินไขหักคืนจากค่างานที่จะได้รับในอนาคตตามสัญญา เงินเบิกเกินบัญชีและเงินกู้ยืมระยะสั้นจากสถาบันการเงิน เพิ่มขึ้นเป็นจำนวน 271.21 ล้านบาท หรือร้อยละ 30.45 เป็นผลมาจากการกู้ยืมสำหรับจ่ายค่าวัสดุ และผู้รับเหมาสำหรับโครงการที่เพิ่มมากขึ้น และเจ้าหนี้การค้าและเจ้าหนี้อื่น เพิ่มขึ้นเป็นจำนวน 187.92 ล้านบาท หรือร้อยละ 18.63 เป็นผลมาจากการสั่งซื้อวัสดุสำหรับเตรียมงานในโครงการก่อสร้างขนาดใหญ่ที่ได้รับมาเพิ่มเติม



3. **ส่วนของผู้ถือหุ้น ณ วันที่ 31 มีนาคม 2569** บริษัทและบริษัทย่อยมีส่วนของผู้ถือหุ้นจำนวนเงิน 1,350.08 ล้านบาท เพิ่มขึ้นจากงวดก่อน จำนวน 0.74 ล้านบาท หรือร้อยละ 0.05 ซึ่งการเปลี่ยนแปลงในส่วนของผู้ถือหุ้นเกิดจากผลกำไรประจำปีไตรมาสที่ 1 ปี 2569

บทสรุป และแนวโน้ม ประโยชน์แก่หลักลงทุน

ในฐานะผู้เชี่ยวชาญงานวิศวกรรมโยธาและธรณีเทคนิคเฉพาะทาง บริษัทดำเนินธุรกิจอย่างต่อเนื่องด้วยปริมาณงานในมือ (Backlog) มูลค่ากว่า 5,572 ล้านบาท สะท้อนถึงศักยภาพในการเลือกรับงานและการบริหารโครงการที่มีประสิทธิภาพ แม้ภาพรวมอุตสาหกรรมก่อสร้างปี 2569 จะเผชิญความท้าทายจากราคาพลังงานและวัสดุที่ผันผวนตามสถานการณ์โลกแต่บริษัทฯ ได้วางแผนบริหารความเสี่ยงเชิงรุกผ่านการเพิ่มประสิทธิภาพการทำงานต่อหน่วย (Productivity) และการจัดการลดต้นทุนอย่างเป็นระบบมากยิ่งขึ้น

สำหรับแนวโน้มการเติบโต นักลงทุนจะเห็นการขยายฐานธุรกิจสู่ตลาดการค้าก่อสร้างสีเขียว พลังงาน และการบริหารจัดการน้ำ เพื่อสร้างความยั่งยืนของรายได้ในระยะยาวควบคู่ไปกับการยกระดับมูลค่าองค์กรผ่านโครงการ JUMP+ ของตลาดหลักทรัพย์ ฯ และการใช้เทคโนโลยีดิจิทัลควบคุมต้นทุนอย่างแม่นยำจึงเป็นสัญญาณบวกที่แสดงถึงความพร้อมในการดำเนินกิจการอย่างมีประสิทธิภาพและความยั่งยืนแม้จะอยู่ท่ามกลางภาวะเศรษฐกิจที่มีความไม่แน่นอนสูง

จึงเรียนมาเพื่อโปรดทราบ

ขอแสดงความนับถือ

(คุณปรเมษฐ์ มัชฌิมา)

ผู้ช่วยกรรมการผู้จัดการสายงานบัญชีและการเงิน (CFO)