



# คำอธิบายและวิเคราะห์ของฝ่ายจัดการ บริษัท อูบล ไบโ อีทานอล จำกัด (มหาชน)

สำหรับผลการดำเนินงานไตรมาส 1/2569  
สิ้นสุดวันที่ 31 มีนาคม 2569



เรื่อง ชี้แจงผลการดำเนินงานสำหรับงวดสามเดือนสิ้นสุด ณ วันที่ 31 มีนาคม 2569  
 เรียน กรรมการและผู้จัดการ  
 ตลาดหลักทรัพย์แห่งประเทศไทย

บริษัท อุบล ไบโ อีทานอล จำกัด (มหาชน) และบริษัทย่อย (“บริษัท”) ขอชี้แจงผลการดำเนินงานของบริษัท สำหรับงวดสามเดือนสิ้นสุด ณ วันที่ 31 มีนาคม 2569 โดยมีรายละเอียดดังนี้

ผลการดำเนินงานสำหรับงวดสามเดือนสิ้นสุด ณ วันที่ 31 มีนาคม 2569 (Q1'69) บริษัทมีรายได้รวม 1,164.7 ล้านบาท ลดลง 276.6 ล้านบาท (-19.2% YoY) โดยหลักมาจากธุรกิจเอทานอล -33.9% YoY และธุรกิจอื่น -90.0% YoY โดยบริษัทมีผลขาดทุนส่วนที่เป็นของบริษัท 23.5 ล้านบาท ใน Q1'69 เทียบกับกำไร 57.3 ล้านบาท ใน Q1'68 (-141.0% YoY) โดยมีขาดทุนต่อหุ้นเท่ากับ 0.006 บาท/หุ้น

งบกำไรขาดทุนสำหรับงวด (หน่วย: ล้านบาท)	Q1/69	Q1/68	YoY	Q4/68	QoQ
รายได้จากการขายธุรกิจเอทานอล	454.1	686.6	-33.9%	511.7	-11.2%
รายได้จากการขายธุรกิจแป้งมันสำปะหลัง	486.3	533.0	-8.8%	331.3	46.8%
รายได้จากการขายธุรกิจร้านอาหาร	219.3	171.8	27.7%	200.1	9.6%
รายได้จากธุรกิจอื่น <sup>(1)</sup>	5.0	50.0	-90.0%	119.5	-98.9%
<b>รายได้จากการขายรวม</b>	<b>1,164.7</b>	<b>1,441.3</b>	<b>-19.2%</b>	<b>1,162.7</b>	<b>0.2%</b>
ต้นทุนขายและให้บริการ	(1,010.1)	(1,227.0)	-17.7%	(1,070.6)	-5.7%
<b>กำไรขั้นต้น</b>	<b>154.7</b>	<b>214.3</b>	<b>-27.8%</b>	<b>92.0</b>	<b>68.0%</b>
รายได้อื่น	17.7	14.9	18.6%	40.8	-56.7%
กำไร (ขาดทุน) จากตราสารอนุพันธ์	(3.5)	1.0	-442.5%	76.9	-104.6%
ค่าใช้จ่ายในการขายและจัดจำหน่าย	(54.0)	(65.2)	-17.2%	(33.4)	61.6%
ค่าใช้จ่ายในการบริหาร	(86.8)	(77.3)	12.2%	(142.8)	-39.2%
ค่าใช้จ่ายอื่น	(17.5)	(9.9)	78.2%	(65.0)	-73.0%
<b>กำไร(ขาดทุน) จากการดำเนินงาน</b>	<b>10.4</b>	<b>77.9</b>	<b>-86.6%</b>	<b>(31.4)</b>	<b>-133.2%</b>
ต้นทุนทางการเงิน	(3.1)	(10.5)	-70.5%	(3.8)	-18.8%
ส่วนแบ่งขาดทุนของการร่วมค้า ที่ใช้วิธีส่วนได้เสีย	(1.9)	-	0.0%	(0.2)	936.7%
<b>กำไร(ขาดทุน) ก่อนภาษี</b>	<b>5.5</b>	<b>67.3</b>	<b>-91.9%</b>	<b>(35.5)</b>	<b>-115.4%</b>
ค่าใช้จ่ายภาษีเงินได้	(24.6)	(4.2)	484.6%	(6.0)	306.8%
ส่วนได้เสียที่ไม่มีอำนาจควบคุม	4.4	5.9	-25.3%	1.7	161.0%
<b>กำไร(ขาดทุน) สุทธิส่วนที่เป็นของบริษัทใหญ่</b>	<b>(23.5)</b>	<b>57.3</b>	<b>-141.0%</b>	<b>(43.2)</b>	<b>-45.6%</b>

หมายเหตุ: (1) รายได้จากธุรกิจอื่น ได้แก่ รายได้จากการจำหน่ายกระแสไฟฟ้าจากก๊าซชีวภาพ การจำหน่าย เมล็ดกาแฟ มันสำปะหลังเส้น สารปรับปรุงดิน อินทรีย์ และหญ้าเนเปียร์



**ภาพรวมการดำเนินธุรกิจ และภาวะอุตสาหกรรม**

**ภาพรวมการดำเนินธุรกิจ**

บริษัทเป็นหนึ่งในผู้ผลิตและจำหน่ายผลิตภัณฑ์แปรรูปจากมันสำปะหลังรายใหญ่ของประเทศ โดยมีผลิตภัณฑ์หลัก ได้แก่ เอทานอล และแป้งมันสำปะหลัง ทั้งในรูปแบบทั่วไปและออร์แกนิก และได้รับการยอมรับในฐานะ “Well-Integrated Tapioca Player” และผู้ประกอบการแปรรูปมันสำปะหลังแบบครบวงจรรายใหญ่ที่สุดในภาคตะวันออกเฉียงเหนือตอนล่าง

บริษัทใช้มันสำปะหลังเป็นวัตถุดิบหลักในกระบวนการผลิต พร้อมทั้งนำผลพลอยได้ เช่น น้ำจากกระบวนการผลิตและกากมันสำปะหลัง มาใช้ให้เกิดประโยชน์สูงสุด โดยแปรรูปเป็นก๊าซชีวภาพเพื่อใช้เป็นพลังงานทดแทนภายในโรงงาน รวมถึงผลิตกระแสไฟฟ้าเพื่อใช้เองและจำหน่ายให้แก่การไฟฟ้าส่วนภูมิภาค นอกจากนี้ ยังได้ขยายสู่การผลิตและจำหน่ายผลิตภัณฑ์ทางการเกษตรที่มีมูลค่าสูงอื่น ๆ เพื่อเพิ่มศักยภาพการเติบโต

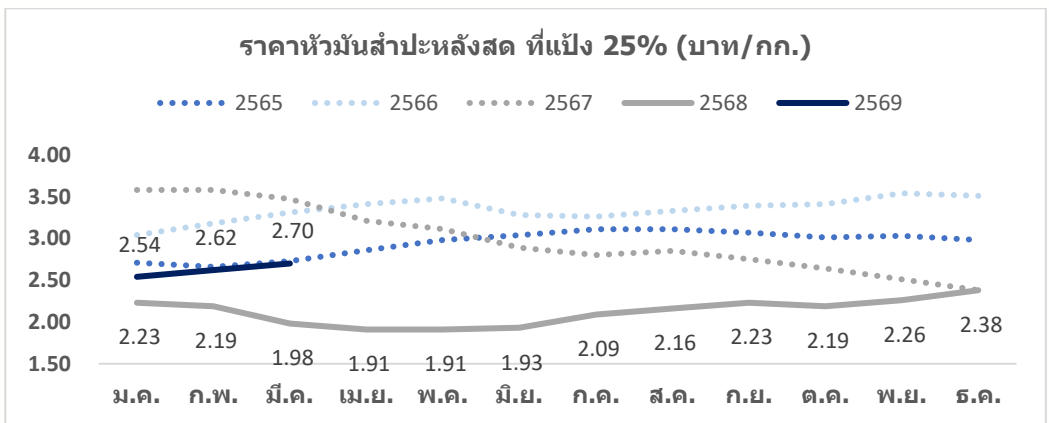
อย่างไรก็ตาม ด้วยลักษณะธุรกิจต้นน้ำ (upstream business) ที่พึ่งพามันสำปะหลังเป็นวัตถุดิบหลักเพียงชนิดเดียว ทำให้บริษัทเผชิญความเสี่ยงจากความผันผวนของสภาพภูมิอากาศ ซึ่งส่งผลกระทบต่อปริมาณและราคาวัตถุดิบ ดังนั้นบริษัทจึงปรับกลยุทธ์โดยกระจายความเสี่ยงและขยายการลงทุนไปยังธุรกิจที่มีศักยภาพ โดยเฉพาะธุรกิจปลายน้ำ (downstream business) ซึ่งมีความผันผวนน้อยกว่า มีแนวโน้มการเติบโตที่ดี และสามารถเข้าถึงผู้บริโภคได้โดยตรงมากขึ้น

บริษัทได้ขยายการลงทุนสู่ธุรกิจอาหารที่มีศักยภาพ โดยในเดือนธันวาคม 2567 ได้เข้าถือหุ้นร้อยละ 60 ในบริษัท โอชิเน เอ็นเตอร์ไพรส์ จำกัด (Oshinei Enterprise หรือ OE) ซึ่งมีแบรนด์ที่ประสบความสำเร็จและทีมบริหารที่มีประสบการณ์ ขณะเดียวกัน บริษัทยังคงมุ่งพัฒนาธุรกิจเดิมผ่านการวิจัยและพัฒนาผลิตภัณฑ์มูลค่าสูง (High Value Products) เพื่อสร้างการเติบโตอย่างยั่งยืน สอดคล้องกับทิศทางการพัฒนาเศรษฐกิจของภาครัฐและแนวโน้มความต้องการอาหารเพื่อสุขภาพในอนาคต

**ภาวะอุตสาหกรรม**

**สถานการณ์มันสำปะหลัง**

ราคาหัวมันสำปะหลังสด ณ เดือนมีนาคม 2569 อยู่ที่ 2.70 บาทต่อกิโลกรัม สูงกว่าเดือนธันวาคม 2568 ซึ่งอยู่ที่ 2.38 บาทต่อกิโลกรัม หรือ +13.5% ในขณะที่ราคาเฉลี่ยของหัวมันสำปะหลังสดใน Q1'69 อยู่ที่ 2.62 บาทต่อกิโลกรัมปรับตัวเพิ่มขึ้น +23% YoY จากงวดเดียวกันของปีก่อน ซึ่งราคาเฉลี่ยอยู่ที่ 2.13 บาทต่อกิโลกรัม



ที่มา: สมาคมแป้งมันสำปะหลังไทย

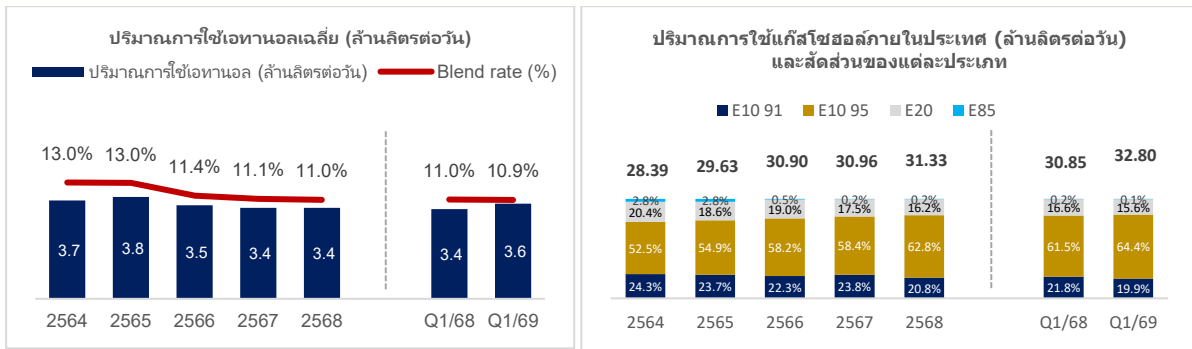


**บริษัท อุบอ ไบโ อทานอล จำกัด (มหาชน)**  
**UBON BIO ETHANOL PUBLIC COMPANY LIMITED**  
 333 หมู่ 9 ตำบลนาดี อำเภอนาเยีย จังหวัดอุบลราชธานี 34160  
 333, Moo 9, Na Di Sub-district, Na Yia District, Ubon Ratchathani Province 34160  
 Tel : +66 4525 2777  
[www.ubonbioethanol.com](http://www.ubonbioethanol.com)



### ธุรกิจเอทานอล

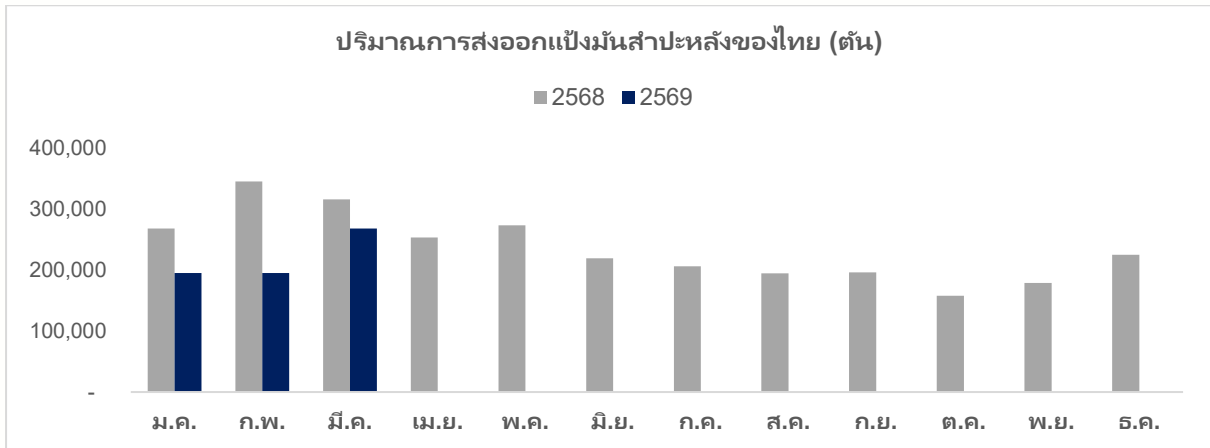
ความต้องการใช้เอทานอลเกรดเชื้อเพลิงของ Q1'69 โดยเฉลี่ยอยู่ที่ 3.6 ล้านลิตรต่อวัน เพิ่มขึ้นจาก Q1'68 จากความต้องการใช้แก๊สโซฮอล์ที่เพิ่มขึ้น ในขณะที่สัดส่วนการผสมเอทานอลลดลงเล็กน้อยจากร้อยละ 11.0 ใน Q1'68 เป็นร้อยละ 10.9 ใน Q1'69 โดยแปรผันตามการลดลงของปริมาณการใช้น้ำมันแก๊สโซฮอล์ E20 และ E85 ที่มีสัดส่วนการผสมเอทานอลสูง



ที่มา: กรมธุรกิจพลังงาน กระทรวงพลังงาน

### ธุรกิจแป้งมันสำปะหลัง

ในปี Q1'69 ปริมาณการส่งออกแป้งมันสำปะหลังของไทยอยู่ที่ 657,815 ตัน ลดลงจาก Q1'68 ซึ่งอยู่ที่ 928,317 ตัน หรือ -29.1% YoY จากการแข่งขันด้านราคากับเวียดนามและสินค้าทดแทน



ที่มา: สมาคมแป้งมันสำปะหลังไทย



บริษัท อูบ ไบโ อทานอล จำกัด (มหาชน)  
UBON BIO ETHANOL PUBLIC COMPANY LIMITED

333 หมู่ 9 ตำบลนาดี อำเภอนาเยีย จังหวัดอุบลราชธานี 34160  
333, Moo 9, Na Di Sub-district, Na Yia District, Ubon Ratchathani Province 34160  
Tel : +66 4525 2777  
[www.ubonbioethanol.com](http://www.ubonbioethanol.com)

### สรุปเหตุการณ์และพัฒนาการที่สำคัญ

- มุ่งพัฒนาศักยภาพในการใช้วัตถุดิบแบบ **Multi-feed** อย่างต่อเนื่อง - บริษัทได้พัฒนาศักยภาพการใช้วัตถุดิบแบบ Multi-feed โดยนำกากน้ำตาลมาใช้ในกระบวนการผลิตเอทานอลร่วมกับวัตถุดิบหลัก เพื่อเพิ่มความยืดหยุ่นในการจัดหาวัตถุดิบ บริหารความผันผวนด้านราคาและปริมาณได้อย่างมีประสิทธิภาพ ลดการพึ่งพาวัตถุดิบเพียงประเภทเดียว พร้อมเพิ่มความยืดหยุ่นในการวางแผนการผลิตให้สอดคล้องกับสถานะตลาด ช่วยลดความเสี่ยงด้านวัตถุดิบ ส่งผลให้สามารถใช้ทรัพยากรและกำลังการผลิตได้อย่างคุ้มค่า เสริมสร้างขีดความสามารถในการแข่งขัน และสนับสนุนการเติบโตอย่างยั่งยืนในระยะยาว
- เปิดตัวร้านใหม่ภายใต้แบรนด์ **“Kouji Alchemist”** และ **“Heap”** - บริษัทมีการพัฒนาแบรนด์ใหม่เพื่อกระจายความเสี่ยงจากธุรกิจบุฟเฟต์ ซึ่งมีความผันผวนด้านต้นทุนวัตถุดิบ โดยมุ่งไปสู่กลุ่ม premium และ experience-led dining ที่มีความยืดหยุ่นด้านราคาที่สูงกว่า โดย ได้เปิดตัวร้าน “Kouji Alchemist” ซึ่งเป็นบาร์ค็อกเทลสไตล์ญี่ปุ่น เพื่อเจาะกลุ่ม lifestyle และ nightlife และร้าน “Heap” ซึ่งเป็นร้านอาหารแนวนั่งชิล มีทั้งอาหารไทยและฟิวชั่น พร้อมดนตรีสด โดยทั้ง 2 ร้าน ตั้งอยู่ในโครงการ Vela Village

### สรุปผลการดำเนินงาน

#### รายได้จากการขาย

ในไตรมาสที่ 1 ของปี 2569 (Q1'69) บริษัทมีรายได้จากการขายจำนวน 1,164.7 ล้านบาท ลดลง 276.6 ล้านบาท (-19.2% YoY) จากรายได้ของธุรกิจเอทานอล และธุรกิจอื่น

รายได้จากธุรกิจเอทานอลจำนวน 454.1 ล้านบาท ปรับตัวลดลง 232.5 (-33.9% YoY) โดยหลักมาจากราคาเฉลี่ยและปริมาณการขายเอทานอลเกรดเชื้อเพลิงปรับตัวลดลง จากปริมาณสต็อกในประเทศที่อยู่ในระดับสูง ทำให้เกิดการแข่งขันภายในอุตสาหกรรมที่ยังอยู่ในระดับสูง รายได้จากธุรกิจแป้งมันสำปะหลังปรับตัวลดลงเล็กน้อย -8.8% YoY เป็น 486.3 ล้านบาท จากปริมาณการขายแป้งที่ลดลง และรายได้จากธุรกิจอื่นลดลง 45.0 ล้านบาท (-90.0% YoY) เป็น 5.0 ล้านบาท จากไม่มีการขายกาแฟ ในขณะที่มีรายได้จากธุรกิจร้านอาหาร 219.3 ล้านบาท เพิ่มขึ้น (+27.7% YoY) จากการทำโปรโมชั่นของร้านอาหาร

#### ต้นทุนขาย

ในงวด Q1'69 บริษัทมีต้นทุนขายเท่ากับ 1,010.1 ล้านบาท ลดลง 216.9 ล้านบาท (-17.7% YoY) ตามปริมาณการขายที่ลดลง คิดเป็นร้อยละ 86.7 ของรายได้จากการขาย เพิ่มขึ้นจากเดิมที่ร้อยละ 85.1 ในช่วง Q1'68 ส่งผลให้บริษัทมีอัตรากำไรขั้นต้นอยู่ที่ร้อยละ 13.3 จากเดิมร้อยละ 14.9 ในช่วง Q1'68

#### ค่าใช้จ่ายในการขายและการบริหาร

ในงวด Q1'69 บริษัทมีค่าใช้จ่ายในการขายและบริหารรวมเท่ากับ 140.8 ล้านบาท คิดเป็นร้อยละ 12.1 ของรายได้รวม ประกอบด้วยค่าใช้จ่ายในการขายเท่ากับ 54.0 ล้านบาท ลดลง 17.2% YoY ตามปริมาณขายที่ลดลง และค่าใช้จ่ายในการบริหาร เท่ากับ 86.8 ล้านบาท เพิ่มขึ้น 12.2% YoY จากภาวะภาษีธุรกิจเฉพาะที่เกิดจากการขายที่ดิน โดยสรุปแล้วค่าใช้จ่ายในการขายและการบริหาร ลดลง 1.7 ล้านบาท (-1.2% YoY)



### ค่าใช้จ่ายอื่น

ในงวด Q1'69 บริษัทมีค่าใช้จ่ายอื่นเท่ากับ 17.5 ล้านบาท คิดเป็นร้อยละ 1.5 ของรายได้รวม เพิ่มขึ้น 7.7 ล้านบาท (+78.2% YoY) ส่วนใหญ่มาจากต้นทุนการจ้างงานรถขนส่งสินค้า

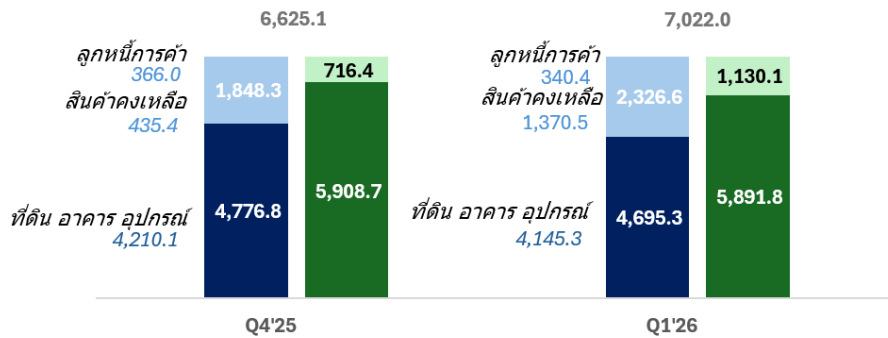
### ต้นทุนทางการเงิน

ในงวด Q1'69 บริษัทมีต้นทุนทางการเงินจำนวน 3.1 ล้านบาท ลดลง 7.4 ล้านบาท (-70.5% YoY) จากวงเงินกู้ยืมลดลงจากปริมาณซื้อวัตถุดิบที่ลดลง และนโยบายลดอัตราดอกเบี้ยและการบริหารวงเงินกับหลายธนาคาร

### กำไร (ขาดทุน) ส่วนที่เป็นของบริษัท

ในงวด Q1'69 บริษัทมีขาดทุนสุทธิที่เป็นส่วนของบริษัท จำนวน 23.5 ล้านบาท ลดลงจากกำไร 57.3 ล้านบาท หรือ -141.0% YoY โดยมีอัตรากำไรสุทธิเท่ากับร้อยละ -2.0 จากเดิมอัตรากำไรสุทธิร้อยละ 4.0 ในช่วง Q1'68

การวิเคราะห์ฐานะทางการเงินของบริษัท (หน่วย: ล้านบาท)



งบฐานะทางการเงิน (หน่วย: ล้านบาท)	31 มีนาคม 2569	31 ธันวาคม 2568
รวมสินทรัพย์	7,022.0	6,625.1
รวมหนี้สิน	1,130.1	716.4
รวมส่วนของผู้ถือหุ้น	5,891.8	5,908.7

### สินทรัพย์

ณ วันที่ 31 มีนาคม 2569 บริษัทมีสินทรัพย์รวมจำนวน 7,022.0 ล้านบาท เพิ่มขึ้น 396.8 ล้านบาท หรือ +6.0% จาก ณ วันที่ 31 ธันวาคม 2568 โดยส่วนใหญ่เพิ่มขึ้นจากสินค้าคงเหลือ

### หนี้สิน

ณ วันที่ 31 มีนาคม 2569 บริษัทมีหนี้สินรวมจำนวน 1,130.1 ล้านบาท เพิ่มขึ้น 413.7 ล้านบาท (+57.7% QoQ) จาก ณ วันที่ 31 ธันวาคม 2568 จากเงินกู้ยืมระยะสั้นจากสถาบันการเงิน เพื่อใช้ในซื้อวัตถุดิบในช่วงฤดูกาล



บริษัท อุบล ไบโ อีทานอล จำกัด (มหาชน)

UBON BIO ETHANOL PUBLIC COMPANY LIMITED

333 หมู่ 9 ตำบลนาดี อำเภอนาเยีย จังหวัดอุบลราชธานี 34160

333, Moo 9, Na Di Sub-district, Na Yia District, Ubon Ratchathani Province 34160

Tel : +66 4525 2777

www.ubonbioethanol.com



### ส่วนของผู้ถือหุ้น

ณ วันที่ 31 มีนาคม 2569 บริษัทมีส่วนของผู้ถือหุ้นรวมจำนวน 5,891.8 ล้านบาท ลดลง 16.9 ล้านบาท (-3.1% QoQ) จาก ณ วันที่ 31 ธันวาคม 2568 จากผลขาดทุนจากการดำเนินงานใน Q1'69 จำนวน 23.5 ล้านบาท

### อัตราส่วนทางการเงินที่สำคัญ

อัตราส่วนทางการเงินที่สำคัญ	Q1'69	Q1'68
อัตรากำไรขั้นต้น (%)	13.3%	14.9%
อัตรากำไรสุทธิ (%)	-2.0%	4.0%
อัตราส่วนผลตอบแทนต่อสินทรัพย์ (ROA) (%)	-0.3%	0.7%
อัตราผลตอบแทนผู้ถือหุ้น (ROE) (%)	-0.4%	0.9%
อัตราส่วนหนี้สินต่อทุน (D/E) (เท่า)	0.2	0.3
อัตราส่วนสภาพคล่อง (Current Ratio) (เท่า)	2.9	1.9

### การดำเนินการด้านความยั่งยืน (ESG)

UBE ให้ความสำคัญกับการรับมือการเปลี่ยนแปลงสภาพภูมิอากาศ และการบริหารห่วงโซ่อุปทานอย่างยั่งยืนควบคู่กับงานวิจัยและพัฒนานวัตกรรมด้านการเกษตร โดยนำแนวคิดความยั่งยืนในมิติเศรษฐกิจ สังคม และสิ่งแวดล้อม (ESG) มาบูรณาการในการดำเนินธุรกิจอย่างเป็นระบบ โดยบริษัทฯ ได้จัดตั้งคณะทำงานขับเคลื่อนความยั่งยืนที่มีส่วนร่วมจากทุกระดับบริหาร เพื่อให้แนวทางดังกล่าวถูกนำไปปฏิบัติจริงในทุกส่วนงานขององค์กร และยังคงส่งเสริมวัฒนธรรมองค์กรและการพัฒนาองค์ความรู้ด้าน ESG ให้แก่ผู้บริหารและพนักงาน เพื่อให้แนวคิดนี้เป็นส่วนหนึ่งของวิถีคิดและการทำงานในองค์กร พร้อมถ่ายทอดเป็นแนวปฏิบัติผ่านโครงการ UBE CARE ซึ่งเชื่อมโยงแผนการจัดการธุรกิจอย่างยั่งยืนและบรรลุเป้าหมายความยั่งยืนของประเทศ เพื่อสนับสนุนการเติบโตขององค์กรและการพัฒนาเศรษฐกิจอย่างยั่งยืนต่อไป

ในปี 2568 บริษัทฯ ได้รับคะแนนการประเมินหุ้นยั่งยืน SET ESG Ratings ระดับ AA เทียบเท่ากับ FTSE Russell's ESG Scores 3.4 และพร้อมผลักดันวัฒนธรรม ESG ให้เป็นรากฐานสำคัญขององค์กรอย่างต่อเนื่อง และร่วมกันยกระดับคุณค่าร่วมให้แก่ผู้มีส่วนได้เสียทุกกลุ่มอย่างยั่งยืน และพร้อมจะยกระดับขึ้นสู่ FTSE Russell's ESG Scores ในปี 2569

	ไตรมาส 1/2569	ไตรมาส 2/2569	ไตรมาส 3/2569	ไตรมาส 4/2569
FTSE Russell's ESG Scores	3.4 (AA)	N/A	N/A	N/A

### มิติด้านสิ่งแวดล้อม (Environmental)

#### การบริหารจัดการก๊าซเรือนกระจก

บริษัทฯ มุ่งมั่นในการเป็นผู้นำในการลดก๊าซเรือนกระจกโดยใช้เทคโนโลยีที่สะอาดและมีประสิทธิภาพสอดคล้องกับแผนการบริหารจัดการก๊าซเรือนกระจก โดยบริษัทกำหนดเป้าหมายในองค์กรจะเข้าสู่ความเป็นกลางทางคาร์บอน (Carbon Neutrality) ภายในปี 2040 (พ.ศ. 2583) และการปล่อยก๊าซเรือนกระจกสุทธิเป็นศูนย์ (Net zero) ภายในปี 2050 (พ.ศ. 2593) เพื่อให้สอดคล้องกับเป้าหมายของประเทศไทย



บริษัท อุบล ไบโ อีทานอล จำกัด (มหาชน)

UBON BIO ETHANOL PUBLIC COMPANY LIMITED

333 หมู่ 9 ตำบลนาดี อำเภอนาฮี จังหวัดอุบลราชธานี 34160

333, Moo 9, Na Di Sub-district, Na Yia District, Ubon Ratchathani Province 34160

Tel : +66 4525 2777

www.ubonbioethanol.com

Effective date : 01/07/2568 , FO-GR-02 R02



ปี 2568 บริษัทฯ ได้ลด GHG Emission ได้ 46,951 ton CO<sub>2</sub>e คิดเป็น 29.19 % จาก 160,869 ton CO<sub>2</sub>e ในปี 2567 เป็น 113,918 ton CO<sub>2</sub>e และในปี 2569 บริษัทฯ ตั้งเป้าจะลด GHG Emission ลงอีก 17%

ทั้งนี้ บริษัทฯ มีการเก็บข้อมูลการปล่อยก๊าซเรือนกระจกขององค์กร โดยขอบเขตการเก็บข้อมูลครอบคลุมการปล่อยก๊าซเรือนกระจกทั้ง 3 scope (scope 1, 2 และ 3) โดยมีรายละเอียดดังนี้

	ไตรมาส 1/2569	ไตรมาส 2/2569	ไตรมาส 3/2569	ไตรมาส 4/2569
การปล่อยก๊าซเรือนกระจก (tonCO <sub>2</sub> e)	34,565	N/A	N/A	N/A

### มิติด้านสังคม (Social)

บริษัทฯ ได้กำหนดนโยบายและแนวปฏิบัติด้านสิทธิมนุษยชน เพื่อป้องกันการละเมิดสิทธิมนุษยชนในทุกกิจกรรมทางธุรกิจของบริษัทฯ รวมถึงห่วงโซ่อุปทานและคู่ค้าทางธุรกิจ รวมถึงการเคารพสิทธิผู้บริโภค สิทธิลูกค้า เกษตรกรและสิทธิชุมชน

ข้อพิพาทแรงงาน/ข้อร้องเรียน/การละเมิดสิทธิมนุษยชน ประจำปี 2569 (จำนวนเรื่อง)	ไตรมาส 1/2569	ไตรมาส 2/2569	ไตรมาส 3/2569	ไตรมาส 4/2569
จำนวนเหตุการณ์ที่เกี่ยวกับการละเมิดสิทธิมนุษยชน	0	N/A	N/A	N/A
จำนวนข้อพิพาทด้านแรงงานที่สำคัญ	0	N/A	N/A	N/A
จำนวนกรณีข้อมูลลูกค้ารั่วไหล	0	N/A	N/A	N/A
จำนวนเหตุการณ์หรือข้อร้องเรียนที่เกี่ยวกับการละเมิดสิทธิผู้บริโภค	0	N/A	N/A	N/A
จำนวนข้อพิพาทกับชุมชน/สังคม	0	N/A	N/A	N/A
จำนวนเหตุการณ์หรือข้อร้องเรียนเกี่ยวกับการละเมิดสิทธิความเสมอภาค และการปฏิบัติต่อแรงงานอย่างไม่เป็นธรรม	0	N/A	N/A	N/A
จำนวนกรณีพิพาทหรือเหตุการณ์ร้องเรียนเกี่ยวกับการละเมิดสิทธิชุมชน	0	N/A	N/A	N/A

- บริษัทฯ ร่วมเป็นส่วนหนึ่งในการสนับสนุนการเรียนรู้ การพัฒนาศักยภาพ และการสร้างโอกาสให้เด็กและเยาวชนทุกคนได้เติบโตอย่างมั่นคง แข็งแรง และเป็นพลังสำคัญของประเทศในอนาคต ภายใต้แนวคิด “เรียนดี มีคุณธรรม” ด้วยการสนับสนุนกิจกรรมผลิตภัณฑ์บริษัท เพื่อเป็นของรางวัลกิจกรรมส่งสุขวันเด็กแห่งชาติ ประจำปี 2569 ให้กับโรงเรียน และองค์กรปกครองส่วนท้องถิ่น ในพื้นที่ 3 อำเภอรอบโรงงาน ได้แก่ อ.นาเยี่ย อ.พิบูลมังสาหาร อ.สว่างวีระวงศ์ รวมจำนวน 15 แห่ง
- บริษัทฯ เปิดบ้านต้อนรับคณะครูและนักเรียน โรงเรียนนาสว่างวิทยา ตำบลนาสว่าง อำเภอเดชอุดม จังหวัดอุบลราชธานี จำนวน 88 คน ภายใต้โครงการ “ค่ายนักเคมีรุ่นเยาว์” โดยกิจกรรมครั้งนี้ UBE GROUP ได้ถ่ายทอดองค์ความรู้และสริตการทำงานจริงจากห้องปฏิบัติการ ตั้งแต่ขั้นตอนการผลิตเอทานอล ไปจนถึงกระบวนการควบคุมคุณภาพสินค้า เพื่อสร้างความเข้าใจในการประยุกต์ใช้ความรู้ด้านเคมี วิทยาศาสตร์ และเทคโนโลยี ในการพัฒนาผลิตภัณฑ์ที่มีคุณภาพ ควบคู่กับการดำเนินธุรกิจอย่างรับผิดชอบต่อสิ่งแวดล้อมและสังคม
- บริษัทฯ เข้าร่วม “วันถ่ายทอดเทคโนโลยีเพื่อเริ่มต้นฤดูกาลผลิตใหม่ (Field Day) ประจำปีงบประมาณ พ.ศ. 2569” โดยมีผู้อำนวยการสำนักงานส่งเสริมและพัฒนาการเกษตรที่ 4 จังหวัดขอนแก่นเกษตรจังหวัดอุบลราชธานี พร้อม



บริษัท อุบอ ไบโเอ เอทานอล จำกัด (มหาชน)

UBON BIO ETHANOL PUBLIC COMPANY LIMITED

333 หมู่ 9 ตำบลนาดี อำเภอนาเยี่ย จังหวัดอุบลราชธานี 34160

333, Moo 9, Na Di Sub-district, Na Yia District, Ubon Ratchathani Province 34160

Tel : +66 4525 2777

www.ubonbioethanol.com



ด้วยผู้แทนหน่วยงานภาครัฐ ภาคเอกชน สถาบันการศึกษา และเกษตรกรจาก 4 จังหวัด เพื่อถ่ายทอดเทคโนโลยีสำคัญก่อนเริ่มต้นฤดูกาลผลิตใหม่ ผ่านการจัด 6 สถานีการเรียนรู้ ที่ครอบคลุมตลอดห่วงโซ่การผลิต เพื่อถ่ายทอดองค์ความรู้และนวัตกรรมการผลิตมันสำปะหลังอินทรีย์ที่สอดคล้องกับมาตรฐานตลาด ตั้งแต่การจัดการแปลง การใช้เทคโนโลยีและปัจจัยการผลิตที่เหมาะสม ไปจนถึงการเชื่อมโยงตลาดรองรับผลผลิต

**มิติด้านธรรมาภิบาล (Governance)**

ปัจจุบัน บริษัทฯ ได้รับการประเมินการดูแลกิจการประจำปี 2568 (“CG Scoring”) จากสมาคมส่งเสริมสถาบันกรรมการบริษัทไทย (Thai IOD) ในระดับ 5 ดาว หรือ “ดีเลิศ” ต่อเนื่องเป็นปีที่ 3 และผ่านการยกระดับสถานะเป็น CAC Change Agent ในระดับ 3 ดาว จากแนวร่วมต่อต้านคอร์รัปชันของภาคเอกชนไทย (CAC) ซึ่งสะท้อนถึงความมุ่งมั่นอย่างต่อเนื่องของบริษัทในการดำเนินธุรกิจอย่างมีจริยธรรม โปร่งใส ตลอดจนผลักดันเกิดการขยายแนวปฏิบัติไปยังคู่ค้าและพันธมิตรทางธุรกิจ เพื่อร่วมกันสร้างห่วงโซ่อุปทานที่โปร่งใสและตรวจสอบได้ อันเป็นพื้นฐานสำคัญของการพัฒนาอย่างยั่งยืน

	ไตรมาส 1/2569	ไตรมาส 2/2569	ไตรมาส 3/2569	ไตรมาส 4/2569
CGR	5 ดาว (ดีเลิศ)	N/A	N/A	N/A
CAC	CAC Change Agent 3 ดาว	N/A	N/A	N/A

- เมื่อวันที่ 14 มกราคม 2569 บริษัทฯ ได้เปิดบ้านต้อนรับผู้ตรวจราชการกระทรวงพลังงาน คณะพลังงานจังหวัดจาก อุบลราชธานี ศรีสะเกษ ยโสธร และอำนาจเจริญ รวมถึงคณะทำงานสังกัดกระทรวงพลังงาน ในโอกาสลงพื้นที่เยี่ยมชมและแลกเปลี่ยนแนวทางการบริหารจัดการพลังงานและการปฏิบัติตามกฎหมาย เพื่อยกระดับประสิทธิภาพและมาตรฐานการดำเนินงานอย่างยั่งยืน



**บริษัท อุบล ไบโ อทานอล จำกัด (มหาชน)**  
**UBON BIO ETHANOL PUBLIC COMPANY LIMITED**  
 333 หมู่ 9 ตำบลนาดี อำเภอนาฮี จังหวัดอุบลราชธานี 34160  
 333, Moo 9, Na Di Sub-district, Na Yia District, Ubon Ratchathani Province 34160  
 Tel : +66 4525 2777  
[www.ubonbioethanol.com](http://www.ubonbioethanol.com)