



ธนาคาร ไทยเครดิต

คำอธิบายและการวิเคราะห์ของฝ่ายบริหาร

สำหรับไตรมาส 1 ปี 2569 สิ้นสุด ณ วันที่ 31 มีนาคม 2569
(ฉบับหลังสอบทาน)

ติดต่อนักลงทุนสัมพันธ์

ir@thaicreditbank.com



แนวโน้มเศรษฐกิจและทิศทางธุรกิจธนาคารพาณิชย์ในไตรมาส 1 ปี 2569

แนวโน้มเศรษฐกิจโลกในปี 2569 กำลังปรับตัวเข้าสู่ดุลยภาพใหม่ภายใต้โครงสร้างภาษีนำเข้าของสหรัฐฯ ที่อยู่ในระดับสูง แม้จะเผชิญกับการชะลอตัวอย่างต่อเนื่องจากมาตรการกีดกันทางการค้า แต่ยังคงได้รับปัจจัยหนุนจากการลงทุนในเทคโนโลยี AI และ Data Center อย่างต่อเนื่อง ขณะที่อัตราเงินเฟ้อในหลายประเทศเริ่มเข้าสู่กรอบเป้าหมาย ส่งผลให้ธนาคารกลางส่วนใหญ่มีแนวโน้มที่จะยุติวัฏจักรดอกเบี้ยขาลงภายในปีนี้ อย่างไรก็ตาม ยังมีปัจจัยที่ต้องติดตามอย่างใกล้ชิดคือผลกระทบของพัฒนาการด้าน AI ที่มีต่อภาคการเงิน การผลิต และความต้องการแรงงานในระยะต่อไป

เศรษฐกิจไทยในไตรมาสที่ 1 ปี 2569 มีทิศทางขยายตัวเมื่อเทียบกับไตรมาสก่อน จากทั้งด้านอุปสงค์และอุปทาน สะท้อนภาพการฟื้นตัวของเศรษฐกิจต่อเนื่องจากช่วงก่อนเกิดสถานการณ์ความขัดแย้งในตะวันออกกลาง โดยเฉพาะการส่งออกโดยรวม และการผลิตภาคอุตสาหกรรมที่ยังเพิ่มขึ้น ประกอบกับการใช้จ่ายภาครัฐที่ยังขยายตัวอย่างต่อเนื่อง อย่างไรก็ตาม เริ่มเห็นผลกระทบจากสงครามผ่านจำนวนนักท่องเที่ยวที่ลดลง โดยเฉพาะกลุ่มตะวันออกกลาง รวมถึงการนำเข้าเชื้อเพลิงที่เพิ่มขึ้นตามความกังวลต่อการปรับขึ้นราคา และการบริโภคภาคเอกชนในหมวดโรงแรมและร้านอาหารเริ่มลดลงจากการอ้างอิงคาดการณ์จากปริมาณการเศรษฐกิจไทย ประจำไตรมาสที่ 1/2569 **เศรษฐกิจไทยในปี 2569** มีแนวโน้มขยายตัวชะลอลงจากสงครามในตะวันออกกลาง ซึ่งส่งผลกระทบโดยตรงผ่านการเพิ่มภาระต้นทุนให้กับภาคธุรกิจและการขึ้นดอกเบี้ยของภาคครัวเรือน โดยคาดว่าจะขยายตัวร้อยละ 1.6 ลดลงจากการขยายตัวร้อยละ 2.2 ในปี 2568 ซึ่งยังมีปัจจัยที่ต้องติดตามคือการดำเนินนโยบายเชิงรุกเพื่อรักษาระดับการขยายตัว ควบคู่ไปกับการเร่งเดินหน้าปรับโครงสร้างเศรษฐกิจเพื่อยกระดับขีดความสามารถในการแข่งขันของประเทศในระยะยาว ขณะที่อัตราเงินเฟ้อทั่วไปปรับมาอยู่ใกล้ศูนย์จากที่ติดลบในเดือนก่อน จากหมวดพลังงานเป็นหลัก สะท้อนการส่งผ่านต้นทุนไปยังราคาผู้บริโภคที่ยังจำกัด

ทิศทางธุรกิจธนาคารพาณิชย์ปี 2569 โดยรวมมีแนวโน้มทรงตัวในระดับต่ำ ตามความต้องการสินเชื่อที่ลดลงท่ามกลางสถานการณ์ที่มีความไม่แน่นอนสูง ประกอบกับการระมัดระวังในการปล่อยสินเชื่อให้กับลูกหนี้ความเสี่ยงสูง เพื่อควบคุมคุณภาพสินทรัพย์ โดยต้องติดตามคุณภาพสินเชื่อโดยเฉพาะ SMEs ขณะที่อัตราดอกเบี้ยทยอยปรับลดลงตามการลดอัตราดอกเบี้ยนโยบาย ซึ่งจะช่วยลดต้นทุนการระดมทุนของผู้กู้และบรรเทาภาระดอกเบี้ย ขณะที่อัตราดอกเบี้ยเงินฝากออมทรัพย์ทรงตัว และเงินฝากประจำลดลงเล็กน้อย ทั้งนี้ ยังคงต้องติดตามความเสี่ยงจากมาตรการภาษีของสหรัฐฯ ที่อาจมีเพิ่มเติม และความล่าช้าของงบประมาณภาครัฐปี 2570 ซึ่งปัจจัยเหล่านี้อาจซ้ำเติมปัญหาวัฏจักรที่มีแนวโน้มทอดยาวขึ้น และปัญหาเชิงโครงสร้าง ทั้งจากการส่งออกสินค้าที่ได้รับผลกระทบจากมาตรการภาษีสหรัฐฯ และการแข็งค่าของเงินบาทอุปสงค์ในประเทศที่มีแนวโน้มแผ่วลง และการปรับตัวของธุรกิจอาจทำได้ยากขึ้น โดยเฉพาะ SMEs ที่เผชิญปัญหาด้านการเข้าถึงและการเข้าถึงแหล่งเงินทุนในระบบ

คณะกรรมการนโยบายการเงิน (กนง.) มีมติคงอัตราดอกเบี้ยนโยบายที่ร้อยละ 1.00 ต่อปี ในรอบการประชุมเดือนเมษายน 2569 เพื่อรองรับเศรษฐกิจที่ชะลอลงและความไม่แน่นอนที่อยู่ในระดับสูง ในขณะที่อัตราเงินเฟ้อปรับสูงขึ้นชั่วคราวจากปัจจัยด้านอุปทานแต่ยังคงมีความไม่แน่นอนในระดับสูง โดยยังต้องติดตามผลกระทบของสงครามและปัจจัยอื่น ๆ ต่อความเสี่ยงเงินเฟ้อในระยะต่อไป

ที่มา: สำนักงานเศรษฐกิจการคลัง กระทรวงการคลัง, สำนักงานสภาพัฒนาการเศรษฐกิจและสังคมแห่งชาติ, ธนาคารแห่งประเทศไทย, กองทุนการเงินระหว่างประเทศ, องค์การเพื่อความร่วมมือทางเศรษฐกิจและการพัฒนา, ศูนย์วิจัยเศรษฐกิจและธุรกิจธนาคารไทยพาณิชย์, ศูนย์วิจัยกสิกรไทย



ภาพรวมผลประกอบการของธนาคารในไตรมาส 1 ปี 2569

ผลการดำเนินงานของธนาคารที่สำคัญ

	1Q/2569	4Q/2568	QoQ	1Q/2568	YoY
	ล้านบาท	ล้านบาท	ร้อยละ	ล้านบาท	ร้อยละ
เงินให้สินเชื่อแก่ลูกหนี้	188,751.8	181,865.6	3.8	165,889.6	13.8
กำไรสุทธิ	1,164.7	1,174.6	(0.8)	903.0	29.0
กำไรต่อหุ้นขั้นพื้นฐาน (บาท)	0.94	0.95	(1.1)	0.73	28.8
ส่วนต่างอัตรารายได้ดอกเบี้ยสุทธิ (NIM) ⁽¹⁾	7.0%	7.5%	(0.5)	7.9%	(0.9)
อัตราส่วนค่าใช้จ่ายต่อรายได้ (CIR)	43.9%	46.6%	(2.7)	42.2%	1.7
กำไรสุทธิต่อสินทรัพย์ (ROA)	2.17%	2.31%	(0.14)	1.95%	0.22
กำไรสุทธิต่อส่วนของผู้ถือหุ้น (ROE)	17.33%	18.27%	(0.94)	15.38%	1.95

หมายเหตุ: (1) ส่วนต่างอัตรารายได้ดอกเบี้ยสุทธิต่อสินทรัพย์คำนวณจากการนำรายได้ดอกเบี้ยสุทธิที่ถูกรับเป็นตัวเลขเต็มปี (Annualized) หักด้วย สินทรัพย์ทางการเงินที่ก่อให้เกิดรายได้เฉลี่ย (ไม่รวมรายได้ดอกเบี้ยค้างรับ)

ในไตรมาส 1 ปี 2569 ธนาคารมีกำไรสุทธิ เท่ากับ 1,164.7 ล้านบาท เพิ่มขึ้น 261.7 ล้านบาท หรือร้อยละ 29.0 เมื่อเทียบกับช่วงเดียวกันของปีก่อน ปัจจัยหลักมาจากผลขาดทุนด้านเครดิตที่คาดว่าจะเกิดขึ้นลดลงอย่างมีนัยสำคัญ จากการบริหารการปล่อยสินเชื่ออย่างระมัดระวังของธนาคาร นอกจากนี้ยังเป็นผลจากการออกมาตรการช่วยเหลือลูกหนี้อย่างต่อเนื่องจากปี 2568 เพื่อเร่งการให้ความช่วยเหลือลูกหนี้ก่อนที่ลูกหนี้จะเป็น Stage 2 และ Stage 3 ส่งผลให้การตกชั้นของลูกหนี้ลดลง นอกจากนี้รายได้ที่มีใช้ดอกเบี้ยเพิ่มขึ้น 156.4 ล้านบาท หรือร้อยละ 2,563.9 สาเหตุหลักมาจากรายได้ค้างรับจากเงินชดเชย FIDF จากมาตรการค้ำประกันช่วยเหลือ รวมถึงรายได้ดอกเบี้ยสุทธิของธนาคารเพิ่มขึ้น 44.2 ล้านบาท หรือร้อยละ 1.2 เมื่อเทียบกับช่วงเดียวกันของปีก่อนสอดคล้องกับการขยายตัวของเงินให้สินเชื่อแก่ลูกหนี้ โดยกำไรสุทธิต่อส่วนของผู้ถือหุ้น (ROE) ในไตรมาส 1 ปี 2569 ยังอยู่ในระดับสูงเมื่อเทียบกับอุตสาหกรรมที่ร้อยละ 17.33 เพิ่มขึ้นจากช่วงเดียวกันของปีก่อนที่อยู่ที่ร้อยละ 15.38

อย่างไรก็ตามกำไรสุทธิในไตรมาส 1 ปี 2569 ลดลงเล็กน้อย ร้อยละ 0.8 เมื่อเปรียบเทียบกับ 1,174.6 ล้านบาท ในไตรมาสที่ 4 ปี 2568 ปัจจัยหลักมาจากการลดลงของรายได้ดอกเบี้ยซึ่งเป็นผลกระทบจากมาตรการช่วยเหลือลูกหนี้ที่มีอย่างต่อเนื่องจากปี 2568 รวมไปถึงผลกระทบจากการปรับลดของอัตราดอกเบี้ยนโยบายของ ธปท. อย่างต่อเนื่องในปี 2569 ส่งผลให้ธนาคารมีอัตราส่วนต่างอัตราดอกเบี้ยสุทธิอยู่ที่ร้อยละ 7.0 ลดลงเมื่อเทียบกับสิ้นเดือนธันวาคม 2568 และช่วงเดียวกันของปีก่อน

โดยในไตรมาส 1 ปี 2569 เงินให้สินเชื่อแก่ลูกหนี้เพิ่มขึ้นร้อยละ 3.8 อย่างไรก็ตามอัตราส่วนเงินให้สินเชื่อด้วยคุณภาพต่อเงินให้สินเชื่อ (Gross NPLs ratio) ยังคงที่เท่ากับร้อยละ 4.2 เมื่อเทียบกับอัตราส่วนดังกล่าว ณ สิ้นเดือนธันวาคม 2568 รวมถึง NPL Coverage Ratio ยังอยู่ในระดับสูงที่ร้อยละ 154.6 ลดลงเล็กน้อยจากร้อยละ 158.4 ณ วันที่ 31 ธันวาคม 2568 เพื่อรองรับความไม่แน่นอนของเศรษฐกิจที่อาจเกิดขึ้นในอนาคต สอดคล้องกับกลยุทธ์การดำเนินงานที่ยังมุ่งเน้นความระมัดระวัง



การวิเคราะห์ผลการดำเนินงานของธนาคาร

	1Q/2569	4Q/2568	QoQ		1Q/2568	YoY	
	ล้านบาท	ล้านบาท	ล้านบาท	ร้อยละ	ล้านบาท	ล้านบาท	ร้อยละ
รายได้ดอกเบี้ย	4,538.9	4,623.2	(84.3)	(1.8)	4,500.7	38.2	0.8
ค่าใช้จ่ายดอกเบี้ย	(895.4)	(900.3)	(4.9)	(0.5)	(901.4)	(6.0)	(0.7)
รายได้ดอกเบี้ยสุทธิ	3,643.5	3,722.9	(79.4)	(2.1)	3,599.3	44.2	1.2
รายได้ค่าธรรมเนียมและบริการ	146.8	118.0	28.8	24.4	107.1	39.7	37.1
ค่าใช้จ่ายค่าธรรมเนียมและบริการ	(200.6)	(209.9)	(9.3)	(4.4)	(157.1)	43.5	27.7
(รายจ่าย) รายได้ค่าธรรมเนียมและบริการสุทธิ	(53.8)	(91.9)	(38.1)	(41.5)	(50.0)	3.8	7.6
ขาดทุนสุทธิจากเครื่องมือทางการเงินที่วัดมูลค่า ยุติธรรมผ่านกำไรขาดทุน	(0.3)	(52.9)	(46.2)	(87.3)	(0.3)	0.0	0.0
กำไรสุทธิจากเงินลงทุน	0.1	0.0	0.1	100.0	0.3	(0.2)	(66.7)
รายได้จากการดำเนินงานอื่น ๆ	204.3	216.9	(12.6)	(5.8)	43.9	160.4	365.4
รวมรายได้จากการดำเนินงาน	3,793.8	3,795.0	(1.2)	(0.0)	3,593.2	200.6	5.6
ค่าใช้จ่ายจากการดำเนินงานอื่น ๆ	1,666.6	1,769.2	(102.6)	(5.8)	1,517.5	149.1	9.8
ผลขาดทุนด้านเครดิตที่คาดว่าจะเกิดขึ้น	664.2	550.0	114.2	20.8	944.3	(280.1)	(29.7)
กำไรจากการดำเนินงานก่อนภาษีเงินได้	1,463.0	1,475.8	(12.8)	(0.9)	1,131.4	331.6	29.3
ภาษีเงินได้	298.3	301.2	(2.9)	(1.0)	228.4	69.9	30.6
กำไรสุทธิ	1,164.7	1,174.6	(9.9)	(0.8)	903.0	261.7	29.0
กำไรต่อหุ้นขั้นพื้นฐาน (บาท)	0.94	0.95	(0.01)	(1.1)	0.73	0.21	28.8

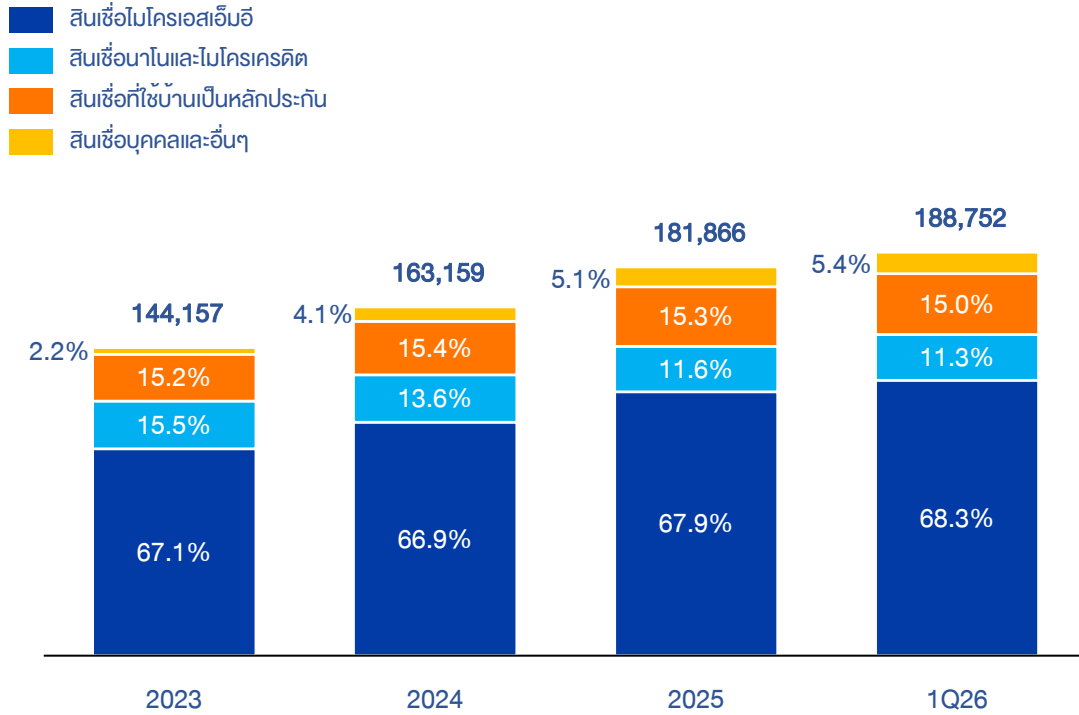
รายได้ดอกเบี้ย ค่าใช้จ่ายดอกเบี้ย และรายได้ดอกเบี้ยสุทธิ

	1Q/2569	4Q/2568	QoQ		1Q/2568	YoY	
	ล้านบาท	ล้านบาท	ล้านบาท	ร้อยละ	ล้านบาท	ล้านบาท	ร้อยละ
รายได้ดอกเบี้ย							
รายการระหว่างธนาคารและตลาดเงิน	60.7	55.6	5.1	9.2	87.9	(27.2)	(30.9)
เงินลงทุนในตราสารหนี้	11.1	11.4	(0.3)	(2.6)	12.7	(1.6)	(12.6)
เงินให้สินเชื่อแก่ลูกหนี้	4,423.3	4,511.9	(88.6)	(2.0)	4,362.1	61.2	1.4
การให้เช่าซื้อ	42.6	43.0	(0.4)	(0.9)	37.1	5.5	14.8
อื่นๆ	1.2	1.3	(0.1)	(7.7)	0.9	0.3	33.3
รวมรายได้ดอกเบี้ย	4,538.9	4,623.2	(84.3)	(1.8)	4,500.7	38.2	0.8
ค่าใช้จ่ายดอกเบี้ย							
เงินรับฝาก	621.0	637.6	(16.6)	(2.6)	658.8	(37.8)	(5.7)
รายการระหว่างธนาคารและตลาดเงิน	39.2	39.8	(0.6)	(1.5)	39.1	0.1	0.3
ตราสารหนี้ที่ออกและเงินกู้ยืม – หุ้นกู้ด้วยสิทธิ	46.1	47.0	(0.9)	(1.9)	45.5	0.6	1.3
เงินนำส่งสถาบันคุ้มครองเงินฝากและ สปก.	189.1	175.9	13.2	7.5	158.0	31.1	19.7
รวมค่าใช้จ่ายดอกเบี้ย	895.4	900.3	(4.9)	(0.5)	901.4	(6.0)	(0.7)
รายได้ดอกเบี้ยสุทธิ	3,643.5	3,722.9			3,599.3		



โครงสร้างเงินให้สินเชื่อแก่ลูกหนี้

หน่วย: ล้านบาท



รายได้ดอกเบี้ย

รายได้ดอกเบี้ยของธนาคารในไตรมาส 1 ปี 2569 เพิ่มขึ้นร้อยละ 0.8 จากเดิม 4,500.7 ล้านบาท สำหรับไตรมาส 1 ปี 2568 เป็น 4,538.9 ล้านบาท สำหรับไตรมาส 1 ปี 2569 โดยมีสาเหตุหลักมาจากรายได้ดอกเบี้ยจากเงินให้สินเชื่อแก่ลูกหนี้และลูกหนี้เข้าซื้อที่เพิ่มขึ้นเท่ากับ 66.7 ล้านบาท เนื่องจากปริมาณเงินให้สินเชื่อที่เติบโตเพิ่มขึ้นในกลุ่มผลิตภัณฑ์สินเชื่อหลักของธนาคาร โดยเฉพาะในกลุ่มผลิตภัณฑ์สินเชื่อธุรกิจไมโครเอสเอ็มอี สินเชื่อบ้าน และสินเชื่อส่วนบุคคล อย่างไรก็ตามรายได้ดอกเบี้ยเพิ่มขึ้นในอัตราลดลงเมื่อเปรียบเทียบกับการขยายตัวของสินเชื่อทั้งนี้เนื่องจากผลกระทบจากอัตราดอกเบี้ยนโยบายของ ธปท. ที่ปรับลดลงอย่างต่อเนื่องในปี 2569

รายได้ดอกเบี้ยของธนาคารลดลงเล็กน้อยร้อยละ 1.8 จากเดิม 4,623.2 ล้านบาท ในไตรมาส 4 ปี 2568 เป็น 4,538.9 ล้านบาท ในไตรมาส 1 ปี 2569 โดยมีสาเหตุหลักมาจากรายได้ดอกเบี้ยจากเงินให้สินเชื่อแก่ลูกหนี้และลูกหนี้เข้าซื้อลดลงเท่ากับ 89.0 ล้านบาท เนื่องจากผลกระทบจากอัตราดอกเบี้ยนโยบายของ ธปท. ที่ปรับลดลง รวมไปถึงผลกระทบจากมาตรการให้ความช่วยเหลือแก่ลูกหนี้อย่างต่อเนื่องอย่างต่อเนื่องในปี 2569 อย่างไรก็ตามเงินสินเชื่อของธนาคารมีการเติบโตในทุกกลุ่มผลิตภัณฑ์สินเชื่อของธนาคาร โดยเฉพาะในกลุ่มผลิตภัณฑ์สินเชื่อธุรกิจไมโครเอสเอ็มอี สินเชื่อที่ใช้น้ำเป็นหลักประกัน และสินเชื่อส่วนบุคคล

ค่าใช้จ่ายดอกเบี้ย

ค่าใช้จ่ายดอกเบี้ยของธนาคารในไตรมาส 1 ปี 2569 ลดลงเล็กน้อยที่ร้อยละ 0.7 จากเดิม 901.4 ล้านบาท ในไตรมาส 1 ปี 2568 เป็น 895.4 ล้านบาท โดยมีสาเหตุหลักมาจากค่าใช้จ่ายดอกเบี้ยจากเงินรับฝากที่ลดลงเท่ากับ 37.8 ล้านบาท เป็นผลมาจากการปรับลดอัตราดอกเบี้ยเงินรับฝากอย่างต่อเนื่องตามแนวโน้มการปรับลดของอัตราดอกเบี้ยนโยบายของ ธปท.



อย่างไรก็ตามเนื่องจากปริมาณเงินฝากยังคงมีการเพิ่มขึ้น ส่งผลให้ค่าใช้จ่ายเงินนำส่งสถาบันคุ้มครองเงินฝากและสปท. เพิ่มขึ้นเท่ากับ 31.1 ล้านบาท หรือร้อยละ 19.7 เมื่อเทียบกับไตรมาส 1 ปี 2568

ค่าใช้จ่ายดอกเบี้ยของธนาคารลดลงเล็กน้อยที่ร้อยละ 0.5 จากเดิม 900.3 ล้านบาท ในไตรมาส 4 ปี 2568 เป็น 895.4 ล้านบาท โดยมีสาเหตุหลักมาจากค่าใช้จ่ายดอกเบี้ยจากเงินรับฝากที่ลดลงเท่ากับ 16.6 ล้านบาท อันเป็นผลมาจากการปรับลดอัตราดอกเบี้ยเงินรับฝากอย่างต่อเนื่องตามแนวโน้มการปรับลดของอัตราดอกเบี้ยนโยบายของสปท. อย่างไรก็ตามปริมาณเงินฝากยังคงมีการเพิ่มขึ้นจากโปรแกรมส่งเสริมการขาย โดยเฉพาะโปรแกรมเงินฝากประจำพิเศษ และเงินฝากออมทรัพย์ อัลฟ่า ส่งผลให้ค่าใช้จ่ายเงินนำส่งสถาบันคุ้มครองเงินฝากและสปท. เพิ่มขึ้นเท่ากับ 13.2 ล้านบาท เมื่อเทียบกับไตรมาส 4 ปี 2568

รายได้ดอกเบี้ยสุทธิ

ด้วยเหตุผลดังกล่าวข้างต้น ส่งผลให้รายได้ดอกเบี้ยสุทธิของธนาคารในไตรมาส 1 ปี 2569 เท่ากับ 3,643.5 ล้านบาท เพิ่มขึ้นร้อยละ 1.2 เมื่อเทียบกับช่วงเดียวกันของปีก่อน หรือลดลงร้อยละ 2.1 เมื่อเทียบกับไตรมาสที่ 4 ปี 2568

(รายจ่าย) รายได้ค่าธรรมเนียมและบริการสุทธิ

รายจ่ายค่าธรรมเนียมและบริการของธนาคารสุทธิจากรายได้ค่าธรรมเนียมและบริการในไตรมาสที่ 1 ปี 2569 เท่ากับ 53.8 ล้านบาท เพิ่มขึ้น 3.8 ล้านบาท หรือร้อยละ 7.6 เมื่อเทียบกับไตรมาส 1 ปี 2568 เนื่องจากค่าใช้จ่ายค่าธรรมเนียมและบริการเพิ่มขึ้น 43.5 ล้านบาท สาเหตุหลักมาจากค่าธรรมเนียมการค้ำประกันเงินให้สินเชื่อ (บสย.) เพิ่มขึ้น สอดคล้องกับการปล่อยสินเชื่อใหม่ที่เพิ่มขึ้นของเงินให้สินเชื่อไมโครเอสเอ็มอีและสินเชื่อนาโนและไมโครเครดิต

รายจ่ายค่าธรรมเนียมและบริการของธนาคารสุทธิจากรายได้ค่าธรรมเนียมและบริการ ลดลง 38.1 ล้านบาท หรือร้อยละ 41.5 เมื่อเทียบกับไตรมาส 4 ปี 2568 เนื่องจากการเพิ่มขึ้นของรายได้ค่าธรรมเนียมและค่าบริการจำนวน 28.8 ล้านบาท ประกอบกับค่าใช้จ่ายค่าธรรมเนียมและบริการลดลง 9.3 ล้านบาท

ค่าใช้จ่ายในการดำเนินงานอื่นๆ

	1Q/2569	4Q/2568	QoQ		1Q/2568	YoY	
	ล้านบาท	ล้านบาท	ล้านบาท	ร้อยละ	ล้านบาท	ล้านบาท	ร้อยละ
ค่าใช้จ่ายเกี่ยวกับพนักงาน	1,101.8	1,134.5	(32.7)	(2.9)	1,017.2	84.6	8.3
ค่าตอบแทนกรรมการ	8.2	(0.1)	8.3	8,300.0	8.7	(0.5)	(5.7)
ค่าใช้จ่ายเกี่ยวกับอาคาร และอุปกรณ์	202.2	263.8	(61.6)	(23.4)	179.9	22.3	12.4
ค่าภาษีอากร	149.4	143.2	6.2	4.3	151.9	(2.5)	(1.6)
อื่นๆ	205.0	227.8	(22.8)	(10.0)	159.8	45.2	28.3
รวม	1,666.6	1,769.2	(102.6)	(5.8)	1,517.5	149.1	9.8
อัตราส่วนค่าใช้จ่ายในการดำเนินงานอื่น ๆ ต่อรายได้จากการดำเนินงาน (CIR)	43.9%	46.6%			42.2%		

ค่าใช้จ่ายในการดำเนินงานอื่น ๆ ของธนาคารเพิ่มขึ้นร้อยละ 9.8 จากเดิม 1,517.5 ล้านบาท สำหรับไตรมาส 1 ปี 2568 เป็น 1,666.6 ล้านบาท สำหรับไตรมาส 1 ปี 2569 โดยมีสาเหตุหลักมาจากค่าใช้จ่ายเกี่ยวกับพนักงานที่เพิ่มขึ้น 84.6 ล้านบาท หรือร้อยละ 8.3 เนื่องจากจำนวนพนักงานที่เพิ่มขึ้นเพื่อรองรับกับการเติบโตของธนาคาร ส่วนแบ่งรายได้ที่จ่ายให้แก่พันธมิตรสินเชื่อเพิ่มขึ้น สอดคล้องกับการเพิ่มขึ้นของสินเชื่อใหม่ที่ได้รับจากช่องทางพันธมิตร และค่าใช้จ่ายเกี่ยวกับอาคารและอุปกรณ์เพิ่มขึ้น เนื่องจากค่าเสื่อมราคาของอุปกรณ์คอมพิวเตอร์และค่าใช้จ่ายเกี่ยวกับระบบสารสนเทศและเครือข่าย



เพิ่มขึ้น เพื่อปรับปรุงระบบการทำงานให้มีประสิทธิภาพมากขึ้นอย่างต่อเนื่อง และการเพิ่มขึ้นของค่าเสื่อมราคาของสินทรัพย์สิทธิการเช่าและส่วนปรับปรุงอาคารสำหรับสาขาและสำนักงานใหญ่ที่เพิ่มขึ้นเมื่อเทียบกับช่วงเดียวกันของปีก่อน

อย่างไรก็ตาม ค่าใช้จ่ายในการดำเนินงานอื่น ๆ ของธนาคาร ลดลง 102.6 ล้านบาท หรือร้อยละ 5.8 จากเดิม 1,769.2 ล้านบาท ในไตรมาส 4 ปี 2568 เป็น 1,666.6 ล้านบาท ในไตรมาส 1 ปี 2569 โดยมีสาเหตุหลักมาจากค่าใช้จ่ายเกี่ยวกับอาคารและอุปกรณ์ลดลง 61.6 ล้านบาท หรือร้อยละ 23.4 โดยเป็นผลมาจากค่าใช้จ่ายเกี่ยวกับคอมพิวเตอร์ลดลง 25.4 ล้านบาท ค่าซ่อมบำรุงอาคารลดลง 2.8 ล้านบาท

จากนโยบายการปล่อยสินเชื่อแบบระมัดระวังควบคู่การลดลงของอัตราดอกเบี้ยนโยบาย ส่งผลให้การเติบโตของรายได้จากการดำเนินงานเป็นไปอย่างจำกัด อย่างไรก็ตาม ค่าใช้จ่ายในการดำเนินงานซึ่งมีแนวโน้มลดลงจากไตรมาสที่ 4 ปี 2568 ส่งผลให้อัตราส่วนค่าใช้จ่ายในการดำเนินงานอื่น ๆ ต่อรายได้จากการดำเนินงานของธนาคารลดลงอยู่ที่ร้อยละ 43.9 สำหรับไตรมาส 1 ปี 2569 ลดลงจากไตรมาสที่ 4 ปี 2568 ที่ร้อยละ 46.6

ผลขาดทุนด้านเครดิตที่คาดว่าจะเกิดขึ้น

	1Q/2569	4Q/2568	QoQ		1Q/2568	YoY	
	ล้านบาท	ล้านบาท	ล้านบาท	ร้อยละ	ล้านบาท	ล้านบาท	ร้อยละ
ผลขาดทุนด้านเครดิตที่คาดว่าจะเกิดขึ้น							
เงินลงทุนในตราสารหนี้ที่วัดมูลค่าด้วยมูลค่ายุติธรรมผ่านกำไรขาดทุนเบ็ดเสร็จอื่น	0.1	0.0	0.1	100.0	0.0	0.1	100.0
เงินให้สินเชื่อแก่ลูกค้าและดอกเบี้ยค้างรับและรายได้ดอกเบี้ยที่ยังไม่ถึงกำหนดชำระ	654.2	540.2	114.0	21.1	914.5	(260.3)	(28.5)
สินทรัพย์ทางการเงินอื่น	9.8	8.8	1.0	11.4	14.9	(5.1)	(34.2)
ภาระผูกพันวงเงินสินเชื่อและสัญญาค้ำประกันทางการเงิน	0.1	1.0	(0.9)	(90.0)	14.9	(14.8)	(99.3)
รวม	664.2	550.0	114.2	20.8	944.3	(280.1)	(29.7)
อัตราส่วนผลขาดทุนด้านเครดิตที่คาดว่าจะเกิดขึ้นต่อเงินให้สินเชื่อเฉลี่ย (Credit cost)⁽¹⁾ (bps)	137	117			220		

หมายเหตุ: ⁽¹⁾ ผลขาดทุนด้านเครดิตที่คาดว่าจะเกิดขึ้นต่อเงินให้สินเชื่อเฉลี่ย (bps) คำนวณจากการนำผลขาดทุนด้านเครดิตที่คาดว่าจะเกิดขึ้นที่ถูกปรับเป็นตัวเลขเต็มปี (Annualized) หารด้วยเงินให้สินเชื่อแก่ลูกค้ารวมดอกเบี้ยค้างรับและรายได้ดอกเบี้ยที่ยังไม่ถึงกำหนดชำระเฉลี่ยเมื่อต้นงวดและเมื่อสิ้นงวด

ธนาคารตั้งผลขาดทุนด้านเครดิตที่คาดว่าจะเกิดขึ้นจำนวน 664.2 ล้านบาท สำหรับไตรมาส 1 ปี 2569 ลดลงร้อยละ 29.7 เมื่อเปรียบเทียบกับผลขาดทุนด้านเครดิตที่คาดว่าจะเกิดขึ้นจำนวน 944.3 ล้านบาท สำหรับไตรมาส 1 ปี 2568 ปัจจัยหลักจากการบริหารการปล่อยสินเชื่ออย่างระมัดระวังของธนาคาร ส่งผลต่อคุณภาพหนี้ที่ดีขึ้น นอกจากนี้ยังเป็นผลจากการที่ธนาคารมีการออกมาตรการเพื่อเร่งให้ความช่วยเหลือลูกหนี้ก่อนที่ลูกหนี้จะเป็น Stage 2 และ Stage 3 อย่างต่อเนื่อง ส่งผลให้การตกชั้นของลูกหนี้อลดลง

ธนาคารตั้งผลขาดทุนด้านเครดิตที่คาดว่าจะเกิดขึ้น เพิ่มขึ้นร้อยละ 20.8 เมื่อเปรียบเทียบกับผลขาดทุนด้านเครดิตที่คาดว่าจะเกิดขึ้นจำนวน 550.0 ล้านบาท สำหรับไตรมาส 4 ปี 2568 เนื่องจากการขยายตัวของเงินให้สินเชื่อแก่ลูกค้าที่เท่ากับร้อยละ 3.8 จากการตั้งสำรอง ส่งผลให้อัตราส่วนผลขาดทุนด้านเครดิตที่คาดว่าจะเกิดขึ้นต่อเงินให้สินเชื่อเฉลี่ยของธนาคารลดลงอย่างมีนัยสำคัญมาอยู่ที่ 137 bps สำหรับไตรมาส 1 ปี 2569



ค่าใช้จ่ายภาษีเงินได้

ค่าใช้จ่ายภาษีเงินได้ของธนาคาร 1 ปี 2569 เท่ากับ 298.3 ล้านบาท เพิ่มขึ้นร้อยละ 30.6 จากเดิม 228.4 ล้านบาท ในไตรมาส 1 ปี 2568

กำไรสุทธิ

กำไรสำหรับงวดสุทธิในไตรมาส 1 ปี 2569 เท่ากับ 1,164.7 ล้านบาท เพิ่มขึ้นร้อยละ 29.0 จากเดิม 903.0 ล้านบาท ในไตรมาส 1 ปี 2568 มาจากเหตุผลที่กล่าวมาข้างต้น ซึ่งส่งผลให้กำไรต่อหุ้นของธนาคารเท่ากับ 0.94 บาทต่อหุ้น

รายการที่สำคัญในงบฐานะการเงิน

สินทรัพย์

	31 มีนาคม 2569		31 ธันวาคม 2568		เปลี่ยนแปลง	
	ล้านบาท	ร้อยละ	ล้านบาท	ร้อยละ	ล้านบาท	ร้อยละ
เงินสด	569.4	0.3	800.4	0.4	(231.0)	(28.9)
รายการระหว่างธนาคารและตลาดเงินสุทธิ	21,950.4	9.9	21,074.2	10.1	876.2	4.2
สินทรัพย์ทางการเงินที่วัดมูลค่าด้วยมูลค่ายุติธรรมผ่านกำไรหรือขาดทุน	49.0	0.0	55.9	0.0	(6.9)	(12.3)
เงินลงทุนสุทธิ	6,091.0	2.8	2,573.2	1.2	3,517.8	136.7
เงินให้สินเชื่อแก่ลูกหนี้และดอกเบี้ยค้างรับสุทธิ	184,988.3	83.8	178,135.7	85.0	6,852.6	3.8
ทรัพย์สินรอการขายสุทธิ	1,213.4	0.6	1,242.0	0.6	(28.6)	(2.3)
อาคารและอุปกรณ์สุทธิ	1,780.9	0.8	1,860.1	0.9	(79.2)	(4.3)
สินทรัพย์ไม่มีตัวตนสุทธิ	315.0	0.1	303.9	0.1	11.1	3.7
สินทรัพย์ภาษีเงินได้รอการตัดบัญชีสุทธิ	877.3	0.4	833.8	0.4	43.5	5.2
สินทรัพย์อื่นสุทธิ	2,906.0	1.3	2,662.8	1.3	243.2	9.1
รวมสินทรัพย์	220,740.7	100.0	209,542.0	100.0	11,198.7	5.3

เงินให้สินเชื่อแก่ลูกหนี้

	31 มีนาคม 2569		31 ธันวาคม 2568		เปลี่ยนแปลง		31 มีนาคม 2568		เปลี่ยนแปลง	
	ล้านบาท	ล้านบาท	ล้านบาท	ล้านบาท	ล้านบาท	ร้อยละ	ล้านบาท	ล้านบาท	ล้านบาท	ร้อยละ
สินเชื่อเพื่อธุรกิจไมโครเอสเอ็มอี	128,829.6	123,489.9	5,339.7	4.3	111,368.1	17,461.5	15.7			
สินเชื่อพาณิชย์และไมโครเครดิต	21,418.3	21,131.5	286.8	1.4	21,650.4	(232.1)	(1.1)			
สินเชื่อที่ใช้บ้านเป็นหลักประกัน	28,399.8	27,887.1	512.7	1.8	25,854.0	2,545.8	9.8			
สินเชื่อบุคคล	10,062.3	9,307.3	755.0	8.1	6,933.3	3,129.0	45.1			
สินเชื่อรายย่อยอื่นๆ	41.8	49.8	(8.0)	(16.1)	83.8	(42.0)	(50.1)			
รวมเงินให้สินเชื่อแก่ลูกหนี้	188,751.8	181,865.6	6,886.2	3.8	165,889.6	22,862.2	13.8			

เงินให้สินเชื่อแก่ลูกหนี้ของธนาคาร เท่ากับ 188,751.8 ล้านบาท เพิ่มขึ้น 22,862.2 ล้านบาท หรือร้อยละ 13.8 จากงวดเดียวกันของปีก่อน โดยเติบโตปัจจัยหลักเนื่องมาจากการเติบโตในกลุ่มสินเชื่อหลักของธนาคาร โดยเฉพาะสินเชื่อธุรกิจไมโครเอสเอ็มอี สินเชื่อส่วนบุคคล และสินเชื่อที่ใช้บ้านเป็นหลักประกัน



คุณภาพสินเชื่อ

	31 มี.ค. 2569	31 ธ.ค. 2568	เปลี่ยนแปลง
เงินให้สินเชื่อด้วยคุณภาพ (Gross NPLs) (ล้านบาท)	7,987.3	7,643.8	343.5
เงินให้สินเชื่อด้วยคุณภาพต่อเงินให้สินเชื่อรวม (Gross NPL Ratio) ⁽¹⁾	4.2	4.2	0.0
ค่าเผื่อผลขาดทุนด้านเครดิตที่คาดว่าจะเกิดขึ้น (ล้านบาท)	12,350.8	12,110.2	240.6
อัตราส่วนค่าเผื่อผลขาดทุนด้านเครดิตที่คาดว่าจะเกิดขึ้นต่อเงินให้สินเชื่อด้วยคุณภาพ ⁽²⁾ (ร้อยละ)	154.6	158.4	(3.8)
อัตราส่วนค่าเผื่อผลขาดทุนด้านเครดิตที่คาดว่าจะเกิดขึ้นต่อเงินให้สินเชื่อรวม ⁽³⁾ (ร้อยละ)	6.5	6.7	(0.2)

หมายเหตุ: (1) จำนวนจากเงินให้สินเชื่อที่มีการด้อยค่าด้านเครดิต หาดด้วยเงินให้สินเชื่อกลุ่มหนี้รวม สำหรับงวดเวลานั้นๆ

(2) จำนวนจากค่าเผื่อผลขาดทุนด้านเครดิตที่คาดว่าจะเกิดขึ้น หาดด้วยเงินให้สินเชื่อด้วยคุณภาพก่อนหักค่าเผื่อผลขาดทุนด้านเครดิตที่คาดว่าจะเกิดขึ้น สำหรับงวดเวลานั้นๆ

(3) จำนวนจากการนำค่าเผื่อผลขาดทุนด้านเครดิตที่คาดว่าจะเกิดขึ้น หาดด้วยเงินให้สินเชื่อกลุ่มหนี้ สำหรับงวดเวลานั้นๆ

เงินให้สินเชื่อจัดชั้นและค่าเผื่อผลขาดทุนด้านเครดิตที่คาดว่าจะเกิดขึ้น

	31 มีนาคม 2569		31 ธันวาคม 2568	
	เงินให้สินเชื่อ	ค่าเผื่อผลขาดทุนด้าน เครดิตที่คาดว่าจะ เกิดขึ้น	เงินให้สินเชื่อ	ค่าเผื่อผลขาดทุนด้าน เครดิตที่คาดว่าจะ เกิดขึ้น
ชั้นที่ 1 (สินทรัพย์ทางการเงินที่ไม่มีการเพิ่มขึ้นอย่างมีนัยสำคัญของความเสี่ยงด้านเครดิต)	169,372.2	3,569.3	163,580.4	3,470.4
ชั้นที่ 2 (สินทรัพย์ทางการเงินที่มีการเพิ่มขึ้นอย่างมีนัยสำคัญของความเสี่ยงด้านเครดิต)	18,566.3	3,167.0	17,658.4	3,056.6
ชั้นที่ 3 (สินทรัพย์ทางการเงินที่มีการด้อยค่าด้านเครดิต)	9,400.6	5,614.5	9,007.0	5,583.2
รวมทั้งสิ้น	197,339.1	12,350.8	190,245.8	12,110.2

ณ วันที่ 31 มีนาคม 2569 ค่าเผื่อผลขาดทุนด้านเครดิตที่คาดว่าจะเกิดขึ้นสำหรับเงินให้สินเชื่อ เท่ากับ 12,350.8 ล้านบาท เพิ่มขึ้น 240.6 ล้านบาท หรือร้อยละ 2.0 จากเดิม 12,110.2 ล้านบาท ณ วันที่ 31 ธันวาคม 2568 สอดคล้องกับสินเชื่อที่เพิ่มขึ้นร้อยละ 3.8

อย่างไรก็ตาม อัตราส่วนค่าเผื่อผลขาดทุนด้านเครดิตที่คาดว่าจะเกิดขึ้นต่อเงินให้สินเชื่อด้วยคุณภาพยังคงอยู่ในระดับสูง เท่ากับร้อยละ 154.6 ณ วันที่ 31 มีนาคม 2569 ลดลงเล็กน้อยเมื่อเปรียบเทียบกับร้อยละ 158.4 ณ วันที่ 31 ธันวาคม 2568 เนื่องจากธนาคารมีการดำเนินนโยบายอย่างรัดกุม ติดตามคุณภาพพอร์ตสินเชื่อและความสามารถในการชำระหนี้ของระดับระบดระวัง เพื่อรักษาความมั่นคงทางการเงินของธนาคาร และเพิ่มความสามารถในการรองรับความเสี่ยงในอนาคต

สินเชื่อด้วยคุณภาพก่อนหักค่าเผื่อผลขาดทุนด้านเครดิตที่คาดว่าจะเกิดขึ้น (gross NPLs) และอัตราส่วนสินเชื่อด้วยคุณภาพก่อนหักค่าเผื่อผลขาดทุนด้านเครดิตที่คาดว่าจะเกิดขึ้น (gross NPLs ratio)

สินเชื่อด้วยคุณภาพก่อนหักค่าเผื่อผลขาดทุนด้านเครดิตที่คาดว่าจะเกิดขึ้น (gross NPLs) เพิ่มขึ้นเพียงเล็กน้อยร้อยละ 4.5 จากเดิม 7,643.8 ล้านบาท ณ วันที่ 31 ธันวาคม 2568 เป็น 7,987.3 ล้านบาท ณ วันที่ 31 มีนาคม 2569 ส่งผลให้อัตราส่วนสินเชื่อด้วยคุณภาพก่อนหักค่าเผื่อผลขาดทุนด้านเครดิตที่คาดว่าจะเกิดขึ้น (gross NPLs ratio) ยังอยู่ในระดับเดิมที่ร้อยละ 4.2 เนื่องจากธนาคารมีการออกมาตรการเพื่อเร่งให้ความช่วยเหลือลูกหนี้ก่อนที่ลูกหนี้จะเป็น Stage 3 ส่งผลให้การตกชั้นของลูกหนี้เป็น NPLs ลดลง



หนี้สิน

	31 มีนาคม 2569		31 ธันวาคม 2568		เปลี่ยนแปลง	
	ล้านบาท	ร้อยละ	ล้านบาท	ร้อยละ	ล้านบาท	ร้อยละ
เงินรับฝาก	166,263.9	86.0	155,654.6	84.9	10,609.3	6.8
รายการระหว่างธนาคารและตลาดเงิน	17,979.5	9.3	19,003.6	10.4	(1,024.1)	(5.4)
หนี้สินจำนองเมื่อทวงถาม	133.2	0.1	87.2	0.0	46.0	52.8
หนี้สินอนุพันธ์	269.4	0.1	419.9	0.2	(150.5)	(35.8)
ตราสารหนี้ที่ออกและเงินกู้ยืม	2,668.5	1.4	2,661.7	1.5	6.8	0.3
ประมาณการหนี้สิน	536.0	0.3	504.2	0.3	31.8	6.3
หนี้สินอื่น	5,420.3	2.8	4,915.9	2.7	504.4	10.3
รวมทั้งสิ้น	193,270.8	100.0	183,247.1	100.0	10,023.7	5.5

เงินรับฝาก

	31 มีนาคม 2569		31 ธันวาคม 2568		เปลี่ยนแปลง	
	ล้านบาท	ร้อยละ	ล้านบาท	ร้อยละ	ล้านบาท	ร้อยละ
บัญชีเงินฝากกระแสรายวัน	65.9	0.0	65.4	0.0	0.5	0.8
บัญชีเงินฝากออมทรัพย์	48,344.4	29.1	44,111.7	28.4	4,232.7	9.6
บัญชีเงินฝากแบบจ่ายคืนเมื่อสิ้นระยะเวลา	117,853.6	70.9	111,477.5	71.6	6,376.1	5.7
รวมเงินรับฝาก	166,263.9	100.0	155,654.6	100.0	10,609.3	6.8
1 ปี และ น้อยกว่า 1 ปี	162,735.3	97.9	151,801.8	97.5	10,933.5	7.2
มากกว่า 1 ปี	3,528.6	2.1	3,852.8	2.5	(324.2)	(8.4)
Rollover Rate⁽¹⁾		96.6		95.9		
สัดส่วนเงินฝากกระแสรายวันและเงินฝากออมทรัพย์ (CASA)		29.1		28.4		
อัตราส่วนเงินให้สินเชื่อต่อเงินรับฝาก (Loan to Deposit Ratio)⁽²⁾		113.5		116.8		

หมายเหตุ: (1) Rollover Rate คือ อัตราการฝากเงินกับธนาคารอย่างต่อเนื่องของลูกค้าเงินฝาก เมื่อผลิตภัณฑ์เงินฝากที่มีอยู่กับธนาคารก่อนหน้าได้ครบกำหนด

(2) คำนวณจากการนำเงินให้สินเชื่อแก่ลูกค้าหนี้สินด้วยเงินรับฝาก ณ วันที่สิ้นสุดงวดเวลานั้นๆ

เงินรับฝากของธนาคาร ณ วันที่ 31 มีนาคม 2569 เท่ากับ 166,263.9 ล้านบาท เพิ่มขึ้น 10,609.3 ล้านบาท หรือร้อยละ 6.8 จากสิ้นปี ณ วันที่ 31 ธันวาคม 2568 มีสาเหตุหลักมาจากการเติบโตในผลิตภัณฑ์เงินฝากประจำเพิ่มขึ้น 6,376.1 ล้านบาท หรือร้อยละ 5.7 และผลิตภัณฑ์เงินฝากออมทรัพย์เพิ่มขึ้น 4,232.7 ล้านบาท หรือร้อยละ 9.6 เนื่องจากลูกค้าเงินฝากยังคงมีการฝากเงินกับที่ธนาคารอย่างต่อเนื่อง และลูกค้าใหม่ที่เพิ่มขึ้นจากการทำโปรโมชันของธนาคารเพื่อรองรับการปล่อยสินเชื่อในระยะถัดไป โดย Rollover Rate สำหรับลูกค้าบัญชีเงินฝากทุกกลุ่มผลิตภัณฑ์ในไตรมาสที่ 1 ปี 2569 ยังอยู่ในระดับสูงที่ร้อยละ 96.6

สัดส่วนเงินฝากกระแสรายวันและเงินฝากออมทรัพย์ต่อเงินฝากรวม (CASA) เท่ากับร้อยละ 29.1 เพิ่มขึ้นเล็กน้อยจากสิ้นปี ณ วันที่ 31 ธันวาคม 2568 เนื่องจากผลิตภัณฑ์เงินฝากออมทรัพย์เพิ่มขึ้น อย่างไรก็ตามสัดส่วนเงินให้สินเชื่อต่อเงินรับฝากของธนาคารอยู่ที่ร้อยละ 113.5 ณ วันที่ 31 มีนาคม 2569 ลดลงเล็กน้อยจากสิ้นปี ณ วันที่ 31 ธันวาคม 2568



รายการระหว่างธนาคารและตลาดเงินสุทธิ

	31 มีนาคม 2569		31 ธันวาคม 2568		เปลี่ยนแปลง	
	ล้านบาท	ร้อยละ	ล้านบาท	ร้อยละ	ล้านบาท	ร้อยละ
ในประเทศ						
ธนาคารแห่งประเทศไทย	9,904.4	55.1	10,890.2	57.3	(985.8)	(9.1)
สถาบันการเงินเฉพาะกิจ	3,989.3	22.2	4,263.2	22.4	(273.9)	(6.4)
อื่นๆ	641.9	3.5	542.0	2.9	99.9	18.4
รวมในประเทศ	14,535.6	80.8	15,695.4	82.6	(1,159.8)	(7.4)
ต่างประเทศ						
เงินดอลลาร์สหรัฐอเมริกา	3,443.9	19.2	3,308.2	17.4	135.7	4.1
รวมต่างประเทศ	3,443.9	19.2	3,308.2	17.4	135.7	4.1
รวมในประเทศและต่างประเทศ	17,979.5	100.0	19,003.6	100.0	(1,024.1)	(5.4)

รายการระหว่างธนาคารและตลาดเงินสุทธิลดลงร้อยละ 5.4 จากเดิม 19,003.6 ล้านบาท ณ วันที่ 31 ธันวาคม 2568 เป็น 17,979.5 ล้านบาท ณ วันที่ 31 มีนาคม 2569 โดยมีสาเหตุหลักมาจาก Soft loan จากธนาคารแห่งประเทศไทย

ส่วนของเจ้าของ

	31 มีนาคม 2569		31 ธันวาคม 2568		เปลี่ยนแปลง	
	ล้านบาท	ร้อยละ	ล้านบาท	ร้อยละ	ล้านบาท	ร้อยละ
ทุนจดทะเบียน	6,174.2		6,174.2			
ทุนที่ออกและชำระแล้ว	6,174.2	22.5	6,174.2	23.5	0.0	0.0
ส่วนเกินมูลค่าหุ้น	2,329.3	8.5	2,329.3	8.9	0.0	0.0
องค์ประกอบอื่นของส่วนของผู้ถือหุ้น	(2.2)	0.0	(12.5)	0.0	10.3	82.4
กำไรสะสม						
จัดสรรแล้ว						
ทุนสำรองตามกฎหมาย	617.4	2.2	617.4	2.3	0.0	0.0
ยังไม่ได้จัดสรร	18,351.2	66.8	17,186.5	65.3	1,164.7	6.8
รวม	27,469.9	100.0	26,294.9	100.0	1,175.0	4.5

ส่วนของผู้ถือหุ้นของธนาคาร ณ วันที่ 31 มีนาคม 2569 เท่ากับ 27,469.9 ล้านบาท เพิ่มขึ้นร้อยละ 4.5 จากเดิม 26,294.9 ล้านบาท ณ วันที่ 31 ธันวาคม 2568 เนื่องจากการเพิ่มขึ้นของกำไรที่เกิดขึ้นระหว่างงวด

เงินกองทุนตามกฎหมาย

	31 มีนาคม 2569		31 ธันวาคม 2568		เปลี่ยนแปลง	
	ล้านบาท	ร้อยละ	ล้านบาท	ร้อยละ	ล้านบาท	ร้อยละ
เงินกองทุนชั้นที่ 1 ที่เป็นส่วนของผู้ถือหุ้น	23,123.9	96.4	23,167.9	96.4	(44.0)	(0.2)
เงินกองทุนชั้นที่ 1 ที่เป็นตราสารทางการเงิน	861.1	3.6	861.1	3.6	0.0	0.0
รวมเงินกองทุนชั้นที่ 1	23,985.0	87.4	24,029.0	87.6	(44.0)	(0.2)
เงินกองทุนชั้นที่ 2	3,455.4	12.6	3,394.6	12.4	60.8	1.8
รวมเงินกองทุนทั้งสิ้น	27,440.4	100.0	27,423.6	100.0	16.8	0.1
สินทรัพย์เสี่ยง	166,282.9		161,415.0			



ณ วันที่ 31 มีนาคม 2569 ธนาคารมีเงินกองทุนตามกฎหมาย ตามหลักเกณฑ์ Basel III ทั้งสิ้น จำนวน 27,440.4 ล้านบาท แบ่งเป็นเงินกองทุนตามกฎหมายชั้นที่ 1 จำนวน 23,985.0 ล้านบาท โดยเงินกองทุนชั้นที่ 1 ที่ลดลงจากสิ้นปี ณ วันที่ 31 ธันวาคม 2568 ปัจจัยหลักมาจากการลดลงของสินทรัพย์ภาคีเงินได้รอการตัดบัญชี และแบ่งเป็นเงินกองทุนตามกฎหมายชั้นที่ 2 จำนวน 3,455.4 ล้านบาท ทั้งนี้เงินกองทุนชั้นที่ 2 ที่เพิ่มขึ้นจากสิ้นปี ณ วันที่ 31 ธันวาคม 2568 ปัจจัยหลักมาจากการเพิ่มขึ้นของเงินสำรองสำหรับสินทรัพย์จัดชั้นปกติ

นอกจากนี้ธนาคารมีอัตราส่วนเงินกองทุนทั้งสิ้นต่อสินทรัพย์เสี่ยงรวมทั้งหมดอยู่ที่ร้อยละ 16.5 มีอัตราส่วนเงินกองทุนชั้นที่ 1 ต่อสินทรัพย์เสี่ยงอยู่ที่ร้อยละ 14.4 และมีอัตราส่วนเงินกองทุนชั้นที่ 1 ที่เป็นส่วนของเจ้าของต่อสินทรัพย์เสี่ยงอยู่ที่ร้อยละ 13.9 ซึ่งสูงกว่าอัตราขั้นต่ำตามที่ สปท. กำหนดไว้ที่ร้อยละ 11.0 ร้อยละ 8.5 และ ร้อยละ 7.0 ตามลำดับ

กระแสเงินสด

	31 มีนาคม 2569		31 มีนาคม 2568	
	ล้านบาท	ร้อยละ	ล้านบาท	ร้อยละ
เงินสดสุทธิได้มาจาก (ใช้ไปใน) กิจกรรมดำเนินงาน	3,364.7	590.9	775.3	118.3
เงินสดสุทธิได้มาจาก (ใช้ไปใน) กิจกรรมลงทุน	(3,553.9)	(624.1)	(621.3)	(94.8)
เงินสดสุทธิได้มาจาก (ใช้ไปใน) กิจกรรมจัดหาเงิน	(41.8)	(7.3)	(33.7)	(5.1)
เงินสดและรายการเทียบเท่าเงินสดเพิ่มขึ้น (ลดลง) สุทธิ	(231.0)	(40.5)	120.3	18.4
เงินสดและรายการเทียบเท่าเงินสด ณ วันเริ่มต้นปี	800.4	140.5	535.2	81.6
เงินสดและรายการเทียบเท่าเงินสด ณ วันสิ้นสุดงวด	569.4	100.0	655.5	100.0

กระแสเงินสดสุทธิจาก (ใช้ไปใน) กิจกรรมดำเนินงาน

สำหรับงวดสิ้นสุดวันที่ 31 มีนาคม 2569 เงินสดสุทธิได้มาจากกิจกรรมดำเนินงานของธนาคาร เท่ากับ 3,364.7 ล้านบาท จากเดิม 775.3 ล้านบาท สำหรับงวดสิ้นสุดวันที่ 31 มีนาคม 2568 สาเหตุหลักจากเงินรับฝากเพิ่มขึ้นจำนวน 10,679.8 ล้านบาท รวมถึงกำไรจากการดำเนินงานก่อนการเปลี่ยนแปลงในสินทรัพย์และหนี้สินดำเนินงานเท่ากับ 2,255.4 ล้านบาท หักลบกับเงินให้สินเชื่อแก่ลูกหนี้เพิ่มขึ้น 7,350.4 ล้านบาท สอดคล้องกับการเติบโตของเงินให้สินเชื่อ และจากรายการระหว่างธนาคารและตลาดเงินจำนวน 2,023.9 ล้านบาท⁽¹⁾ สาเหตุหลักมาจากการเพิ่มขึ้นของเงินฝากภายในประเทศและการลดลงของสินเชื่อ Soft Loan

⁽¹⁾ รายการระหว่างธนาคารและตลาดเงินสุทธิรวมสินทรัพย์และหนี้สิน

กระแสเงินสดสุทธิจาก (ใช้ไปใน) กิจกรรมลงทุน

สำหรับงวดสิ้นสุดวันที่ 31 มีนาคม 2569 เงินสดสุทธิใช้ไปในกิจกรรมลงทุนของธนาคาร เท่ากับ 3,553.9 ล้านบาท จากเดิม 621.3 ล้านบาท สำหรับงวดสิ้นสุดวันที่ 31 มีนาคม 2568 สาเหตุหลักมาจากเงินสดจ่ายในการซื้อเงินลงทุนที่วัดมูลค่าด้วยมูลค่ายุติธรรมผ่านกำไรขาดทุนเบ็ดเสร็จอื่นเท่ากับ 5,332.2 ล้านบาท หักลบด้วยเงินสดรับจากการจำหน่ายและได้ก่อนเงินลงทุนที่วัดมูลค่าด้วยมูลค่ายุติธรรมผ่านกำไรขาดทุนเบ็ดเสร็จอื่นจำนวน 1,815.1 ล้านบาท

กระแสเงินสดสุทธิจาก (ใช้ไปใน) กิจกรรมจัดหาเงิน

สำหรับงวดสิ้นสุดวันที่ 31 มีนาคม 2569 เงินสดสุทธิใช้ไปในกิจกรรมจัดหาเงินของธนาคาร เท่ากับ 41.8 ล้านบาท จากเดิม 33.7 ล้านบาท สำหรับงวดสิ้นสุดวันที่ 31 มีนาคม 2568 จากเงินสดจ่ายชำระหนี้สินตามสัญญาเช่า



อันดับความน่าเชื่อถือของธนาคาร

อันดับความน่าเชื่อถือที่ธนาคารได้รับจาก Fitch Ratings มีดังนี้

Fitch Ratings	2568
อันดับความน่าเชื่อถือในประเทศ	
- ระยะยาว/ระยะสั้น	A / F1
- แนวโน้ม	Stable

เป้าหมายปี 2569

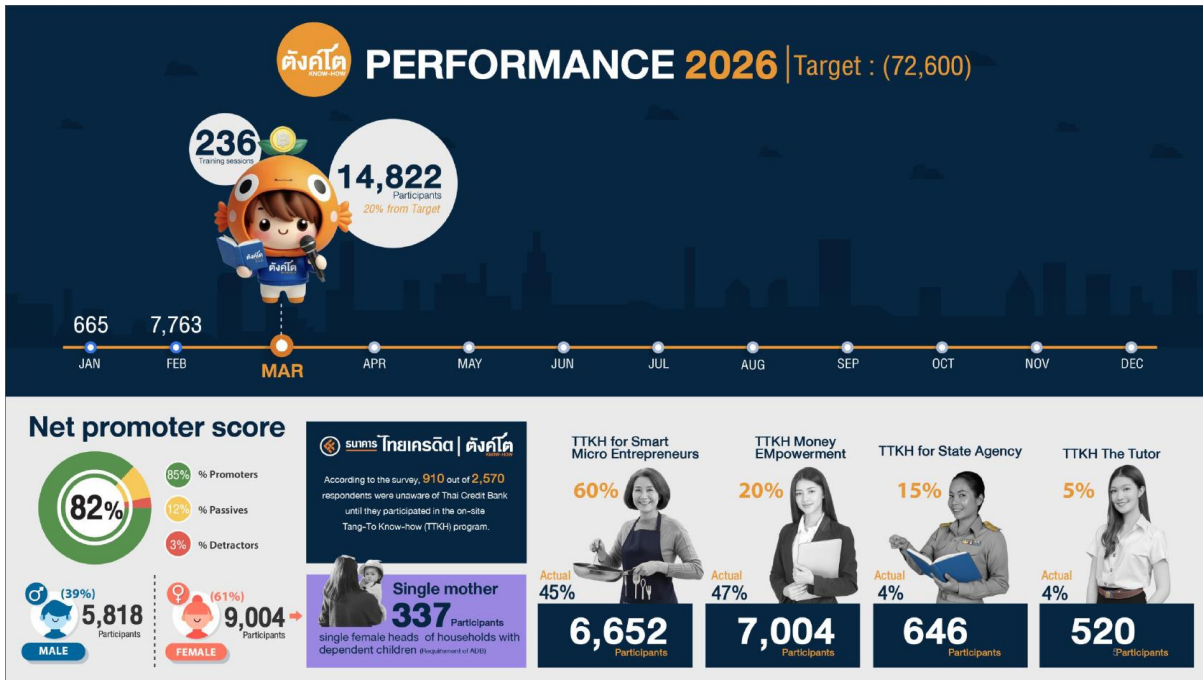
	การดำเนินงาน 1Q/2569	เป้าหมายปี 2569
การเติบโตของเงินให้สินเชื่อ (YTD)	13.8%	Double-digit
ส่วนต่างรายได้อัตราดอกเบี้ยสุทธิ (NIM)	7.0%	7.5 - 8.0%
อัตราส่วนค่าใช้จ่ายต่อรายได้ (Cost to Income Ratio)	43.9%	42.0 - 44.0%
เงินให้สินเชื่อด้วยคุณภาพต่อเงินให้สินเชื่อ (NPL ratio)	4.2%	<4.5%
ค่าใช้จ่ายสำรองหนี้สูญ (Credit Cost)	1.37%	1.50 - 2.00%
กำไรสุทธิต่อส่วนของผู้ถือหุ้น (ROE)	17.3%	16.0 - 20.0%

การดำเนินงานด้านการพัฒนาที่ยั่งยืนในไตรมาส 1 ปี 2569

ไทยเครดิตเป็นธนาคารพาณิชย์ที่ยึดมั่นในวิสัยทัศน์และพันธกิจที่มุ่งเน้นการดำเนินธุรกิจบนพื้นฐานการเติบโตอย่างยั่งยืน โดยให้บริการทางการเงินที่ดีที่สุด เพื่อสนับสนุนให้ลูกค้าเติบโตทางธุรกิจ มีคุณภาพชีวิตที่ดีขึ้นด้วยบริการโมโครไฟแนนซ์ที่เป็นเอกลักษณ์ของธนาคาร และยกระดับชีวิตทางการเงินได้อย่างยั่งยืน ตามหลักปรัชญา **“Everyone Matters ทุกคนคือคนสำคัญ”**

นอกจากนี้ไทยเครดิตให้ความสำคัญกับการยกระดับคุณภาพชีวิตและความรู้ด้านการเงินให้กับชุมชนและสังคม และเป็นตัวกลางในการขับเคลื่อนให้เกิดการเปลี่ยนแปลงสู่เป้าหมายการพัฒนาที่ยั่งยืนผ่านกิจกรรมต่างๆ ของไทยเครดิตด้วยความมุ่งมั่นในการดำเนินธุรกิจอย่างมีความรับผิดชอบต่ออย่างสม่ำเสมอ

1. ธนาคารสานต่อ โครงการตั้งค้ด Know-How ปีที่ 10 สะท้อนให้เห็นถึงความมุ่งมั่นอย่างแน่วแน่ของธนาคารในการช่วยพัฒนาคุณภาพชีวิตของคนในสังคมให้ดีขึ้น โดยเน้นในกลุ่มผู้ประกอบการรายย่อยซึ่งเป็นฟันเฟืองในการขับเคลื่อนเศรษฐกิจไทย และเสริมสร้างชุมชนให้เข้มแข็งสามารถพึ่งพาตนเองได้ โดยเฉพาะอย่างยิ่งกลุ่มเกษตรกรซึ่งเป็นกระดูกสันหลังของชาติ ภายใต้แนวคิด EMpower ร่วมส่งเสริมและสร้างวินัยการออม เพื่อให้ผู้เข้าอบรมเรียนรู้เรื่องการบริหารจัดการการเงินที่ดี อันจะเป็นชุดทักษะความรู้ที่ช่วยให้สามารถจัดการทรัพยากรทางการเงินได้มีประสิทธิภาพมากขึ้น โดยในไตรมาส 1 ปี 2569 มีผู้เข้าอบรมกว่า 14,822 คน และจัดอบรมไปแล้วกว่า 236 ครั้ง ผ่านศูนย์การเรียนรู้ ระบบออนไลน์และการจัดอบรมนอกสถานที่



2. ธนาคารจับมือกับบริษัท ที โลฟ ประกันชีวิต จำกัด (มหาชน) บริษัทในกลุ่มธนาคาร นำเสนอผลิตภัณฑ์ประกันชีวิตผ่านสาขาของธนาคารไทยเครดิต เต็มเต็ม บริการวางแผนทางการเงินของลูกค้าและตอบโจทย์ความต้องการด้านความคุ้มครองของทุกกลุ่มลูกค้า



3. ธนาคารได้รับรางวัลองค์กรยอดเยี่ยมด้านการเปลี่ยนผ่านธุรกิจ “The Most Transformational” หรือองค์กรยอดเยี่ยมด้านการเปลี่ยนผ่านธุรกิจ จากงาน Future Trends Awards 2026 ผ่านการเติบโตอย่างโดดเด่นตลอดหลายปีที่ผ่านมา

4. ธนาคารเปิดตัว “สินเชื่อ QR ร้านค้า” ภายใต้แนวคิด “สร้างโอกาส มีเงินทุนเพิ่ม” แคร่รับเงินผ่านสแกน QR ร้านค้า เพื่อตอบโจทย์พ่อค้าแม่ค้ารายย่อยที่ใช้แอปฯ โมโครเพย์ อี-วอลเล็ต สนับสนุนโอกาสในการเข้าถึงเงินทุน



