

SUPREME 2569/011

วันที่ 14 พฤษภาคม 2569

เรื่อง คำอธิบายและวิเคราะห์ของฝ่ายจัดการ สำหรับรอบไตรมาส 1/2569

เรียน กรรมการผู้จัดการ
 ตลาดหลักทรัพย์แห่งประเทศไทย

บริษัท สุพรีม ดิสทริบิวชั่น จำกัด (มหาชน) (“บริษัทฯ”) ขอเรียนชี้แจงผลการดำเนินงานของบริษัทฯ สำหรับผลการดำเนินงานประจำไตรมาส 1/2569 โดยมีรายละเอียด ดังนี้

ภาพรวมผลการดำเนินงานของบริษัทฯ สำหรับงวดไตรมาส 1/2569

รายการในงบกำไรขาดทุนที่สำคัญ	Q1-2569	Q4-2568	Q1-2568	QoQ เพิ่มขึ้น/(ลดลง)		YoY เพิ่มขึ้น/(ลดลง)	
	ล้านบาท	ล้านบาท	ล้านบาท	ล้านบาท	ร้อยละ	ล้านบาท	ร้อยละ
รายได้จากการขายสินค้าและการให้บริการ	371.40	953.77	175.99	(582.37)	-61.06	195.41	111.03
ต้นทุนขายสินค้าและการให้บริการ	315.54	814.14	123.73	(498.60)	-61.24	191.81	155.02
กำไรขั้นต้น	55.86	139.63	52.26	(83.77)	-59.99	3.60	6.89
อัตรากำไรขั้นต้น (ร้อยละ)	15.04	14.64	29.69		-0.40		-14.65
รายได้รวม	377.11	956.09	177.83	(578.98)	-60.56	199.28	112.06
ค่าใช้จ่ายรวม	345.67	843.49	150.35	(497.82)	-59.02	195.32	129.91
กำไรสำหรับงวด	24.11	89.94	21.80	(65.83)	-73.19	2.31	10.60
อัตรากำไรสุทธิ (ร้อยละ)	6.39	9.41	12.26		-3.02		-5.87

สำหรับไตรมาส 1/2569 บริษัทฯ มีกำไรสุทธิรวม 24.11 ล้านบาท ซึ่งใกล้เคียงกับงวดเดียวกันในปีที่ผ่านมา แต่เมื่อเปรียบเทียบกับงวดเดียวกันในปีก่อน ผลประกอบการลดลงจากการเปลี่ยนแปลงตามลักษณะการรับรู้รายได้ของแต่ละโครงการ ซึ่งมีรูปแบบการดำเนินงานและช่วงเวลาการส่งมอบที่แตกต่างกัน อย่างไรก็ตาม เมื่อพิจารณาในภาพรวม บริษัทฯ สามารถส่งมอบงานโครงการ ทั้งส่วนที่เป็นงาน Mega Project และงานอื่น ๆ Backlog ณ สิ้นปี 2568 และโครงการใน Pipeline ปี 2569 ตามที่วางแผนไว้ได้ค่อนข้างครบถ้วน ทำให้มูลค่างานในมือรวม ณ ปัจจุบันสูงกว่า 5,000 ล้านบาท รองรับการรับรู้รายได้ต่อเนื่องถึงปี 2574

ธุรกิจประเภทการจำหน่ายและติดตั้ง

บริษัทฯ มีรายได้จากธุรกิจประเภทจำหน่ายสินค้าพร้อมติดตั้งในไตรมาส 1/2569 รวม 154.23 ล้านบาท เพิ่มขึ้นจากงวดไตรมาส 1/2568 ทั้งสิ้น 30.32 ล้านบาท หรือคิดเป็นอัตราร้อยละ 24.47 โดยโครงการและคำสั่งซื้อที่เป็นส่วนหนึ่งของยอดขายที่รอรับรู้รายได้ (Backlog) ที่วางแผนส่งมอบในไตรมาสปัจจุบันจำนวน 25.65 ล้านบาท สามารถส่งมอบได้ตามกำหนดทุกโครงการและคำสั่งซื้อ ในขณะเดียวกัน บริษัทฯ มีคำสั่งซื้อที่เป็นการจำหน่ายสินค้าแบบขายส่งเพิ่มเข้ามาในงวดเพิ่มเติมอีกประมาณ 91.59 ล้านบาท ซึ่งคิดเป็นสัดส่วนร้อยละ 59.39 ของรายได้จากการจำหน่ายและติดตั้ง และด้วยลักษณะงานขายส่งที่มีความเสี่ยงต่ำ แต่มูลค่าสูง ทำให้อัตรากำไรขั้นต้นเฉลี่ยสำหรับไตรมาส 1/2569 ลดลงมาอยู่ที่ร้อยละ 15.04 จากไตรมาส 1/2568 ที่มีอัตรากำไรร้อยละ 29.69

และเมื่อเปรียบเทียบผลการดำเนินงานของธุรกิจจำหน่ายและติดตั้งของงวดปัจจุบันกับไตรมาสก่อนหน้า รายได้ลดลง 657.78 ล้านบาท เนื่องจากในไตรมาส 4/2568 บริษัทฯ ได้ส่งมอบสินค้าสำหรับสัญญาให้เข้าประเภทการเช่าเงินทุนจำนวน 2 สัญญา รายได้รวม 706.26 ล้านบาท ดังนั้น หากพิจารณาเพียงยอดรายได้ของโครงการและคำสั่งซื้อจากการจำหน่ายและติดตั้งที่ไม่ใช่สัญญาเช่าเงินทุน การเปลี่ยนแปลงเป็นไปในทิศทางเพิ่มขึ้นจากไตรมาสก่อนหน้า บริษัทฯ คาดว่าธุรกิจดังกล่าวยังสามารถเติบโตได้อย่างต่อเนื่อง จากความต้องการของตลาดที่ยังอยู่ในระดับสูง ประกอบกับกลยุทธ์การขยายฐานลูกค้ากลุ่มภาครัฐ บริษัทฯ จึงมุ่งเน้นจำหน่ายสินค้าเทคโนโลยีที่มีความหลากหลาย และสนับสนุนด้วยความเชี่ยวชาญของบริษัทฯ เพื่อตอบโจทย์นวัตกรรมที่เปลี่ยนแปลงได้อย่างครบวงจร

ในขณะเดียวกัน ท่ามกลางสภาวะการแข่งขันที่สูงขึ้น ประกอบกับการปรับตัวสูงขึ้นของราคาชิ้นส่วนอุปกรณ์อิเล็กทรอนิกส์ในตลาดโลก และมีความผันผวนจากข้อจำกัดด้าน Supply Chain บริษัทฯ ยังสามารถบริหารจัดการได้อย่างมีประสิทธิภาพ ผ่านการวางแผนสั่งซื้อสินค้าล่วงหน้า การบริหารสินค้าคงคลังอย่างเหมาะสม ตลอดจนการรักษาความสัมพันธ์ที่ดีกับ Supplier และผู้ผลิตรายหลัก ซึ่งสะท้อนถึงความน่าเชื่อถือและศักยภาพในการดำเนินโครงการของบริษัทฯ จากการส่งมอบงานให้แก่ลูกค้าได้ตามกำหนดอย่างต่อเนื่อง ทำให้อัตรากำไรขั้นต้นยังอยู่ในระดับที่สามารถแข่งขันได้

ธุรกิจประเภทการให้บริการ

บริษัทฯ มีรายได้จากธุรกิจบริการจาก 2 ส่วน ได้แก่ สัญญาประเภทการให้บริการบำรุงรักษาซ่อมแซมอุปกรณ์ระบบเทคโนโลยีสารสนเทศ และสัญญาให้เช่าอุปกรณ์พร้อมบริการที่เกี่ยวข้อง โดยรายได้จากการให้บริการทั้ง 2 ส่วน เพิ่มขึ้นจากไตรมาสเดียวกันในปีที่ผ่านมารวมกว่า 3 เท่า ซึ่งส่วนใหญ่เป็นผลมาจากสัญญาให้เช่าโครงการขนาดใหญ่ (Mega Project) ที่บริษัทฯ ส่งมอบอุปกรณ์การเรียนการสอนได้อย่างต่อเนื่องตามแผนที่วางไว้ และสอดคล้องกับความต้องการของหน่วยงานด้านการศึกษา โดยรายได้จากโครงการดังกล่าวในงวดปัจจุบันรวมเป็นจำนวน 140.69 ล้านบาท คิดเป็นสัดส่วนร้อยละ 64.78 ของรายได้จากธุรกิจประเภทการให้บริการ บริษัทฯ มีสัดส่วนรายได้จากสัญญาให้เช่าและบริการเพิ่มขึ้นต่อเนื่องจากการพัฒนาโครงสร้างรายได้ประจำระยะยาว (Recurring Revenue Model) ผ่านสัญญาให้เช่า บริการบำรุงรักษา และโครงสร้างพื้นฐานด้านเทคโนโลยีสารสนเทศ เพื่อสร้างเสถียรภาพของกระแสเงินสดและความต่อเนื่องของรายได้ในระยะยาว

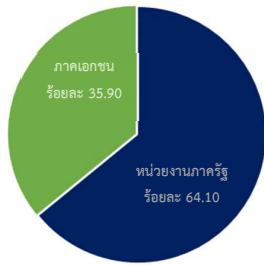
เช่นเดียวกับการเปรียบเทียบรายได้กับงวดไตรมาสก่อน บริษัทฯ สามารถรับรู้รายได้เพิ่มขึ้นร้อยละ 53.19 โดยมีปัจจัยหลักจากการส่งมอบภายใต้โครงการขนาดใหญ่ได้จำนวนมากในไตรมาสปัจจุบัน สอดคล้องกับแนวทางการดำเนินโครงการของบริษัทฯ ที่กำหนดให้ไตรมาส 1/2569 เป็นช่วงเร่งส่งมอบอุปกรณ์ให้เสร็จสิ้นก่อนถึงช่วงปิดภาคการศึกษา ซึ่งส่งผลกระทบต่อจุดเวลาการเริ่มต้นของสัญญาให้เช่า อย่างไรก็ตาม บริษัทฯ มีรายได้การให้บริการส่วนที่เป็นงานก่อสร้างภายใต้สัญญาโครงการพัฒนาศูนย์อินเทอร์เน็ตสาธารณะ ลดลงจากไตรมาส 4/2568 เนื่องจากโครงการดังกล่าวอยู่ในช่วงท้ายของส่วนงานก่อสร้าง และรอการตรวจรับจากหน่วยงานคู่สัญญา

สำหรับความสามารถในการทำกำไรของธุรกิจการให้บริการ บริษัทฯ มีอัตรากำไรขั้นต้นเฉลี่ยสามเดือนอยู่ที่ร้อยละ 19.25 ปรับลดลงเล็กน้อยจากงวดเดียวกันปีก่อน และไตรมาสก่อนหน้า ส่วนหนึ่งเป็นผลกระทบจากต้นทุนการให้บริการภายใต้สัญญาบำรุงรักษาอุปกรณ์ ที่มีขอบเขตในสัญญาเพิ่มเติมจากปีที่ผ่านมา ทำให้ต้นทุนปรับสูงขึ้นชั่วคราวในงวดปัจจุบัน ในขณะที่อัตรากำไรของงานให้เช่าดำเนินงาน ซึ่งมีสัดส่วนสูงถึงร้อยละ 82.90 ของรายได้จากการให้บริการ และมีสัดส่วนร้อยละ 48.47 ของรายได้จากการจำหน่าย

และการให้บริการ ยังคงที่จากงวดก่อน ๆ อันเป็นผลจากการควบคุมต้นทุน และบริหารความเสี่ยงจากปัญหาการ shortage ของสินค้าชิ้นส่วนอิเล็กทรอนิกส์ โดยการวางแผนดำเนินโครงการล่วงหน้า การจัดการ Supply Chain รวมถึงการสรรหาและต่อรองการสั่งซื้อสินค้า ทำให้เมื่อพิจารณาในภาพรวม บริษัทฯ ยังคงรักษาอัตรากำไรการดำเนินโครงการได้ใกล้เคียงกับกลุ่มอุตสาหกรรมเดียวกัน และคาดว่าจะรักษาระดับความสามารถในการทำกำไรได้ในอนาคตด้วยเช่นกัน

นอกจากนี้ เมื่อวิเคราะห์การรับรู้รายได้ตามคาดการณ์ Backlog บริษัทฯ สามารถให้บริการและส่งมอบผลงานภายใต้สัญญาบำรุงรักษาและสัญญาให้เช่าได้ครบถ้วนตามแผน อย่างไรก็ตาม รายได้จากงวดงานก่อสร้างและการให้บริการศูนย์บริการอินเทอร์เน็ตสาธารณะมีความล่าช้าเล็กน้อยจากแผนที่วางไว้ ทั้งนี้ บริษัทฯ คาดว่าจะสามารถเร่งดำเนินการและทยอยส่งมอบผลงานได้ภายในไตรมาสถัดไป

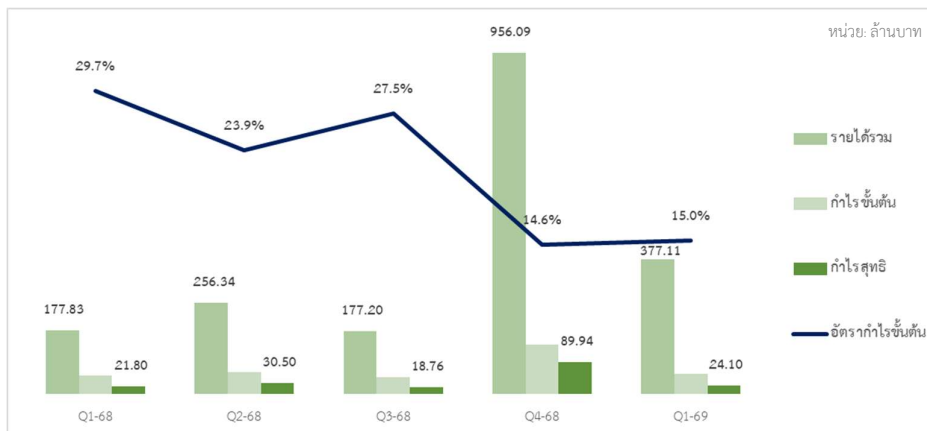
รายได้จำแนกประเภทตามกลุ่มลูกค้าและผู้รับบริการ



สำหรับไตรมาส 1/2569 บริษัทฯ มีรายได้จากหน่วยงานภาครัฐ และรัฐวิสาหกิจรวม 238.05 ล้านบาท หรือคิดเป็นร้อยละ 64.10 (ไตรมาส 1/2568: ร้อยละ 66.55) และมีรายได้จากภาคเอกชนและบุคคลทั่วไปรวมทั้งสิ้น 133.35 ล้านบาท หรือคิดเป็นร้อยละ 35.90 (ไตรมาส 1/2568: ร้อยละ 33.45) รายได้จากลูกค้าภาครัฐยังคงเป็นสัดส่วนหลักของรายได้รวมของบริษัทฯ สอดคล้องกับกลยุทธ์การดำเนินธุรกิจที่มุ่งเน้นโครงการภาครัฐ ซึ่งบริษัทมีประสบการณ์และความเชี่ยวชาญในการดำเนินโครงการอย่างต่อเนื่อง

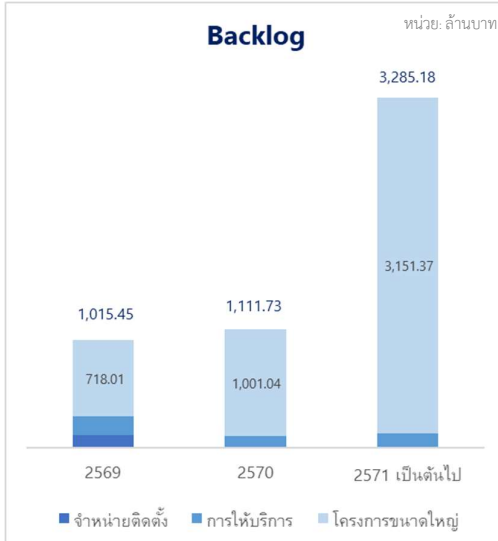
โดยในปีที่ผ่านมา รายได้จากลูกค้าภาครัฐส่วนใหญ่มาจากการทยอยส่งมอบและรับรู้รายได้โครงการให้เช่าระยะยาวประมาณ 4-5 ปี ซึ่งเป็น Recurring income ที่บริษัทฯ สามารถแสดงผลงาน และสร้างความน่าเชื่อถือในวงกว้าง เพื่อต่อยอดโอกาสในการดำเนินธุรกิจผ่านการเสนอสินค้าและบริการที่เกี่ยวข้อง เช่น อุปกรณ์ต่อพ่วง สินค้าทดแทน และบริการบำรุงรักษาอุปกรณ์ได้ในอนาคต รวมถึงเสริมสร้างความมั่นคงทางด้านรายได้ในระยะยาว สำหรับลูกค้าภาคเอกชน บริษัทฯ ได้วางแผนขยายฐานลูกค้าในกลุ่มองค์กรที่มีความต้องการด้านเทคโนโลยีและระบบดิจิทัล ทั้งงานในลักษณะซื้อเพื่อใช้ในการดำเนินธุรกิจ และซื้อเพื่อจำหน่าย ทั้งนี้ เพื่อเพิ่มโอกาสทางธุรกิจและกระจายแหล่งรายได้เพิ่มเติม โดยจะเน้นงานประเภทจำหน่ายและติดตั้ง เพื่อเพิ่มสภาพคล่องในการดำเนินธุรกิจ เนื่องจากในปัจจุบันลักษณะสัญญากับกลุ่มภาครัฐจะมีแนวโน้มเป็นสัญญาเช่าระยะยาวมากขึ้น

ผลประกอบการของบริษัทฯ รายไตรมาส ปี 2568 จนถึงไตรมาสปัจจุบัน สรุปได้ดังนี้



มูลค่างานในมือ (Backlog)

ณ วันที่ 31 มีนาคม 2569 บริษัทฯ มีสัญญาขายสินค้าและให้บริการรอส่งมอบและรับรู้รายได้ (backlog) อยู่ที่ทั้งสิ้น 5,412.36 ล้านบาท ซึ่งคาดว่าจะส่งมอบและรับรู้รายได้ในระหว่างไตรมาส 2 ถึงไตรมาส 4 ปี 2569 ประมาณ 1,015.45 ล้านบาท และส่วนที่เหลือจะทยอยรับรู้ในปี 2570 ถึงปี 2574 โดยสามารถจำแนกตามประเภทธุรกิจได้ ดังนี้



จากกราฟสรุป Backlog แยกตามประเภทธุรกิจ สัดส่วนรายได้รอรับรู้เมื่อส่งมอบหรือให้บริการ ส่วนใหญ่จะเป็นรายได้จากการให้เช่า ภายใต้โครงการขนาดใหญ่ (Mega Project) ที่ปัจจุบันบริษัทฯ ได้ส่งมอบสินค้าให้แก่หน่วยงานภาครัฐได้เกือบครบถ้วนตามแผนที่วางไว้แล้ว ในระหว่างไตรมาส 1/2569 ทั้งนี้ ในปี 2569 บริษัทฯ มีแผนส่งมอบสินค้าอุปกรณ์คอมพิวเตอร์ อุปกรณ์ต่อพ่วง และสินค้าอื่น ๆ สำหรับโครงการจัดให้มีบริการอินเทอร์เน็ตสาธารณะความเร็วสูง ศูนย์ USO Net ในโรงเรียนภาคตะวันออกเฉียงเหนือ และสัญญาให้บริการบำรุงรักษาอุปกรณ์รายปี รวมถึงสัญญาให้เช่าระยะยาวกับหน่วยงานภาครัฐระยะเวลา 3-4 ปีอีกจำนวนหนึ่ง โดยรายได้จากสัญญาการให้บริการบำรุงรักษา และการให้เช่าที่เป็นโครงการขนาดเล็ก ถึงขนาดกลาง บริษัทฯ ก็มีโอกาสดังาน

ค่อนข้างสูง ทั้งราคาที่แข่งขันได้ และมีความเชี่ยวชาญของทีมงาน รวมถึงผลงานการดำเนินโครงการในอดีตเป็นปัจจัยสนับสนุน

ภาพรวมฐานะการเงินของบริษัทฯ ณ 31 มีนาคม 2569

รายการในงบฐานะการเงินที่สำคัญ	31 มีนาคม 2569		31 ธันวาคม 2568		เพิ่มขึ้น (ลดลง)	
	ล้านบาท	ร้อยละ	ล้านบาท	ร้อยละ	ล้านบาท	ร้อยละ
เงินสดและรายการเทียบเท่าเงินสด	73.14	1.51	246.08	7.83	(172.94)	-70.28
ลูกหนี้การค้าและลูกหนี้อื่น ⁽¹⁾	425.34	8.78	276.16	8.79	149.18	54.02
ลูกหนี้สัญญาเช่าเงินทุน ⁽¹⁾	731.13	15.10	724.42	23.06	6.71	0.93
สินค้าคงเหลือ	110.90	2.29	413.25	13.16	(302.35)	-73.16
ลูกหนี้กรมสรรพากร	229.75	4.74	126.79	4.04	102.96	81.21
อุปกรณ์ สิ้นทรัพย์สิทธิการใช้ และสิ้นทรัพย์ไม่มีตัวตน	3,019.53	62.36	1,117.84	35.59	1,901.69	170.12
สินทรัพย์อื่น	252.36	5.22	236.41	7.53	15.95	6.75
สินทรัพย์รวม	4,842.15	100.00	3,140.95	100.00	1,701.20	54.16
เจ้าหนี้การค้าและเจ้าหนี้หมุนเวียนอื่น	3,424.74	89.96	2,056.09	96.55	1,368.65	66.57
หนี้สินตามสัญญาเช่า ⁽¹⁾	38.18	1.00	17.51	0.82	20.67	118.05
เงินกู้ยืมระยะยาวจากสถาบันการเงิน ⁽¹⁾	282.14	7.41	-	0.00	282.14	100.00
หนี้สินอื่น	61.71	1.63	56.07	2.63	5.64	10.06
หนี้สินรวม	3,806.77	100.00	2,129.67	100.00	1,677.10	78.75
ส่วนของผู้ถือหุ้นรวม	1,035.38	100.00	1,011.28	100.00	24.10	2.38

⁽¹⁾ รวมทั้งส่วนที่หมุนเวียน และไม่หมุนเวียน

วิเคราะห์ฐานะการเงินของบริษัทฯ ณ วันที่ 31 มีนาคม 2569

บริษัทฯ มีสินทรัพย์รวมเพิ่มขึ้น 1,701.20 ล้านบาท หรือคิดเป็นร้อยละ 54.16 รวมถึงหนี้สินรวมเพิ่มขึ้น 1,677.10 ล้านบาท หรือคิดเป็นร้อยละ 78.75 จากสิ้นปีที่ผ่านมา ซึ่งพิจารณาการเปลี่ยนแปลงจากการดำเนินธุรกิจที่สำคัญ ได้ดังนี้

1) ความคืบหน้าของโครงการขนาดใหญ่ (Mega Project)

บริษัทฯ สรุปสถานะ และความคืบหน้าการดำเนินโครงการขนาดใหญ่ (Mega Project) ณ สิ้นไตรมาส 1/2569 ดังนี้

สถานะโครงการ	จำนวนเขต	มูลค่าโครงการ (ล้านบาท)
อยู่ระหว่างการประมูล	1	386.30
รอส่งมอบ	3	908.62
ส่งมอบแล้ว	20	4,470.63
รวม	24	5,765.55

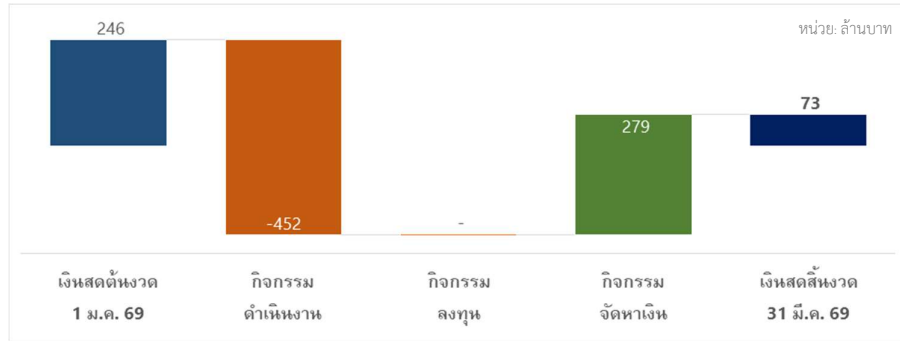
ในระหว่างไตรมาส 1/2569 บริษัทฯ สามารถเร่งการส่งมอบตามแผนที่วางไว้ เพื่อลดความเสี่ยงที่จะต้องเว้นช่วงปิดภาคการศึกษา ในช่วงเดือนเมษายน ถึงพฤษภาคม 2569 ทำให้ฐานะการเงินของบริษัทฯ เปลี่ยนแปลงเพิ่มขึ้นทั้งลูกหนี้หมุนเวียนอื่น จากรายได้สัญญาให้เช่าที่รอออกไปแจ้งหนี้ตามระยะเวลาที่กำหนดในสัญญา การเพิ่มขึ้นของสินทรัพย์ให้เช่า และลูกหนี้กรมสรรพากรจากภาษีซื้อของสินค้าดังกล่าว รวมถึงเจ้าหนี้การค้าที่เพิ่มขึ้นเนื่องจากการสั่งซื้อสินค้าสำหรับโครงการขนาดใหญ่ที่ยังไม่ถึงกำหนดชำระ ในทางตรงข้าม สินค้าคงเหลือลดลงจากสิ้นปี เนื่องจากสินค้าที่สั่งซื้อเพื่อเตรียมส่งมอบในระหว่างไตรมาส 1/2569 ได้ส่งไปยังเขตพื้นที่การศึกษาได้เกือบทั้งหมดแล้ว

2) การจัดหาแหล่งเงินทุนเพื่อรองรับการดำเนินธุรกิจ

ณ สิ้นไตรมาส 1/2569 บริษัทฯ มีเงินกู้ยืมระยะยาวจากธนาคารพาณิชย์ในประเทศหลายแห่ง โดยมีวัตถุประสงค์เพื่อชำระค่าสินค้า ภายใต้สัญญาให้เช่าขนาดกลาง ที่ส่งมอบในช่วงสิ้นปี 2568 และโครงการขนาดใหญ่ ที่รายการสั่งซื้อสินค้าบางส่วนถึงกำหนดชำระ เงินแล้ว เงินโอนสินเชื่อระยะยาวมีอัตราดอกเบี้ยแบบคงที่ตามระบุในสัญญา และมีหลักประกันการกู้ยืมเป็นสิทธิในเงินฝาก และสิทธิในการรับเงินค่าเช่าภายใต้โครงการกับลูกค้าภาครัฐที่เกี่ยวข้อง รวมถึงมีเงื่อนไขให้บริษัทฯ ดำรงอัตราส่วนทางการเงินตามที่ธนาคารกำหนด ทั้งนี้ บริษัทฯ คาดว่าจะทยอยเบิกเงินกู้ยืมเพื่อชำระค่าสินค้าตลอดปี 2569 จนถึงช่วงไตรมาส 1/2570 และทยอยชำระคืนเงินกู้ยืมก่อนสิ้นสุดระยะเวลาตามเงื่อนไขในสัญญากู้ยืม

บริษัทฯ ตระหนักถึงความสำคัญของการบริหารสภาพคล่องที่ท้าทายมากขึ้นจากโครงสร้างธุรกิจที่เปลี่ยนแปลง จึงได้จัดเตรียมแหล่งเงินทุน และผลิตภัณฑ์ทางการเงินอื่น ๆ ที่จำเป็น เพื่อรองรับการดำเนินโครงการไว้ล่วงหน้า โดยมีข้อกำหนดและเงื่อนไขที่บริษัทฯ พิจารณาแล้วว่าเหมาะสม สอดคล้องกับโครงการให้เช่าแก่หน่วยงานภาครัฐ คือ มีความเสี่ยงต่ำ และมีความแน่นอนของกระแสเงินสด นอกจากนี้ บริษัทฯ ยังให้ความสำคัญกับงานโครงการประเภทจำหน่ายพร้อมติดตั้งด้วย ทั้งนี้ เพื่อรักษาลูกค้าเก่า สร้างผลงานความสำเร็จในการดำเนินโครงการได้หลากหลายรูปแบบ และรักษาสถิติของสภาพคล่องของบริษัทฯ ได้ในเวลาเดียวกัน

การเปลี่ยนแปลงของเงินสดและรายการเทียบเท่าเงินสดของงวดสามเดือน สรุปลงได้ดังนี้



อัตราส่วนทางการเงินที่สำคัญ

อัตราส่วนทางการเงิน	หน่วย	Q1-2569	Q4-2568	Q1-2568
อัตราส่วนสภาพคล่อง				
อัตราส่วนเงินทุนหมุนเวียน	เท่า	0.33	0.66	3.29
ระยะเวลาเก็บหนี้เฉลี่ย	วัน	73	63	104
ระยะเวลาขายสินค้าเฉลี่ย	วัน	66	61	7
ระยะเวลาชำระหนี้เฉลี่ย	วัน	282	326	111
วงจรเงินสด	วัน	-143	-202	0
อัตราส่วนแสดงความสามารถในการทำกำไร				
อัตรากำไรขั้นต้น	ร้อยละ	15.04	14.64	29.69
อัตรากำไรเงินสดจากการดำเนินงาน (EBITDA margin)	ร้อยละ	40.29	15.62	30.77
อัตรากำไรสุทธิ	ร้อยละ	6.39	9.41	12.26
อัตราผลตอบแทนผู้ถือหุ้น (trailing)	ร้อยละ	15.96	16.54	14.63
อัตราผลตอบแทนจากสินทรัพย์ (trailing)	ร้อยละ	4.09	7.41	11.41
อัตราส่วนวิเคราะห์นโยบายทางการเงิน				
อัตราส่วนหนี้สินต่อส่วนของผู้ถือหุ้น	เท่า	3.68	2.11	0.28
อัตราส่วนความสามารถในการชำระหนี้ (DSCR)	เท่า	2.48	60.81	11.54

บริษัทฯ มีอัตราส่วนสภาพคล่องลดลงจากไตรมาสก่อนหน้า โดยเฉพาะอัตราส่วนเงินทุนหมุนเวียน ซึ่งบริษัทฯ ยืนยันว่าเป็นสภาวะชั่วคราว เนื่องจากเจ้าหนี้การค้ำส่วนใหญ่ยังไม่ถึงกำหนดชำระ และจะปรับตัวดีขึ้นเมื่อถึงรอบการใช้จ่ายเงินทุนที่เตรียมไว้ ในขณะที่ความสามารถในการทำกำไรลดลงจากงวดเปรียบเทียบ ซึ่งเป็นผลจากการขายส่งสินค้าที่มีมูลค่าสูงในงวดปัจจุบัน อย่างไรก็ตาม EBITDA Margin ของบริษัทฯ เพิ่มขึ้นด้วยเช่นกัน จากการเปลี่ยนผ่านสู่โครงสร้างธุรกิจ Recurring Infrastructure Platform ที่ทำให้สัดส่วนสัญญาประเภทการให้เช่าเพิ่มขึ้นอย่างมาก

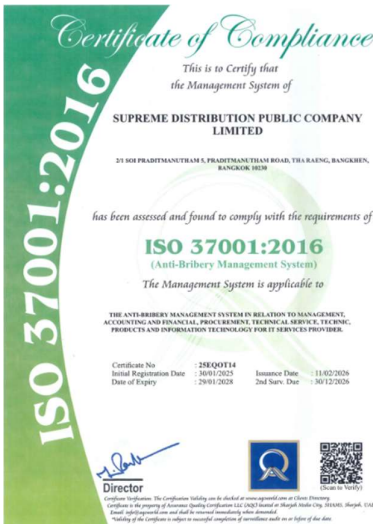
จากการคาดการณ์การเติบโตของรายได้จากธุรกิจประเภทการให้บริการและการให้เช่า และจาก Pipeline โครงการที่มีงานจำหน่ายพร้อมติดตั้งอยู่จำนวนหนึ่ง บริษัทฯ คาดว่าจะสามารถเพิ่มอัตรากำไรขั้นต้น เพื่อเป็นปัจจัยสนับสนุนให้อัตรากำไรสุทธิสำหรับปีปรับเพิ่มให้อยู่ในช่วงร้อยละ 8 ถึงร้อยละ 10 ได้ตามที่วางแผนไว้ รวมถึงจะรักษาอัตราส่วนนโยบายทางการเงินให้อยู่ในระดับที่เหมาะสมและสอดคล้องกับข้อกำหนดในสัญญาสินเชื่อที่ธนาคารกำหนด

การดำเนินงานด้านธรรมาภิบาลและความโปร่งใส



เมื่อวันที่ 31 มีนาคม 2569 บริษัทฯ ได้รับการรับรองเป็นสมาชิกแนวร่วมต่อต้านคอร์รัปชันของภาคเอกชนไทย (Thailand's Private Sector Collective Action Against Corruption: CAC) ซึ่งสะท้อนถึงความมุ่งมั่นของบริษัทในการดำเนินธุรกิจด้วยความโปร่งใส ยึดมั่นในหลักการกำกับดูแลกิจการที่ดี และมีระบบการควบคุมภายในที่เหมาะสมเพื่อลดความเสี่ยงด้านการทุจริต

การได้รับการรับรองดังกล่าวเป็นส่วนสำคัญในการยกระดับมาตรฐานการดำเนินงานของบริษัทให้สอดคล้องกับแนวปฏิบัติที่เป็นที่ยอมรับในระดับประเทศ ตลอดจนเสริมสร้างความเชื่อมั่นแก่ผู้มีส่วนได้เสียทุกกลุ่ม ทั้งผู้ถือหุ้น นักลงทุน คู่ค้า และหน่วยงานที่เกี่ยวข้อง



นอกจากนี้ บริษัทฯ ยังได้รับการรับรองมาตรฐานระบบบริหารจัดการการต่อต้านการให้สินบน (Anti-Bribery Management System: ISO 37001:2016) ซึ่งเป็นมาตรฐานสากลที่กำหนดกรอบการดำเนินงานและแนวปฏิบัติในการป้องกัน ตรวจสอบ และบริหารความเสี่ยงที่เกี่ยวข้องกับการให้สินบนอย่างเป็นระบบ การได้รับการรับรองดังกล่าว สะท้อนถึงความมุ่งมั่นของบริษัทในการยกระดับกระบวนการควบคุมภายใน การกำหนดนโยบายและมาตรการที่ชัดเจน ตลอดจนการสร้างวัฒนธรรมองค์กรที่ยึดมั่นในความซื่อสัตย์สุจริต

ทั้งนี้ การดำเนินงานภายใต้กรอบของ CAC ควบคู่กับการนำมาตรฐาน ISO 37001:2016 มาใช้ ช่วยเสริมสร้างความเข้มแข็งให้กับระบบ ธรรมาภิบาลของบริษัทฯ อย่างเป็นรูปธรรม และสนับสนุนการดำเนินธุรกิจอย่างโปร่งใส ตรวจสอบได้ พร้อมทั้งสร้างความเชื่อมั่นให้แก่ผู้มีส่วนได้เสียทุกกลุ่มในระยะยาว

บทสรุปผู้บริหารชี้แจงผลการดำเนินงานสำหรับไตรมาส 1/2569 เปลี่ยนแปลงเกินกว่าร้อยละ 20

สำหรับไตรมาส 1/2569 บริษัทฯ มีรายได้รวม 377.11 ล้านบาท เพิ่มขึ้นร้อยละ 112.06 เมื่อเทียบกับงวดเดียวกันของปีก่อน โดยมีปัจจัยหลักจากการรับรู้รายได้ของโครงการให้เช่าขนาดใหญ่ (Mega Project) และการให้บริการที่เกี่ยวข้องอย่างต่อเนื่อง สำหรับผลประกอบการสุทธิ บริษัทฯ มีกำไรสุทธิ 24.11 ล้านบาท เพิ่มขึ้นร้อยละ 10.60 จากงวดเดียวกันของปีก่อน แต่อัตรากำไรสุทธิลดลงมาอยู่ที่ร้อยละ 6.39 จากการเปลี่ยนแปลงของโครงสร้างรายได้ โดยมีสัดส่วนของงานจำหน่ายแบบขายส่งเพิ่มขึ้นชั่วคราวในไตรมาส 1/2569 ซึ่งมีอัตรากำไรต่ำกว่างานโครงการ รวมถึงผลกระทบจากต้นทุนที่เพิ่มขึ้นในธุรกิจการให้บริการบำรุงรักษา ตามขอบเขตงานที่กำหนดโดยหน่วยงานภาครัฐ

ในด้านการดำเนินงาน บริษัทฯสามารถส่งมอบงานโครงการได้ตามแผนทั้งจาก Backlog เดิมและโครงการใหม่ โดยเฉพาะการเร่งส่งมอบอุปกรณ์ภายใต้โครงการภาครัฐก่อนช่วงปิดภาคการศึกษา ส่งผลให้รายได้จากธุรกิจบริการเติบโตอย่างมีนัยสำคัญ โดยเฉพาะรายได้จากสัญญาให้เช่าและบริการที่เกี่ยวข้อง ซึ่งเป็นรายได้ประจำ (Recurring Income) ที่สร้างความมั่นคงในระยะยาว โดย ณ วันที่ 31 มีนาคม 2569 บริษัทฯ มีมูลค่างานในมือ (Backlog) จำนวน 5,412.36 ล้านบาท ซึ่งจะทยอยรับรู้รายได้ตั้งแต่ปี 2569 ถึง 2574 และมีสัดส่วนหลักจากโครงการให้เช่าแก่หน่วยงานภาครัฐ สะท้อนถึงความต่อเนื่องของรายได้ในอนาคต และศักยภาพในการขยายโอกาสทางธุรกิจเพิ่มเติม

ด้านฐานะการเงิน บริษัทฯ มีสินทรัพย์รวม 4,842.15 ล้านบาท เพิ่มขึ้นร้อยละ 54.16 จากสิ้นปีก่อน จากการดำเนินโครงการให้เช่าขนาดใหญ่ ขณะที่หนี้สินรวมอยู่ที่ 3,806.77 ล้านบาท เพิ่มขึ้นตามการจัดหาแหล่งเงินทุนเพื่อรองรับการดำเนินโครงการดังกล่าว ส่งผลให้อัตราส่วนหนี้สินต่อส่วนของผู้ถือหุ้นอยู่ที่ 3.68 เท่า โครงสร้างหนี้ดังกล่าวส่วนใหญ่เป็นหนี้ที่เกิดจากการลงทุนในสัญญาให้เช่าระยะยาวกับหน่วยงานภาครัฐ ซึ่งมีลักษณะกระแสเงินสดค่อนข้างแน่นอน และสอดคล้องกับรูปแบบการดำเนินธุรกิจของบริษัทฯ และบริษัทฯ มีแผนบริหารภาระหนี้ให้สอดคล้องกับกระแสเงินสดรับจากโครงการในระยะยาวอย่างเป็นระบบ

ในภาพรวม บริษัทฯ คาดว่าจะสามารถรักษาแนวโน้มการเติบโตได้อย่างต่อเนื่อง จากการทยอยรับรู้รายได้จาก Backlog และการขยายโครงการใหม่ โดยที่ Pipeline งานภาครัฐและโครงการด้าน Digital Infrastructure ยังมีแนวโน้มเติบโตต่อเนื่อง บริษัทฯ จะมุ่งเน้นการบริหารต้นทุน การคัดเลือกโครงการที่มีอัตรากำไรเหมาะสม และการรักษาสมดุลของโครงสร้างรายได้ เพื่อสนับสนุนให้อัตรากำไรสุทธิในปี 2569 อยู่ในช่วงร้อยละ 8-10 ตามเป้าหมายที่วางไว้

ขอแสดงความนับถือ

(นายภาณุวัฒน์ ชันธโมลีกุล)
ประธานเจ้าหน้าที่บริหาร

(นายภาณุพงศ์ ชันธโมลีกุล)
รองประธานเจ้าหน้าที่บริหาร

บริษัท สุพรีม ดิสทริบิวชั่น จำกัด (มหาชน)