

ที่ LTS. 006/2569

วันที่ 18 พฤษภาคม 2569

เรื่อง การวิเคราะห์และคำอธิบายของฝ่ายจัดการสำหรับงวดสามเดือนสิ้นสุดวันที่ 31 มีนาคม 2569

เรียน กรรมการและผู้จัดการตลาดหลักทรัพย์แห่งประเทศไทย

### บทสรุปผู้บริหาร

เมื่อเปรียบเทียบกับผลการดำเนินงานของไตรมาส 1/2569 เทียบกับไตรมาสก่อนหน้า 4/2568 มียอดขายลดลงเนื่องจากในไตรมาสนี้ยังไม่มีคำสั่งมอบสินค้าสำหรับงานด้าน COMMISSIONING DATA CENTER ทั้งนี้ไตรมาสนี้มีกำไรสุทธิที่เพิ่มขึ้น เนื่องจากไม่มีผลกระทบจากการบันทึกรายการเฉพาะที่เกิดขึ้นครั้งเดียวของบริษัทย่อยในปี 2568

### ผลการดำเนินงาน

ภาพรวมผลการดำเนินงานของไตรมาส 1/2569 ผลประกอบการเพิ่มขึ้นจาก ไตรมาสที่ 4/2568 โดยมีผลกำไรเบ็ดเสร็จสำหรับงวดจำนวน 8.9 ล้านบาท เมื่อเทียบกับไตรมาสที่ 4/2568 ที่มีผลขาดทุนจำนวน 48 ล้านบาท ซึ่งเพิ่มขึ้น 56.9 ล้านบาท คิดเป็นร้อยละ 118.6

### ฐานะการเงิน

ณ วันที่ 31 มีนาคม 2569 สินทรัพย์รวม อยู่ที่จำนวน 903.9 ล้านบาท ซึ่งเมื่อเทียบกับสิ้นปี 2568 จำนวน 922.4 ล้านบาท ซึ่งลดลงจำนวน 18.5 ล้านบาท คิดเป็นร้อยละ 2

หนี้สินรวม อยู่ที่จำนวน 436.1 ล้านบาท ซึ่งเมื่อเทียบกับสิ้นปี 2568 จำนวน 463.5 ล้านบาท ซึ่งลดลงจำนวน 27.4 ล้านบาท คิดเป็นร้อยละ 27.4

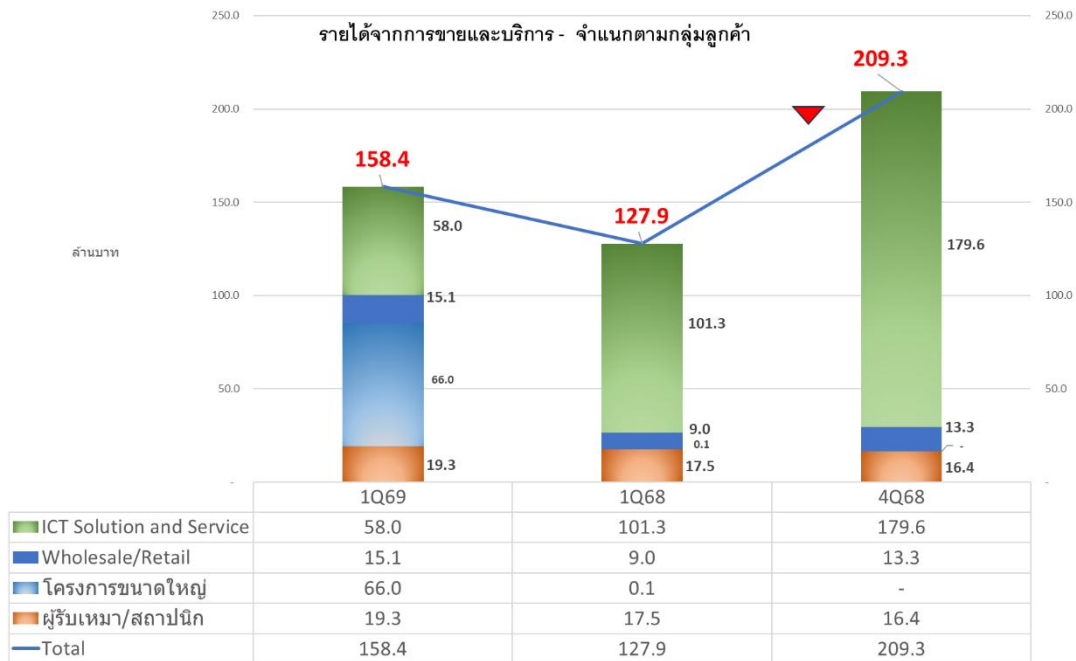
ด้านส่วนของผู้ถือหุ้น จำนวน 467.8 ล้านบาท เทียบกับสิ้นปี 2568 จำนวน 458.9 ล้านบาท เพิ่มขึ้นจากสิ้นปี 2568 เป็นจำนวน 8.9 ล้านบาท หรือ ร้อยละ 1.9 จากกำไรสะสมที่เพิ่มขึ้นจาก ผลกำไรจากการดำเนินงานของงวด 3 เดือน จำนวน 8.9 ล้านบาท

**ผลการดำเนินงาน เปรียบเทียบรายไตรมาส**

งบกำไรขาดทุน และกำไรขาดทุนเบ็ดเสร็จอื่น	ไตรมาส 1/2569	ไตรมาส 4/2568	เพิ่มขึ้น (ลดลง)	%QoQ	ไตรมาส 1/2568	เพิ่มขึ้น (ลดลง)	%YoY
1 รายได้จากการขายและการให้บริการ	158.4	209.3	(50.9)	(24.3)	127.8	30.6	23.9
2 ต้นทุนขายและการให้บริการ	(101.3)	(223.7)	122.4	(54.7)	(84.7)	16.6	(19.6)
<b>3 กำไรขั้นต้น</b>	<b>57.1</b>	<b>(14.4)</b>	<b>71.5</b>	<b>(496.5)</b>	<b>43.1</b>	<b>14.0</b>	<b>32.5</b>
4 รายได้อื่น	0.4	0.4	0.0	8.1	0.13	0.3	207.7
5 กำไร (ขาดทุน) จากการเปลี่ยนแปลง ในมูลค่ายุติธรรมของหนี้สินอนุพันธ์	-	(0.0)	0.0	(100.0)	0.33	(0.3)	(100.0)
<b>6 กำไรก่อนค่าใช้จ่าย</b>	<b>57.5</b>	<b>(14.1)</b>	<b>71.6</b>	<b>(509.0)</b>	<b>43.6</b>	<b>13.9</b>	<b>32.0</b>
7 ค่าใช้จ่ายในการขาย	(6.6)	(6.5)	(0.1)	1.5	(5.6)	1.0	(17.9)
8 ค่าใช้จ่ายในการบริหาร	(34.5)	(31.7)	(2.8)	8.8	(13.6)	20.9	(153.7)
<b>9 รวมค่าใช้จ่าย</b>	<b>(41.1)</b>	<b>(38.2)</b>	<b>(2.9)</b>	<b>7.6</b>	<b>(19.2)</b>	<b>21.9</b>	<b>(114.1)</b>
<b>10 กำไรก่อนต้นทุนทางการเงินและภาษีเงินได้</b>	<b>16.4</b>	<b>(52.3)</b>	<b>68.7</b>	<b>(131.4)</b>	<b>24.4</b>	<b>(8.0)</b>	<b>(32.7)</b>
11 ต้นทุนทางการเงิน	(1.3)	(1.2)	(0.1)	8.3	(1.0)	(0.3)	30.0
<b>12 กำไรก่อนภาษีเงินได้</b>	<b>15.1</b>	<b>(53.5)</b>	<b>68.6</b>	<b>(128.2)</b>	<b>23.4</b>	<b>(8.3)</b>	<b>(35.4)</b>
13 ค่าใช้จ่ายภาษีเงินได้	(3.8)	5.5	(9.3)	(169.1)	(5.0)	1.2	(24.0)
<b>14 กำไร (ขาดทุน) สำหรับงวด กำไร (ขาดทุน) เบ็ดเสร็จอื่น</b>	<b>11.3</b>	<b>(48.0)</b>	<b>59.3</b>	<b>(123.6)</b>	<b>18.4</b>	<b>(7.1)</b>	<b>(38.5)</b>
15 กำไรจากการวัดมูลค่าใหม่ของภาวะผูกพัน ผลประโยชน์พนักงาน	(3.0)	-	(3.0)	-	-	3.0	-
16 ค่าใช้จ่ายภาษีเงินได้เกี่ยวกับการวัดมูลค่าใหม่ ของภาวะผูกพันผลประโยชน์พนักงาน	0.6	-	0.6	-	-	0.6	-
<b>17 กำไรเบ็ดเสร็จรวมสำหรับงวด</b>	<b>8.9</b>	<b>(48.0)</b>	<b>56.9</b>	<b>(118.6)</b>	<b>18.4</b>	<b>(9.5)</b>	<b>(51.5)</b>

**รายได้จากการขายและบริการ**

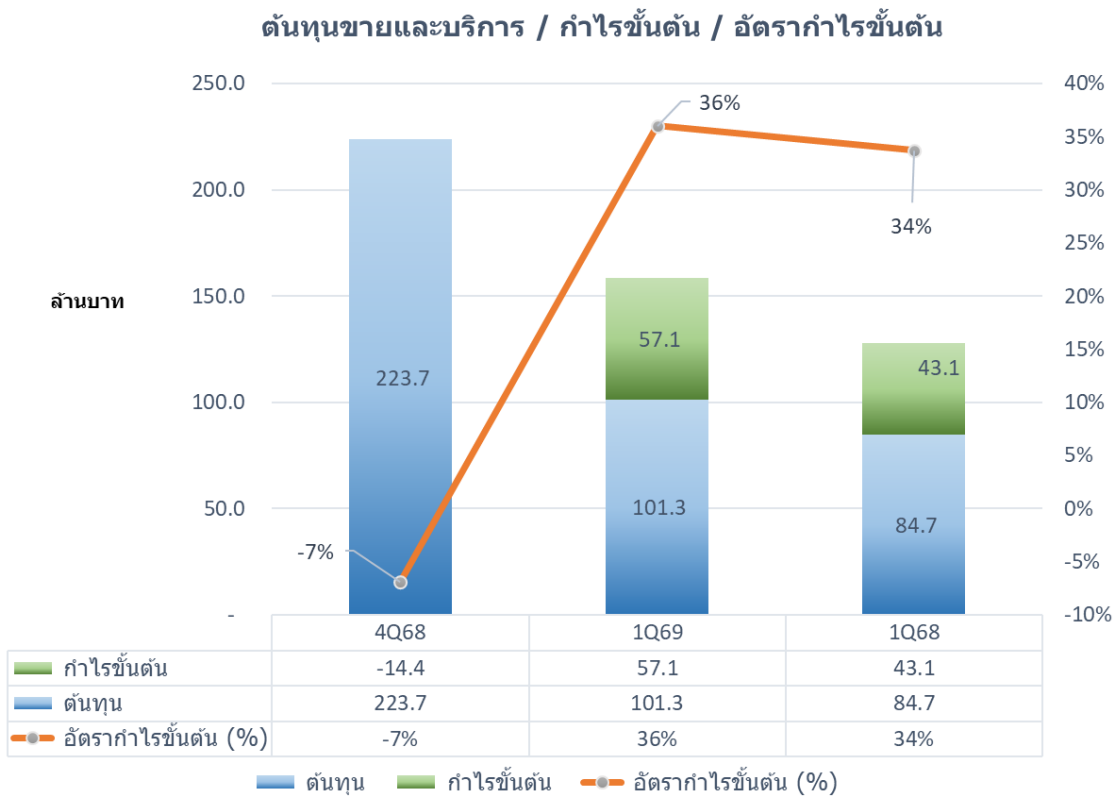
- รายได้ สำหรับไตรมาส 1/2569 อยู่ที่จำนวน 158.4 ล้านบาท เมื่อเทียบไตรมาส 4/2568 ที่ 209.3 ล้านบาท ลดลง 50.9 ล้านบาท คิดเป็นร้อยละ 24.3 ซึ่งมาจากการที่ยังรอการส่งมอบสินค้าเพิ่มเติมสำหรับงาน COMMISSIONING DATACENTER โดยในไตรมาส 1/2569 มีการรับรู้ส่วนของรายได้งาน IT Solutions จากบริษัทย่อยจำนวน 49.8 ล้านบาท



### ต้นทุนขายและการให้บริการ / กำไรขั้นต้น / อัตรากำไรขั้นต้น

- ต้นทุนขายและการให้บริการ สำหรับไตรมาส 1/2569 อยู่ที่จำนวน 101.3 ล้านบาท เทียบกับไตรมาสก่อนหน้า ที่จำนวน 223.7 ล้านบาท ลดลงจำนวน 122.4 ล้านบาท คิดเป็นร้อยละ 54.7 การลดลงของต้นทุนขายนี้ เนื่องจากไม่มีผลกระทบจากรายการปรับปรุงและรายการเฉพาะที่เกิดขึ้นครั้งเดียวจากบริษัทย่อย ซึ่งได้ถูกบันทึกบัญชีไปแล้วในไตรมาส 4/2568
- กำไรขั้นต้น สำหรับไตรมาส 1/2569 อยู่ที่จำนวน 57.1 ล้านบาท เทียบกับไตรมาสก่อนหน้า ซึ่งมีขาดทุนขั้นต้น 14.4 ล้านบาท เพิ่มขึ้น 71.5 ล้านบาท คิดเป็นร้อยละ 509
- อัตรากำไรขั้นต้น สำหรับไตรมาส 1/2569 อยู่ที่ร้อยละ 36 เพิ่มขึ้นจากไตรมาสก่อนหน้า ที่ติดลบ ร้อยละ 7 ซึ่งอัตรากำไรขั้นต้นในระดับมากกว่าร้อยละ 30 นี้เป็นอัตรากำไรขั้นต้นเฉลี่ยปรกติของ LTS

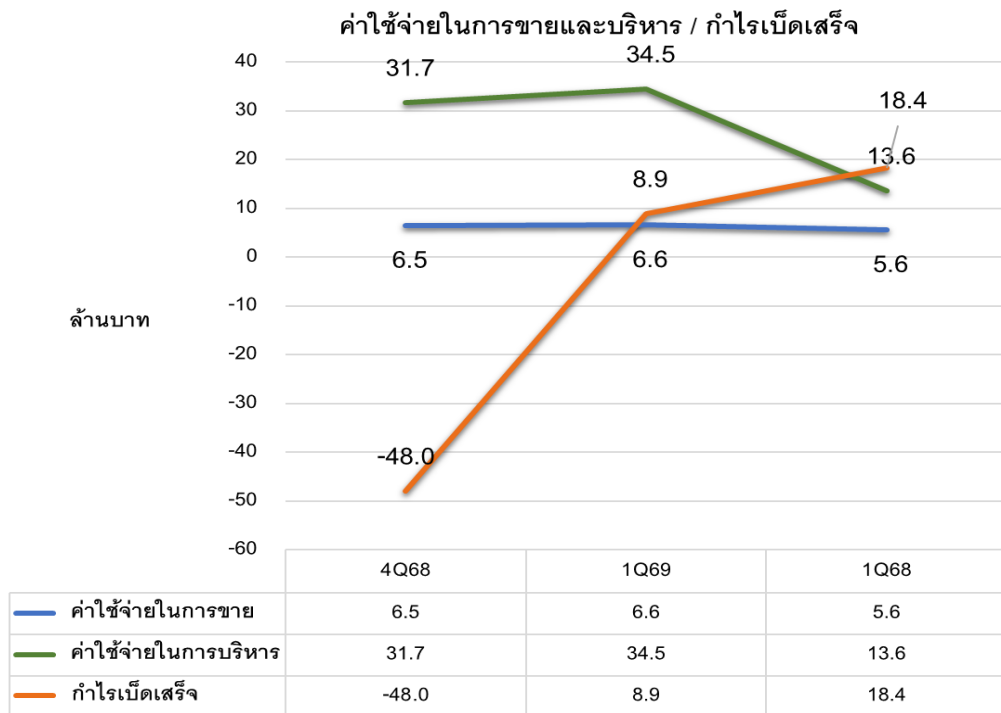
ซึ่งความผันผวนของกำไรขั้นต้นและอัตรากำไรขั้นต้นที่ติดลบในไตรมาส 4/2568 เนื่องผลกระทบจากรายการปรับปรุงและรายการเฉพาะที่เกิดขึ้นครั้งเดียวจากบริษัทย่อยที่ถูกบันทึกในไตรมาสนั้น



### ค่าใช้จ่ายในการขาย / ค่าใช้จ่ายบริหาร / กำไรสุทธิ

- ค่าใช้จ่ายในการขาย สำหรับไตรมาส 1/2569 อยู่ที่จำนวน 6.6 ล้านบาท เทียบกับไตรมาสก่อนหน้า ที่จำนวน 6.5 ล้านบาท ลดลง 0.1 ล้านบาท คิดเป็นร้อยละ 1.5 ซึ่งไม่มีการเปลี่ยนแปลงที่เป็นสาระสำคัญ
- ค่าใช้จ่ายบริหาร สำหรับไตรมาส 1/2569 อยู่ที่จำนวน 34.5 ล้านบาท เทียบกับไตรมาสก่อนหน้า ซึ่งมีจำนวน 31.7 ล้านบาท เพิ่มขึ้น 2.8 ล้านบาท คิดเป็นร้อยละ 8.8 ทั้งนี้มีการเพิ่มขึ้น(ลดลง) ของค่าใช้จ่ายต่าง ๆ ดังนี้
  1. ค่าเผื่อนี้สงสัยจะสูญเพิ่มขึ้นจำนวน 2 ล้านบาท
  2. ค่าใช้จ่ายพนักงานเพิ่มขึ้นจำนวน 0.8 ล้านบาท เนื่องจากการเพิ่มจำนวนพนักงานขาย
- กำไรสุทธิ สำหรับไตรมาส 1/2569 จำนวน 8.9 ล้านบาท เทียบกับไตรมาสก่อนหน้า ขาดทุนสุทธิจำนวน 48 ล้านบาท เพิ่มขึ้นจำนวน 56.9 ล้านบาท คิดเป็นร้อยละ 118.6

ซึ่งความผันผวนของกำไรสุทธิที่ติดลบในไตรมาส 4/2568 เนื่องผลกระทบจากรายการปรับปรุงและรายการเฉพาะที่เกิดขึ้นครั้งเดียวจากบริษัทย่อยที่ถูกบันทึกในไตรมาสนั้น



### ฐานะการเงิน

งบแสดงฐานะการเงิน (แบบย่อ)	31 มีนาคม 69.	31 ธันวาคม 68.	เพิ่มขึ้น (ลดลง)	%Change
1 สินทรัพย์หมุนเวียน	579.1	590.1	(11.0)	(1.9)
2 สินทรัพย์ไม่หมุนเวียน	324.8	332.3	(7.5)	(2.2)
3 รวมสินทรัพย์	903.9	922.4	(18.5)	(2.0)
4 หนี้สินหมุนเวียน	383.6	408.5	(24.9)	(6.1)
5 หนี้สินไม่หมุนเวียน	52.5	55.0	(2.5)	(4.5)
6 รวมหนี้สิน	436.1	463.5	(27.4)	(5.9)
7 ส่วนของผู้ถือหุ้น	467.8	458.9	8.9	1.9

รายละเอียดสินทรัพย์

งบแสดงฐานะการเงิน (แบบย่อ)	31 มีนาคม 69.	31 ธันวาคม 68.	เพิ่มขึ้น (ลดลง)	%Change
1 เงินสดและเงินฝากธนาคาร *	78.8	98.4	(19.6)	(20.0)
2 สินทรัพย์ทางการเงินหมุนเวียน	1.8	1.9	(0.1)	(3.2)
3 ลูกหนี้การค้า - สุทธิ	199.7	197.0	2.7	1.3
4 สินทรัพย์ที่เกิดจากสัญญา	169.3	160.3	9.0	5.6
5 สินค้าคงเหลือ - สุทธิ	123.5	127.0	(3.5)	(2.7)
6 สินทรัพย์หมุนเวียนอื่น	37.9	40.1	(2.2)	(5.5)
7 อสังหาริมทรัพย์เพื่อการลงทุน	10.8	10.8	-	-
8 สินทรัพย์ถาวร,สินทรัพย์ไม่มีตัวตน และสินทรัพย์สิทธิการใช้ - สุทธิ	196.4	204.8	(8.4)	(4.1)
9 ค่าความนิยม	40.7	41.0	(0.3)	(0.7)
10 สินทรัพย์ภาษีเงินได้รอตัดบัญชี	26.0	22.0	4.0	18.2
11 สินทรัพย์ไม่หมุนเวียนอื่น	19.0	19.0	-	-
<b>รวมสินทรัพย์</b>	<b>903.9</b>	<b>922.4</b>	<b>(18.5)</b>	<b>(2.0)</b>

หมายเหตุ \* รวมรายการเงินฝากธนาคารที่มีข้อจำกัดในการใช้

สินทรัพย์

ณ วันที่ 31 มีนาคม 2569 บริษัทมีสินทรัพย์รวม จำนวน 903.9 ล้านบาท ลดลงจาก ณ วันที่ 31 ธันวาคม 2568 จำนวน 18.5 ล้านบาท คิดเป็นร้อยละ 2 รายการการเคลื่อนไหวที่สำคัญของสินทรัพย์ มีรายการดังต่อไปนี้

- การลดลงของเงินสดและเงินฝากธนาคาร จำนวน 19.6 ล้านบาท คิดเป็นร้อยละ 20 จากสิ้นปี 2568 เนื่องจากการจ่ายชำระเจ้าหนี้ค่าสินค้า
- การเพิ่มขึ้นของสินทรัพย์ที่เกิดจากสัญญา จำนวน 9 ล้านบาท คิดเป็น ร้อยละ 5.6 จากสิ้นปี 2568 จากรายได้ที่รอการวางบิลลูกหนี้การค้าจาก บริษัท อี.เอ็น ซอฟท์ จำกัด จำนวน 9 ล้านบาท
- การลดลงของสินทรัพย์สิทธิการใช้ จำนวน 8.4 ล้านบาท คิดเป็น ร้อยละ 4.1 จากการตัดค่าเสื่อมราคาของสินทรัพย์สิทธิการใช้ที่เพิ่มขึ้นในรอบไตรมาส

**รายละเอียดหนี้สิน**

งบแสดงฐานะการเงิน (แบบย่อ)	31 มีนาคม 69.	31 ธันวาคม 68.	เพิ่มขึ้น (ลดลง)	%Change
1 เงินกู้ยืมจากสถาบันการเงิน **	51.3	41.0	10.3	25.1
2 เจ้าหนี้การค้าและเจ้าหนี้อื่น	234.0	281.8	(47.8)	(16.9)
3 หนี้สินที่เกิดจากสัญญา	82.5	76.1	6.4	8.4
4 หนี้สินตามสัญญาเช่า **	23.1	24.6	(1.5)	(6.3)
5 ภาษีเงินได้ค้างจ่าย	15.5	8.5	7.1	83.4
6 หนี้สินหมุนเวียนอื่น	18.7	23.9	(5.2)	(21.7)
7 ภาวะผูกพันผลประโยชน์พนักงาน	11	7.5	3.5	46.7
8 หนี้สินไม่หมุนเวียนอื่น	0	0.1	(0.1)	(100.0)
<b>รวมหนี้สิน</b>	<b>436.1</b>	<b>463.5</b>	<b>(27.3)</b>	<b>(5.9)</b>

หมายเหตุ \*\* รวมรายการทั้งส่วนหนี้สินหมุนเวียนและไม่หมุนเวียน

**หนี้สิน**

ณ วันที่ 31 มีนาคม 2569 บริษัทมีหนี้สินรวม จำนวน 436.1 ล้านบาท ลดลงจาก ณ วันที่ 31 ธันวาคม 2568 จำนวน 27.3 ล้านบาท คิดเป็นอัตราร้อยละ 5.9 ของหนี้สินรวมในปีก่อน เนื่องจากสาเหตุดังต่อไปนี้

- การเพิ่มขึ้นของเงินกู้ยืมจากสถาบันการเงิน จำนวน 10.3 ล้านบาท คิดเป็น ร้อยละ 25.1 จากสิ้นปี 2568 เนื่องจากการใช้เงินกู้หมุนเวียนที่เพิ่มขึ้นสำหรับการซื้อสินค้า
- การลดลงของเจ้าหนี้การค้าและเจ้าหนี้อื่น จำนวน 47.8 ล้านบาท คิดเป็น ร้อยละ 16.9 จากสิ้นปี 2567 เนื่องจาก บริษัทได้มีการจ่ายชำระหนี้ค่าสินค้า
- การเพิ่มขึ้นของหนี้สินที่เกิดจากสัญญา จำนวน 6.4 ล้านบาท คิดเป็นร้อยละ 8.4 จากสิ้นปี 2568 เนื่องจากการประมาณการต้นทุนที่ต้องใช้ จากงานส่วนของ บริษัท อี.เอ็น ซ็อฟท์ จำกัด

**ส่วนของผู้ถือหุ้น**

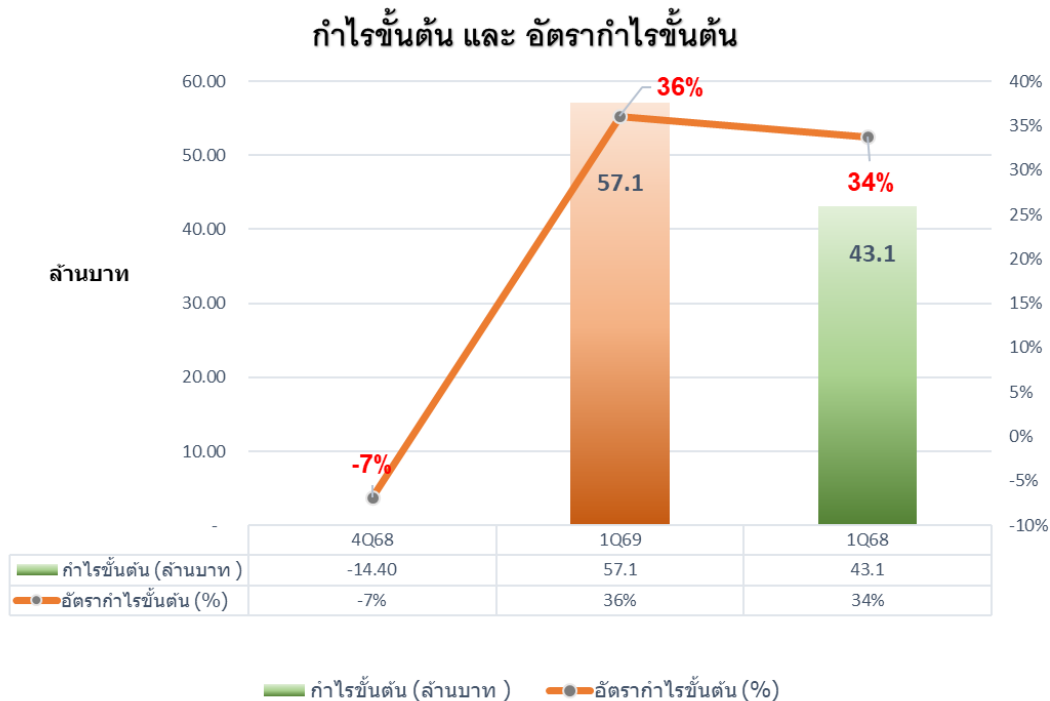
ณ วันที่ 31 มีนาคม 2569 บริษัทมีส่วนของผู้ถือหุ้น จำนวน 467.8 ล้านบาท เพิ่มขึ้นจากสิ้นปี 2568 จำนวน 8.9 ล้านบาท คิดเป็นอัตราร้อยละ 1.9 ของยอดในปีก่อน เนื่องจากการเพิ่มขึ้นของกำไรสุทธิสำหรับงวด 3 เดือน ปี 2569 จำนวน 8.9 ล้านบาท

### อัตราส่วนทางการเงินที่สำคัญ

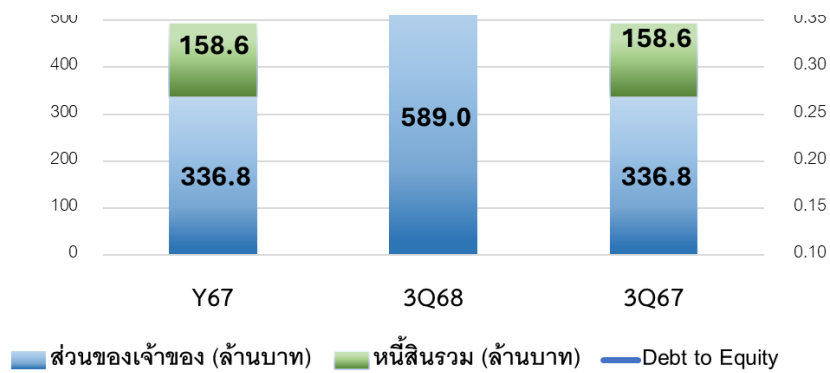
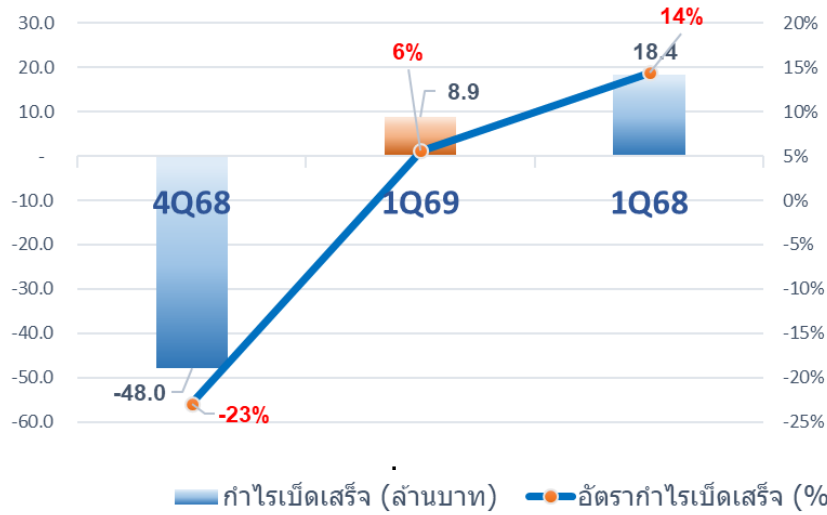
#### แบบรายไตรมาส

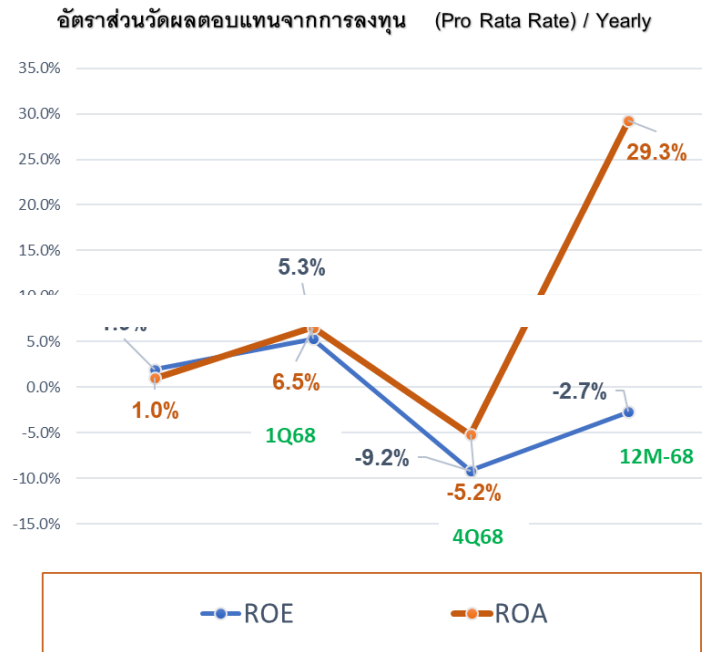
อัตราส่วนทางการเงิน	ไตรมาส	ไตรมาส	เพิ่มขึ้น	%QoQ	ไตรมาส	เพิ่มขึ้น	%YoY
	1/2569	4/2568	(ลดลง)		1/2568	(ลดลง)	
อัตราส่วนกำไรขั้นต้น (GP Margin)	36%	-7%	43%	-624%	34%	2%	7%
อัตราส่วนกำไรสุทธิ (Net Profit)	6%	-23%	29%	-125%	14%	-9%	-61%
EBITDA	28%	-15%	43%	-286%	21%	7%	33%

อัตราส่วนทางการเงิน	ไตรมาส	ไตรมาส	เพิ่มขึ้น	%QoQ	ไตรมาส	เพิ่มขึ้น	%YoY
	1/2569	4/2568	(ลดลง)		1/2568	(ลดลง)	
อัตราส่วนหนี้สินต่อทุน ( D/E)	0.93	1.01	-8%	-8%	0.58	35%	61%
อัตราผลตอบแทนจากสินทรัพย์ (ROA)	1.0%	-5.2%	6.2%	-118.7%	6.5%	-5.6%	-85.1%
อัตราส่วนผลตอบแทนต่อส่วนของผู้ถือหุ้น (ROE)	1.9%	-9.2%	11.1%	-121.2%	1.9%	0.0%	0.0%
*** ROA & ROE Pro Rata Rate							



### อัตรากำไรเบ็ดเสร็จสุทธิ





ขอแสดงความนับถือ  
 นุชนาถ แสงชัย  
 ประธานเจ้าหน้าที่บริหารฝ่ายการเงินและบัญชี