



บริษัท กัลฟ์ ดีเวลลอปเม้นท์ จำกัด (มหาชน)

คำอธิบายและการวิเคราะห์ ผลการดำเนินงานของฝ่ายจัดการ

สำหรับงวดไตรมาสสิ้นสุดวันที่ 31 มีนาคม 2569



คำอธิบายและการวิเคราะห์ผลการดำเนินงานของฝ่ายจัดการมีวัตถุประสงค์เพื่อนำเสนอและอธิบายผลการดำเนินงานและฐานะการเงินของบริษัทฯ ณ วันสิ้นสุดงวดบัญชี ซึ่งข้อมูลที่น่าเสนออาจเปลี่ยนแปลงไปในอนาคต คำอธิบายและการวิเคราะห์ผลการดำเนินงานของฝ่ายจัดการจะใช้ฉบับภาษาไทยเป็นหลัก ในกรณีที่คำอธิบายและการวิเคราะห์ผลการดำเนินงานของฝ่ายจัดการฉบับภาษาอังกฤษมีเนื้อความขัดแย้งกันหรือ มีการตีความที่แตกต่างกัน ให้ใช้ฉบับภาษาไทยเป็นหลัก หากนักลงทุนมีคำถามหรือข้อสงสัยประการใด กรุณาติดต่อสอบถามได้ที่ฝ่ายนักลงทุนสัมพันธ์ โทร. 0-2080-4488 หรืออีเมล ir@gulf.co.th

บทสรุปผู้บริหาร

คำชี้แจงในการจัดทำคำอธิบายและการวิเคราะห์ฐานะการเงินและผลการดำเนินงานของบริษัทฯ

บริษัทฯ กัลฟ์ ดีเวลลอปเม้นท์ จำกัด (มหาชน) เกิดขึ้นจากการควบรวมระหว่างบริษัท กัลฟ์ เอ็นเนอร์จี ดีเวลลอปเม้นท์ จำกัด (มหาชน) และบริษัท อินทัช โฮลดิ้งส์ จำกัด (มหาชน) ภายใต้บทบัญญัติของ พ.ร.บ. บริษัทมหาชนจำกัดในวันที่ 1 เมษายน 2568

บริษัทฯ ได้จัดทำคำอธิบายและการวิเคราะห์ฐานะการเงินและผลการดำเนินงานสำหรับงวดสามเดือน สิ้นสุดวันที่ 31 มีนาคม 2569 โดยเปรียบเทียบกับผลการดำเนินงานสำหรับงวดสามเดือน สิ้นสุดวันที่ 31 ธันวาคม 2568 และข้อมูลทางการเงินรวมเสมือนสำหรับงวดสามเดือนสิ้นสุดวันที่ 31 มีนาคม 2568 โดยข้อมูลทางการเงินรวมเสมือนดังกล่าวจัดทำขึ้นเพื่อวัตถุประสงค์เพื่อใช้อ้างอิงในการนำเสนอภาพรวมของผลการดำเนินงาน และฐานะการเงินของบริษัทฯ ในเชิงเปรียบเทียบ มิได้แสดงถึงข้อมูลทางการเงินที่เกิดขึ้นจริง เว้นแต่จะมีการระบุไว้เป็นอย่างอื่น

เหตุการณ์สำคัญใน Q1'2569

โครงการที่เปิดดำเนินการเชิงพาณิชย์

โครงการทางหลวงพิเศษระหว่างเมืองหมายเลข 81 สายบางใหญ่-กาญจนบุรี (M81) ระยะทาง 96 กิโลเมตร ได้เปิดดำเนินการเชิงพาณิชย์เป็นที่เรียบร้อยแล้ว โดย BGSR 81 ซึ่งบริษัทฯ ถือหุ้นในสัดส่วนร้อยละ 40 เป็นผู้พัฒนาและดูแลระบบงานหลักของโครงการ ได้แก่ ระบบจัดเก็บค่าผ่านทาง (Toll Collection System) ระบบควบคุมและบริหารจัดการจราจร (Traffic Management Control System) ระบบผ่านทางอัตโนมัติแบบไร้ไม้กั้น (M-Flow) รวมถึงระบบความปลอดภัยตลอดแนวเส้นทาง

การปรับโครงสร้างการลงทุน

การเข้าลงทุนเพิ่มเติมในธุรกิจศูนย์ข้อมูล เมื่อวันที่ 9 มกราคม 2569 Gulf Edge ได้เข้าถือหุ้นใน บริษัท กัลฟ์ เอดจ์ ดาต้า เซนเตอร์ 01 จำกัด ("GEDC01") ในสัดส่วนร้อยละ 70 โดย GEDC01 (ซึ่งเดิมชื่อบริษัท จีเอสเอ ดาต้า เซนเตอร์ 03 จำกัด) เป็นผู้พัฒนาศูนย์ข้อมูลขนาดกำลังการให้บริการไม่เกิน 100 เมกะวัตต์ ตั้งอยู่ที่จังหวัดระยอง ปัจจุบันโครงการได้รับการยืนยันเจตจำนงการเข้าใช้บริการจากลูกค้าทั้งหมดแล้ว และอยู่ระหว่างการเจรจาสัญญาการให้บริการ โดยคาดว่าจะเปิดดำเนินการเชิงพาณิชย์ในปี 2570 ทั้งนี้ โครงการดังกล่าวยังมีศักยภาพในการขยายกำลังการให้บริการเพิ่มเติม เพื่อรองรับความต้องการของลูกค้าในอนาคต

ความร่วมมือทางธุรกิจ

การลงนามสัญญาจัดหาก๊าซธรรมชาติเหลว กับ Engie S.A. กลุ่มบริษัทพลังงานชั้นนำระดับโลกที่มีประสบการณ์ยาวนานในการดำเนินธุรกิจพลังงานแบบครบวงจร เพื่อนำเข้าก๊าซธรรมชาติเหลวและจำหน่ายให้กับโรงไฟฟ้าภายใต้กลุ่มบริษัทฯ เป็นระยะเวลา 15 ปี ในปริมาณไม่เกิน 0.8 ล้านตันต่อปี โดยจะเริ่มส่งมอบตั้งแต่วันที่ 1 มกราคม 2571 เป็นต้นไป

การลงนามสัญญาความร่วมมือกับ Google Asia Pacific Limited เพื่อร่วมกันศึกษาและพัฒนาโครงสร้างพื้นฐานและโซลูชันด้านปัญญาประดิษฐ์ (Artificial Intelligence: AI) ในประเทศไทย โดยมุ่งเน้นการพัฒนาเทคโนโลยีคลาวด์ การวิเคราะห์ข้อมูล และโซลูชัน AI ขั้นสูง เพื่อสนับสนุนการเปลี่ยนผ่านของบริษัทฯ และบริษัทในเครือสู่การเป็นองค์กรที่ขับเคลื่อนด้วย AI อย่างเต็มรูปแบบ

การลงนามสัญญาความร่วมมือกับ Kore.ai ซึ่งเป็นผู้ให้บริการแพลตฟอร์มปัญญาประดิษฐ์ที่มีความโดดเด่นในการทำหน้าที่เป็นศูนย์กลางในการบริหารจัดการ AI หลายระบบ (comprehensive multi-agent orchestration layer) เพื่อร่วมกันพัฒนาและนำเสนอโซลูชัน AI สำหรับองค์กรในประเทศไทย โดยจะมุ่งเน้นด้าน AI agents, Conversational AI และระบบอัตโนมัติด้านกระบวนการทำงาน (Workflow Automation) ที่สามารถนำไปใช้ได้จริงในระดับองค์กร

การลงนามสัญญาความร่วมมือกับ AGIBOT ซึ่งเป็นบริษัทหุ่นยนต์ชั้นนำระดับโลกและมีความเชี่ยวชาญด้านปัญญาประดิษฐ์ในรูปแบบกายภาพ (Embodied Intelligence) เพื่อมาใช้งานและต่อยอดกับเครือข่ายธุรกิจที่แข็งแกร่งของ GULF ทั้งในกลุ่มพลังงาน โทรมคมนาคม และโครงสร้างพื้นฐาน ดิจิทัล ความร่วมมือในครั้งนี้มุ่งส่งเสริมการนำโซลูชันหุ่นยนต์มาปรับใช้จริงในประเทศไทย ก่อนจะขยายสู่ตลาดในภูมิภาคเอเชียตะวันออกเฉียงใต้ต่อไป

กิจกรรมทางการเงิน

การเสนอขายหุ้นกู้ชนิดไม่ด้อยสิทธิและไม่มีประกันของบริษัทฯ มูลค่ารวม 35,000 ล้านบาท เมื่อวันที่ 20 มีนาคม 2569 โดยเสนอขายให้แก่นักลงทุนสถาบันและ/หรือนักลงทุนรายใหญ่ มีอัตราดอกเบี้ยคงที่เฉลี่ยเท่ากับร้อยละ 2.36 และอายุเฉลี่ยหุ้นกู้เท่ากับ 6.4 ปี โดยหุ้นกู้ดังกล่าวได้รับความสนใจจากนักลงทุนเป็นจำนวนมาก โดยมีความจำเป็นในการจองหุ้นกู้ของบริษัทฯ มากถึง 1.4 เท่าของจำนวนที่ประสงค์จะเสนอขาย (Oversubscription) สะท้อนให้เห็นถึงความเชื่อมั่นของนักลงทุนในศักยภาพและความแข็งแกร่งของบริษัทฯ ทั้งนี้ บริษัทฯ จะนำเงินจากการเสนอขายหุ้นกู้ดังกล่าว ไปใช้ในการชำระคืนเงินกู้จากสถาบันการเงิน และนำไปขยายธุรกิจของบริษัทฯ

สรุปผลการดำเนินงานสำหรับ Q1'2569

ข้อมูลทางการเงินที่สำคัญ	Q1'68	Q4'68	Q1'69	เปลี่ยนแปลง	
	(proforma)			%QoQ	%YoY
	ล้านบาท	ล้านบาท	ล้านบาท		
รายได้จากการขาย สัญญาเช่า ธุรกิจดาวเทียม ธุรกิจดิจิทัล ค่าบริการ และการก่อสร้างตามสัญญาสัมปทาน	30,782	31,331	37,638	20.1%	22.3%
รายได้อื่น ¹	1,562	1,126	1,402	24.5%	-10.2%
รายได้รวม	32,344	32,457	39,041	20.3%	20.7%
ส่วนแบ่งกำไร (ขาดทุน) จากบริษัทร่วมและการร่วมค้า	4,452	6,971	5,602	-19.6%	25.8%
EBITDA²	12,699	14,094	16,134	14.5%	27.0%
กำไรจากการซื้อธุรกิจ	-	519	-	n.a.	n.a.
กำไร (ขาดทุน) สุทธิสำหรับงวด	7,850	10,242	10,401	1.6%	32.5%
กำไรสุทธิส่วนที่เป็นของบริษัทใหญ่	6,564	8,852	9,117	3.0%	38.9%
หัก: กำไร (ขาดทุน) จากอัตราแลกเปลี่ยนสุทธิที่กระทบบริษัทใหญ่	80	446	(150)	-133.8%	-287.4%
หัก: กำไร (ขาดทุน) ที่ยังไม่เกิดขึ้นจากตราสารอนุพันธ์ของบริษัทร่วมและการร่วมค้า	(22)	(1)	(59)	n.a.	-166.0%
หัก: กำไรจากการซื้อธุรกิจ	-	519	-	n.a.	n.a.
กำไรจากการดำเนินงาน (core profit)³	6,506	7,889	9,326	18.2%	43.3%
ส่วนแบ่งกำไรจากการดำเนินงาน (core profit) ของบริษัทร่วมและการร่วมค้า ⁴	4,582	6,590	6,208	-5.8%	35.5%
กำไร (ขาดทุน) ต่อหุ้นจากการดำเนินงานขั้นพื้นฐาน (บาท)⁵	0.44	0.56	0.61	3.0%	38.6%

1 รายได้อื่น ประกอบด้วย เงินปันผลรับ ดอกเบี้ยรับ และรายได้อื่น

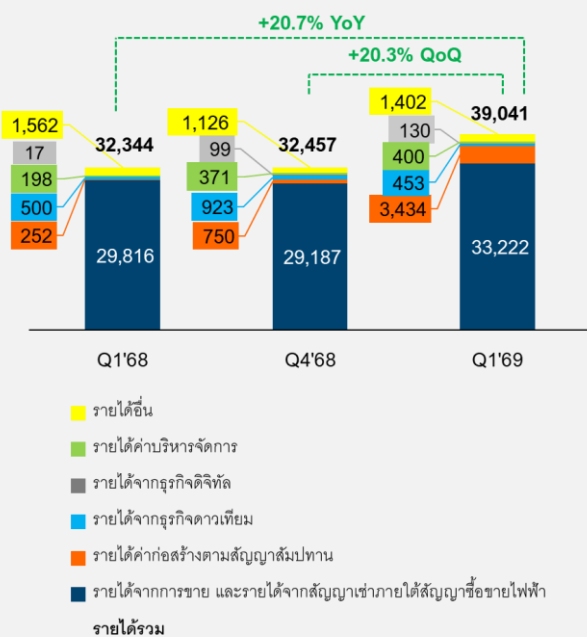
2 EBITDA ไม่รวมผลกระทบจากอัตราแลกเปลี่ยน และกำไร (ขาดทุน) ที่ยังไม่เกิดขึ้นจากตราสารอนุพันธ์ของบริษัทร่วมและการร่วมค้า และกำไรจากการซื้อธุรกิจ

3 กำไรจากการดำเนินงาน (Core profit) = กำไรส่วนที่เป็นของผู้ถือหุ้นของบริษัทใหญ่ ไม่รวมผลกระทบจากอัตราแลกเปลี่ยน, กำไร (ขาดทุน) ที่ยังไม่เกิดขึ้นจากตราสารอนุพันธ์ของบริษัทร่วมและการร่วมค้า และกำไรจากการซื้อธุรกิจ

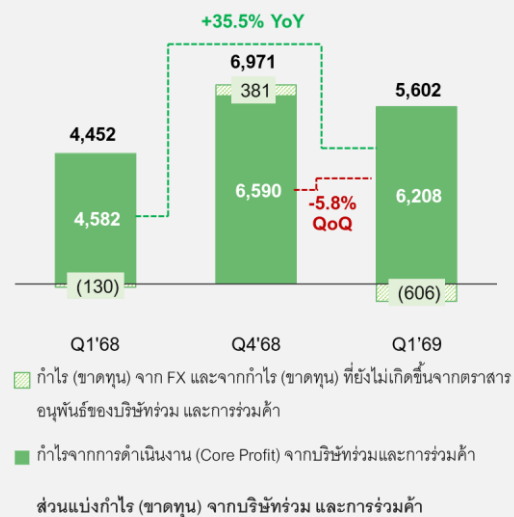
4 ส่วนแบ่งกำไรจากการดำเนินงาน (Core profit) ของบริษัทร่วมและการร่วมค้า = ส่วนแบ่งกำไร (ขาดทุน) จากบริษัทร่วมและการร่วมค้า ไม่รวมผลกระทบจากอัตราแลกเปลี่ยน และกำไร (ขาดทุน) ที่ยังไม่เกิดขึ้นจากตราสารอนุพันธ์ของบริษัทร่วมและการร่วมค้า

5 กำไรต่อหุ้นจากการดำเนินงานขั้นพื้นฐาน ไม่รวมกำไรจากการซื้อธุรกิจ

รายได้รวมจากการดำเนินงานธุรกิจ (ล้านบาท)

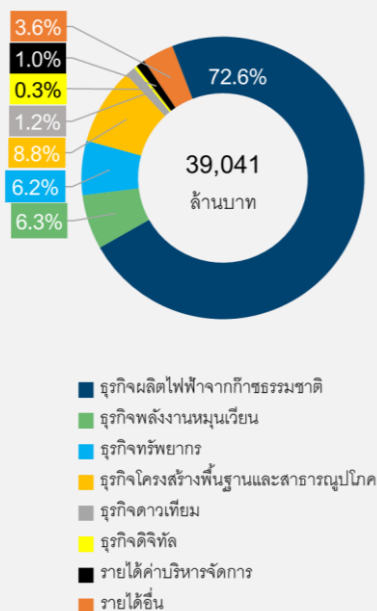


ส่วนแบ่งกำไร (ขาดทุน) จากบริษัทร่วม และการร่วมค้า (ล้านบาท)



รายได้แบ่งตามประเภทธุรกิจ	Q1'68	Q4'68	Q1'69	เปลี่ยนแปลง	
	(proforma)			%QoQ	%YoY
	ล้านบาท	ล้านบาท	ล้านบาท		
ธุรกิจผลิตไฟฟ้าจากก๊าซธรรมชาติ	25,774	23,416	28,353	21.1%	10.0%
ธุรกิจพลังงานหมุนเวียน	1,071	1,425	2,442	71.3%	128.1%
ธุรกิจทรัพยากร	2,971	4,346	2,427	-44.2%	-18.3%
ธุรกิจโครงสร้างพื้นฐานและสาธารณูปโภค	252	750	3,434	357.7%	1265.2%
ธุรกิจดาวเทียม	500	923	453	-51.0%	-9.4%
ธุรกิจดิจิทัล	17	99	130	31.6%	661.6%
รายได้ค่าบริการจัดการ	198	371	400	7.7%	102.3%
รายได้อื่น	1,562	1,126	1,402	24.5%	-10.2%
รายได้รวม	32,344	32,457	39,041	20.3%	20.7%

สัดส่วนรายได้แบ่งตามประเภทธุรกิจ (ร้อยละ)



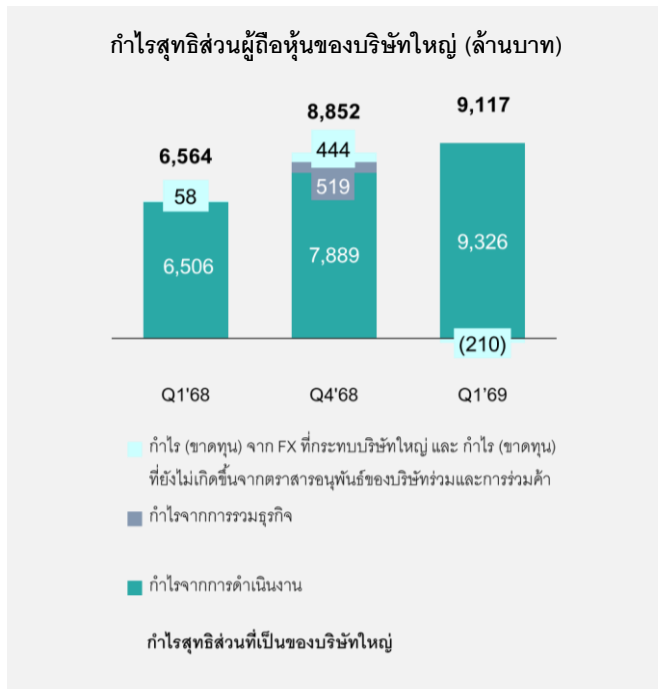
รายได้รวมจากการดำเนินงานธุรกิจ ใน Q1'2569 อยู่ที่ 39,041 ล้านบาท เพิ่มขึ้นร้อยละ 20.7 YoY และเพิ่มขึ้นร้อยละ 20.3 QoQ ประกอบด้วย

- 1) รายได้จากธุรกิจผลิตไฟฟ้าจากก๊าซธรรมชาติใน Q1'2569 อยู่ที่ 28,353 ล้านบาท เพิ่มขึ้นร้อยละ 10.0 YoY และ 21.1 QoQ จากปริมาณการจำหน่ายไฟฟ้าของโรงไฟฟ้า IPP ที่เพิ่มขึ้น ตามความต้องการใช้ไฟฟ้าในประเทศ ประกอบกับโรงไฟฟ้า SPP ภายใต้กลุ่มบริษัทฯ มีหยุดซ่อมบำรุงน้อยลงด้วย
- 2) รายได้จากธุรกิจพลังงานหมุนเวียนใน Q1'2569 อยู่ที่ 2,442 ล้านบาท เพิ่มขึ้นร้อยละ 128.1 YoY และ 71.3 QoQ โดยหลักมาจากการเปิดดำเนินการเชิงพาณิชย์ของโรงไฟฟ้าพลังงานแสงอาทิตย์ และโรงไฟฟ้าพลังงานแสงอาทิตย์ร่วมกับระบบกักเก็บพลังงานในประเทศ ในช่วงปลายปี 2568 เพิ่มเติม 7 โครงการ นอกจากนี้ โรงไฟฟ้าพลังงานลม MKW ในประเทศเวียดนาม ยังรับรู้รายได้ค่าไฟย้อนหลัง เป็นจำนวน 636 ล้านบาท หลังจากที่ได้ข้อสรุปอัตราค่าไฟฟ้าใหม่กับการไฟฟ้าเวียดนาม

- 3) รายได้จากธุรกิจทรัพยากรใน Q1'2569 อยู่ที่ 2,427 ล้านบาท ลดลงร้อยละ 18.3 YoY โดยหลักเป็นผลจากราคาขายก๊าซเฉลี่ย ซึ่งอ้างอิงตามราคาตลาดโลก ปรับลดลงอย่างมีนัยสำคัญ ทั้งนี้ รายได้ลดลงร้อยละ 44.2 QoQ จากปริมาณการขาย LNG ให้แก่ผู้ค้าก๊าซรายอื่นที่อยู่ในระดับต่ำกว่าไตรมาสก่อนหน้า และราคาขายเฉลี่ยต่อหน่วยปรับลดลงด้วย ทั้งนี้ รายได้จากธุรกิจทรัพยากรที่ปรากฏในงบการเงินรวม จะเป็นรายได้จากการขาย LNG ให้กับบริษัทร่วม การร่วมค้า และลูกค้ารายอื่น ๆ นอกกลุ่มบริษัทฯ เท่านั้น
- 4) รายได้จากธุรกิจโครงสร้างพื้นฐานและสาธารณูปโภคใน Q1'2569 อยู่ที่ 3,434 ล้านบาท เพิ่มขึ้นอย่างมีนัยสำคัญ โดยเปลี่ยนแปลงตามสัดส่วนความคืบหน้าของงานก่อสร้างโครงการพัฒนาท่าเรืออุตสาหกรรม ในส่วนของท่าเทียบเรือก๊าซและสถานีรับ-จ่ายก๊าซธรรมชาติเหลว (LNG Terminal)
- 5) รายได้จากธุรกิจดาวเทียมใน Q1'2569 อยู่ที่ 453 ล้านบาท ลดลงร้อยละ 9.4 YoY โดยหลักเป็นผลจากรายได้ธุรกิจบรรดาศาสตร์ที่ลดลง จากความต้องการของตลาดที่ชะลอตัว และรายได้ลดลงร้อยละ 51.0 QoQ โดยหลักเนื่องจากในไตรมาสก่อน มีการรับรู้รายได้ที่เกิดขึ้นครั้งเดียวจากการให้บริการในอดีตซึ่งศาลมีคำพิพากษาให้คู่กรณีชำระค่าบริการประมาณ 317 ล้านบาท

6) รายได้จากธุรกิจดิจิทัลใน Q1'2569 อยู่ที่ 130 ล้านบาท เพิ่มขึ้นร้อยละ 661.6 YoY และเพิ่มขึ้นร้อยละ 31.6 QoQ โดยเป็นรายได้ของธุรกิจคลาวด์ ที่กลุ่มบริษัท ได้ทยอยให้บริการเพิ่มขึ้น

ส่วนแบ่งกำไร core profit จากบริษัทร่วมและการร่วมค้า ใน Q1'2569 อยู่ที่ 6,208 ล้านบาท เพิ่มขึ้นร้อยละ 35.5 YoY โดยหลักเพิ่มขึ้นจาก ADVANC ที่มีผลประกอบการที่ดีขึ้น GJP ที่มีปริมาณการจำหน่ายไฟฟ้าเพิ่มขึ้น และ Jackson ที่ได้รับรายได้ค่า Capacity Payment เพิ่มขึ้นอย่างมีนัยสำคัญ ทั้งนี้ core profit จากบริษัทร่วมและการร่วมค้า ลดลงร้อยละ 5.8 QoQ โดยหลักเป็นผลจากการที่ ADVANC มีการบันทึกค่าใช้จ่ายทางภาษีลดลงในไตรมาสก่อนหน้า จากการปรับโครงสร้างธุรกิจในกลุ่ม ประกอบกับ Jackson มีการหยุดซ่อมบำรุงหน่วยผลิตไฟฟ้าเป็นระยะเวลาานานกว่าใน Q4'2568



กำไรจากการดำเนินงาน (core profit) ใน Q1'2569 เท่ากับ 9,326 ล้านบาท เพิ่มขึ้นร้อยละ 43.3 YoY และเพิ่มขึ้นร้อยละ 18.2 QoQ โดยหลักมาจากปริมาณการขายไฟฟ้าโรงไฟฟ้าก๊าซธรรมชาติภายใต้กลุ่มบริษัทที่เติบโตอย่างมีนัยสำคัญ การเปิดดำเนินการเชิงพาณิชย์ของโรงไฟฟ้าพลังงานแสงอาทิตย์ในประเทศ และรับรู้รายได้ค่าไฟย้อนหลัง ของโรงไฟฟ้าพลังงานลม MKW ในประเทศเวียดนาม

กำไรสุทธิส่วนของบริษัทใหญ่ใน Q1'2569 เท่ากับ 9,117 ล้านบาท เพิ่มขึ้นร้อยละ 38.9 YoY และร้อยละ 3.0 QoQ โดยเพิ่มขึ้นในอัตราที่น้อยกว่า core profit เนื่องจาก Q1'2569 มีบันทึกขาดทุนจากอัตราแลกเปลี่ยนที่กระทบบริษัทใหญ่และขาดทุนที่ยังไม่เกิดขึ้นจากตราสารอนุพันธ์ รวมเป็นผลขาดทุน 210 ล้านบาท เทียบกับใน Q1'2568 ที่มีบันทึกกำไรจากการดังกล่าวสุทธิ 58 ล้านบาท และใน Q4'2568 ที่มีบันทึกกำไรจากการซื้อธุรกิจ 519 ล้านบาท และกำไรจากอัตราแลกเปลี่ยนที่กระทบบริษัทใหญ่และขาดทุนที่ยังไม่เกิดขึ้นจากตราสารอนุพันธ์ สุทธิเป็นผลกำไร 444 ล้านบาท

สรุปฐานะการเงินของบริษัทฯ ณ วันที่ 31 มีนาคม 2569

- **สินทรัพย์รวม ณ 31 มีนาคม 2569** เท่ากับ 820,652 ล้านบาท เพิ่มขึ้นร้อยละ 6.1 จาก 31 ธันวาคม 2568 โดยหลักเพิ่มขึ้นจากควมคืบหน้าในการก่อสร้างโรงไฟฟ้าพลังงานหมุนเวียน โรงไฟฟ้าพลังงานขยะอุตสาหกรรม และทำเทียบเรือก๊าซและสถานีรับ-จ่ายก๊าซธรรมชาติเหลวของกลุ่มบริษัทฯ รวมถึงเงินลงทุนในตราสารทุนเพิ่มเติม
- **หนี้สินรวม ณ 31 มีนาคม 2569** เท่ากับ 442,532 ล้านบาท เพิ่มขึ้นร้อยละ 8.5 จาก 31 ธันวาคม 2568 ส่วนใหญ่เพิ่มขึ้นจากการออกหุ้นกู้และการเบิกเงินกู้ระยะยาวจากสถาบันการเงินในระหว่างปี โดยหลักเพื่อใช้ในการก่อสร้างโรงไฟฟ้าพลังงานหมุนเวียน และโรงไฟฟ้าพลังงานขยะอุตสาหกรรมของกลุ่มบริษัทฯ สุทธิการชำระคืนหุ้นกู้และเงินกู้ที่ถึงกำหนดไถ่ถอนในระหว่างงวด
- **ส่วนของผู้ถือหุ้น ณ 31 มีนาคม 2569** เท่ากับ 378,120 ล้านบาท เพิ่มขึ้นร้อยละ 3.3 จาก 31 ธันวาคม 2568 โดยหลักเพิ่มขึ้นจากกำไรสะสมที่ยังไม่ได้จัดสรร จากการรับรู้กำไรจากการดำเนินงานของกลุ่มบริษัทฯ
- **ณ วันที่ 31 มีนาคม 2569** กลุ่มบริษัทฯ มีอัตราส่วนหนี้สินที่มีภาระดอกเบี้ยสุทธิ (รวมหนี้สินตามสัญญาเช่า) ต่อส่วนของผู้ถือหุ้นที่ต้องดำรงตามข้อกำหนดสิทธิ อยู่ที่ 0.91 เท่า ซึ่งต่ำกว่าเงื่อนไขและข้อตกลงที่กำหนดสำหรับหุ้นกู้ของบริษัทฯ ที่ 3.50 เท่า

ผลการดำเนินงานแบ่งตามประเภทธุรกิจ

ธุรกิจผลิตไฟฟ้าจากก๊าซธรรมชาติ

รายได้จากธุรกิจผลิตไฟฟ้าจากก๊าซธรรมชาติ	Q1'68	Q4'68	Q1'69	เปลี่ยนแปลง	
	(proforma)			% QoQ	% YoY
	ล้านบาท	ล้านบาท	ล้านบาท		
รายได้จากการขายไฟฟ้าให้แก่ กฟผ.	20,180	18,371	22,886	24.6%	13.4%
รายได้จากการขายไฟฟ้าให้แก่ลูกค้าอุตสาหกรรม	2,201	2,046	2,089	2.1%	-5.1%
รายได้จากการขายไอน้ำให้แก่ลูกค้าอุตสาหกรรม	208	158	211	33.8%	1.5%
รายได้จากสัญญาเช่าภายใต้สัญญาซื้อขายไฟฟ้า	3,185	2,841	3,167	11.4%	-0.6%
รายได้รวมจากธุรกิจผลิตไฟฟ้าจากก๊าซธรรมชาติ	25,774	23,416	28,353	21.1%	10.0%

ใน Q1'2569 กลุ่มธุรกิจผลิตไฟฟ้าจากก๊าซธรรมชาติ บันทึกรายได้ 28,353 ล้านบาท เพิ่มขึ้นร้อยละ 10.0 เมื่อเทียบกับ Q1'2568 เป็นผลจากปริมาณการจำหน่ายไฟฟ้าของโรงไฟฟ้า IPP ที่เพิ่มขึ้น โดยความต้องการใช้ไฟฟ้าในประเทศที่ปรับสูงขึ้นเนื่องจากสภาพอากาศที่ร้อนขึ้นเมื่อเทียบกับช่วงเดียวกันของปีก่อน ประกอบกับโรงไฟฟ้า SPP ภายใต้กลุ่ม GMP มีหยุดซ่อมบำรุงน้อยกว่าใน Q1'2568 ทำให้มีปริมาณจำหน่ายไฟฟ้าเพิ่มขึ้นด้วย จากปัจจัยที่กล่าวถึงในข้างต้น ส่งผลให้รายได้จากการขายไฟฟ้าโดยรวมปรับเพิ่มขึ้น แม้อายุขายไฟเฉลี่ยต่อหน่วยจะปรับลดลงตามทิศทางเดียวกับต้นทุนค่าก๊าซธรรมชาติเฉลี่ยที่อยู่ต่ำกว่าช่วงเดียวกันของปีก่อน

เมื่อเทียบกับ Q4'2568 กลุ่มธุรกิจผลิตไฟฟ้าจากก๊าซธรรมชาติ บันทึกรายได้เพิ่มขึ้นร้อยละ 21.1 โดยหลักจากปริมาณการจำหน่ายไฟฟ้าของโรงไฟฟ้า IPP ที่ปรับเพิ่มขึ้น ตามทิศทางเดียวกับจากความต้องการใช้ไฟฟ้าในประเทศที่สูงขึ้นในช่วงฤดูร้อน นอกจากนี้ปริมาณการจำหน่ายไฟฟ้าให้แก่ลูกค้าอุตสาหกรรมของกลุ่ม GMP ยังปรับเพิ่มขึ้นจากการที่มีโรงไฟฟ้า SPP ภายใต้กลุ่มหยุดซ่อมบำรุงน้อยกว่าในไตรมาสก่อน

ปัจจัยที่ส่งผลต่อรายได้ของธุรกิจผลิตไฟฟ้าจากก๊าซธรรมชาติ

ปริมาณการขายไฟฟ้าและขายไอน้ำ	Q1'68	Q4'68	Q1'69	เปลี่ยนแปลง	
	(proforma)			% QoQ	% YoY
โครงการโรงไฟฟ้าภายใต้บริษัทย่อย GMP					
ปริมาณการขายไฟฟ้าให้ กฟผ. (GWh)	1,676	1,799	1,763	-2.0%	5.1%
ปริมาณการขายไฟฟ้าให้ลูกค้าอุตสาหกรรม (GWh)	566	550	578	5.0%	2.0%
ปริมาณการขายไอน้ำ (ตัน)	169,599	151,904	190,494	25.4%	12.3%
โครงการโรงไฟฟ้าภายใต้บริษัทย่อย IPD					
โครงการ GSRC - ปริมาณการขายไฟฟ้าให้ กฟผ. (GWh)	2,972	2,950	4,319	46.4%	45.3%
โครงการ GPD - ปริมาณการขายไฟฟ้าให้ กฟผ. (GWh)	2,944	2,933	4,099	39.7%	39.2%
ราคาขายไฟฟ้าและไอน้ำเฉลี่ย	Q1'68	Q4'68	Q1'69	เปลี่ยนแปลง	
(proforma)				% QoQ	% YoY
โครงการโรงไฟฟ้าภายใต้บริษัทย่อย GMP					
ราคาขายไฟฟ้าให้ กฟผ. (บาท / kWh)	3.73	3.35	3.37	0.7%	-9.8%
ราคาขายไฟฟ้าให้ลูกค้าอุตสาหกรรม (บาท / kWh)	3.75	3.52	3.47	-1.5%	-7.4%
ราคาขายไอน้ำ (บาท / ตัน)	1,210.0	1,024.6	1,098.1	7.2%	-9.3%
โครงการโรงไฟฟ้าภายใต้บริษัทย่อย IPD					
โครงการ GSRC - ราคาขายไฟฟ้าให้ กฟผ. (บาท / kWh)	2.98	2.70	2.44	-9.4%	-18.0%
โครงการ GPD - ราคาขายไฟฟ้าให้ กฟผ. (บาท / kWh)	2.99	2.68	2.48	-7.5%	-17.1%

ธุรกิจพลังงานหมุนเวียน

รายได้จากธุรกิจพลังงานหมุนเวียน	Q1'68	Q4'68	Q1'69	เปลี่ยนแปลง	
	<i>(proforma)</i>			% QoQ	% YoY
	ล้านบาท	ล้านบาท	ล้านบาท		
รายได้จากการขายไฟฟ้าให้แก่ กฟผ. และ กฟภ.	637	713	1,312	83.9%	105.9%
รายได้จากการขายไฟฟ้าให้แก่ลูกค้าอุตสาหกรรม	67	65	68	4.4%	1.7%
รายได้จากการขายไฟฟ้าให้แก่การไฟฟ้าเวียดนาม	261	168	909	442.3%	248.3%
รายได้อื่น ๆ	105	479	153	-68.2%	44.9%
รายได้รวมจากธุรกิจพลังงานหมุนเวียน	1,071	1,425	2,442	71.3%	128.1%

ใน Q1'2569 กลุ่มธุรกิจพลังงานหมุนเวียน มีรายได้ 2,442 ล้านบาท เพิ่มขึ้นร้อยละ 128.1 เมื่อเทียบกับ Q1'2568 โดยหลักเป็นผลจากโครงการโรงไฟฟ้าพลังงานแสงอาทิตย์ และโรงไฟฟ้าพลังงานแสงอาทิตย์ร่วมกับระบบกักเก็บพลังงานในประเทศ กำลังการผลิตติดตั้งรวม 597 เมกะวัตต์ ที่เปิดดำเนินการเชิงพาณิชย์ในระหว่างเดือนพฤศจิกายน - ธันวาคม 2568 ส่งผลให้ปริมาณการจำหน่ายไฟฟ้าให้แก่ กฟผ. และ กฟภ. ปรับเพิ่มขึ้นอย่างมีนัยสำคัญ นอกจากนี้ โครงการในประเทศเวียดนามมีรายได้เพิ่มขึ้น จากโรงไฟฟ้าพลังงานลม MKW ที่ได้ซื้อสรุปอัตราค่าไฟฟ้าใหม่กับการไฟฟ้าเวียดนาม (EVN) ส่งผลให้บริษัทฯ รับรู้รายได้ค่าไฟย้อนหลังตั้งแต่เดือนมกราคม 2567 ถึงมกราคม 2569 เป็นจำนวน 636 ล้านบาท ทั้งนี้ ค่าไฟฟ้าใหม่ของโครงการ MKW ได้เริ่มใช้ตั้งแต่วันที่ 2569 เป็นต้นมา

เมื่อเทียบกับ Q4'2568 กลุ่มธุรกิจพลังงานหมุนเวียน มีรายได้เพิ่มขึ้นร้อยละ 71.3 โดยหลักเป็นผลจากโครงการโรงไฟฟ้าพลังงานแสงอาทิตย์ และโรงไฟฟ้าพลังงานแสงอาทิตย์ร่วมกับระบบกักเก็บพลังงานในประเทศ กำลังการผลิตติดตั้งรวม 597 เมกะวัตต์ ที่เปิดดำเนินการเชิงพาณิชย์ ในช่วงปลายปี 2568 นอกจากนี้ โรงไฟฟ้าพลังงานลม MKW ในประเทศเวียดนาม ยังรับรู้รายได้ค่าไฟย้อนหลัง เป็นจำนวน 636 ล้านบาท หลังจากที่ได้ซื้อสรุปอัตราค่าไฟฟ้าใหม่กับการไฟฟ้าเวียดนามเป็นที่เรียบร้อยแล้ว ทั้งนี้ รายได้อื่น ๆ ลดลงจาก GULF1 ที่มีกรให้บริการก่อสร้างโครงการและการจำหน่ายแผงพลังงานแสงอาทิตย์ที่น้อยลง โดยเป็นไปตามปริมาณการก่อสร้างโครงการของลูกค้านในแต่ละไตรมาส

ปัจจัยที่ส่งผลต่อรายได้ของธุรกิจพลังงานหมุนเวียน

ปริมาณการขายไฟฟ้า	Q1'68	Q4'68	Q1'69	เปลี่ยนแปลง	
	<i>(proforma)</i>			% QoQ	% YoY
ปริมาณการขายไฟฟ้าให้ กฟผ. (GWh)					
โรงไฟฟ้าชีวมวล GCG	28	34	44	28.4%	55.2%
โรงไฟฟ้าพลังงานแสงอาทิตย์	87	121	223	84.9%	156.1%
โรงไฟฟ้าพลังงานแสงอาทิตย์ร่วมกับระบบกักเก็บพลังงาน	112	107	224	110.2%	100.5%
ปริมาณการขายไฟฟ้าให้แก่การไฟฟ้าเวียดนาม (GWh)					
โรงไฟฟ้าพลังงานแสงอาทิตย์ GTN1 และ GTN2	43	36	45	25.6%	3.2%
โรงไฟฟ้าพลังงานลม MKW	102	56	99	75.9%	-3.0%
ราคาขายไฟฟ้าเฉลี่ย	Q1'68	Q4'68	Q1'69	เปลี่ยนแปลง	
	<i>(proforma)</i>			% QoQ	% YoY
ราคาขายไฟฟ้าให้ กฟผ. (บาท / kWh)					
โรงไฟฟ้าชีวมวล GCG	4.65	4.48	4.42	-1.4%	-5.0%
โรงไฟฟ้าพลังงานแสงอาทิตย์	2.17	2.17	2.17	0.0%	0.0%
โรงไฟฟ้าพลังงานแสงอาทิตย์ร่วมกับระบบกักเก็บพลังงาน	2.83	2.83	2.83	0.0%	0.0%
ราคาขายไฟฟ้าให้แก่การไฟฟ้าเวียดนาม (บาท / kWh)					
โรงไฟฟ้าพลังงานแสงอาทิตย์ GTN1 และ GTN2	3.16	3.01	2.95	-1.8%	-6.6%
โรงไฟฟ้าพลังงานลม MKW ¹	1.28	1.18	1.86	57.7%	45.9%

1 ค่าไฟฟ้าใหม่ของโครงการ MKW ได้เริ่มใช้ตั้งแต่วันที่ 2569 เป็นต้นมา

ธุรกิจทรัพยากร

รายได้จากธุรกิจทรัพยากร	Q1'68	Q4'68	Q1'69	เปลี่ยนแปลง	
	(proforma)			% QoQ	% YoY
รายได้ของ GLNG	ล้านบาท	ล้านบาท	ล้านบาท		
	2,971	4,346	2,427	-44.2%	-18.3%

รายได้จากธุรกิจทรัพยากร เป็นรายได้จากธุรกิจจัดหาและค้าส่งก๊าซธรรมชาติ ซึ่งรายได้ที่ปรากฏข้างต้น จะเป็นรายได้จากการขาย LNG ให้กับบริษัทร่วมการร่วมค้า และลูกค้ารายอื่น ๆ นอกกลุ่มบริษัท เท่านั้น เนื่องจากการขาย LNG ให้กับโรงไฟฟ้าที่เป็นบริษัทย่อยของบริษัท จะถูกตัดรายการระหว่างกันในงบการเงินรวม

ใน Q1'2569 รายได้จากธุรกิจทรัพยากร อยู่ที่ 2,427 ล้านบาท ลดลงร้อยละ 18.3 เมื่อเทียบกับ Q1'2568 โดยหลักเป็นผลจากราคาขายก๊าซเฉลี่ยที่ปรับลดลงอย่างมีนัยสำคัญเทียบกับช่วงเดียวกันของปีก่อนหน้า ตามราคา LNG ของตลาดโลก ทั้งนี้ ปริมาณการจำหน่ายก๊าซปรับเพิ่มขึ้นจากการจำหน่าย LNG ให้แก่ผู้ค้าก๊าซรายอื่น ๆ เพื่อเป็นการบริหารจัดการสินค้าคงเหลือ

เมื่อเทียบกับ Q4'2568 รายได้จากธุรกิจทรัพยากร ลดลงร้อยละ 44.2 โดยปรับลดลงทั้งในส่วนของปริมาณการขาย LNG ให้แก่ผู้ค้าก๊าซรายอื่น และในส่วนของราคาขายเฉลี่ยต่อหน่วย ที่อยู่ในระดับต่ำกว่าไตรมาสก่อนหน้า

ปัจจัยที่ส่งผลต่อรายได้ของธุรกิจทรัพยากร

ปริมาณการขายก๊าซของ Gulf LNG	Q1'68	Q4'68	Q1'69	เปลี่ยนแปลง	
	(proforma)			% QoQ	% YoY
ปริมาณการขายก๊าซ (พันล้านบีทียู)					
ปริมาณการขายก๊าซให้แก่โรงไฟฟ้าภายในกลุ่มบริษัท	28,334	29,665	39,559	33.4%	39.6%
ปริมาณการขายก๊าซให้แก่ผู้ค้าก๊าซรายอื่น	4,800	6,000	5,700	-5.0%	18.8%
ปริมาณการขายก๊าซรวม	33,134	35,665	45,259	26.9%	36.6%

ธุรกิจโครงสร้างพื้นฐานและสาธารณูปโภค

รายได้จากธุรกิจโครงสร้างพื้นฐานและสาธารณูปโภค	Q1'68	Q4'68	Q1'69	เปลี่ยนแปลง	
	(proforma)			% QoQ	% YoY
รายได้ค่าก่อสร้างตามสัญญาสัมปทาน	ล้านบาท	ล้านบาท	ล้านบาท		
	252	750	3,434	357.7%	n.a.

ใน Q1'2569 บริษัทฯ บันทึกรายได้ค่าก่อสร้างตามสัญญาสัมปทาน อยู่ที่ 3,434 ล้านบาท เพิ่มขึ้นอย่างมีนัยสำคัญ โดยเป็นรายได้สำหรับโครงการพัฒนาท่าเรืออุตสาหกรรม MTP3 ในส่วนของงานพัฒนาท่าเทียบเรือก๊าซและสถานีรับ-จ่ายก๊าซธรรมชาติเหลว (LNG Terminal) (โครงการระยะที่ 2) ซึ่งบันทึกรายได้ตามสัดส่วนความคืบหน้าในการพัฒนาโครงการในแต่ละงวด ตามการตีความมาตรฐานการรายงานทางการเงิน ฉบับที่ 12 (TFRIC 12)

ธุรกิจดาวเทียม

รายได้จากธุรกิจดาวเทียม	Q1'68	Q4'68	Q1'69	เปลี่ยนแปลง	
	(proforma)			% QoQ	% YoY
รายได้ของ THCOM	ล้านบาท	ล้านบาท	ล้านบาท		
	500	923	453	-51.0%	-9.4%

รายได้จากธุรกิจดาวเทียมใน Q1'2569 อยู่ที่ 453 ล้านบาท ลดลงร้อยละ 9.4 เมื่อเทียบกับ Q1'2568 โดยหลักเป็นผลจากรายได้ธุรกิจบรรดาศาสตร์ที่ลดลง จากความต้องการของตลาดที่ชะลอตัว ทั้งนี้ เมื่อเทียบกับ Q4'2568 รายได้จากธุรกิจดาวเทียมลดลงร้อยละ 51.0 โดยหลักลดลงเนื่องจากในไตรมาสก่อน มีรับรู้รายได้ที่เกิดขึ้นครั้งเดียวจากการให้บริการในอดีตซึ่งศาลมีคำพิพากษาให้คู่กรณีชำระค่าบริการ

ธุรกิจดิจิทัล

รายได้จากธุรกิจดิจิทัล	Q1'68	Q4'68	Q1'69	เปลี่ยนแปลง	
	(proforma)			% QoQ	% YoY
รายได้ของ Gulf Edge	ล้านบาท	ล้านบาท	ล้านบาท		
	17	99	130	31.6%	661.6%

รายได้จากธุรกิจดิจิทัลใน Q1'2569 อยู่ที่ 130 ล้านบาท เพิ่มขึ้นร้อยละ 661.6 เมื่อเทียบกับ Q1'2568 และเพิ่มขึ้นร้อยละ 31.6 เมื่อเทียบกับ Q4'2568 โดยเป็นรายได้ของธุรกิจคลาวด์ ที่กลุ่มบริษัทฯ ได้ทยอยให้บริการเพิ่มขึ้น

รายได้ค่าบริการจัดการ

รายได้ค่าบริการจัดการ	Q1'68	Q4'68	Q1'69	เปลี่ยนแปลง	
	(proforma)			% QoQ	% YoY
รายได้ค่าบริการจัดการ	ล้านบาท	ล้านบาท	ล้านบาท		
	198	371	400	7.7%	102.3%

รายได้ค่าบริการจัดการเป็นรายได้จากการที่บริษัทฯ ให้บริการที่ปรึกษา หรือการบริหารจัดการโครงการ แก่ GJP, GPC, HKP, HKH, PTT NGD, TTT, ADVANC และ GSA DC รวมถึงการร่วมค้าภายใต้ GULF1 โดยใน Q1'2569 บริษัทฯ มีรายได้ค่าบริการจัดการเท่ากับ 400 ล้านบาท เพิ่มขึ้นร้อยละ 102.3 เมื่อเทียบกับ Q1'2568 และเพิ่มขึ้นร้อยละ 7.7 เมื่อเทียบกับ Q4'2568 โดยหลักเป็นผลจากการให้บริการแก่บริษัทในเครือที่เพิ่มขึ้น

รายได้อื่น

รายได้อื่น	Q1'68	Q4'68	Q1'69	เปลี่ยนแปลง	
	(proforma)			% QoQ	% YoY
เงินปันผลรับ	ล้านบาท	ล้านบาท	ล้านบาท		
	29	142	26	-81.7%	-9.3%
ดอกเบี้ยรับ	756	827	735	-11.1%	-2.7%
รายได้อื่น	778	157	641	308.3%	-17.5%
รวมรายได้อื่น	1,562	1,126	1,402	24.5%	-10.2%

ใน Q1'2569 บริษัทฯ บันทึกรายได้อื่น 1,402 ล้านบาท ลดลงร้อยละ 10.2 เมื่อเทียบกับ Q1'2568 โดยหลักลดลงจากรายได้อื่นจากการกลับรายการเจ้าหนี้ค่าก่อสร้างของ THCOM ที่บันทึกใน Q1'2568 ทั้งนี้ เมื่อเทียบกับ Q4'2568 รายได้อื่นเพิ่มขึ้นร้อยละ 24.5 โดยหลักจาก THCOM ที่ได้รับคืนเงินภาษีหัก ณ ที่จ่าย ที่จ่ายล่าช้า พร้อมดอกเบี้ย จากกรมสรรพากรของประเทศไทยใน Q1'2569 ในขณะที่เงินปันผลรับปรับลดลง

ส่วนแบ่งกำไรจากบริษัทร่วมและการร่วมค้า

ส่วนแบ่งกำไร (ขาดทุน) จากบริษัทร่วมและการร่วมค้า	Q1'68	Q4'68	Q1'69	เปลี่ยนแปลง	
	(proforma)			% QoQ	% YoY
	ล้านบาท	ล้านบาท	ล้านบาท		
บริษัทร่วม ADVANC	3,310	4,793	4,475	-6.6%	35.2%
บริษัทร่วม GJP	186	550	359	-34.8%	93.1%
บริษัทร่วม PTT NGD	244	146	65	-55.6%	-73.3%
บริษัทร่วม LPCL	(0)	75	(156)	-307.7%	n.a.
บริษัทร่วมและการร่วมค้าภายใต้ GULF1	8	7	8	12.3%	7.1%
บริษัทร่วม HKP	248	443	158	-64.4%	-36.5%
การร่วมค้า HKH	36	80	49	-38.6%	38.5%
การร่วมค้า Gulf Gunkul	226	209	130	-38%	-43%
การร่วมค้า TTT	65	38	69	80%	5%
การร่วมค้า BKR2	92	266	246	-8%	167%
การร่วมค้า Jackson	6	371	208	-44%	n.a.
การร่วมค้า DIPWP	131	71	104	46%	-20%
การร่วมค้า GSA Data Center	(8)	(16)	(4)	75%	51%
การร่วมค้าอื่น ๆ	(90)	(64)	(108)	69.3%	19.3%
รวมส่วนแบ่งกำไรจากบริษัทร่วมและการร่วมค้า	4,452	6,971	5,602	-19.6%	25.8%
หัก: กำไร (ขาดทุน) จากอัตราแลกเปลี่ยนของ ADVANC	(4)	22	14	-35.7%	n.a.
ส่วนแบ่ง core profit ของ ADVANC	3,314	4,771	4,461	-6.5%	34.6%
หัก: กำไร (ขาดทุน) จากอัตราแลกเปลี่ยนของ GJP	11	151	(255)	-268.6%	n.a.
ส่วนแบ่ง core profit ของ GJP	175	399	614	53.8%	251.1%
หัก: กำไร (ขาดทุน) จากอัตราแลกเปลี่ยนของ LPCL	8	81	(147)	-281.2%	n.a.
ส่วนแบ่ง core profit ของ LPCL	(8)	(6)	(10)	-67.4%	-17.4%
หัก: กำไร (ขาดทุน) จากอัตราแลกเปลี่ยนของ HKP	(146)	101	(169)	-267.0%	-15.7%
ส่วนแบ่ง core profit ของ HKP	395	342	327	-4.3%	-17.1%
หัก: กำไร (ขาดทุน) จากอัตราแลกเปลี่ยนของ HKH	11	15	17	15.9%	63.0%
ส่วนแบ่ง core profit ของ HKH	25	65	32	-51.1%	28.1%
หัก: กำไร (ขาดทุน) จากอัตราแลกเปลี่ยนของ GSA Data Center	0	0	3	n.a.	n.a.
ส่วนแบ่ง Core profit ของ GSA Data Center	(8)	(16)	(7)	56.3%	15.8%
หัก: กำไร (ขาดทุน) ที่ยังไม่เกิดขึ้นจากตราสารอนุพันธ์ของ PTT NGD	2	(1)	(59)	n.a.	n.a.
ส่วนแบ่ง core profit ของ PTT NGD	242	147	124	-15.7%	-48.7%
หัก: กำไร (ขาดทุน) ที่ยังไม่เกิดขึ้นจากตราสารอนุพันธ์ของ Jackson	(24)	(0)	(0)	93.5%	99.9%
ส่วนแบ่ง core profit ของ Jackson	30	372	208	-44.0%	601.2%
หัก: กำไร (ขาดทุน) จากอัตราแลกเปลี่ยนของการร่วมค้าอื่น	13	12	(10)	-181.9%	-177.0%
ส่วนแบ่ง core profit ของการร่วมค้าอื่น	(103)	(76)	(98)	-29.9%	4.7%
Core profit จากบริษัทร่วมและการร่วมค้า	4,582	6,590	6,208	-5.8%	35.5%

ใน Q1'2569 บริษัทฯ ได้รับส่วนแบ่ง core profit จากบริษัทร่วมและการร่วมค้า รวม 6,208 ล้านบาท โดยหลักมาจากส่วนแบ่ง core profit ของ ADVANC 4,461 ล้านบาท GJP 614 ล้านบาท HKP 327 ล้านบาท BKR2 246 ล้านบาท และ Jackson 208 ล้านบาท ทั้งนี้ เมื่อรวมส่วนแบ่งขาดทุนจาก FX และขาดทุนที่ยังไม่เกิดขึ้นจากตราสารอนุพันธ์ รวมเป็นผลขาดทุน 606 ล้านบาท ส่งผลให้ส่วนแบ่งกำไรจากบริษัทร่วมและการร่วมค้าใน Q1'2569 อยู่ที่ 5,602 ล้านบาท

เมื่อเทียบกับ Q1'2568 ส่วนแบ่ง core profit จากบริษัทร่วมและการร่วมค้า เพิ่มขึ้นร้อยละ 35.5 โดยเปลี่ยนแปลงจากปัจจัยหลักดังนี้

- 1) ส่วนแบ่ง core profit จาก ADVANC เพิ่มขึ้นอย่างมีนัยสำคัญ จาก ARPU ที่สูงขึ้น ทั้งจากธุรกิจโทรศัพท์มือถือและธุรกิจ Fixed Broadband ประกอบกับต้นทุนการดำเนินงานที่ลดลงจากการสิ้นสุดสัญญาคลื่นความถี่ 2100 MHz กับ NT ในเดือนสิงหาคม 2568
- 2) ส่วนแบ่ง core profit ของ GJP ปรับตัวดีขึ้น โดยหลักจากปริมาณการจำหน่ายไฟฟ้าของโรงไฟฟ้า IPP ที่ปรับเพิ่มขึ้น ตามความต้องการใช้ไฟฟ้าในประเทศ และจากการที่มีโรงไฟฟ้าในกลุ่มหยุดซ่อมบำรุงน้อยกว่าในช่วงเดียวกันของปีก่อน นอกจากนี้ใน Q1'2568 มีบันทึกค่าใช้จ่ายจากการตัดจำหน่ายอุปกรณ์ที่ล้าสมัยบางส่วนด้วย
- 3) ส่วนแบ่ง core profit ของโรงไฟฟ้า Jackson ปรับเพิ่มขึ้น โดยหลักเป็นผลจากรายได้ค่า Capacity Payment ในตลาด PJM ที่ปรับเพิ่มขึ้นอย่างมีนัยสำคัญ จาก 29 ดอลลาร์สหรัฐ ต่อเมกะวัตต์ต่อวัน ใน Q1'2568 เป็น 270 ดอลลาร์สหรัฐ ต่อเมกะวัตต์ต่อวัน ใน Q1'2569 แม้จะมีปริมาณการจำหน่ายไฟฟ้าน้อยลงเนื่องจากมีหน่วยผลิตไฟฟ้าหยุดซ่อมบำรุงเป็นจำนวนวันที่มากกว่าใน Q1'2568
- 4) ส่วนแบ่ง core profit จาก HKP ลดลงเล็กน้อย จากการเบิกเงินกู้เพิ่มเติม ทำให้มีดอกเบี้ยจ่ายเพิ่มขึ้น
- 5) สำหรับโรงไฟฟ้าพลังงานลม โครงการ BKR2 มีส่วนแบ่ง core profit เพิ่มขึ้น แต่โครงการ Gulf Gunkul มีส่วนแบ่ง core profit ลดลง ซึ่งเป็นไปตามทิศทางเดียวกับความเร็วลมในพื้นที่ของทั้งสองโครงการ เมื่อเทียบกับช่วงเดียวกันของปีก่อน
- 6) ทั้งนี้ ส่วนแบ่งกำไรจาก PTT NGD ปรับลดลงจากผลขาดทุนจากตราสารอนุพันธ์จากรายได้ ที่ทำสัญญา swap ไว้ก่อนหน้า แม้ในไตรมาสนี้กำไรขั้นต้นจะเพิ่มขึ้นจากต้นทุนค่าก๊าซธรรมชาติที่ลดลง

เมื่อเทียบกับ Q4'2568 ส่วนแบ่ง core profit จากบริษัทร่วมและการร่วมค้า ลดลงร้อยละ 5.8 โดยเปลี่ยนแปลงจากปัจจัยหลักดังนี้

- 1) ส่วนแบ่ง core profit จาก ADVANC ปรับลดลงจากที่ในไตรมาสก่อนมีการปรับโครงสร้างธุรกิจในกลุ่ม ส่งผลให้มีค่าใช้จ่ายทางภาษีลดลงใน Q4'2568 ในขณะที่ใน Q1'2569 ค่าใช้จ่ายทางภาษีกลับมาอยู่ในระดับปกติ อย่างไรก็ตาม ต้นทุนค่าเสื่อมราคาและค่าใช้จ่ายด้านโครงข่ายปรับลดลงด้วย ทำให้ส่วนแบ่งกำไรจาก ADVANC อ่อนตัวลงเพียงเล็กน้อย
- 2) โรงไฟฟ้าพลังงานลม BKR2 และ Gulf Gunkul มีผลการดำเนินงานอ่อนตัวลง ซึ่งเป็นไปตามความเร็วลมในพื้นที่ซึ่งน้อยลงตามฤดูกาล
- 3) ส่วนแบ่ง core profit ของโรงไฟฟ้า Jackson ลดลงจากการหยุดซ่อมบำรุงของหน่วยผลิตไฟฟ้า เป็นจำนวนวันที่มากกว่าไตรมาสก่อน
- 4) ทั้งนี้ ส่วนแบ่ง core profit ของ GJP ปรับตัวดีขึ้น โดยหลักจากปริมาณการจำหน่ายไฟฟ้าของโรงไฟฟ้า IPP ที่ปรับเพิ่มขึ้น ตามความต้องการใช้ไฟฟ้าในประเทศ ประกอบกับได้รับค่าความพร้อมจ่ายตามสัญญา (Contracted Available Hour: CAH) เพิ่มขึ้น จากที่ใน Q4'2568 ได้รับค่าความพร้อมจ่ายรายปีครบจำนวนชั่วโมงก่อนที่จะสิ้นไตรมาส

ปัจจัยที่ส่งผลต่อผลการดำเนินงานของโรงไฟฟ้าภายใต้บริษัทร่วมและการร่วมค้า

ปริมาณการขายไฟฟ้า	Q1'68 (<i>proforma</i>)	Q4'68	Q1'69	เปลี่ยนแปลง	
				% QoQ	% YoY
โรงไฟฟ้าก๊าซธรรมชาติ					
โครงการโรงไฟฟ้า 2 IPPs ภายใต้ GJP					
ปริมาณการขายไฟฟ้าให้ กฟผ. (GWh)	110	106	1,386	<i>n.a.</i>	<i>n.a.</i>
โครงการโรงไฟฟ้า 7 SPPs ภายใต้ GJP					
ปริมาณการขายไฟฟ้าให้ กฟผ. (GWh)	1,056	1,067	1,050	-1.6%	-0.6%
ปริมาณการขายไฟฟ้าให้ลูกค้าอุตสาหกรรม (GWh)	269	272	294	8.0%	9.0%
ปริมาณการขายไอน้ำ (ตัน)	92,919	67,747	77,185	13.9%	-16.9%
ปริมาณการขายน้ำเย็น (ล้านตันความเย็น)	0.29	0.32	0.33	5.3%	17.3%
โครงการโรงไฟฟ้า IPP ภายใต้ HKP					
ปริมาณการขายไฟฟ้าให้ กฟผ. (GWh)	2,840	2,669	2,896	8.5%	2.0%
โรงไฟฟ้าก๊าซธรรมชาติ Jackson					
ปริมาณการขายไฟฟ้า (GWh)	2,012	1,447	1,074	-38.8%	-20.0%
โรงไฟฟ้าก๊าซธรรมชาติ DIPWP					
ปริมาณการขายไฟฟ้า (GWh)	205	266	244	-8.2%	19.4%
ปริมาณการขายน้ำจืด (พัน ลบ.ม.)	2,029	2,291	2,106	-8.1%	3.8%
โรงไฟฟ้าพลังงานหมุนเวียน					
โครงการโรงไฟฟ้าพลังงานลมภายใต้ GGC					
ปริมาณการขายไฟฟ้าให้ กฟผ. (GWh)	107	110	78	-29.0%	-26.9%
โครงการโรงไฟฟ้าพลังงานลม BKR2					
ปริมาณการขายไฟฟ้า (GWh)	415	547	547	0.0%	32.0%
ราคาขายไฟฟ้า	Q1'68 (<i>proforma</i>)	Q4'68	Q1'69	เปลี่ยนแปลง	
				% QoQ	% YoY
โรงไฟฟ้าก๊าซธรรมชาติ					
โรงไฟฟ้าก๊าซธรรมชาติภายใต้ GJP					
ราคาขายไฟฟ้าให้ กฟผ. (IPP) (บาท / kWh)	<i>n.a.</i>	<i>n.a.</i>	4.20	<i>n.a.</i>	<i>n.a.</i>
ราคาขายไฟฟ้าให้ กฟผ. (SPP) (บาท / kWh)	3.70	3.30	3.32	0.7%	-10.1%
ราคาขายไฟฟ้าให้ลูกค้าอุตสาหกรรม (บาท / kWh)	3.69	3.47	3.41	-1.7%	-7.6%
ราคาขายไอน้ำ (บาท / ตัน)	822.88	739.78	740.67	0.1%	-10.0%
โรงไฟฟ้าก๊าซธรรมชาติภายใต้ HKP					
ราคาขายไฟฟ้าให้ กฟผ. (บาท / kWh)	2.59	2.33	2.30	-1.1%	-11.1%
โรงไฟฟ้าก๊าซธรรมชาติ Jackson					
ราคาขายไฟฟ้า (USD / kWh)	0.046	0.055	0.093	68.1%	101.9%
โรงไฟฟ้าก๊าซธรรมชาติ DIPWP					
ราคาขายไฟฟ้า (USD / kWh)	0.11	0.08	0.09	5.6%	-21.0%
ราคาขายน้ำจืด (USD / m ³)	2.79	2.56	2.72	6.3%	-2.4%
โรงไฟฟ้าพลังงานหมุนเวียน					
โครงการโรงไฟฟ้าพลังงานลมภายใต้ GGC					
ราคาขายไฟฟ้าให้ กฟผ. (บาท / kWh)	6.69	6.59	6.49	-1.5%	-2.9%
โครงการโรงไฟฟ้าพลังงานลมในทะเล BKR2					
ราคาขายไฟฟ้า (บาท / kWh)	6.55	6.89	6.80	-1.2%	3.9%

บริษัท กัลฟ์ ดีเวลลอปเม้นท์ จำกัด (มหาชน)

คำอธิบายและการวิเคราะห์ผลการดำเนินงานของฝ่ายจัดการ สำหรับงวดไตรมาสสิ้นสุดวันที่ 31 มีนาคม 2569

โครงสร้างต้นทุนและค่าใช้จ่าย

โครงสร้างต้นทุนและค่าใช้จ่าย	Q1'68	Q4'68	Q1'69	เปลี่ยนแปลง	
	(proforma)				
	ล้านบาท	ล้านบาท	ล้านบาท	% QoQ	% YoY
ต้นทุนจากการขายและให้บริการ	24,056	23,959	26,052	8.7%	8.3%
ต้นทุนค่าเชื้อเพลิง	21,066	20,460	22,852	11.7%	8.5%
ต้นทุนค่าดำเนินงานและบำรุงรักษา	760	849	738	-13.1%	-2.9%
ค่าเสื่อมราคา	1,200	1,230	1,341	9.1%	11.8%
ต้นทุนอื่น ๆ	1,030	1,421	1,121	-21.1%	8.8%
ต้นทุนค่าก่อสร้างตามสัญญาสัมปทาน	228	744	3,425	360.3%	1401.7%
ต้นทุนค่าบริหารจัดการ	91	100	122	22.3%	33.9%
รวมต้นทุนขาย ค่าบริหารจัดการ และค่าก่อสร้างตามสัญญาสัมปทาน	24,375	24,803	29,599	19.3%	21.4%
ค่าใช้จ่ายในการบริหาร (SG&A)	1,143	1,490	945	-36.6%	-17.3%
รวมต้นทุนและค่าใช้จ่ายทั้งสิ้น	25,518	26,294	30,545	16.2%	19.7%

ต้นทุนจากการขาย

ใน Q1'2569 บริษัทฯ มีต้นทุนจากการขายและให้บริการ 26,052 ล้านบาท เพิ่มขึ้นร้อยละ 8.3 เมื่อเทียบกับ Q1'2568 โดยหลักเพิ่มขึ้นจากการผลิตไฟฟ้าที่มากขึ้นของโรงไฟฟ้าภายใต้กลุ่มบริษัทฯ ซึ่งส่งผลให้ปริมาณการนำเข้าก๊าซธรรมชาติของ GLNG เพิ่มขึ้นด้วย ส่งผลให้ต้นทุนเชื้อเพลิงโดยรวมเพิ่มขึ้น แม้ราคาก๊าซธรรมชาติเฉลี่ยต่อหน่วยจะอยู่ในระดับต่ำกว่าช่วงเดียวกันของปีก่อน นอกจากนี้ ค่าเสื่อมราคาเพิ่มขึ้นจากการเปิดดำเนินการของโครงการโรงไฟฟ้าพลังงานแสงอาทิตย์ในประเทศในระหว่างเดือนพฤศจิกายน - ธันวาคม 2568 อย่างไรก็ตาม ต้นทุนค่าดำเนินงานและบำรุงรักษา และต้นทุนอื่น ๆ ปรับลดลงตามปริมาณงานซ่อมบำรุงของโรงไฟฟ้าที่น้อยลง

เมื่อเทียบกับ Q4'2568 ต้นทุนจากการขายและให้บริการ เพิ่มขึ้นร้อยละ 8.7 โดยหลักเพิ่มขึ้นจากต้นทุนค่าเชื้อเพลิงจากปริมาณการใช้เชื้อเพลิงเพื่อผลิตไฟฟ้าที่เพิ่มขึ้นตามปริมาณการจำหน่ายไฟฟ้าของกลุ่มบริษัทฯ ซึ่งส่งผลให้ GLNG มีปริมาณการจำหน่ายก๊าซให้แก่โรงไฟฟ้าในกลุ่มบริษัทฯ เพิ่มขึ้นด้วย นอกจากนี้ ค่าเสื่อมราคาเพิ่มขึ้นจากการเปิดดำเนินการของโครงการโรงไฟฟ้าพลังงานแสงอาทิตย์ในประเทศในช่วงปลายปี 2568

ปัจจัยที่ส่งผลต่อต้นทุนขายของโครงการโรงไฟฟ้าภายใต้กลุ่มบริษัทฯ

ปริมาณและราคาต้นทุนขาย	Q1'68	Q4'68	Q1'69	เปลี่ยนแปลง	
	(proforma)				
				% QoQ	% YoY
ก๊าซธรรมชาติ (SPP ภายใต้ GMP)					
ปริมาณการใช้ก๊าซธรรมชาติเฉลี่ย (พันล้านบีทียู)	16,718	17,738	17,564	-1.0%	5.1%
ราคาก๊าซธรรมชาติเฉลี่ย (บาท / ล้านบีทียู)	331.16	285.88	289.10	1.1%	-12.7%
ก๊าซธรรมชาติ (IPP ภายใต้ IPD)					
ปริมาณการใช้ก๊าซธรรมชาติเฉลี่ย (พันล้านบีทียู)	37,198	37,576	53,037	41.1%	42.6%
ราคาก๊าซธรรมชาติเฉลี่ย (บาท / ล้านบีทียู)	330.64	285.35	288.58	1.1%	-12.7%
ไม้ (ชีวมวล)					
ปริมาณการใช้ (ตัน)	46,950	63,231	78,721	24.5%	67.7%
ราคาไม้ (บาท / ตัน)	1,155.47	1,030.37	667.54	-35.2%	-42.2%
ก๊าซธรรมชาติ (Gulf LNG)					
ปริมาณการนำเข้าก๊าซธรรมชาติ (พันล้านบีทียู)	24,122	24,130	39,760	64.8%	64.8%

ต้นทุนค่าก่อสร้างตามสัญญาสัมปทาน

ต้นทุนค่าก่อสร้างตามสัญญาสัมปทานเป็นต้นทุนของโครงการพัฒนาท่าเรืออุตสาหกรรม MTP3 ซึ่งเปลี่ยนแปลงตามความคืบหน้าในการพัฒนาโครงการในแต่ละงวด ตามมาตรฐานบัญชี TFRIC 12 โดยใน Q1'2569 ต้นทุนดังกล่าว อยู่ที่ 3,425 ล้านบาท ปรับเพิ่มขึ้นอย่างมีนัยสำคัญเมื่อเทียบกับช่วงเดียวกันของปีก่อน จากงานก่อสร้าง LNG Terminal ซึ่งได้เริ่มบันทึกต้นทุนใน Q2'2568 เป็นต้นมา ในขณะที่ใน Q1'2568 มีบันทึกเพียงต้นทุนงานถมทะเล ซึ่งมีต้นทุนในการก่อสร้างน้อยกว่า

ทั้งนี้ เมื่อเทียบกับ Q4'2568 ต้นทุนค่าก่อสร้างตามสัญญาสัมปทานปรับเพิ่มขึ้นร้อยละ 360.3 เป็นผลจากความคืบหน้าของงานก่อสร้างที่มากกว่าในไตรมาสก่อนหน้า

ต้นทุนค่าบริหารจัดการ

ต้นทุนค่าบริหารจัดการเป็นต้นทุนจากการที่บริษัทฯ ให้บริการแก่ GJP, GPC, HKP, HKH, PTT NGD, TTT, ADVANC และ GSA DC รวมถึงการร่วมค้าภายใต้ GULF1 โดยใน Q1'2569 บริษัทฯ มีต้นทุนค่าบริหารจัดการเท่ากับ 122 ล้านบาท เพิ่มขึ้นร้อยละ 33.9 เมื่อเทียบกับ Q1'2568 และเพิ่มขึ้นร้อยละ 22.3 เมื่อเทียบกับ Q4'2568 โดยหลักเพิ่มขึ้นจากต้นทุนที่เกี่ยวข้องกับบุคลากร ซึ่งเป็นไปตามทิศทางเดียวกับปริมาณการให้บริการของบริษัทฯ แก่บริษัทในเครือ

ค่าใช้จ่ายในการบริหาร

ใน Q1'2569 บริษัทฯ มีค่าใช้จ่ายในการบริหารเท่ากับ 945 ล้านบาท ลดลงร้อยละ 17.3 เมื่อเทียบกับ Q1'2568 และลดลงร้อยละ 36.6 เมื่อเทียบกับ Q4'2568 ส่วนใหญ่เนื่องมาจากในปี Q1'2568 มีค่าใช้จ่ายที่เกี่ยวข้องกับการควบคุมกิจการ และใน Q4'2568 มีค่าใช้จ่ายเกี่ยวกับการโฆษณาประชาสัมพันธ์ ซึ่งบางส่วนเป็นค่าใช้จ่ายที่เกิดขึ้นครั้งเดียว

ต้นทุนทางการเงิน

ต้นทุนทางการเงิน	Q1'68	Q4'68	Q1'69	เปลี่ยนแปลง	
	(proforma) ล้านบาท	ล้านบาท	ล้านบาท	% QoQ	% YoY
ดอกเบี้ยจ่าย	3,074	3,174	3,176	0.1%	3.3%
ค่าธรรมเนียมการค้าประกัน	26	25	35	39.4%	35.3%
ค่าธรรมเนียมการจัดหาเงินทุน	105	41	28	-32.9%	-73.6%
ค่าธรรมเนียมผูกพันหนี้	26	2	9	258.5%	-66.0%
อื่น ๆ	42	41	43	3.7%	0.9%
รวมต้นทุนทางการเงิน	3,273	3,284	3,290	0.2%	0.5%

ใน Q1'2569 ต้นทุนทางการเงิน เท่ากับ 3,290 ล้านบาท อยู่ในระดับใกล้เคียงเดิมเมื่อเทียบกับ Q1'2568 และ Q4'2568 โดยแม้บริษัทฯ จะมีการออกหุ้นกู้เพิ่มเติมใน Q1'2569 และมีการเบิกเงินกู้ยืมจากสถาบันการเงินเพิ่มเติมเพื่อใช้ในการลงทุนก่อสร้างโรงไฟฟ้า แต่อัตราดอกเบี้ยเฉลี่ยของเงินกู้และหุ้นกู้ของกลุ่มบริษัทฯ ที่ลดลง ส่งผลให้ต้นทุนทางการเงินโดยรวม ยังอยู่ในระดับใกล้เคียงเดิม

กำไร (ขาดทุน) จากอัตราแลกเปลี่ยน

ใน Q1'2569 บริษัทฯ บันทึกกำไรจากอัตราแลกเปลี่ยนสุทธิ 112 ล้านบาท เป็นผลกระทบจากอัตราแลกเปลี่ยนค่าเงินบาทต่อดอลลาร์สหรัฐ ณ สิ้น Q1'2569 ที่อ่อนค่าลง 1.25 บาทต่อดอลลาร์สหรัฐ เมื่อเทียบกับสิ้น Q4'2568 ส่งผลให้กลุ่มบริษัทฯ รับรู้ผลขาดทุนจากอัตราแลกเปลี่ยนที่ยังไม่เกิดขึ้นจริงบนหนี้สินที่เป็นเงินสกุลดอลลาร์สหรัฐ สหพันธ์กับผลกำไรจากการเปลี่ยนแปลงมูลค่ายุติธรรมของสัญญาแลกเปลี่ยนสกุลเงิน (Cross Currency Swap: CCS) ซึ่งเป็นเงินสกุลดอลลาร์สหรัฐ และผลกำไรจากอัตราแลกเปลี่ยนจากเงินให้กู้ยืมสกุลดอลลาร์สหรัฐที่ให้แก่กิจการที่เกี่ยวข้องกัน ทั้งนี้ อัตราแลกเปลี่ยนค่าเงินบาทต่อยูโรที่อ่อนค่าลง 0.4884 บาทต่อยูโร และอัตราแลกเปลี่ยนค่าเงินบาทต่อปอนด์ที่อ่อนค่าลง

บริษัท กัลฟ์ ดีเวลลอปเม้นท์ จำกัด (มหาชน)

คำอธิบายและการวิเคราะห์ผลการดำเนินงานของฝ่ายจัดการ สำหรับงวดไตรมาสสิ้นสุดวันที่ 31 มีนาคม 2569

0.7471 บาทต่อปอนด์ ส่งผลให้บริษัทฯ รับรู้ผลกำไรจากอัตราแลกเปลี่ยนบนเงินให้กู้ยืมของบริษัทฯ ที่ให้แกกิจการที่เกี่ยวข้อง ซึ่งเป็นเงินสกุลยูโร และปอนด์ สุทธิกับผลขาดทุนจากการเปลี่ยนแปลงมูลค่าอายุธรรมชาติของสัญญา CCS ซึ่งเป็นเงินสกุลยูโร อย่างไรก็ตาม เมื่อหักผลขาดทุนจากอัตราแลกเปลี่ยนสุทธิที่เป็นของส่วนได้เสียที่ไม่มีอำนาจควบคุม จำนวน 284 ล้านบาท จึงทำให้รับรู้ผลกำไรจากอัตราแลกเปลี่ยนสุทธิเฉพาะในส่วนที่เป็นของบริษัทใหญ่ จำนวน 396 ล้านบาท ในขณะที่ส่วนแบ่งกำไรจากบริษัทร่วมและการร่วมค้า มีผลขาดทุนจากอัตราแลกเปลี่ยนสุทธิ 547 ล้านบาท ทำให้ผลขาดทุนจากอัตราแลกเปลี่ยนเฉพาะที่กระทบส่วนของบริษัทใหญ่ ทั้งสิ้นใน Q1'2569 อยู่ที่ 150 ล้านบาท

กำไร (ขาดทุน) จากอัตราแลกเปลี่ยน	Q1'68	Q4'68	Q1'69	เปลี่ยนแปลง	
	(<i>proforma</i>)			% QoQ	% YoY
	ล้านบาท	ล้านบาท	ล้านบาท		
กำไร (ขาดทุน) จากอัตราแลกเปลี่ยนสุทธิ	186	265	112	-57.9%	-39.7%
หัก ส่วนที่เป็นของส่วนได้เสียที่ไม่มีอำนาจควบคุม	(2)	203	(284)	-240.5%	n.a.
กำไร (ขาดทุน) จากอัตราแลกเปลี่ยนสุทธิ ส่วนของบริษัทใหญ่	188	63	396	529.7%	110.8%
บวก กำไร (ขาดทุน) จากอัตราแลกเปลี่ยนสุทธิของส่วนแบ่งกำไรจากบริษัทร่วมและการร่วมค้า	(108)	383	(547)	-242.9%	-407.4%
รวมผลกำไร (ขาดทุน) จากอัตราแลกเปลี่ยนที่กระทบส่วนของบริษัทใหญ่	80	446	(150)	-133.8%	-287.4%

อัตราแลกเปลี่ยน ณ วันสิ้นงวด

	(บาท / ดอลลาร์สหรัฐ)	(บาท / ยูโร)	(ดอลลาร์สหรัฐ / ยูโร)*	(บาท / ปอนด์)	(ดอลลาร์สหรัฐ / ปอนด์)*
Q4'67	34.1461	35.0748	1.0409	42.3424	1.2552
Q1'68	34.0859	36.4060	1.0793	43.5396	1.2946
Q2'68	32.7234	37.8018	1.1713	44.2586	1.3712
Q3'68	32.4616	37.5285	1.1878	42.9815	1.3602
Q4'68	31.7436	36.8414	1.1741	42.2238	1.3463
Q1'69	32.9936	37.3298	1.1470	42.9709	1.3200

*อิงกับอัตราแลกเปลี่ยนในประเทศสิงคโปร์

กำไร

กำไรสำหรับงวด	Q1'68	Q4'68	Q1'69	เปลี่ยนแปลง	
	(<i>proforma</i>)	ล้านบาท	ล้านบาท	% QoQ	% YoY
กำไรขั้นต้น	6,407	6,527	8,039	23.2%	25.5%
กำไรขั้นต้นจากการขาย การบริการ และจากสัญญาเช่า	6,277	6,250	7,753	24.0%	23.5%
กำไรขั้นต้นจากงานก่อสร้างตามสัญญาสัมปทาน	23	6	8	39.7%	-64.3%
กำไรขั้นต้นจากการบริหารจัดการ	107	271	278	2.4%	160.6%
EBITDA¹	12,699	14,094	16,134	14.5%	27.0%
กำไร (ขาดทุน) สุทธิสำหรับงวด	7,850	10,242	10,401	1.6%	32.5%
กำไร (ขาดทุน) ส่วนที่เป็นของผู้ถือหุ้นของบริษัทใหญ่	6,564	8,852	9,117	3.0%	38.9%
หัก: กำไร (ขาดทุน) จากอัตราแลกเปลี่ยนสุทธิที่กระทบบริษัทใหญ่	80	446	(150)	-133.8%	-287.4%
หัก: กำไร (ขาดทุน) ที่ยังไม่เกิดขึ้นจากตราสารอนุพันธ์ของบริษัทร่วมและการร่วมค้า	(22)	(1)	(59)	n.a.	166.0%
หัก: กำไรจากการซื้อธุรกิจ	-	519	-	n.a.	n.a.
กำไรจากการดำเนินงาน (Core profit)²	6,506	7,889	9,326	18.2%	43.3%
อัตรากำไรขั้นต้นจากการขาย การบริการ และจากสัญญาเช่า	20.7%	20.7%	22.9%	2.2%	2.2%
อัตรากำไรขั้นต้นจากการบริหารจัดการ	53.9%	73.1%	69.5%	-3.6%	15.6%
อัตรากำไร EBITDA	39.3%	43.4%	41.3%	-2.1%	2.1%
อัตรากำไรสุทธิ (Net profit margin) ³	24.3%	30.0%	26.6%	-3.3%	2.4%
อัตรากำไรสุทธิที่เป็นของบริษัทใหญ่ต่อรายได้รวม ³	20.3%	25.7%	23.4%	-2.3%	3.1%
อัตรากำไรจากการดำเนินงานสุทธิ (Core profit margin)	20.1%	24.3%	23.9%	-0.4%	3.8%

1 EBITDA ไม่รวมผลกระทบจากอัตราแลกเปลี่ยน และกำไร (ขาดทุน) ที่ยังไม่เกิดขึ้นจากตราสารอนุพันธ์ของบริษัทร่วมและการร่วมค้า และกำไรจากการซื้อธุรกิจ

2 กำไรจากการดำเนินงาน (Core profit) = กำไรส่วนที่เป็นของผู้ถือหุ้นของบริษัทใหญ่ ไม่รวมผลกระทบจากอัตราแลกเปลี่ยน, กำไร (ขาดทุน) ที่ยังไม่เกิดขึ้นจากตราสารอนุพันธ์ของบริษัทร่วมและการร่วมค้า และกำไรจากการซื้อธุรกิจ

3 อัตรากำไรสุทธิ และอัตรากำไรสุทธิที่เป็นของบริษัทใหญ่ต่อรายได้รวม ไม่รวมกำไรจากการซื้อธุรกิจ

กำไรขั้นต้น

กำไรขั้นต้นใน Q1'2569 อยู่ที่ 8,039 ล้านบาท เพิ่มขึ้นร้อยละ 25.5 เมื่อเทียบกับ Q1'2568 โดยหลักกำไรขั้นต้นจากการขาย การบริการ และจากสัญญาเช่า ปรับเพิ่มขึ้นจากการขายไฟฟ้าที่เพิ่มขึ้นของกลุ่มบริษัทฯ ทั้งในส่วนของโรงไฟฟ้าก๊าซธรรมชาติ และโรงไฟฟ้าพลังงานหมุนเวียน

กำไรขั้นต้นจากงานก่อสร้างตามสัญญาสัมปทาน ลดลงจากการที่โครงการพัฒนาท่าเรืออุตสาหกรรม MTP3 ในส่วนของงานถมทะเล (โครงการระยะที่ 1) ได้ดำเนินการเสร็จเรียบร้อยแล้ว และงานพัฒนาท่าเทียบเรือก๊าซและสถานีรับ-จ่ายก๊าซธรรมชาติเหลว (LNG Terminal) (โครงการระยะที่ 2) ได้เริ่มก่อสร้าง ทั้งนี้ กำไรขั้นต้นจากการบริหารจัดการปรับเพิ่มขึ้นตามการให้บริการแก่บริษัทในเครือที่เพิ่มขึ้น

เมื่อเทียบกับ Q4'2568 กำไรขั้นต้นเพิ่มขึ้นร้อยละ 23.2 โดยกำไรขั้นต้นจากการขาย การบริการ และจากสัญญาเช่า เพิ่มขึ้นตามปริมาณการจำหน่ายไฟฟ้าของโรงไฟฟ้าก๊าซธรรมชาติ และโรงไฟฟ้าพลังงานหมุนเวียนภายใต้กลุ่มบริษัทฯ

ทั้งนี้ กำไรขั้นต้นจากงานก่อสร้างตามสัญญาสัมปทาน และกำไรขั้นต้นจากการบริหารจัดการ อยู่ในระดับใกล้เคียงกันจากไตรมาสก่อนหน้า

กำไรก่อนหักค่าเสื่อมราคา ต้นทุนทางการเงิน และภาษีเงินได้ (EBITDA)

EBITDA ใน Q1'2569 เท่ากับ 16,134 ล้านบาท เพิ่มขึ้นร้อยละ 27.0 เมื่อเทียบกับ Q1'2568 และเพิ่มขึ้นร้อยละ 14.5 เมื่อเทียบกับ Q4'2568 โดยเปลี่ยนแปลงตามทิศทางเดียวกับ core profit

กำไรจากการดำเนินงาน (Core profit)

Core profit ใน Q1'2569 เท่ากับ 9,326 ล้านบาท เพิ่มขึ้นร้อยละ 43.3 เมื่อเทียบกับ Q1'2568 สาเหตุหลักเปลี่ยนแปลงจาก

- 1) โรงไฟฟ้าก๊าซธรรมชาติภายใต้กลุ่มบริษัทฯ มีผลการดำเนินงานที่ดีขึ้นจากปริมาณการขายไฟฟ้าที่ขยายตัวตามความต้องการใช้ไฟฟ้าในประเทศ
- 2) กำไรจากโรงไฟฟ้าพลังงานแสงอาทิตย์และโรงไฟฟ้าพลังงานแสงอาทิตย์ร่วมกับระบบกักเก็บพลังงานในประเทศ ที่เปิดดำเนินการเชิงพาณิชย์ ในระหว่างเดือนพฤศจิกายน - ธันวาคม 2568
- 3) โรงไฟฟ้าพลังงานลม MKW ในประเทศเวียดนาม รับรู้รายได้ค่าไฟย้อนหลัง เป็นจำนวน 636 ล้านบาท หลังจากที่ได้ซื้อสรุปอัตราค่าไฟฟ้าใหม่กับการไฟฟ้าเวียดนาม
- 4) ธุรกิจจัดหาและค้าส่งก๊าซธรรมชาติ มีปริมาณการจำหน่าย LNG เพิ่มขึ้นตามทิศทางเดียวกันกับการจำหน่ายไฟฟ้าของกลุ่มบริษัทฯ
- 5) ส่วนแบ่ง core profit จาก ADVANC, GJP, Jackson, และ BKR2 เพิ่มขึ้น โดยมีรายละเอียดตามคำอธิบายในหัวข้อส่วนแบ่งกำไรจากบริษัทร่วม และการร่วมค้า

เมื่อเทียบกับ Q4'2568 core profit เพิ่มขึ้นร้อยละ 18.2 สาเหตุหลักเปลี่ยนแปลงจาก

- 1) โรงไฟฟ้าก๊าซธรรมชาติภายใต้กลุ่มบริษัทฯ มีผลการดำเนินงานที่ดีขึ้นจากปริมาณการขายไฟฟ้าที่เติบโต และค่าความพร้อมจ่ายที่ได้รับเพิ่มขึ้นเมื่อเทียบกับช่วง Q4'2568 ที่ได้รับค่าความพร้อมจ่ายครบจำนวนชั่วโมงสำหรับปี ก่อนที่จะสิ้นไตรมาส
- 2) รับรู้ผลกำไรเต็มไตรมาสจากโรงไฟฟ้าพลังงานแสงอาทิตย์และโรงไฟฟ้าพลังงานแสงอาทิตย์ร่วมกับระบบกักเก็บพลังงานในประเทศ ที่เปิดดำเนินการเชิงพาณิชย์ในช่วงปลายปี 2568
- 3) โรงไฟฟ้าพลังงานลม MKW ในประเทศเวียดนาม รับรู้รายได้ค่าไฟย้อนหลัง เป็นจำนวน 636 ล้านบาท
- 4) จากปัจจัยที่กล่าวถึงในข้างต้น สามารถชดเชยส่วนแบ่งกำไรจาก ADVANC และ Jackson ที่อ่อนตัวลง ได้ทั้งหมด

กำไรสุทธิส่วนที่เป็นของบริษัทใหญ่

กำไรสุทธิส่วนที่เป็นของบริษัทใหญ่ ซึ่งรวมผลกระทบจากอัตราแลกเปลี่ยนและตราสารอนุพันธ์ ใน Q1'2569 เท่ากับ 9,117 ล้านบาท เพิ่มขึ้นร้อยละ 38.9 เมื่อเทียบกับ Q1'2568 โดยเพิ่มขึ้นในอัตราที่ต่ำกว่า core profit เนื่องจากใน Q1'2569 บริษัท มีบันทึกขาดทุนจากอัตราแลกเปลี่ยนที่กระทบบริษัทใหญ่และขาดทุนที่ยังไม่เกิดขึ้นจากตราสารอนุพันธ์ รวมเป็นผลขาดทุน 210 ล้านบาท เทียบกับใน Q1'2568 ที่มีบันทึกกำไรจากอัตราแลกเปลี่ยนที่กระทบบริษัทใหญ่และขาดทุนที่ยังไม่เกิดขึ้นจากตราสารอนุพันธ์ สุทธิเป็นผลกำไร 58 ล้านบาท

เมื่อเทียบกับ Q4'2568 กำไรสุทธิส่วนที่เป็นของบริษัทใหญ่ เพิ่มขึ้นร้อยละ 3.0 โดยกำไรสุทธิยังคงเติบโตได้แม้ในไตรมาสนี้จะมีบันทึกขาดทุนจากอัตราแลกเปลี่ยนที่กระทบบริษัทใหญ่และขาดทุนที่ยังไม่เกิดขึ้นจากตราสารอนุพันธ์ รวมเป็นผลขาดทุน 210 ล้านบาท ตามที่ได้กล่าวถึงในข้างต้น เทียบกับใน Q4'2568 ที่มีบันทึกกำไรจากอัตราแลกเปลี่ยนที่กระทบบริษัทใหญ่และขาดทุนที่ยังไม่เกิดขึ้นจากตราสารอนุพันธ์ สุทธิเป็นผลกำไร 444 ล้านบาท และยังมีบันทึกกำไรจากการซื้อธุรกิจ 519 ล้านบาท ซึ่งเกิดจากการปรับมูลค่ายุติธรรมของเงินลงทุนในโครงการโรงไฟฟ้าขยะอุตสาหกรรม ซึ่งกลุ่มบริษัทฯ ได้ซื้อหุ้นเพิ่มเติมในระหว่างปี 2568

ฐานะการเงิน ณ วันที่ 31 มีนาคม 2569

ฐานะการเงินของกลุ่มบริษัทฯ	ณ 31 ธันวาคม 2568	ณ 31 มีนาคม 2569	เปลี่ยนแปลง
	ล้านบาท	ล้านบาท	ร้อยละ
เงินสด รายการเทียบเท่าเงินสด และเงินฝากสถาบันการเงินที่ใช้เป็นหลักประกัน	53,456	61,317	14.7%
ลูกหนี้การค้า	29,375	30,937	5.3%
เงินลงทุนในบริษัทร่วมและการร่วมค้า	392,596	400,765	2.1%
เงินจ่ายล่วงหน้าสำหรับที่ดิน อาคารและอุปกรณ์	5,469	5,398	-1.3%
ที่ดิน อาคารและอุปกรณ์ สุทธิ	104,245	111,464	6.9%
สินทรัพย์ทางการเงินอื่น	38,542	54,875	42.4%
ลูกหนี้สัญญาเช่าภายใต้สัญญาซื้อขายไฟฟ้า	71,868	71,258	-0.8%
ลูกหนี้ภายใต้สัญญาสัมปทาน	14,449	14,648	1.4%
สินทรัพย์อื่น	63,810	69,989	9.7%
สินทรัพย์รวม	773,810	820,652	6.1%
เงินกู้ยืมระยะสั้นจากสถาบันการเงิน	22,708	25,983	14.4%
เจ้าหนี้ค้ำก่อสร้าง	5,683	3,678	-35.3%
เจ้าหนี้การค้า	14,644	16,018	9.4%
เงินกู้ยืมระยะยาวจากสถาบันการเงิน	133,537	146,367	9.6%
หุ้นกู้	205,915	229,000	11.2%
หนี้สินอื่น	25,424	21,487	-15.5%
หนี้สินรวม	407,911	442,532	8.5%
ทุนที่ออกและชำระแล้ว	14,940	14,940	0.0%
ส่วนเกินมูลค่าหุ้น	179,271	179,271	0.0%
กำไรสะสมที่ยังไม่ได้จัดสรร	137,500	146,697	6.7%
องค์ประกอบอื่นของส่วนของผู้ถือหุ้น	1,097	2,629	139.6%
ส่วนของผู้ถือหุ้นอื่น ๆ	2,864	2,864	-0.6%
ส่วนของผู้ถือหุ้นบริษัทใหญ่	335,673	346,401	3.2%
ส่วนได้เสียที่ไม่มีอำนาจควบคุม	30,226	31,719	4.9%
ส่วนของผู้ถือหุ้นรวม	365,899	378,120	3.3%

สินทรัพย์รวม

สินทรัพย์รวม ณ 31 มีนาคม 2569 เท่ากับ 820,652 ล้านบาท เพิ่มขึ้นร้อยละ 6.1 หรือ 46,842 ล้านบาท จาก 31 ธันวาคม 2568 โดยมีเหตุผลหลักเปลี่ยนแปลงจาก

- 1) เงินสด รายการเทียบเท่าเงินสด และเงินฝากสถาบันการเงินที่ใช้เป็นหลักประกัน เพิ่มขึ้นร้อยละ 14.7 หรือ 7,861 ล้านบาท
- 2) สินทรัพย์ทางการเงินอื่น เพิ่มขึ้นร้อยละ 42.4 หรือ 16,333 ล้านบาท จากการลงทุนในตราสารทุนเพิ่มเติม
- 3) เงินลงทุนในบริษัทร่วมและการร่วมค้า เพิ่มขึ้นร้อยละ 2.1 หรือ 8,169 ล้านบาท เพิ่มขึ้นจากการลงทุนเพื่อดำเนินการก่อสร้างและพัฒนาโครงการโรงไฟฟ้าพลังงานหมุนเวียน และโรงไฟฟ้าขยะอุตสาหกรรมที่อยู่ภายใต้บริษัทร่วมและการร่วมค้า และมีการรับรู้ส่วนแบ่งกำไรจากบริษัทร่วมและการร่วมค้าเพิ่มขึ้น

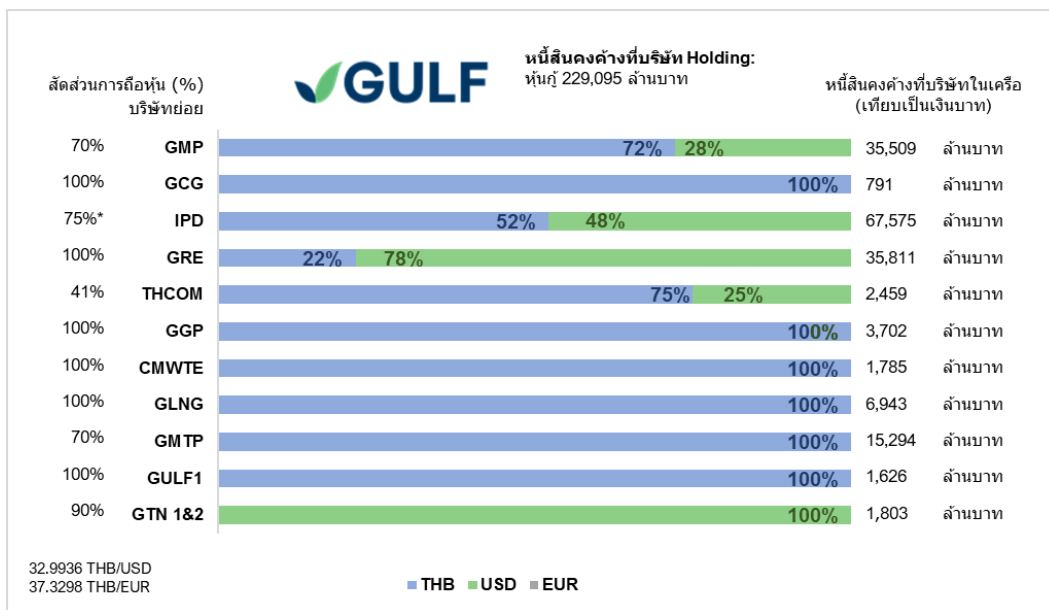
- ที่ดิน อาคารและอุปกรณ์ สุทธิ เพิ่มขึ้นร้อยละ 6.9 หรือ 7,220 ล้านบาท โดยหลักจากการก่อสร้างโรงไฟฟ้าพลังงานหมุนเวียนของกลุ่มบริษัทฯ และงานพัฒนาท่าเทียบเรือก๊าซและสถานีรับ-จ่ายก๊าซธรรมชาติเหลว (LNG Terminal)
- สินทรัพย์อื่น เพิ่มขึ้นร้อยละ 9.7 หรือ 6,179 ล้านบาท โดยหลักจากเงินให้กู้ยืมระยะยาวแก่กิจการที่เกี่ยวข้องกัน เพิ่มขึ้น 1,680 ล้านบาท ส่วนใหญ่เพื่อใช้ในการลงทุนในโครงการโรงไฟฟ้าพลังงานหมุนเวียน สินทรัพย์ไม่มีตัวตน เพิ่มขึ้น 3,356 ล้านบาท จากสินทรัพย์ไม่มีตัวตนระหว่างการพัฒนาโครงการ GMTP และการเพิ่มขึ้นของสิทธิในการใช้สายส่งไฟฟ้าของโรงไฟฟ้าพลังงานหมุนเวียนในประเทศ

หนี้สินรวม

หนี้สินรวม ณ 31 มีนาคม 2569 เท่ากับ 442,532 ล้านบาท เพิ่มขึ้นร้อยละ 8.5 หรือ 34,621 ล้านบาท จาก 31 ธันวาคม 2568 โดยหลักเปลี่ยนแปลงจาก

- เงินกู้ยืมระยะสั้นจากสถาบันการเงิน เพิ่มขึ้นร้อยละ 14.4 หรือ 3,275 ล้านบาท ส่วนใหญ่เป็นเงินกู้เพื่อเป็นเงินทุนหมุนเวียนของ GLNG
- หุ้นกู้ เพิ่มขึ้นร้อยละ 11.2 หรือ 23,084 ล้านบาท จากการออกหุ้นกู้ในระหว่างงวด สุทธิกับการจ่ายคืนหุ้นกู้ที่ครบกำหนดได้ถอน
- เงินกู้ยืมระยะยาวจากสถาบันการเงิน เพิ่มขึ้นร้อยละ 9.6 หรือ 12,830 ล้านบาท ส่วนใหญ่เป็นเงินกู้เพื่อก่อสร้างโรงไฟฟ้าพลังงานหมุนเวียนและโรงไฟฟ้าขยะอุตสาหกรรมของกลุ่มบริษัทฯ

หนี้สินคงค้างรวมของกลุ่มบริษัทฯ ณ วันที่ 31 มีนาคม 2569



* ตามสัดส่วนการได้รับเงินปันผลจาก GSRC และ GPD

ส่วนของผู้ถือหุ้น

ส่วนของผู้ถือหุ้น ณ 31 มีนาคม 2569 เท่ากับ 378,120 ล้านบาท เพิ่มขึ้นร้อยละ 3.3 หรือ 12,221 ล้านบาท จาก 31 ธันวาคม 2568 โดยหลักเพิ่มขึ้นจากกำไรสะสมที่ยังไม่ได้จัดสรร จากการรับรู้กำไรจากการดำเนินงานของกลุ่มบริษัทฯ

โครงสร้างเงินทุน

อัตราส่วนหนี้สินต่อส่วนของผู้ถือหุ้น ณ 31 มีนาคม 2569 อยู่ที่ 1.17 เท่า อย่างไรก็ตาม หากพิจารณาโครงสร้างเงินทุนตามเงื่อนไขและข้อตกลงที่กำหนดสำหรับหุ้นกู้ของบริษัทฯ จะมีอัตราส่วนหนี้สินที่มีภาระดอกเบี้ยสุทธิ (รวมหนี้สินตามสัญญาเช่า) ต่อส่วนของผู้ถือหุ้นที่ต้องดำรงตามข้อกำหนดสิทธิอยู่ที่ 0.91 เท่า

บริษัท กัลฟ์ ดีเวลลอปเม้นท์ จำกัด (มหาชน)

คำอธิบายและการวิเคราะห์ผลการดำเนินงานของฝ่ายจัดการ สำหรับงวดไตรมาสสิ้นสุดวันที่ 31 มีนาคม 2569

งบกระแสเงินสด

งบกระแสเงินสด	สำหรับรอบระยะเวลาบัญชี ตั้งแต่วันที่ 1 มกราคม 2569 ถึงวันที่ 31 มีนาคม 2569
	ล้านบาท
กระแสเงินสดสุทธิได้มาจาก (ใช้ไปใน) กิจกรรมดำเนินงาน	5,768
กระแสเงินสดสุทธิใช้ไปในกิจกรรมลงทุน	(31,190)
กระแสเงินสดสุทธิได้มาจาก (ใช้ไปใน) กิจกรรมจัดหาเงิน	32,169
เงินสดและรายการเทียบเท่าเงินสดเพิ่มขึ้น (ลดลง) สุทธิ	6,747
ผลกระทบของอัตราแลกเปลี่ยนที่มีต่อเงินสด และรายการเทียบเท่าเงินสด	59
เงินสดและรายการเทียบเท่าเงินสด ณ วันที่ 1 มกราคม 2569	45,746
เงินสดและรายการเทียบเท่าเงินสด ณ วันที่ 31 มีนาคม 2569	52,553

เงินสดและรายการเทียบเท่าเงินสด ณ วันที่ 31 มีนาคม 2569 ของบริษัทฯ และบริษัทย่อย เท่ากับ 52,553 ล้านบาท เพิ่มขึ้น 6,807 ล้านบาท จาก 1 มกราคม 2569 โดยหลักจาก

เงินสดสุทธิได้มาจากกิจกรรมดำเนินงาน เท่ากับ 5,768 ล้านบาท เหตุผลหลักเปลี่ยนแปลงจาก

- เงินสดรับจากผลการดำเนินงาน 9,520 ล้านบาท
- เงินสดจ่ายจากการเปลี่ยนแปลงในสินทรัพย์และหนี้สินดำเนินงานสุทธิ 3,752 ล้านบาท

เงินสดสุทธิใช้ไปในกิจกรรมลงทุน เท่ากับ 31,190 ล้านบาท เหตุผลหลักเปลี่ยนแปลงจาก

- เงินสดจ่ายซื้อสินทรัพย์ทางการเงินอื่นสุทธิ 15,197 ล้านบาท โดยหลักเป็นการลงทุนในตราสารทุน
- เงินสดจ่ายเพื่อซื้อที่ดิน อาคารและอุปกรณ์ 10,603 ล้านบาท โดยหลักสำหรับก่อสร้างโรงไฟฟ้าพลังงานหมุนเวียนในประเทศ ทำเทียบเรือก๊าซ และสถานีรับ-จ่ายก๊าซธรรมชาติเหลว และโครงการโรงไฟฟ้าขยะอุตสาหกรรมภายใต้กลุ่มบริษัทฯ
- เงินสดจ่ายเพื่อลงทุนในบริษัทย่อย บริษัทร่วมและการร่วมค้าสุทธิ 3,386 ล้านบาท ซึ่งส่วนใหญ่เพื่อดำเนินการก่อสร้างและพัฒนาโครงการพลังงานหมุนเวียน และธุรกิจศูนย์ข้อมูลภายใต้กลุ่มบริษัทฯ

เงินสดสุทธิได้มาจากกิจกรรมจัดหาเงิน เท่ากับ 32,169 ล้านบาท สาเหตุหลักเปลี่ยนแปลงจาก

- เงินสดรับจากเงินกู้ยืมระยะสั้นและระยะยาวสุทธิ 13,397 ล้านบาท
- เงินสดรับจากการออกหุ้นกู้สุทธิ 23,095 ล้านบาท
- เงินสดจ่ายดอกเบี้ยจ่ายและต้นทุนทางการเงิน 3,863 ล้านบาท

อัตราส่วนทางการเงิน

อัตราส่วนทางการเงิน	Q1'68	Q4'68	Q1'69
กำไรต่อหุ้นขั้นพื้นฐาน (บาท) ¹	0.44	0.56	0.61
อัตรากำไรขั้นต้นจากการขาย (ร้อยละ)	20.7%	20.7%	22.9%
อัตรากำไร EBITDA (ร้อยละ)	39.3%	43.4%	41.3%
อัตรากำไรสุทธิต่อรายได้รวม ^{2,3} (ร้อยละ)	24.3%	31.6%	26.6%
อัตรากำไรจากการดำเนินงานต่อรายได้รวม (Core profit margin) ^{2,4} (ร้อยละ)	20.1%	24.3%	23.9%
อัตรากำไรสุทธิที่เป็นของบริษัทใหญ่ต่อรายได้รวม ^{2,3} (ร้อยละ)	20.3%	25.7%	23.4%
อัตราผลตอบแทนต่อส่วนของผู้ถือหุ้น ⁵ (ร้อยละ)	9.8%	10.0%	10.8%
อัตราผลตอบแทนจากเงินทุน ⁶ (ร้อยละ)	6.8%	7.2%	7.2%
อัตราผลตอบแทนจากสินทรัพย์ ⁷ (ร้อยละ)	6.3%	6.9%	6.9%

	31 มีนาคม 2568	31 ธันวาคม 2568	31 มีนาคม 2569
มูลค่าตามบัญชีต่อหุ้น (บาท)	20.14	22.47	23.19
อัตราส่วนเงินทุนหมุนเวียน (เท่า)	1.06	1.03	1.12
อัตราส่วนสภาพคล่องหมุนเร็ว (เท่า)	0.84	0.85	0.93
อัตราส่วนหนี้สินต่อส่วนของผู้ถือหุ้น (เท่า)	1.20	1.11	1.17
อัตราส่วนหนี้สินที่มีภาระดอกเบี้ยสุทธิ (รวมหนี้สินตามสัญญาเช่า) ต่อส่วนของผู้ถือหุ้นที่ต้องชำระตามข้อกำหนดสิทธิ ⁸ (เท่า)	0.93	0.85	0.91

¹ กำไรต่อหุ้นขั้นพื้นฐานไม่รวมกำไรจากการรวมธุรกิจ

² รายได้รวม = รายได้จากการขายและบริหาร รวมถึงรายได้อื่น ดอกเบี้ยรับ เงินปันผลรับ

³ อัตรากำไรสุทธิต่อรายได้รวม และ อัตรากำไรสุทธิที่เป็นของบริษัทใหญ่ต่อรายได้รวม ไม่รวมกำไรจากการซื้อธุรกิจ

⁴ กำไรจากการดำเนินงาน (core profit) = กำไรส่วนที่เป็นของผู้ถือหุ้นของบริษัทใหญ่ไม่รวมผลกระทบจากอัตราแลกเปลี่ยน, กำไร (ขาดทุน) ที่ยังไม่เกิดขึ้นจากตราสารอนุพันธ์ของบริษัทร่วมและการร่วมค้า และกำไรจากการรวมธุรกิจ

⁵ อัตราผลตอบแทนต่อส่วนของผู้ถือหุ้น = กำไรสำหรับงวด (annualized) / ส่วนของผู้ถือหุ้นรวม (เฉลี่ยสิ้นงวดปีปัจจุบันและปีก่อนหน้า)

⁶ อัตราผลตอบแทนจากเงินทุน = (กำไรจากการดำเนินงาน + ส่วนแบ่งกำไรจากบริษัทร่วม และการร่วมค้า (annualized)) / (หนี้สินที่มีภาระดอกเบี้ย + ส่วนของผู้ถือหุ้นรวม (เฉลี่ยสิ้นงวดปีปัจจุบันและปีก่อนหน้า))

⁷ อัตราผลตอบแทนจากสินทรัพย์ = (กำไรจากการดำเนินงาน + ส่วนแบ่งกำไรจากบริษัทร่วม และการร่วมค้า (annualized)) / สินทรัพย์รวม (เฉลี่ยสิ้นงวดปีปัจจุบันและปีก่อนหน้า)

⁸ อัตราส่วนหนี้สินสุทธิต่อส่วนของผู้ถือหุ้นที่ต้องชำระตามข้อกำหนดสิทธิ (เท่า) = (หนี้สินที่มีภาระดอกเบี้ยรวม - เงินสดและรายการเทียบเท่าเงินสด - เงินฝากสถาบันการเงินที่ใช้เป็นหลักประกัน) / ส่วนของผู้ถือหุ้นของผู้ถือหุ้นกู้โดยไม่รวมองค์ประกอบอื่นของส่วนของผู้ถือหุ้น

ความคืบหน้าของโครงการที่อยู่ระหว่างก่อสร้างและพัฒนา

ธุรกิจพลังงานไฟฟ้าและพลังงานหมุนเวียน

โครงการ / บริษัท	ประเภทโรงไฟฟ้า	ประเทศ	สัดส่วนการถือหุ้นของบริษัทฯ (ร้อยละ)	กำลังการผลิตติดตั้ง (MW)	SCOD	สถานะ
BPG	IPP ก๊าซธรรมชาติ	ประเทศไทย	35.00	600.0	[2572]	เตรียมการก่อสร้าง
GULF1	Solar rooftop	ประเทศไทย	99.99	263.0	201 MW	เปิดดำเนินการแล้ว 62 MW อยู่ระหว่างก่อสร้าง
GRE	Solar farm	ประเทศไทย	100.00	90.6	2569	งานก่อสร้างคืบหน้าเฉลี่ยร้อยละ 80.0
GRE	Solar farm	ประเทศไทย	100.00	258.2	2570 - 2571	พัฒนาโครงการ
GOE & GSPG	Solar farm	ประเทศไทย	50.00	230.7	2569	งานก่อสร้างคืบหน้าเฉลี่ยร้อยละ 36.7
GOE & GSPG	Solar farm	ประเทศไทย	50.00	305.5	2570 - 2573	พัฒนาโครงการ
GRE	Solar farm with BESS	ประเทศไทย	100.00	301.5	2569	งานก่อสร้างคืบหน้าเฉลี่ยร้อยละ 67.5
GRE	Solar farm with BESS	ประเทศไทย	100.00	758.7	2570 - 2572	พัฒนาโครงการ
GOE & GSPG	Solar farm with BESS	ประเทศไทย	50.00	116.6	2572 - 2573	พัฒนาโครงการ
GRE	Onshore wind farm	ประเทศไทย	100.00	414.0	2570 - 2573	พัฒนาโครงการ
Alpha	Onshore wind farm	ประเทศไทย	60.00	208.0	2570	พัฒนาโครงการ
BSWPH	Onshore wind farm	ประเทศไทย	50.00	90.0	2570	พัฒนาโครงการ
SIP	IWTE	ประเทศไทย	100.00	19.8	2570	งานก่อสร้างคืบหน้าเฉลี่ยร้อยละ 20.5
GGP	IWTE	ประเทศไทย	100.00	99.0	2570	งานก่อสร้างคืบหน้าเฉลี่ยร้อยละ 23.4
CMWTE	Municipal WTE	ประเทศไทย	99.99	9.5	2569	งานก่อสร้างคืบหน้าเฉลี่ยร้อยละ 99.0
Outer Dowsing	Offshore wind farm	สหราชอาณาจักร	24.99	1,500.0	[2574]	พัฒนาโครงการ
Pak Lay	Hydroelectric	สปป. ลาว	100.00	770.0	[2576]	เตรียมการก่อสร้าง
Pak Beng	Hydroelectric	สปป. ลาว	49.00	912.0	[2576]	เตรียมการก่อสร้าง
LPCL	Hydroelectric	สปป. ลาว	20.00	1,460.0	[2573]	งานก่อสร้างคืบหน้าร้อยละ 71.0

บริษัท กัลฟ์ ดีเวลลอปเม้นท์ จำกัด (มหาชน)

คำอธิบายและการวิเคราะห์ผลการดำเนินงานของฝ่ายจัดการ สำหรับงวดไตรมาสสิ้นสุดวันที่ 31 มีนาคม 2569

ความคืบหน้าของโครงการที่อยู่ระหว่างก่อสร้างและพัฒนา

ธุรกิจก๊าซ ธุรกิจโครงสร้างพื้นฐานและสาธารณูปโภค และธุรกิจดิจิทัล

โครงการ / บริษัท	ประเภทโครงการ	ประเทศ	สัดส่วนการถือหุ้นของบริษัทฯ (ร้อยละ)	ขอบเขตโครงการ	SCOD	สถานะ
MTP3 (Superstructure)	LNG terminal	ประเทศไทย	70.00	≈ 8 ล้านตันต่อปี	[2572]* *ขึ้นอยู่กับปริมาณความต้องการใช้ LNG ในประเทศ	งานก่อสร้างคืบหน้า ร้อยละ 14.7
LCB3	ท่าเทียบเรือตู้สินค้า (ท่าเรือ F1 และ F2)	ประเทศไทย	40.00	≥ 4 ล้าน TEU	F1 = [2572] F2 = [2574]	พัฒนาโครงการ
M6 Motorway	ทางหลวงพิเศษระหว่างเมือง	ประเทศไทย	40.00	งานวางระบบด้านเก็บเงิน 9 แห่ง และทางหลวง 196 กม.	2569	งานก่อสร้างคืบหน้า ร้อยละ 87.0
GSA02	ศูนย์ข้อมูล (Data Center)	ประเทศไทย	40.00	ไม่เกิน 38 MW	2570	งานก่อสร้างคืบหน้า ร้อยละ 20.0
GEDC01	ศูนย์ข้อมูล (Data Center)	ประเทศไทย	70.00	ไม่เกิน 100 MW	2570	เตรียมก่อสร้าง

คำนิยาม

บริษัทฯ / GULF	บริษัท กัลฟ์ ดีเวลลอปเม้นท์ จำกัด (มหาชน)
กลุ่มบริษัทฯ	บริษัทฯ และบริษัทในเครือ
GULF1	บริษัท กัลฟ์ เอ็นเนอร์จี ดีเวลลอปเม้นท์ จำกัด (มหาชน)
กลุ่มบริษัท GEC	บริษัท กัลฟ์อิเล็กทริก จำกัด (มหาชน) และบริษัทในเครือ
กฟผ.	การไฟฟ้าฝ่ายผลิตแห่งประเทศไทย
กฟภ.	การไฟฟ้าส่วนภูมิภาค
7SPPs	โรงไฟฟ้า SPP จำนวน 7 โครงการภายใต้กลุ่ม GJP
12SPPs	โรงไฟฟ้า SPP จำนวน 12 โครงการภายใต้กลุ่ม GMP
ADVANC / AIS	บริษัท แอดวานซ์ อินโฟร์ เซอร์วิส จำกัด (มหาชน)
BGSR 6	บริษัท บีจีเอสอาร์ 6 จำกัด ซึ่งเป็นการร่วมค้าที่บริษัทฯ ถือหุ้น 40.0%
BGSR 81	บริษัท บีจีเอสอาร์ 81 จำกัด ซึ่งเป็นการร่วมค้าที่บริษัทฯ ถือหุ้น 40.0%
BKR2	Borkum Riffgrund 2 Offshore Wind Farm GmbH & Co. oHG ผู้ดำเนินโครงการโรงไฟฟ้าพลังงานลมในทะเลที่ประเทศเยอรมนี
BPG	บริษัท บุรพา พาวเวอร์ เจเนอเรชั่น จำกัด ซึ่งดำเนินการโครงการโรงไฟฟ้าภายใต้บริษัท BPH
BPH	บริษัท บุรพา พาวเวอร์ โฮลดิ้ง จำกัด ซึ่งเป็นการร่วมค้าที่บริษัทฯ ถือหุ้น 35.0%
BSE	บริษัท แบลคค็อก สมารท์ เอ็นเนอร์จี จำกัด ซึ่งเป็นการร่วมค้าที่บริษัทฯ ถือหุ้นอยู่ 33.3%
BWG	บริษัท เบตเตอร์ เวิลด์ กรีน จำกัด (มหาชน)
CMWTE	บริษัท เชียงใหม่ เวสต์ ทุ เอ็นเนอร์จี จำกัด
DIPWP	Duqm Integrated Power and Water Project ซึ่งดำเนินการโครงการโรงไฟฟ้าในประเทศโอมาน
ETC	บริษัท เอิร์ธ เท็ค เอนไวรอนเม้นท์ จำกัด (มหาชน)
EVN	การไฟฟ้าแห่งประเทศไทยเวียดนาม (Vietnam Electricity Corporation)
GBL	บริษัท กัลฟ์ บีแอล จำกัด ซึ่งดำเนินการโครงการโรงไฟฟ้า SPP ภายใต้บริษัทย่อย GMP
GBP	บริษัท กัลฟ์ บีพี จำกัด ซึ่งดำเนินการโครงการโรงไฟฟ้า SPP ภายใต้บริษัทย่อย GMP
GCG	บริษัท กัลฟ์ จะนะ กรีน จำกัด ซึ่งดำเนินการโครงการโรงไฟฟ้าชีวมวล ซึ่งบริษัทฯ ถือหุ้น 100.0%
GCRN	บริษัท กัลฟ์ เจพี ซีอาร์เอ็น จำกัด ซึ่งดำเนินการโครงการโรงไฟฟ้า SPP ภายใต้บริษัทร่วม GJP
GGC	บริษัท กัลฟ์ กันกุล คอร์ปอเรชั่น จำกัด ซึ่งเป็นบริษัทร่วมทุนที่บริษัทฯ ถือหุ้น 50.0%
GGE	บริษัท กรีนเจิน เอ็นเนอร์จี จำกัด ซึ่งเป็นบริษัทร่วมทุนที่ GULF1 ถือหุ้นในสัดส่วน 50%
GIH	Gulf International Holding Pte. Ltd. ซึ่งเป็นบริษัทย่อยที่บริษัทฯ ถือหุ้น 100.0%
GJP	บริษัท กัลฟ์ เจพี จำกัด ซึ่งเป็นบริษัทร่วมที่บริษัทฯ ถือหุ้น 40.0%
GJP1	บริษัท กัลฟ์ เจพี1 จำกัด ซึ่งดำเนินการโครงการโรงไฟฟ้าพลังงานแสงอาทิตย์บนหลังคาภายใต้บริษัทย่อย GULF1
GKP1	บริษัท กัลฟ์ เจพี เคพี1 จำกัด ซึ่งดำเนินการโครงการโรงไฟฟ้า SPP ภายใต้บริษัทร่วม GJP
GKP2	บริษัท กัลฟ์ เจพี เคพี2 จำกัด ซึ่งดำเนินการโครงการโรงไฟฟ้า SPP ภายใต้บริษัทร่วม GJP
GLNG	บริษัท กัลฟ์ แอลเอ็นจี จำกัด ซึ่งเป็นบริษัทย่อยที่บริษัทฯ ถือหุ้น 70.0%
GMP	บริษัท กัลฟ์ เอ็มพี จำกัด ซึ่งเป็นบริษัทย่อยที่บริษัทฯ ถือหุ้น 70.0%
GMP1	บริษัท กัลฟ์ เอ็มพี1 จำกัด ซึ่งดำเนินการโครงการโรงไฟฟ้าพลังงานแสงอาทิตย์บนหลังคาภายใต้บริษัทย่อย GULF1
GMPWHA1	บริษัท กัลฟ์ เอ็มพี ดับบลิวเอชเอ1 จำกัด ซึ่งดำเนินการโครงการโรงไฟฟ้าพลังงานแสงอาทิตย์บนหลังคาภายใต้บริษัทย่อย GULF1
GMTP	บริษัท กัลฟ์ เอ็มทีพี แอลเอ็นจี เทอร์มินอล จำกัด ซึ่งเป็นบริษัทย่อยที่บริษัทฯ ถือหุ้น 70.0%
GNC	บริษัท กัลฟ์ เอ็นซี จำกัด ซึ่งดำเนินการโครงการโรงไฟฟ้า SPP ภายใต้บริษัทย่อย GMP
GNK2	บริษัท กัลฟ์ เจพี เอ็นเค2 จำกัด ซึ่งดำเนินการโครงการโรงไฟฟ้า SPP ภายใต้บริษัทร่วม GJP
GNLL	บริษัท กัลฟ์ เอ็นแอลแอล จำกัด ซึ่งดำเนินการโครงการโรงไฟฟ้า SPP ภายใต้บริษัทร่วม GJP
GNLL2	บริษัท กัลฟ์ เอ็นแอลแอล2 จำกัด ซึ่งดำเนินการโครงการโรงไฟฟ้า SPP ภายใต้บริษัทย่อย GMP
GNNK	บริษัท กัลฟ์ เจพี เอ็นเอ็นเค จำกัด ซึ่งดำเนินการโครงการโรงไฟฟ้า SPP ภายใต้บริษัทร่วม GJP

บริษัท กัลฟ์ ดีเวลลอปเม้นท์ จำกัด (มหาชน)

คำอธิบายและการวิเคราะห์ผลการดำเนินงานของฝ่ายจัดการ สำหรับงวดไตรมาสสิ้นสุดวันที่ 31 มีนาคม 2569

GNPM	บริษัท กัลฟ์ เอ็นพีเอ็ม จำกัด ซึ่งดำเนินการโครงการโรงไฟฟ้า SPP ภายใต้บริษัทย่อย GMP
GNRV1	บริษัท กัลฟ์ เอ็นอาร์วี1 จำกัด ซึ่งดำเนินการโครงการโรงไฟฟ้า SPP ภายใต้บริษัทย่อย GMP
GNRV2	บริษัท กัลฟ์ เอ็นอาร์วี2 จำกัด ซึ่งดำเนินการโครงการโรงไฟฟ้า SPP ภายใต้บริษัทย่อย GMP
GNS	บริษัท กัลฟ์ เจพี เอ็นเอส จำกัด ซึ่งดำเนินการโครงการโรงไฟฟ้า IPP ภายใต้บริษัทร่วม GJP
GPC	บริษัท จีพีซี อินเทอร์เน็ต เนชั่นแนล เทอร์มินอล จำกัด ซึ่งเป็นกิจการร่วมค้าที่บริษัทฯ ถือหุ้น 40.0%
GPD	บริษัท กัลฟ์ พีดี จำกัด ซึ่งดำเนินการโครงการโรงไฟฟ้า IPP ภายใต้บริษัทย่อย IPD
GSRC	บริษัท กัลฟ์ เอสอาร์ซี จำกัด ซึ่งดำเนินการโครงการโรงไฟฟ้า IPP ภายใต้บริษัทย่อย IPD
GTLC	บริษัท กัลฟ์ เจพี ทีแอลซี จำกัด ซึ่งดำเนินการโครงการโรงไฟฟ้า SPP ภายใต้บริษัทร่วม GJP
GTN1	Gulf Tay Ninh 1 Joint Stock Company ซึ่งดำเนินโครงการโรงไฟฟ้าพลังงานแสงอาทิตย์ที่ประเทศเวียดนาม
GTN2	Gulf Tay Ninh 2 Joint Stock Company ซึ่งดำเนินโครงการโรงไฟฟ้าพลังงานแสงอาทิตย์ที่ประเทศเวียดนาม
GTS1	บริษัท กัลฟ์ ทีเอส1 จำกัด ซึ่งดำเนินการโครงการโรงไฟฟ้า SPP ภายใต้บริษัทย่อย GMP
GTS2	บริษัท กัลฟ์ ทีเอส2 จำกัด ซึ่งดำเนินการโครงการโรงไฟฟ้า SPP ภายใต้บริษัทย่อย GMP
GTS3	บริษัท กัลฟ์ ทีเอส3 จำกัด ซึ่งดำเนินการโครงการโรงไฟฟ้า SPP ภายใต้บริษัทย่อย GMP
GTS4	บริษัท กัลฟ์ ทีเอส4 จำกัด ซึ่งดำเนินการโครงการโรงไฟฟ้า SPP ภายใต้บริษัทย่อย GMP
GULF1	บริษัท กัลฟ์1 จำกัด ซึ่งเป็นบริษัทย่อยที่บริษัทฯ ถือหุ้น 100.0%
GRE	บริษัท กัลฟ์ กรีนโอเนล เอ็นเนอร์จี จำกัด ซึ่งเป็นบริษัทย่อยที่บริษัทฯ ถือหุ้น 100.0%
Gulf Binance	บริษัท กัลฟ์ ไบแนนซ์ จำกัด
GUT	บริษัท กัลฟ์ ยูที จำกัด ซึ่งดำเนินการโครงการโรงไฟฟ้า IPP ภายใต้บริษัทร่วม GJP
GVTP	บริษัท กัลฟ์ วีทีพี จำกัด ซึ่งดำเนินการโครงการโรงไฟฟ้า SPP ภายใต้บริษัทย่อย GMP
GWTE	บริษัท กัลฟ์ เวสต์ ทู เอ็นเนอร์จี โฮลดิ้งส์ จำกัด ซึ่งเป็นบริษัทย่อยที่บริษัทฯ ถือหุ้น 100.0%
HKH	บริษัท หินกองเพาเวอร์โฮลดิ้ง จำกัด ซึ่งเป็นการร่วมค้าที่บริษัทฯ ถือหุ้น 49.0%
HKP	บริษัท หินกองเพาเวอร์ จำกัด ซึ่งดำเนินการโครงการโรงไฟฟ้าภายใต้บริษัท HKH
INTUCH	บริษัท อินทัช โฮลดิ้งส์ จำกัด (มหาชน)
IPD	บริษัท อินดิเพนเดนท์ เพาเวอร์ ดีเวลลอปเม้นท์ จำกัด ซึ่งเป็นบริษัทย่อยที่บริษัทฯ ถือหุ้น 70.0%
IPP	ผู้ผลิตไฟฟ้าเอกชนรายใหญ่ (Independent Power Producer) ซึ่งจำหน่ายไฟฟ้าให้แก่ กฟผ. มากกว่า 90 เมกะวัตต์
Jackson	Jackson Generation, LLC
KBANK	ธนาคารกสิกรไทย จำกัด (มหาชน)
LPCL	Luang Prabang Power Co., Ltd., ซึ่งเป็นการร่วมค้าที่บริษัทฯ ถือหุ้น 19.98% ดำเนินการโครงการโรงไฟฟ้าพลังงานน้ำ
MKW	Mekong Wind Power Joint Stock Company
MTP3	โครงการพัฒนาท่าเรืออุตสาหกรรมมาบตาพุด ระยะที่ 3
Outer Dowsing	Outer Dowsing Offshore Wind Project
PTT NGD	บริษัท ปตท. จำกัด ก๊าซธรรมชาติ จำกัด
SCOD	กำหนดจ่ายไฟฟ้าเข้าระบบเชิงพาณิชย์ (Scheduled Commercial Operation Date)
Singtel	Singapore Telecommunications Limited
SIP	บริษัท ซันเทค อินโนเวชั่น พาวเวอร์ จำกัด ซึ่งดำเนินการโครงการโรงไฟฟ้าขยะอุตสาหกรรม ภายใต้บริษัทย่อย GRE
SPP	ผู้ผลิตไฟฟ้าเอกชนรายเล็ก (Small Power Producer) ซึ่งจำหน่ายไฟฟ้าให้แก่ กฟผ. มากกว่า 10 เมกะวัตต์ แต่ไม่เกิน 90 เมกะวัตต์
TFRIC 12	การตีความมาตรฐานการรายงานการเงิน ฉบับที่ 12 เรื่อง ข้อตกลงสัมปทานบริการ
TFRS 9	มาตรฐานการรายงานทางการเงิน ฉบับที่ 9 เรื่อง เครื่องมือทางการเงิน
TFRS 16	มาตรฐานการรายงานทางการเงิน ฉบับที่ 16 เรื่อง สัญญาเช่า
THCOM	บริษัท ไทยคม จำกัด (มหาชน)
TTT	บริษัท ไทยแท็งค์ เทอร์มินัล จำกัด
VSPP	ผู้ผลิตไฟฟ้าเอกชนรายเล็กมาก (Very Small Power Producer) ซึ่งจำหน่ายไฟฟ้าให้แก่ กฟผ. หรือ กฟภ. น้อยกว่า 10 เมกะวัตต์
WTX	บริษัท เวสต์เทค เอ็กซ์โพนเนนเชียล จำกัด

บริษัท กัลฟ์ ดีเวลลอปเม้นท์ จำกัด (มหาชน)