



MMM CAPITAL

บริษัท เอ็มเอ็มเอ็ม แคปปิตอล จำกัด (มหาชน)

MMM CAPITAL PUBLIC COMPANY LIMITED

89/2อาคารอมรพันธุ์ 205 ทาวเวอร์ 1 ชั้น 6 ซอยนาทอง ถนนรัชดาภิเษก

แขวงดินแดง เขตดินแดง กรุงเทพมหานคร10400

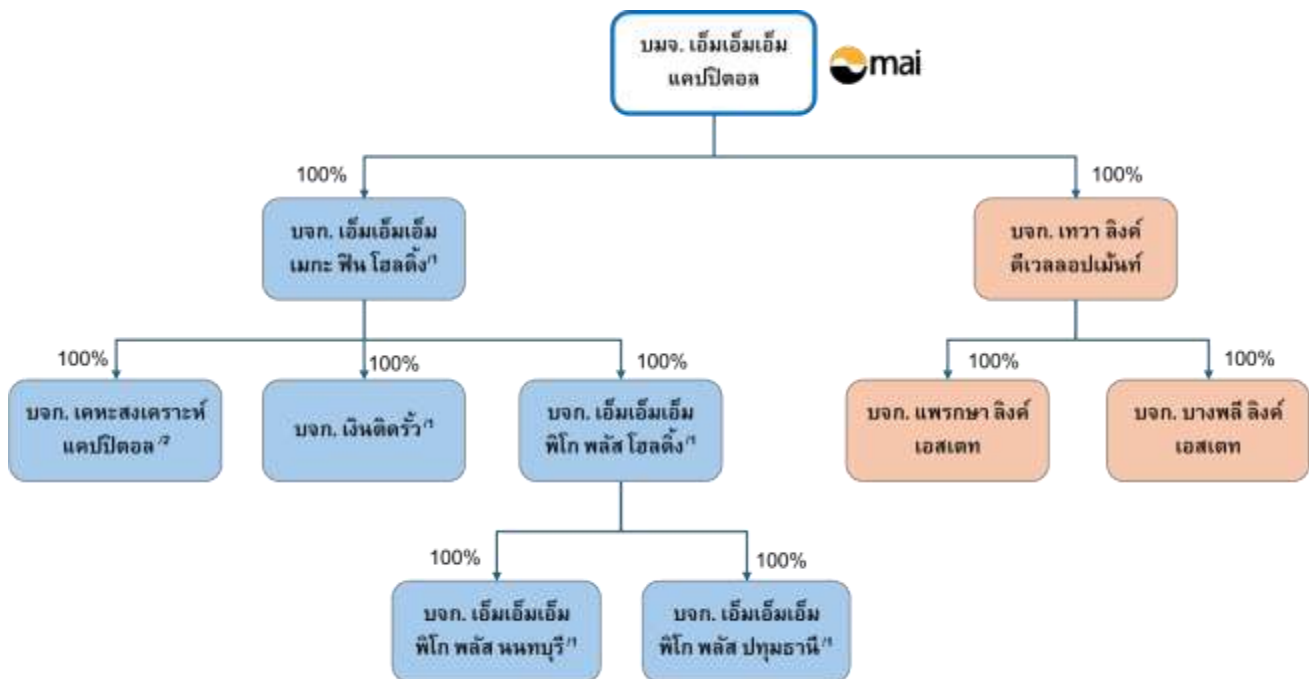
MMM-CS-2569-017

วันที่ 8 พฤษภาคม 2569

เรื่อง แจ้งการจัดตั้งบริษัทย่อย

เรียน กรรมการและผู้จัดการ
ตลาดหลักทรัพย์แห่งประเทศไทย

ที่ประชุมคณะกรรมการบริษัทครั้งที่ 3/2569 เมื่อวันที่ 8 พฤษภาคม 2569 ของบริษัท เอ็มเอ็มเอ็ม แคปปิตอล จำกัด (มหาชน) (“บริษัทฯ” หรือ “MMM”) ได้มีมติอนุมัติให้บริษัทฯ จัดตั้ง บริษัท เทวา ลิงค์ ดีเวลลอปเม้นท์ จำกัด (“บจก. เทวา ลิงค์ ดีเวลลอปเม้นท์”) เป็นบริษัทย่อยของบริษัทฯ เพื่อประกอบธุรกิจพัฒนาอสังหาริมทรัพย์เพื่อจำหน่าย รวมถึงอนุมัติให้ บจก. เทวา ลิงค์ ดีเวลลอปเม้นท์ จัดตั้ง บริษัท แพรกษา ลิงค์ เอสเตท จำกัด (“บจก. แพรกษา ลิงค์ เอสเตท”) และบริษัท บางพลี ลิงค์ เอสเตท จำกัด (“บจก. บางพลี ลิงค์ เอสเตท”) เป็นบริษัทย่อย เพื่อรองรับการขยายธุรกิจ และเสริมสร้างการเติบโตของธุรกิจหลักของบริษัทฯ โดยมีรายละเอียดดังนี้



หมายเหตุ:

- 1/ ที่ประชุมคณะกรรมการบริษัท ครั้งที่ [1]/2569 เมื่อวันที่ 5 กุมภาพันธ์ 2569 มีมติให้บริษัทฯ จัดตั้ง บจก. เอ็มเอ็มเอ็ม เมกะ ฟิน โฮลดิ้ง เพื่อประกอบธุรกิจถือหุ้นในบริษัทอื่น (Holding Company) ที่ประกอบธุรกิจให้บริการสินเชื่อรายย่อย โดยมีสังหาริมทรัพย์เป็นหลักประกัน และอนุมัติให้บจก. เอ็มเอ็มเอ็ม เมกะ ฟิน โฮลดิ้ง จัดตั้งบริษัทย่อย รายละเอียดตามภาพด้านบน ปัจจุบันบริษัทฯ ได้จดทะเบียนจัดตั้งบจก. เอ็มเอ็มเอ็ม เมกะ ฟิน โฮลดิ้ง แล้ว
- 2/ ที่ประชุมคณะกรรมการบริษัท ครั้งที่ [2]/2569 เมื่อวันที่ 30 มีนาคม 2569 มีมติให้ บจก. เอ็มเอ็มเอ็ม เมกะ ฟิน โฮลดิ้ง จัดตั้ง บจก. เคหะสงเคราะห์ แคปปิตอล เป็นบริษัทย่อย เพื่อให้บริการสินเชื่อเพื่อซื้อสังหาริมทรัพย์แก่ลูกค้ารายย่อย ที่มีศักยภาพในการชำระ โดยมีหลักประกันเป็นการจดจำนองสังหาริมทรัพย์ ปัจจุบันบริษัทฯ อยู่ระหว่างดำเนินการจัดตั้ง

การจัดตั้งบริษัท เทวา ลิงค์ ดีเวลลอปเม้นท์ จำกัด :

(1) บริษัท เทวา ลิงค์ ดีเวลลอปเม้นท์ จำกัด

ชื่อบริษัทย่อยที่จะจัดตั้ง	บริษัท เทวา ลิงค์ ดีเวลลอปเม้นท์ จำกัด (“บจก. เทวา ลิงค์ ดีเวลลอปเม้นท์”) DEVA LINK DEVELOPMENT COMPANY LIMITED		
วันที่คาดว่าจะจัดตั้ง	ภายในไตรมาส 3 ปี 2569		
ทุนจดทะเบียน	ทุนจดทะเบียนจำนวน 25.00 ล้านบาท แบ่งเป็นหุ้นสามัญ 0.25 ล้านหุ้น มูลค่าที่ตราไว้หุ้นละ 100 บาท		
โครงสร้างการถือหุ้น	มีผู้ถือหุ้น 3 ราย ดังนี้		
	รายชื่อผู้ถือหุ้น	จำนวนหุ้น	ร้อยละ
	(1) บมจ. เอ็มเอ็มเอ็ม แคปปิตอล	249,998	99.9992
	(2) นายสุริยา วงศ์สิทธิชัยกุล	1	0.0004
	(3) นางสาวณิชา โรจนวิวัฒนา	1	0.0004
รายชื่อกรรมการ	1) นายสุริยา วงศ์สิทธิชัยกุล 2) นางสาวณิชา โรจนวิวัฒนา 3) นายกวิน อนันต์พัฒนกุล		
กรรมการผู้มีอำนาจลงนาม	นางสาวณิชา โรจนวิวัฒนา หรือ นายสุริยา วงศ์สิทธิชัยกุล ลงลายมือชื่อร่วมกับ นายกวิน อนันต์พัฒนกุล รวมเป็นสองคน และประทับตราสำคัญของบริษัท		
แหล่งที่มาของเงินทุน	เงินทุนหมุนเวียนภายในบริษัทฯ		



MMM CAPITAL

บริษัท เอ็มเอ็มเอ็ม แคปปิตอล จำกัด (มหาชน)

MMM CAPITAL PUBLIC COMPANY LIMITED

89/2อาคารอมรพันธุ์ 205 ทาวเวอร์ 1 ชั้น 6 ซอยนาทอง ถนนรัชดาภิเษก

แขวงดินแดง เขตดินแดง กรุงเทพมหานคร10400

วัตถุประสงค์ของการจัดตั้ง	เพื่อรองรับการขยายธุรกิจของบริษัทฯ
ลักษณะการประกอบธุรกิจ	ประกอบธุรกิจพัฒนาอสังหาริมทรัพย์เพื่อจำหน่าย
ระยะเวลาที่คาดว่าจะเริ่มมีรายได้เชิงพาณิชย์	ภายในปี 2571

การจัดตั้งบริษัทย่อยภายใต้ บริษัท เทวา ลิงค์ ดีเวลลอปเม้นท์ จำกัด :

(1) บริษัท แพรกษา ลิงค์ เอสเตท จำกัด

ชื่อบริษัทย่อยที่จะจัดตั้ง	บริษัท แพรกษา ลิงค์ เอสเตท จำกัด (“บจก. แพรกษา ลิงค์ เอสเตท”) PRAKSA LINK ESTATE COMPANY LIMITED		
วันที่คาดว่าจะจัดตั้ง	ภายในไตรมาส 3 ปี 2569		
ทุนจดทะเบียน	ทุนจดทะเบียนจำนวน 15.00 ล้านบาท แบ่งเป็นหุ้นสามัญ 0.15 ล้านหุ้น มูลค่าที่ตราไว้หุ้นละ 100 บาท		
โครงสร้างการถือหุ้น	มีผู้ถือหุ้น 3 ราย ดังนี้		
	รายชื่อผู้ถือหุ้น	จำนวนหุ้น	ร้อยละ
	(1) บจก. เทวา ลิงค์ ดีเวลลอปเม้นท์	149,998	99.9986
	(2) นายสุริยา วงศ์สิทธิชัยกุล	1	0.0007
	(3) นางสาวณิชา โรจน์วัฒนา	1	0.0007
รายชื่อกรรมการ	1) นายสุริยา วงศ์สิทธิชัยกุล 2) นางณิชา โรจน์วัฒนา 3) นายกวิน อนันต์พัฒนกุล		
กรรมการผู้มีอำนาจลงนาม	นางสาวณิชา โรจน์วัฒนา หรือ นายสุริยา วงศ์สิทธิชัยกุล ลงลายมือชื่อร่วมกับ นายกวิน อนันต์พัฒนกุล รวมเป็นสองคน และประทับตราสำคัญของบริษัท		
แหล่งที่มาของเงินทุน	เงินทุนหมุนเวียนภายในบริษัทฯ		
วัตถุประสงค์ของการจัดตั้ง	เพื่อรองรับการขยายธุรกิจของบริษัทฯ		
ลักษณะการประกอบธุรกิจ	พัฒนาอสังหาริมทรัพย์เพื่อจำหน่ายในพื้นที่แพรกษา จังหวัดสมุทรปราการ		
ระยะเวลาที่คาดว่าจะเริ่มมีรายได้เชิงพาณิชย์	ภายในปี 2571		



MMM CAPITAL

บริษัท เอ็มเอ็มเอ็ม แคปปิตอล จำกัด (มหาชน)

MMM CAPITAL PUBLIC COMPANY LIMITED

89/2อาคารอมรพันธุ์ 205 ทาวเวอร์ 1 ชั้น 6 ซอยนาทอง ถนนรัชดาภิเษก

แขวงดินแดง เขตดินแดง กรุงเทพมหานคร10400

(2) บริษัท บางพลี ลิงค์ เอสเตท จำกัด

ชื่อบริษัทย่อยที่จะจัดตั้ง	บริษัท บางพลี ลิงค์ เอสเตท จำกัด (“บจก. บางพลี ลิงค์ เอสเตท”) BANGPLEE LINK ESTATE COMPANY LIMITED		
วันที่คาดว่าจะจัดตั้ง	ภายในไตรมาส 3 ปี 2569		
ทุนจดทะเบียน	ทุนจดทะเบียนจำนวน 10.00 ล้านบาท แบ่งเป็นหุ้นสามัญ 0.10 ล้านหุ้น มูลค่าที่ตราไว้หุ้นละ 100 บาท		
โครงสร้างการถือหุ้น	มีผู้ถือหุ้น 3 ราย ดังนี้		
	รายชื่อผู้ถือหุ้น	จำนวนหุ้น	ร้อยละ
	(1) บจก. เทวาลิงค์ ดีเวลลอปเม้นท์	99,998	99.9980
	(2) นายสุริยา วงศ์สิทธิชัยกุล	1	0.0010
	(3) นางสาวณิชา โรจน์วัฒนา	1	0.0010
รายชื่อกรรมการ	1) นายสุริยา วงศ์สิทธิชัยกุล 2) นางณิชา โรจน์วัฒนา 3) นายกวิน อนันต์พัฒนกุล		
กรรมการผู้มีอำนาจลงนาม	นางสาวณิชา โรจน์วัฒนา หรือ นายสุริยา วงศ์สิทธิชัยกุล ลงลายมือชื่อร่วมกับ นายกวิน อนันต์พัฒนกุล รวมเป็นสองคน และประทับตราสำคัญของบริษัท		
แหล่งที่มาของเงินทุน	เงินทุนหมุนเวียนภายในบริษัทฯ		
วัตถุประสงค์ของการจัดตั้ง	เพื่อรองรับการขยายธุรกิจของบริษัทฯ		
ลักษณะการประกอบธุรกิจ	พัฒนาอสังหาริมทรัพย์เพื่อจำหน่ายในพื้นที่บางพลี จังหวัดสมุทรปราการ		
ระยะเวลาที่คาดว่าจะเริ่มมี รายได้เชิงพาณิชย์	ภายในปี 2571		

เนื่องจากปัจจุบันบริษัทย่อยที่จัดตั้งขึ้นใหม่ยังอยู่ในขั้นตอนการเตรียมความพร้อมเชิงโครงสร้างและคัดเลือกทำเลที่ตั้งโครงการที่เหมาะสม บริษัทฯ จึงยังไม่มีภาระผูกพันในการจ่ายเงินลงทุนนอกเหนือจากเงินทุนจดทะเบียนตามที่แจ้ง และยังไม่มีความสามารถรายได้จากการจำหน่ายโครงการในขณะนี้ ทั้งนี้ บริษัทฯ จะปฏิบัติตามหลักเกณฑ์การเปิดเผยข้อมูลของตลาดหลักทรัพย์ฯ อย่างเคร่งครัด หากบริษัทย่อยมีการเข้าทำสัญญาเพื่อพัฒนาโครงการอสังหาริมทรัพย์ที่มีนัยสำคัญในอนาคต



MMM CAPITAL

บริษัท เอ็มเอ็มเอ็ม แคปปิตอล จำกัด (มหาชน)

MMM CAPITAL PUBLIC COMPANY LIMITED

89/2อาคารอมรพันธุ์ 205 ทาวเวอร์ 1 ชั้น 6 ซอยนาทอง ถนนรัชดาภิเษก

แขวงดินแดง เขตดินแดง กรุงเทพมหานคร10400

การจัดตั้งบริษัทย่อยในครั้งนี้ ไม่เข้าข่ายเป็นรายการที่เกี่ยวข้องกัน ตามประกาศคณะกรรมการกำกับตลาดทุน ที่ ทจ. 21/2551 เรื่อง หลักเกณฑ์ในการทำรายการที่เกี่ยวข้องกัน (รวมทั้งที่มีการแก้ไขเพิ่มเติม) และประกาศตลาดหลักทรัพย์แห่งประเทศไทย เรื่อง การเปิดเผยข้อมูลและการปฏิบัติการของบริษัทจดทะเบียนในรายการที่เกี่ยวข้องกัน พ.ศ. 2546 (รวมทั้งที่มีการแก้ไขเพิ่มเติม)

ทั้งนี้ การจัดตั้งบริษัทย่อยดังกล่าวเข้าข่ายเป็นรายการได้มาซึ่งสินทรัพย์ ตามประกาศคณะกรรมการกำกับตลาดทุน ที่ ทจ. 20/2551 เรื่อง หลักเกณฑ์ในการทำรายการที่มีนัยสำคัญที่เข้าข่ายเป็นการได้มาหรือจำหน่ายไปซึ่งสินทรัพย์ (รวมทั้งที่มีการแก้ไขเพิ่มเติม) และประกาศตลาดหลักทรัพย์แห่งประเทศไทย เรื่อง การเปิดเผยข้อมูลและการปฏิบัติการของบริษัทจดทะเบียนในการได้มาหรือจำหน่ายไปซึ่งสินทรัพย์ พ.ศ. 2547 (รวมทั้งที่มีการแก้ไขเพิ่มเติม)

โดยมูลค่าการจัดตั้งบริษัทย่อยในครั้งนี้มีจำนวน 25.00 ล้านบาท เมื่อคำนวณขนาดรายการตามเกณฑ์มูลค่ารวมของสิ่งตอบแทน อ้างอิงตามงบการเงินรวมของบริษัทฯ สำหรับงวดไตรมาส 1 ปี 2569 สิ้นสุดวันที่ 31 มีนาคม 2569 ที่ผ่านการสอบทานจากผู้สอบบัญชีของบริษัทฯ จะมีขนาดรายการเท่ากับร้อยละ 4.42 ของสินทรัพย์รวมของบริษัทฯ ซึ่งเป็นขนาดรายการสูงสุดตามเกณฑ์ดังกล่าว อย่างไรก็ตาม บริษัทฯ มีการได้มาซึ่งสินทรัพย์ในช่วงระยะเวลา 6 เดือนก่อนหน้า ได้แก่ การลงทุนเพื่อจัดตั้งบริษัท บจก. เอ็มเอ็มเอ็ม เมกะ ฟิน โฮลดิ้ง พร้อมทั้งบริษัทย่อยที่อยู่ภายใต้ บจก. เอ็มเอ็มเอ็ม เมกะ ฟิน โฮลดิ้ง และจัดตั้ง บจก. เคหะสงเคราะห์ แคปปิตอล ให้เป็นบริษัทย่อยภายใต้ บจก. เอ็มเอ็มเอ็ม เมกะ ฟิน โฮลดิ้ง เพิ่มเติม โดยมีขนาดรายการเท่ากับร้อยละ 8.95 และร้อยละ 5.37 ตามลำดับ และเมื่อรวมกับรายการในครั้งนี้แล้ว ส่งผลให้มีขนาดรายการรวมเท่ากับร้อยละ 18.74 ของสินทรัพย์รวมของบริษัทฯ

ดังนั้น รายการดังกล่าวจึงถือเป็นรายการประเภทที่ 2 ตามประกาศเรื่องรายการได้มาหรือจำหน่ายไปซึ่งสินทรัพย์ กล่าวคือ มีขนาดรายการสูงกว่าร้อยละ 15 แต่ต่ำกว่าร้อยละ 50 บริษัทฯ จึงมีหน้าที่ต้องจัดทำรายงานและเปิดเผยสารสนเทศการเข้าทำรายการดังกล่าวต่อตลาดหลักทรัพย์แห่งประเทศไทย (“ตลาดหลักทรัพย์ฯ”) ตามบัญชี (1) ท้ายประกาศเรื่องรายการได้มาหรือจำหน่ายไปซึ่งสินทรัพย์ และจัดส่งหนังสือแจ้งผู้ถือหุ้นภายใน 21 วัน นับแต่วันที่เปิดเผยสารสนเทศการเข้าทำรายการต่อตลาดหลักทรัพย์ฯ โดยต้องเปิดเผยสารสนเทศขั้นต่ำตามที่หลักเกณฑ์กำหนดไว้

จึงเรียนมาเพื่อทราบ

ขอแสดงความนับถือ

- ณิชชา โรจน์วัฒนา -

(นางสาวณิชชา โรจน์วัฒนา)

ประธานเจ้าหน้าที่บริหาร

เอกสารแนบ

สารสนเทศการได้มาซึ่งสิทธิทรัพย์สินตามบัญชี (2) ข้อ 1, 2, 3, 5(3), 7 และ 8 ท้ายประกาศ – การจัดตั้งบริษัทย่อย

ด้วยที่ประชุมคณะกรรมการบริษัท ครั้งที่ 3/2569 เมื่อวันที่ 8 พฤษภาคม 2569 ของบริษัท เอ็มเอ็มเอ็ม แคปปิตอล จำกัด (มหาชน) (“บริษัทฯ” หรือ “MMM”) ได้มีมติอนุมัติให้บริษัทฯ จัดตั้ง บริษัท เทวา ลิงค์ ดีเวลลอปเม้นท์ จำกัด (“บจก. เทวา ลิงค์ ดีเวลลอปเม้นท์”) เป็นบริษัทย่อยของบริษัทฯ เพื่อประกอบธุรกิจพัฒนาอสังหาริมทรัพย์เพื่อจำหน่าย และถือหุ้นในบริษัทย่อยที่ประกอบธุรกิจพัฒนาอสังหาริมทรัพย์ รวมถึงได้อนุมัติให้ บจก. เทวา ลิงค์ ดีเวลลอปเม้นท์ จัดตั้งบริษัทย่อยอีก 2 บริษัท ได้แก่ บริษัท แพรกษา ลิงค์ เอสเตท จำกัด (“บจก. แพรกษา ลิงค์ เอสเตท”) และ บริษัท บางพลี ลิงค์ เอสเตท จำกัด (“บจก. บางพลี ลิงค์ เอสเตท”) เพื่อประกอบธุรกิจพัฒนาอสังหาริมทรัพย์เพื่อจำหน่าย โดยมีมูลค่าการลงทุนรวมไม่เกิน 25 ล้านบาท โดยมีรายละเอียดของการทำรายการ ดังนี้

1. วันที่คณะกรรมการมีมติอนุมัติให้บริษัททำรายการ

ที่ประชุมคณะกรรมการบริษัท ครั้งที่ 3/2569 เมื่อวันที่ 8 พฤษภาคม 2569 มีมติอนุมัติให้บริษัทฯ จัดตั้ง บริษัท เทวา ลิงค์ ดีเวลลอปเม้นท์ จำกัด (“บจก. เทวา ลิงค์ ดีเวลลอปเม้นท์”) เป็นบริษัทย่อยของบริษัทฯ ประกอบธุรกิจพัฒนาอสังหาริมทรัพย์เพื่อจำหน่าย รวมถึงได้อนุมัติให้ บจก. เทวา ลิงค์ ดีเวลลอปเม้นท์ จัดตั้ง บริษัท แพรกษา ลิงค์ เอสเตท จำกัด (“บจก. แพรกษา ลิงค์ เอสเตท”) และบริษัท บางพลี ลิงค์ เอสเตท จำกัด (“บจก. บางพลี ลิงค์ เอสเตท”) เป็นบริษัทย่อย เพื่อรองรับการขยายธุรกิจพัฒนาอสังหาริมทรัพย์ และเสริมสร้างการเติบโตของธุรกิจหลักของบริษัทฯ โดยมีเงินลงทุนไม่เกิน 25 ล้านบาท ปัจจุบันบริษัทฯ อยู่ระหว่างดำเนินการจดทะเบียนจัดตั้งบริษัท และคาดว่าจะดำเนินการแล้วเสร็จภายในไตรมาสที่ 3 ของปี 2569

2. คู่สัญญาที่เกี่ยวข้อง และความสัมพันธ์กับบริษัทจดทะเบียน

ไม่มีคู่สัญญาที่เกี่ยวข้อง เนื่องจากเป็นรายการจัดตั้งบริษัทย่อย ซึ่งไม่เข้าข่ายเป็นรายการที่เกี่ยวข้องกัน ตามประกาศคณะกรรมการกำกับตลาดทุน ที่ ทจ. 21/2551 เรื่อง หลักเกณฑ์ในการทำรายการที่เกี่ยวข้องกัน (รวมทั้งที่มีการแก้ไขเพิ่มเติม) และประกาศตลาดหลักทรัพย์แห่งประเทศไทย เรื่อง การเปิดเผยข้อมูลและการปฏิบัติการของบริษัทจดทะเบียนในรายการที่เกี่ยวข้องกัน พ.ศ. 2546 (รวมทั้งที่มีการแก้ไขเพิ่มเติม)

3. ลักษณะทั่วไปของรายการ

การจัดตั้งบริษัทย่อยดังกล่าวมีวัตถุประสงค์เพื่อรองรับการขยายธุรกิจของบริษัทฯ โดยต่อยอดจากธุรกิจหลักด้านการเป็นตัวแทนขายอสังหาริมทรัพย์ไปสู่การพัฒนาโครงการ ทำให้สามารถบริหารโครงการได้อย่างครบวงจร และควบคุมกลยุทธ์ด้านการขายและการตลาด และระยะเวลาในการขายได้อย่างมีประสิทธิภาพ ซึ่งจะช่วยให้เพิ่มอัตรากำไรของบริษัทฯ นอกจากนี้ ยังเป็นการกระจายแหล่งที่มาของรายได้ และลดการพึ่งพาเจ้าของโครงการ (Developer) ในอนาคต ทั้งนี้ กลุ่มบริษัทฯ อยู่ระหว่างการศึกษาความเป็นไปได้ของโครงการ (Feasibility Study) ในทำเลศักยภาพอย่างละเอียด เพื่อให้มั่นใจว่าการลงทุนจะสร้างผลตอบแทนที่คุ้มค่าและเป็นไปตามแผนยุทธศาสตร์ที่วางไว้

4. รายละเอียดของสินทรัพย์ที่ได้มา

บริษัทฯ จะได้มาซึ่งเงินลงทุนในหุ้นสามัญของบริษัทย่อยที่จัดตั้งขึ้นใหม่ จำนวน 3 บริษัท ได้แก่

(1) บริษัท เทวาลิงค์ ดีเวลลอปเม้นท์ จำกัด

ชื่อบริษัทย่อยที่จะจัดตั้ง	บริษัท เทวาลิงค์ ดีเวลลอปเม้นท์ จำกัด (“บจก. เทวาลิงค์ ดีเวลลอปเม้นท์”) DEVA LINK DEVELOPMENT COMPANY LIMITED		
วันที่คาดว่าจะจัดตั้ง	ภายในไตรมาส 3 ปี 2569		
ทุนจดทะเบียน	ทุนจดทะเบียนจำนวน 25.00 ล้านบาท แบ่งเป็นหุ้นสามัญ 0.25 ล้านหุ้น มูลค่าที่ตราไว้หุ้นละ 100 บาท		
โครงสร้างการถือหุ้น	มีผู้ถือหุ้น 3 ราย ดังนี้		
	รายชื่อผู้ถือหุ้น	จำนวนหุ้น	ร้อยละ
	(1) บจก. เอ็มเอ็มเอ็ม แคปิตอล	249,998	99.9992
	(2) นายสุรียา วงศ์สิทธิชัยกุล	1	0.0004
	(3) นางสาวณิชา โรจน์วัฒนา	1	0.0004
รายชื่อกรรมการ	1) นายสุรียา วงศ์สิทธิชัยกุล 2) นางสาวณิชา โรจน์วัฒนา 3) นายกวิน อนันต์พัฒน์กุล		
กรรมการผู้มีอำนาจลงนาม	นางสาวณิชา โรจน์วัฒนา หรือ นายสุรียา วงศ์สิทธิชัยกุล ลงลายมือชื่อร่วมกับ นายกวิน อนันต์พัฒน์กุล รวมเป็นสองคน และประทับตราสำคัญของบริษัท		
แหล่งที่มาของเงินทุน	เงินทุนหมุนเวียนภายในบริษัทฯ		
วัตถุประสงค์ของการจัดตั้ง	เพื่อรองรับการขยายธุรกิจของบริษัทฯ		
ลักษณะการประกอบธุรกิจ	ประกอบธุรกิจพัฒนาอสังหาริมทรัพย์เพื่อจำหน่าย		
ระยะเวลาที่คาดว่าจะเริ่มมีรายได้เชิงพาณิชย์	ภายในปี 2571		

(2) บริษัท แพรกษา ลิงค์ เอสเตท จำกัด

ชื่อบริษัทย่อยที่จะจัดตั้ง	บริษัท แพรกษา ลิงค์ เอสเตท จำกัด (“บจก. แพรกษา ลิงค์ เอสเตท”) PRAKSA LINK ESTATE COMPANY LIMITED		
วันที่คาดว่าจะจัดตั้ง	ภายในไตรมาส 3 ปี 2569		
ทุนจดทะเบียน	ทุนจดทะเบียนจำนวน 15.00 ล้านบาท แบ่งเป็นหุ้นสามัญ 0.15 ล้านหุ้น มูลค่าที่ตราไว้หุ้นละ 100 บาท		
โครงสร้างการถือหุ้น	มีผู้ถือหุ้น 3 ราย ดังนี้		
	รายชื่อผู้ถือหุ้น	จำนวนหุ้น	ร้อยละ
	(1) บจก. เทวาลิงค์ ดีเวลลอปเม้นท์	149,998	99.9986
	(2) นายสุรียา วงศ์สิทธิชัยกุล	1	0.0007
	(3) นางสาวณิชา โรจน์วัฒนา	1	0.0007

รายชื่อกรรมการ	1) นายสุรียา วงศ์สิทธิชัยกุล 2) นางณิชา โรจน์วัฒนา 3) นายกวิณ อนันต์พัฒนกุล
กรรมการผู้มีอำนาจลงนาม	นางสาวณิชา โรจน์วัฒนา หรือ นายสุรียา วงศ์สิทธิชัยกุล ลงลายมือชื่อร่วมกับ นายกวิณ อนันต์พัฒนกุล รวมเป็นสองคน และประทับตราสำคัญของบริษัท
แหล่งที่มาของเงินทุน	เงินทุนหมุนเวียนภายในบริษัทฯ
วัตถุประสงค์ของการจัดตั้ง	เพื่อรองรับการขยายธุรกิจของบริษัทฯ
ลักษณะการประกอบธุรกิจ	พัฒนาอสังหาริมทรัพย์เพื่อจำหน่ายในพื้นที่แพรงกะ จังหวัดสมุทรปราการ
ระยะเวลาที่คาดว่าจะเริ่มมีรายได้เชิงพาณิชย์	ภายในปี 2571

(3) บริษัท บางพลี ลิงค์ เอสเตท จำกัด

ชื่อบริษัทย่อยที่จะจัดตั้ง	บริษัท บางพลี ลิงค์ เอสเตท จำกัด ("บจก. บางพลี ลิงค์ เอสเตท") BANGPLEE LINK ESTATE COMPANY LIMITED		
วันที่คาดว่าจะจัดตั้ง	ภายในไตรมาส 3 ปี 2569		
ทุนจดทะเบียน	ทุนจดทะเบียนจำนวน 10.00 ล้านบาท แบ่งเป็นหุ้นสามัญ 0.10 ล้านหุ้น มูลค่าที่ตราไว้หุ้นละ 100 บาท		
โครงสร้างการถือหุ้น	มีผู้ถือหุ้น 3 ราย ดังนี้		
	รายชื่อผู้ถือหุ้น	จำนวนหุ้น	ร้อยละ
	(1) บจก. เทวาลิงค์ ดีเวลลอปเม้นท์	99,998	99.9980
	(2) นายสุรียา วงศ์สิทธิชัยกุล	1	0.0010
	(3) นางสาวณิชา โรจน์วัฒนา	1	0.0010
รายชื่อกรรมการ	1) นายสุรียา วงศ์สิทธิชัยกุล 2) นางณิชา โรจน์วัฒนา 3) นายกวิณ อนันต์พัฒนกุล		
กรรมการผู้มีอำนาจลงนาม	นางสาวณิชา โรจน์วัฒนา หรือ นายสุรียา วงศ์สิทธิชัยกุล ลงลายมือชื่อร่วมกับ นายกวิณ อนันต์พัฒนกุล รวมเป็นสองคน และประทับตราสำคัญของบริษัท		
แหล่งที่มาของเงินทุน	เงินทุนหมุนเวียนภายในบริษัทฯ		
วัตถุประสงค์ของการจัดตั้ง	เพื่อรองรับการขยายธุรกิจของบริษัทฯ		
ลักษณะการประกอบธุรกิจ	พัฒนาอสังหาริมทรัพย์เพื่อจำหน่ายในพื้นที่บางพลี จังหวัดสมุทรปราการ		
ระยะเวลาที่คาดว่าจะเริ่มมีรายได้เชิงพาณิชย์	ภายในปี 2571		

ทั้งนี้ โครงสร้างผู้ถือหุ้นดังกล่าวเป็นไปเพื่อให้สอดคล้องกับข้อกำหนดของกฎหมาย และภายหลังจากจัดตั้งบริษัทดังกล่าวจะมีสถานะเป็นบริษัทย่อยของบริษัทฯ

เนื่องจากปัจจุบันบริษัทย่อยที่จัดตั้งขึ้นใหม่ยังอยู่ในขั้นตอนการเตรียมความพร้อมเชิงโครงสร้างและคัดเลือกทำเลที่ตั้งโครงการที่เหมาะสม บริษัทฯ จึงยังไม่มีภาระผูกพันในการจ่ายเงินลงทุนนอกเหนือจากเงินทุนจดทะเบียนตามที่แจ้ง และยังไม่ีประมาณการรายได้จากการจำหน่ายโครงการในขณะนี้ ทั้งนี้ บริษัทฯ จะปฏิบัติตามหลักเกณฑ์การเปิดเผยข้อมูลของตลาดหลักทรัพย์ฯ อย่างเคร่งครัด หากบริษัทย่อยมีการเข้าทำสัญญาเพื่อพัฒนาโครงการอสังหาริมทรัพย์ที่มีนัยสำคัญในอนาคต

5. มูลค่ารวมของสิ่งตอบแทนและการชำระราคา

บริษัทฯ จะลงทุนจัดตั้งบริษัทย่อยโดยมีมูลค่าเงินลงทุนรวมทั้งสิ้น 25 ล้านบาท โดยเงินลงทุนดังกล่าวมาจากเงินทุนหมุนเวียนของบริษัทฯ ซึ่งบริษัทฯ จะชำระค่าหุ้นตามทุนจดทะเบียนของบริษัทย่อยเป็นเงินสดเต็มจำนวนในคราวเดียว และไม่มีภาระเป็นสิ่งตอบแทนในรูปแบบอื่น

6. การพิจารณาขนาดของการทำรายการ

รายการดังกล่าวเข้าข่ายเป็นรายการได้มาซึ่งสินทรัพย์ประเภทที่ 2 ตามประกาศเรื่องรายการได้มาหรือจำหน่ายไปซึ่งสินทรัพย์ เมื่อคำนวณขนาดรายการตามเกณฑ์มูลค่ารวมของสิ่งตอบแทน โดยอ้างอิงตามงบการเงินรวมของบริษัทฯ สำหรับงวดไตรมาส 1 ปี 2569 สิ้นสุดวันที่ 31 มีนาคม 2569 ที่ผ่านการสอบทานจากผู้สอบบัญชีของบริษัทฯ จะมีขนาดรายการเท่ากับร้อยละ 4.42 ของสินทรัพย์รวมของบริษัทฯ ซึ่งเป็นขนาดรายการสูงสุดตามเกณฑ์ดังกล่าว รายละเอียดดังนี้

เกณฑ์	สูตรคำนวณ	การคำนวณ	ขนาดรายการ
1. เกณฑ์มูลค่าสินทรัพย์ที่มีตัวตนสุทธิ (NTA)	$\frac{\text{NTA ของสินทรัพย์ที่ได้มา} \times \text{สัดส่วนที่ได้มา}}{\text{NTA ของบริษัท}}$	ไม่สามารถคำนวณได้ เนื่องจากเป็นการจัดตั้งบริษัทย่อยใหม่ซึ่งยังไม่มีงบการเงิน	
2. เกณฑ์กำไรสุทธิจากการดำเนินการ	$\frac{\text{กำไรสุทธิของสินทรัพย์ที่ได้มา} \times \text{สัดส่วนที่ได้มา}}{\text{กำไรสุทธิของบริษัท}}$	ไม่สามารถคำนวณได้ เนื่องจากเป็นการจัดตั้งบริษัทย่อยใหม่ซึ่งยังไม่มีงบการเงิน	
3. เกณฑ์มูลค่ารวมของสิ่งตอบแทน	$\frac{\text{มูลค่าสิ่งตอบแทน} \times 100}{\text{สินทรัพย์รวมของบริษัท}}$	$\frac{25 \times 100}{566.04}$	4.42
4. เกณฑ์มูลค่าหุ้นทุนที่ออกเพื่อชำระราคาสินทรัพย์	$\frac{\text{จำนวนหุ้นที่ออกเพื่อชำระค่าสินทรัพย์} \times 100}{\text{จำนวนหุ้นที่ออกและชำระแล้วของบริษัท}}$	ไม่สามารถคำนวณได้ เนื่องจากไม่มีการออกหลักทรัพย์ใหม่เพื่อชำระราคาสินทรัพย์	

อย่างไรก็ดี บริษัทฯ มีการได้มาซึ่งสินทรัพย์ในช่วงระยะเวลา 6 เดือนก่อนหน้า ได้แก่ การลงทุนเพื่อจัดตั้งบริษัท เอ็มเอ็มเอ็ม เมกะ ฟิน โฮลดิ้ง จำกัด (“บจก. เอ็มเอ็มเอ็ม เมกะ ฟิน โฮลดิ้ง”) พร้อมทั้งบริษัทย่อยที่อยู่ภายใต้ บจก. เอ็ม

เอ็มเอ็ม เมกะ ฟิน โฮลดิ้ง และจัดตั้งบริษัท เคหะสงเคราะห์ แคปิตอล จำกัด (“บจก.เคหะสงเคราะห์ แคปิตอล”) ให้เป็นบริษัทย่อยภายใต้ บจก. เอ็มเอ็มเอ็ม เมกะ ฟิน โฮลดิ้ง เพิ่มเติม โดยมีขนาดรายการเท่ากับร้อยละ 8.95 และร้อยละ 5.37 ตามลำดับ และเมื่อรวมกับรายการในครั้งนี้แล้ว ส่งผลให้มีขนาดรายการรวมเท่ากับร้อยละ 18.74 ของสินทรัพย์รวมของบริษัทฯ

ดังนั้น ขนาดรายการดังกล่าวจึงมีขนาดสูงกว่าร้อยละ 15 แต่ต่ำกว่าร้อยละ 50 เข้าข่ายเป็นรายการได้มาซึ่งสินทรัพย์ที่ต้องเปิดเผยสารสนเทศต่อตลาดหลักทรัพย์แห่งประเทศไทย และบริษัทฯ มีหน้าที่ต้องจัดส่งหนังสือเวียนถึงผู้ถือหุ้นภายใน 21 วันนับแต่วันที่เปิดเผยสารสนเทศต่อตลาดหลักทรัพย์ โดยต้องเปิดเผยสารสนเทศขั้นต่ำตามที่หลักเกณฑ์กำหนดไว้

7. ผลประโยชน์ที่คาดว่าจะได้รับ

การจัดตั้งบริษัทย่อยเพื่อประกอบธุรกิจพัฒนาอสังหาริมทรัพย์เพื่อจำหน่ายในครั้งนี้ จะช่วยเสริมสร้างศักยภาพในการดำเนินธุรกิจของบริษัทฯ ในระยะยาว โดยมีประโยชน์ที่คาดว่าจะได้รับ ดังนี้

- (1) เพิ่มโอกาสในการสร้างรายได้และผลตอบแทนจากการดำเนินธุรกิจ โดยการขยายไปสู่การพัฒนาโครงการอสังหาริมทรัพย์ด้วยตนเอง ซึ่งเอื้อต่อการบริหารต้นทุนและกำหนดกลยุทธ์ทางการตลาดได้อย่างมีประสิทธิภาพ และได้รับประโยชน์จากการเข้าถึงผลตอบแทนในฐานะผู้พัฒนาโครงการ เพิ่มเติมจากรายได้ค่าธรรมเนียมการขายปกติ รวมถึงลดความเสี่ยงจากการพึ่งพิงเจ้าของโครงการ (Developer)
- (2) สนับสนุนและต่อยอดจากธุรกิจตัวแทนขายอสังหาริมทรัพย์ โดยการมีโครงการของบริษัทฯ เอง ช่วยเพิ่มความพร้อมในการขาย รองรับความต้องการของเครือข่ายตัวแทนขาย (Agent Network) และลูกค้า
- (3) เพิ่มความหลากหลายของแหล่งรายได้ และลดการพึ่งพารายได้จากค่าธรรมเนียมการเป็นตัวแทนขายเพียงอย่างเดียว
- (4) เสริมสร้างศักยภาพในการแข่งขันและสนับสนุนการเติบโตของกลุ่มบริษัทฯ ในระยะยาว

8. แหล่งเงินทุนที่ใช้ทำรายการ

บริษัทฯ จะใช้แหล่งเงินทุนจากเงินทุนหมุนเวียนภายในของบริษัทฯ

9. ความเห็นของคณะกรรมการบริษัทเกี่ยวกับการเข้าทำรายการ

ที่ประชุมคณะกรรมการบริษัทได้พิจารณาแล้วเห็นว่า การเข้าทำรายการดังกล่าวมีความเหมาะสมและเป็นประโยชน์ต่อบริษัทฯ โดยจะช่วยเสริมสร้างศักยภาพในการดำเนินธุรกิจและโอกาสในการเติบโตในอนาคต อีกทั้งเงื่อนไขของรายการมีความสมเหตุสมผล และไม่ส่งผลกระทบต่ออย่างมีนัยสำคัญต่อฐานะการเงินและสภาพคล่องของบริษัทฯ โดยคณะกรรมการยังมีความเห็นเพิ่มเติมว่า การจัดตั้งบริษัทย่อยในครั้งนี้มีความเหมาะสมและจำเป็นต้องดำเนินการในขณะนี้ เพื่อเตรียมความพร้อมด้านบุคลากรและโครงสร้างองค์กร รวมถึงการวางระบบบริหารงานที่เกี่ยวข้องให้เสร็จ

สิ้นก่อนเริ่มขยายธุรกิจจริง นอกจากนี้ ยังเป็นการเตรียมความพร้อมเพื่อให้บริษัทย่อยมีสถานะเป็นนิติบุคคลที่แยกต่างหาก ซึ่งจะช่วยให้สามารถเข้าทำนิติกรรมสัญญา จอที่ดิน หรือดำเนินการขอใบอนุญาตต่าง ๆ ภายใต้ชื่อของบริษัทย่อยได้ทันทีเมื่อผลการศึกษาความเป็นไปได้ของโครงการชัดเจน ซึ่งจะช่วยลดระยะเวลาดำเนินงานและเพิ่มความคล่องตัวในการบริหารจัดการความเสี่ยงเฉพาะโครงการในอนาคต

10. ความเห็นของคณะกรรมการตรวจสอบ และ/หรือ กรรมการบริษัท ที่แตกต่างจากความเห็นของคณะกรรมการบริษัท

-ไม่มี-

11. ความรับผิดชอบของคณะกรรมการบริษัทที่มีต่อสารสนเทศในเอกสารที่ส่งให้ผู้ถือหุ้น

คณะกรรมการบริษัทได้พิจารณาและตรวจสอบสารสนเทศที่จัดทำขึ้นเพื่อเปิดเผยต่อผู้ถือหุ้น โดยอาศัยข้อมูลจากฝ่ายบริหารและที่ปรึกษาที่เกี่ยวข้องแล้ว คณะกรรมการบริษัทมีความเห็นว่าสารสนเทศดังกล่าวมีความถูกต้อง ครบถ้วน และเพียงพอในสาระสำคัญ และไม่มีข้อความอันเป็นเท็จหรือการปกปิดข้อมูลที่ควรเปิดเผยในสาระสำคัญ

12. ความเห็นของผู้เชี่ยวชาญอิสระ

ไม่มี -

13. ประเมินการทางการเงินที่สอบทานโดยผู้สอบบัญชีรับอนุญาตและความเห็นที่ปรึกษาทางการเงินอิสระ

- ไม่มี - (โปรดพิจารณารายละเอียดเหตุผลในข้อที่ 4)

14. คดีหรือข้อเรียกร้องที่มีสาระสำคัญซึ่งอยู่ระหว่างดำเนินการ

-ไม่มี-

15. ผลประโยชน์หรือรายการที่เกี่ยวข้องกันระหว่างบริษัทจดทะเบียนกับกรรมการ ผู้บริหาร และผู้ถือหุ้นที่ถือหุ้นทั้งทางตรงหรือทางอ้อมตั้งแต่ร้อยละ 10 ขึ้นไป ระบุลักษณะของรายการหรือผลประโยชน์

-ไม่มี-